

Werkgelegenheids groei van de baan

Auteur(s):

DNB

Deze rubriek wordt maandelijks samengesteld door Jasper de Winter, Bouke Buitenkamp, Maarten van Rooij en Ad Stokman van de Nederlandsche Bank. J.M.de.Winter@dnb.nl

Verschenen in:

ESB, 88e jaargang, nr. 4396, pagina 115, 7 maart 2003

Rubriek:

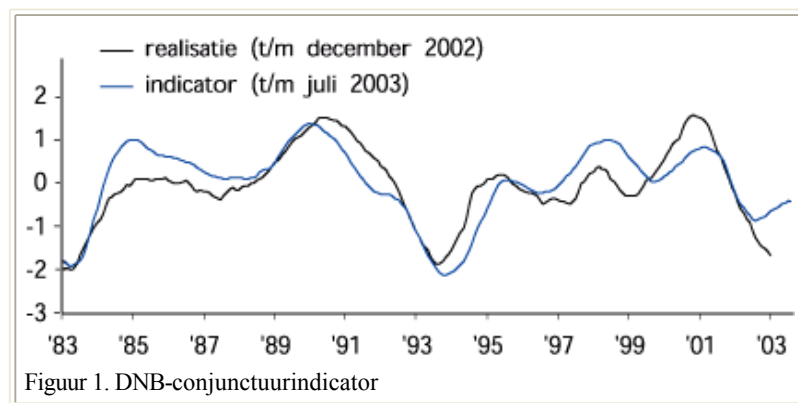
DNB-indicator

Trefwoord(en):

conjunctuur

De werkloosheid loopt momenteel sterk op. De conjunctuurindicator stelt herstel in het vooruitzicht. Maar daarmee is het niet waarschijnlijk dat ook de werkloosheidsstijging snel ten einde komt.

De dnb-conjunctuurindicator, die deze maand vooruitblik tot en met juli, wijst op een conjunctureel herstel in de eerste helft van dit jaar. Het herstel lijkt, mede gezien de afvlakking aan het eind van de voorspelhorizon, minder sterk dan eerder werd voorzien. De realisatiereeks, die tot en met december 2002 loopt, laat vooralsnog geen einde zien aan de conjuncturele neergang ([figuur 1](#))

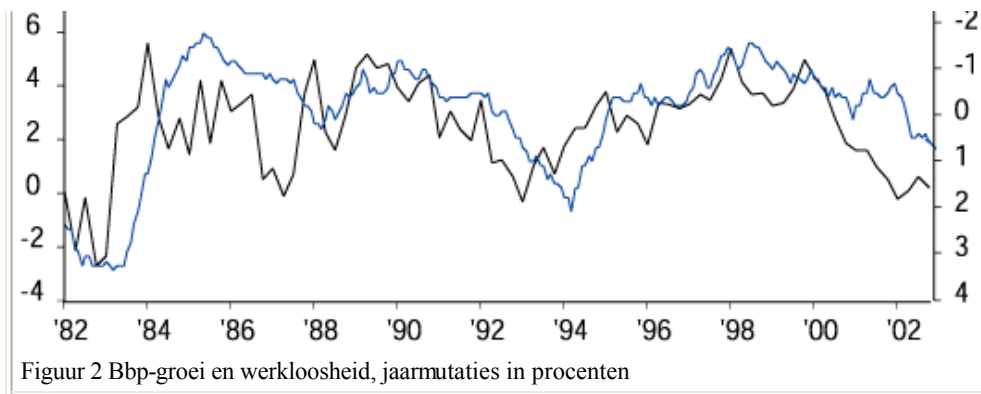


Werkloosheid reageert vertraagd

De slechte conjunctuur manifesteert zich steeds duidelijker in de werkloosheidscijfers. Half februari maakte het cbs bekend dat de geregistreerde werkloosheid in de afgelopen maanden verder is gestegen. In de periode november 2002-januari 2003 waren 196 duizend personen werkloos. Dat is vijftigduizend meer dan een jaar eerder. Een verdere stijging zit in de pijn. Ook consumenten hebben een steeds pessimistischer kijk op het beloop van de werkloosheid. In een recent conjunctuuronderzoek bleek dat circa de helft van de huishoudens verwacht dat de werkloosheid de komende tijd stijgt. De eerste tekenen van conjuncturele afkoeling waren, achteraf gezien, reeds zichtbaar aan het begin van 2000. De werkloosheid begon echter pas op te lopen in het eerste kwartaal van 2002. De vertraagde reactie van de werkloosheid op de conjuncturele afkoeling is een bekend fenomeen en een gevolg van 'labour hoarding'. Ingewerkte werknemers worden langer in dienst gehouden dan strikt gezien nodig is. Het bedrijf ontloopt daarmee de kosten van het aantrekken en inwerken van nieuwe werknemers in het geval de economie weer aantrekt. Bovendien is de werkloosheidstoename uitgesteld doordat de openstaande vacatures van de overheid en de zorgsector mede door de ontspanning op de arbeidsmarkt grotendeels opgevuld zijn. Hoewel de werkloosheid met 2,7 procent van de beroepsbevolking vooralsnog relatief laag is, wordt de weerslag van de aanhoudend lage economische groei op de werkloosheid langzaam maar duidelijk.

Gunstige uitgangspositie

De op dit moment oplopende werkloosheid werd, zoals in [figuur 2](#) is te zien, voorafgegaan door een langdurige daling van de werkloosheid. Deze daling reikte tot een historisch gezien zeer laag niveau. Daarbij zijn niet alleen recent werkloos geworden arbeidskrachten ingezet, maar is ook geput uit het reservoir van langdurig werklozen. De absolute afname van de werkloosheid onder langdurig werklozen is, gemeten vanaf het eerste kwartaal van 1994, ruwweg twee keer zo groot als de afname van het aantal nieuw ingezette arbeidskrachten dat korter dan één jaar werkloos was. De sterke terugloop van het aantal langdurig werklozen heeft voor een positief bijeffect gezorgd. Voor een grote groep langdurig werklozen is de aansluiting met de arbeidsmarkt op deze wijze hervonden.



Conclusie

Het vooruitzicht voor de werkloosheid blijft evenwel, vanwege het besproken 'labour hoarding' effect, voorlopig somber. Zelfs als de economie overeenkomstig het beloop van de indicator aantrekt, zal het enige tijd duren voordat de stijging van de werkloosheid, en daarmee de langdurige werkloosheid, tot stilstand komt.