

Vraag v/d week

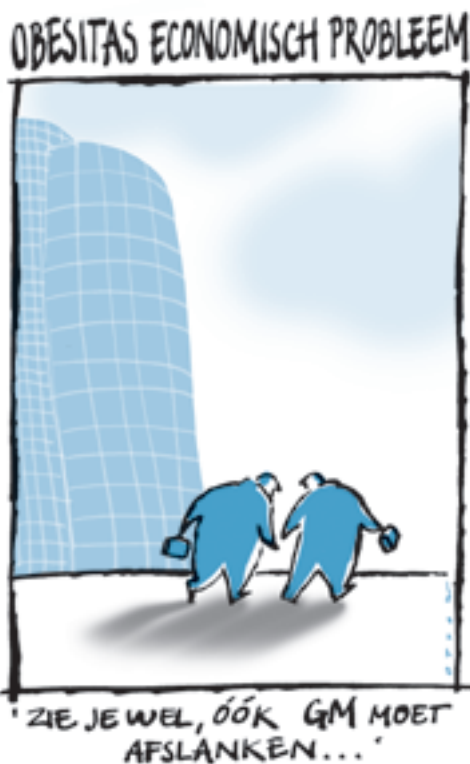
Zou het UWV werklozen moeten omscholen voor de zorg- en onderwijssector?

Het is natuurlijk niet zo eenvoudig om een werkloze autoverkoper om te scholen voor een functie als verpleger, laat staan voor een functie als leraar biologie. Toch wordt intersectorale mobiliteit op de arbeidsmarkt steeds belangrijker. Vooral in de zorg, maar ook in het onderwijs en andere dienstverlening

Aan: Kees Goudswaard, hoogleraar aan de Universiteit Leiden.

neemt de vraag naar personeel de komende decennia fors toe en in andere sectoren neemt die vraag sterk af. Dat proces wordt nu versneld door de crisis. De noodzaak van omscholing wordt dus groter. Recent onderzoek wijst ook uit dat scholing van werklozen op zich een effectief middel is om hun baankansen te vergroten. Publieke scholingsprogramma's blijken echter veel minder goed te werken dan werkgerelateerde scholing. Er moeten dus (nog) meer leerwerktrajecten komen. Verder is de financiering van scholing vaak nog een probleem, niet als het gaat om bedrijfsspecifieke scholing, wel als het gaat om scholing voor werk in andere sectoren. In dat verband verdient het voorstel van de commissie-Bakker om een individueel werkbudget in te voeren nadere aandacht.

De wereld volgens Ottow:



ESB-Top 10

Fietsendiefstallen in Nederlandse politieregio's in 2008 (als percentage van totale fietsenbezitters).

1	Amsterdam-Amstelland	12,4
2	Rotterdam-Rijnmond	7,8
3	Groningen	6,3
4	Flevoland	6,2
5	Gelderland-Zuid	6,2
6	Haaglanden	6,2
7	Kennemerland	5,1
8	Utrecht	4,9
9	Hollands Midden	4,8
10	Brabant-Noord	4,5

Bron: CBS

Depressiepolitiek

Het feit, dat de conjunctuur in Nederland 'omgeslagen' is, wordt nu wel algemeen erkend. Men dient zich te realiseren, dat de wijze waarop een ondernemer thans op de depressie reageert, van groot belang is voor de positie die zijn onderneming zal innemen als straks weer betere tijden aanbreken. Het tekort aan depressie-ervaring bij onze huidige managers kan tot gevolg hebben, dat men aanvankelijk de ernst van de situatie onderschat, terwijl als de moeilijkheden toenemen, de kans bestaat van een overschatten van die gevaren.

Een depressie is meestal niet de tijd waarin vele en belangrijke uitvindingen worden gedaan, maar het is wel de tijd waarin men intensief in de bedrijven gaat toepassen wat reeds technisch en organisatorisch bekend was. Een verhoging van de arbeidsproductiviteit is daarvan het gevolg. Ook is het verlagen van de reële produktiekosten door vermindering van de offers aan arbeidstijd en machinetijd van veel meer belang dan het verlagen van de lonen.

Woestijne, E. van de (1958) *Depressiepolitiek in de onderneming*. ESB, 43(2118), 108-110.



Colofon

ESB signaleert nieuwe ontwikkelingen in de economische wetenschap. Daarnaast worden in ESB economische inzichten toegepast om beleidsrelevante aanbevelingen te doen voor de overheid, maatschappelijke instellingen en bedrijven. Ook analyseert ESB de belangrijkste ontwikkelingen in de Nederlandse economie.

Artikelen in ESB verschijnen op persoonlijke titel.

ESB-redactie

Hoofdredacteur: Albert Jolink
 Redacteur: Mark Dijkstra
 Redactiemedewerkers: Johannes Drees, Roxanne Korthals, Hanne van Voorden
 Bureauredactie: De Twee Hanen v.o.f.
 Redactiesecretariaat: Carla van der Meulen
 Marketing: Herco Kruik
 Uitgever: Roel Langelaar

Commissie van Redactie

P. Kooreman, W.T.M. Molle (voorzitter), E.J.J. Schenk, L.L.G. Soete, C.N. Teulings, H.A.A. Verbon, H. Verbruggen.

Redactieadres

Postbus 20025
 2500 EA Den Haag
 tel. (070) 378 92 37
 fax (070) 799 98 40
 esb@sdu.nl
 www.esbonline.nl

Kopij

Auteursaanwijzingen staan op internet: www.esbonline.nl. Gelieve kopij elektronisch aan te leveren op het redactieadres.

Abonnementen

Sdu Klantenservice, Postbus 20014, 2500 EA Den Haag, tel. (070) 378 98 80, fax (070) 378 97 83, sdu@sdu.nl. Tarieven voor Nederland en België incl. btw: bedrijven en instellingen € 259,70, particulieren € 126,14, studenten € 29,15.

Losse nummers

€ 8,53 incl. btw en portokosten. Losse nummers van ESB zijn te bestellen via Sdu Klantenservice, tel. (070) 378 98 80, fax (070) 378 97 83, sdu@sdu.nl. ESB verschijnt ook online (www.esbonline.nl).

Advertentieverkoop

Product- en Personeelsadvertenties: Soenith Chaturi, tel. (070) 378 07 04, fax (070) 799 98 79. E-mail: s.chaturi@sdu.nl

Basisvormgeving en artdirection: FInc.Design
 Opmaak: Jacques van Schie
 Illustratie: Roel Ottow
 Foto's: Robert Goddijn, Arenda Oomen, Hollandse Hoogte
 Druk: De Groot Drukkerij bv.
 ISSN 0013-0583

ESB is een uitgave van Sdu Uitgevers. ECORYS Nederland BV is houder van de merknaam ESB (Economisch Statistische Berichten). ESB werkt samen met de Koninklijke Vereniging voor de Staathuishoudkunde.



Sdu UITGEVERS