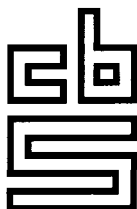


Conjunctuurbericht

Productie industrie

Het volume van de industriële productie was gemiddeld over juli en augustus, voor seizoeninvloeden gecorrigeerd, ongeveer even groot als in juni. In de eerste acht maanden van 1991 nam het volume van de industriële productie met ruim 1% toe ten opzichte van de overeenkomstige periode een jaar eerder. Dit groeicijfer blijft duidelijk achter bij het accres dat over 1990 (4%) werd gerealiseerd. De terugvallende groei kan worden geïllustreerd aan de hand van de ontwikkeling van de procentuele jaarmutatie van het voortschrijdend twaalfmaandsgemiddelde (zie figuur 1). Daarbij is dit gemiddelde geplaatst aan het einde van de periode. Vanaf eind 1988 tot



medio 1990 was de groei betrekkelijk stabiel en relatief hoog (4-5%). In de eerste acht maanden van 1991 is een duidelijke daling van de procentuele jaarmutatie waarneembaar.

Arbeidsmarkt

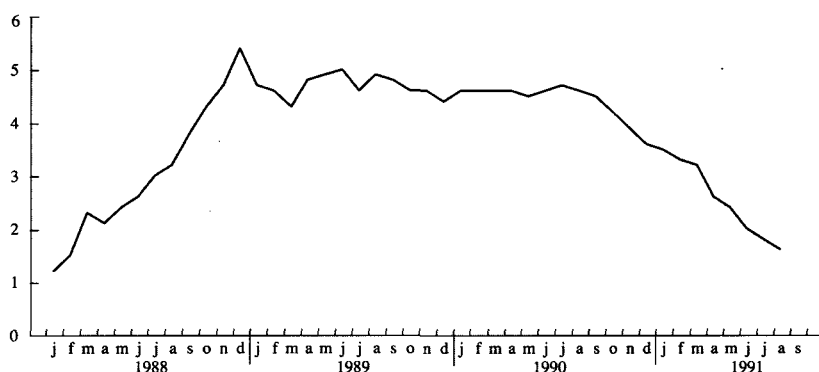
Het aantal banen van werknemers was ultimo juni 110.000 (2,1%) hoger dan een jaar eerder. Eind maart bedroeg de toename ten opzichte van het overeenkomstige tijdstip in 1990 nog 145.000 (2,7%). Dit blijkt uit uitkomsten van de Kwartaalstatistiek werkzame personen. Gecorrigeerd voor seizoeninvloeden was het aantal banen ultimo juni 1991 vrijwel even hoog als ultimo maart. In de drie voorafgaande kwartalen was er, voor seizoeninvloeden gecorrigeerd, een toename van gemiddeld 37.000 banen per kwartaal. De procentuele groei van het aantal banen tussen ultimo juni 1990 en ultimo juni 1991 lag in de bedrijfstak handel, horeca en reparatiebedrijven (4,9% ofwel 48.000) duidelijk boven het gemiddelde. Ook de bedrijfstakken landbouw en visserij (4,3%) en bank- en verzekeringswezen en zakelijke dienstverlening (3,4%) kenden een groei die groter was dan het gemiddelde (zie figuur 2).

Consumentenvertrouwen

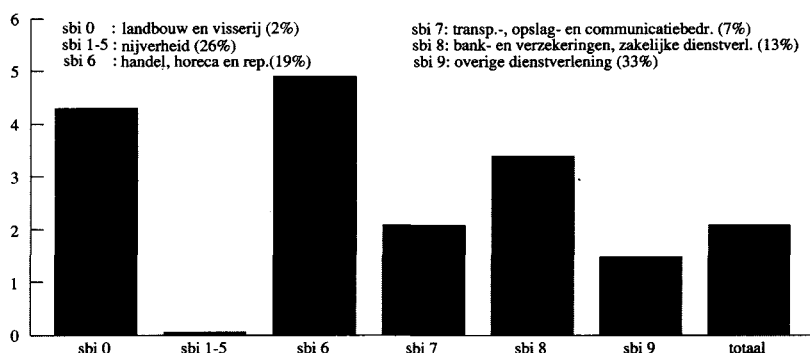
Volgens het Consumenten-conjunctuuronderzoek is het vertrouwen van de consument in de economie in september ten opzichte van augustus licht gedaald (zie figuur 3). De index van het consumentenvertrouwen heeft sinds oktober 1984 niet meer zo laag gestaan. Op de vijf vragen die aan de indicator ten grondslag liggen, werden in september per saldo 15% meer negatieve dan positieve antwoorden gegeven. In augustus bedroeg dit saldo nog 13%. De scherpe daling van de indicator

van het consumentenvertrouwen in de tweede helft van 1990 en de stabilisatie op een relatief laag niveau in 1991 wordt vooral veroorzaakt door de beantwoording van de twee vragen over de algemene economische situatie. De beantwoording van de drie vragen die ten grondslag liggen aan de index van de koopbereidheid leverde in september evenveel positieve als negatieve antwoorden op. In augustus overtroffen de positieve antwoorden de negatieve met 2%.

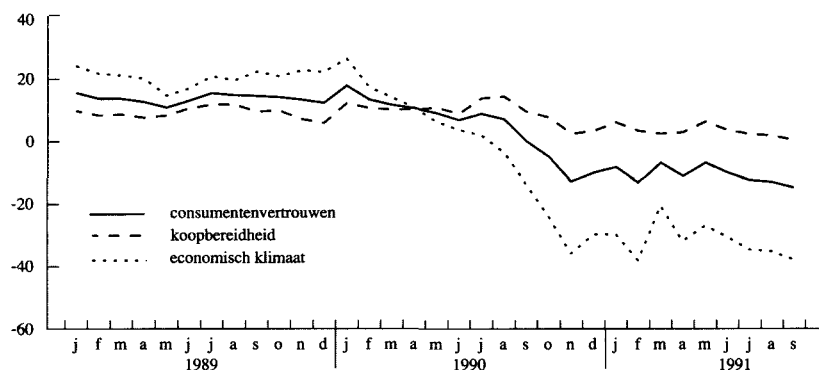
Figuur 1. Productie industrie (volume; procentuele jaarmutatie van het voortschrijdend twaalfmaandsgemiddelde)



Figuur 2. Jaarmutatie van het aantal banen in procenten (ultimo juni 1991; tussen baakjes het aandeel van de bedrijfsklasse in het totaal)



Figuur 3. Consumentenvertrouwen (saldo van positieve en negatieve antwoorden in procenten van het totaal)



Buitenland

Prijnsindexcijfer gezinsconsumptie

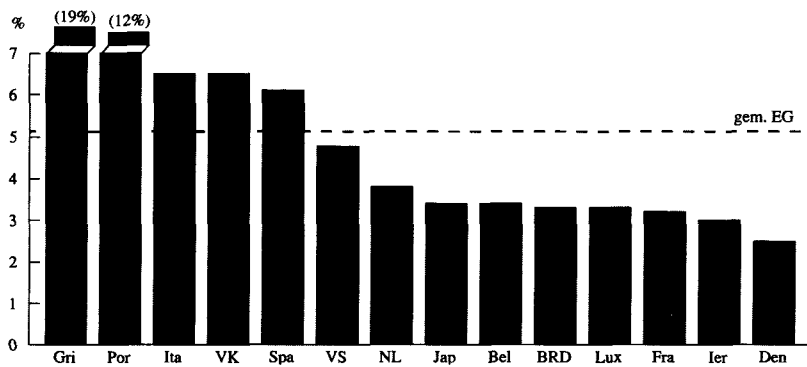
In de periode januari tot en met september van dit jaar bedroeg het prijsindexcijfer van de gezinsconsumptie voor de totale bevolking in Nederland gemiddeld 107,7 (1985=100). Ten opzichte van de overeenkomstige periode van 1990 betekent dit een stijging van 3,8%. Van de veertien in figuur 4 vermelde landen neemt Nederland met dit percentage een middenpositie in. Over het betreffende tijdvak kenden Grieken-

land en Portugal veruit de grootste prijsstijgingen, terwijl in Denemarken en Ierland de inflatie het laagst was. In de twaalf landen van de Europese Gemeenschap (EG) als geheel nam het gemiddelde prijsindexcijfer over de periode januari-september 1991 ten opzichte van de overeenkomstige periode een jaar eerder 5,2% toe. Dit prijsindexcijfer van de EG wordt berekend als het gewogen gemiddelde van de twaalf lidstaten. Als wegingsfactor wordt de met behulp van koopkrachtpariteiten omgerekende waarde van de

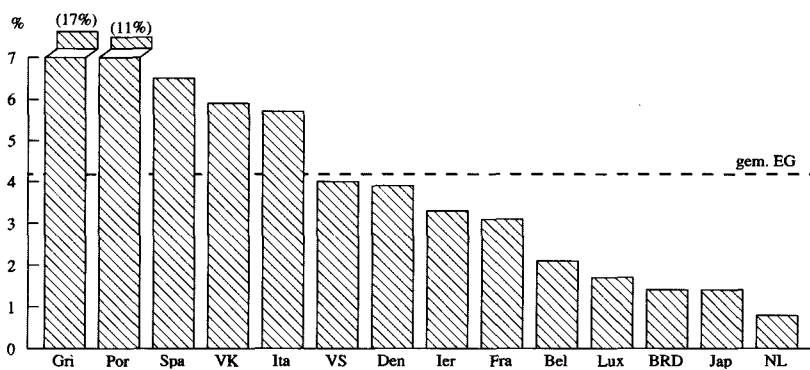
gezinsconsumptie van ieder land gebruikt.

De ontwikkeling van het prijsindexcijfer van de betreffende landen over de periode 1985-1990 laat, vooral voor Nederland, een ander beeld zien (figuur 5). De gemiddelde jaarlijkse stijging van de prijsindex in ons land bedroeg in deze periode 0,8%; dit was van de veertien landen de kleinste stijging. Ook in de Bondsrepubliek Duitsland (BRD) en Japan bleef de jaarlijkse inflatie in de periode 1985-1990 beperkt. Evenals voor de meest recente periode werd de grootste jaarlijks stijging waargenomen in Griekenland en Portugal. Met uitzondering van Ierland, Denemarken en Spanje was in alle landen de jaarlijkse prijsstijging in de periode 1985-1990 lager dan de meest recente toename (jan.-sept. 1991 ten opzichte van jan.-sept. 1990). De grootste verschillen werden gemeten in Nederland (3,0%-punt), Japan (2,0%-punt) en de BRD (1,9%-punt).

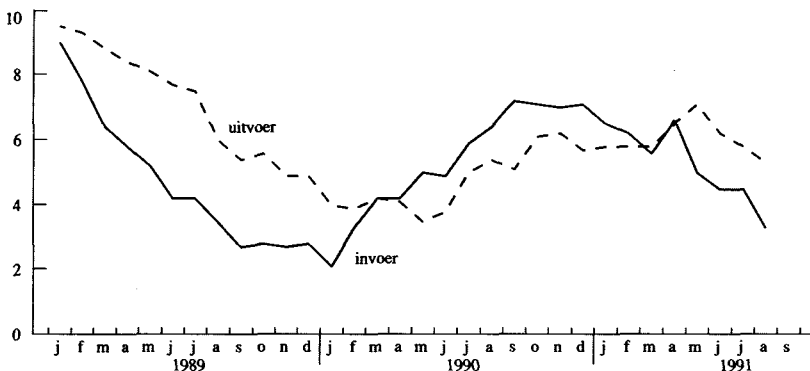
Figuur 4. Stijging prijsindexcijfer januari-september 1991 ten opzichte van januari-september 1990



Figuur 5. Gemiddelde jaarlijkse stijging prijsindexcijfer 1985-1990



Figuur 6. In- en uitvoer van goederen (volume; procentuele jaarommutatie van het voortschrijdend twaalfmaandsgemiddelde)



Buitenlandse goederenhandel

De volumemutaties van de in- en uitvoer van goederen kunnen op maandbasis grote fluctuaties te zien geven. Een beter te interpreteren beeld ontstaat wanneer een trendmatige ontwikkeling wordt gegeven of wanneer een aantal maanden te zamen wordt gevoegd. De trendmatige ontwikkeling van de buitenlandse handel is in figuur 6 weergegeven als de jaarommutatie van het voortschrijdend twaalfmaandsgemiddelde. Hierbij is de betrokken mutatie steeds geplaatst aan het einde van de periode. In de loop van 1989 namen de groeipercentages van de in- en uitvoer in hoog tempo af. Hierbij daalde de groei van de invoer duidelijk sneller dan de uitvoergroei. In de eerste negen maanden van 1990 steegen de groeicijfers van in- en uitvoer, waarbij de groei van de invoer die van de uitvoer overtrof. De meest recente gegevens laten opnieuw dalende groeicijfers zien. De ontwikkeling van de invoer is ook hier het meest geprononceerd. In de eerste acht maanden van dit jaar was het volume van de invoer van goederen 3% groter dan in de overeenkomstige periode van 1990; de uitvoer nam met een kleine 6% toe. Over 1990 namen de in- en uitvoer beide met 6% toe ten opzichte van 1989.

Deze bijdrage is ontleend aan het *Conjunctuurbericht*, nr. 10-91, dat wordt samengesteld door de hoofdafdeling Nationale Rekeningen van het CBS.