

Volgens de uitkomsten van de Conjunctuurtest bereikte het indexcijfer van de orderpositie in de industrie in september een hoogte van 125 (1984 = 100). Een afnemend aantal ondernemers verwachtte echter een stijging van hun buitenlandse afzet. Het volume van de invoer van goederen was in augustus 6% groter dan in de overeenkomstige maand van 1988. De uitvoer van goederen was in augustus, gecorrigeerd voor prijsveranderingen, 3% groter dan in dezelfde maand van het vorige jaar. Volgens het Consumenten Conjunctuuronderzoek bleef ook in oktober het vertrouwen van de consumenten in de economie groot. Het volume van de bruto investeringen in vaste activa nam in het tweede kwartaal van dit jaar met 6% toe. Het bruto binnenlands produkt tegen marktprijzen in het tweede kwartaal was 3,9% groter dan in hetzelfde tijdvak van 1988. De hiermee resulterende groei van 3,5% over het eerste halfjaar was de hoogste na de eerste helft van 1984. Ultimo juni was het aantal waargenomen banen 108 duizend groter dan op hetzelfde tijdstip vorig jaar. Het door uitzendkrachten gewerkte aantal uren was in het derde kwartaal 11% groter dan in de overeenkomstige periode van 1988. De oplopende tendens in de rente-ontwikkeling heeft zich in oktober en in de eerste weken van november voortgezet.

Dit blijkt uit de gegevens die medio november beschikbaar waren. In de Focus wordt ingegaan op de ontwikkelingen van de investeringsquote in Nederland en die van enkele belangrijke handelspartners.

## Productie

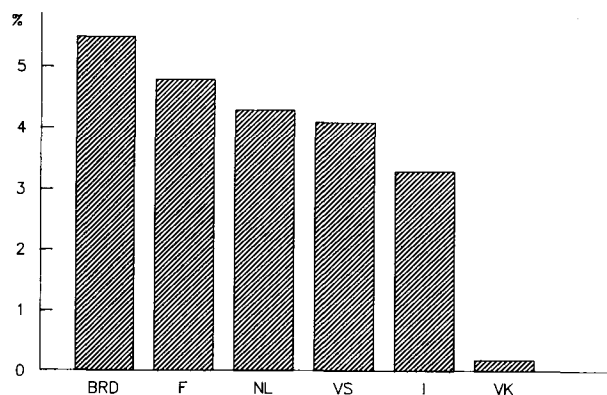
Het productievolume in de nijverheid (excl. de bouw) was in de eerste acht maanden van dit jaar 4,3% groter dan in de overeenkomstige periode van 1988. Met dit relatief hoge groeicijfer neemt Nederland een middenpositie in tussen enkele belangrijke handelspartners waarvan de gegevens op dit moment bekend zijn (zie grafiek 1 en tabel 2). Volgens de uitkomsten van de Conjunctuurtest bereikte het indexcijfer van de orderpositie in de industrie in september een hoogte van 125 (1984=100). Binnen de industrie kan de stijging van de orderpositie volledig worden toegeschreven aan de investeringsgoederenindustrie; het indexcijfer steeg hier van 135 in augustus naar 138 in september. In de consumptiegoederenindustrie bleef het cijfer in september staan op 111, terwijl in de intermediaire goederenindustrie het indexcijfer van de orderportefeuille daalde van 110 naar

108. Volgens de kwartaalvragen in de Conjunctuurtest verwachtte in september 16% van de ondernemers in de industrie een toename van hun buitenlandse afzet. In maart was dit percentage 29%. De bezettingsgraad van de productie-installaties handhaafde zich in september op het hoge niveau van maart en juli (86%). Het aantal woningen waarvan in augustus met de bouw werd begonnen, bedroeg 6 400. Het totale aantal in de eerste acht maanden van dit jaar begonnen woningen komt hiermee op bijna 66 000. Dit is ruim 8% minder dan in het overeenkomstige tijdvak van 1988. In 1988 nam het aantal begonnen woningen met 20% toe (zie grafiek 2).

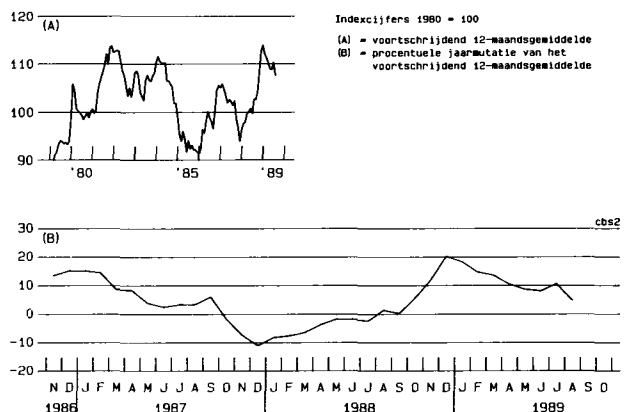
## Buitenlandse goederenhandel

Het volume van de invoer van goederen was in augustus 6% groter dan in de overeenkomstige maand van 1988; het uit-

Productie nijverheid (excl. bouw), Nederland - buitenland  
Volumegroei jan.-aug. 1989 t.o.v. jan.-aug. 1988 cbs1



Begonnen woningen



Tabel 1. Kerngegevens recente ontwikkelingen in Nederland

Procentuele mutaties t.o.v. dezelfde periode het jaar daarvoor, tenzij anders aangegeven

	1982/'86 gemidd.	1987	1988	1988				1989				Trend <sup>2)</sup>
				4 <sup>e</sup> kw.	1 <sup>e</sup> kw.	2 <sup>e</sup> kw.	3 <sup>e</sup> kw.	juli	aug.	sept.	okt.	
<b>VOLUME-GE-GEVENS</b>												
<i>Productie in de nijverheid</i>												
<b>Nijverheid (excl. bouwnijverheid)</b>	<b>3</b>	<b>1</b>	<b>1</b>	<b>3</b>	<b>3</b>	<b>6</b>	.	<b>1</b>	<b>5</b>	.	.	I+
<b>Delfstoffenwinning</b>	<b>3</b>	<b>1</b>	<b>-11</b>	<b>-2</b>	<b>5</b>	<b>15</b>	.	<b>-3</b>	<b>2</b>	.	.	I+
<b>Industrie</b>	<b>3</b>	<b>1</b>	<b>4</b>	<b>4</b>	<b>3</b>	<b>5</b>	.	<b>1</b>	<b>5</b>	.	.	I
Voedings- en genotmiddelenindustrie	1	0	2	0	1	.	.	.	.	.	.	I
Textiel-, kleding- en lederindustrie	1	-3	1	3	-1	2	.	-9	.	.	.	I
Papier- en grafische industrie	2	3	6	3	2	2	.	.	.	.	.	I+
Chemische industrie	8	6	4	3	4	5	.	0	6	.	.	I+
Rubber- en kunststofverw. industrie	7	4	4	3	9	.	.	.	.	.	.	I++
Hout- en bouwmaterialenindustrie	3	1	8	9	5	4	.	.	.	.	.	I++
Basismetalenindustrie	2	2	8	9	4	10	.	-4	6	.	.	I++
Elektrotechnische industrie	4	-2	4	9	-1	6	.	.	.	.	.	I+
Rest metaal- en overige industrie	2	-2	3	3	4	.	.	.	.	.	.	I+
<b>Openbare nutsbedrijven</b>	<b>2</b>	<b>2</b>	<b>-3</b>	<b>2</b>	<b>2</b>	<b>9</b>	.	.	.	.	.	I+
<b>Bouwnijverheid: begonnen woningen</b>	<b>0</b>	<b>-11</b>	<b>20</b>	<b>38</b>	<b>-6</b>	<b>-9</b>	.	<b>31</b>	<b>-30</b>	.	.	I+
<i>Buitenlandse handel (goederen)</i>												
<b>Invoer, totaal</b>	<b>6</b>	<b>6</b>	<b>7</b>	<b>3</b>	<b>5</b>	<b>5</b>	.	<b>2</b>	<b>6</b>	.	.	I+
Grondstoffen en halffabrikaten	5	6	7	5	6	5	.	4	6	.	.	I++
Consumptiegoederen	4	11	5	-1	-1	1	.	-5	2	.	.	I
Investeringsgoederen	12	3	5	-1	11	9	.	-2	4	.	.	I++
Algemene goederen	0	4	11	5	-1	5	.	9	14	.	.	I++
Totaal, excl. energie	7	7	6	2	7	5	.	-1	6	.	.	I+
<b>Uitvoer, totaal</b>	<b>5</b>	<b>5</b>	<b>8</b>	<b>6</b>	<b>9</b>	<b>6</b>	.	<b>0</b>	<b>3</b>	.	.	I++
Onbewerkte agrarische producten	4	6	9	10	3	-8	.	12	6	.	.	I
Delfstoffen	-1	-1	-9	-2	13	21	.	17	28	.	.	I++
Fabrikaten	6	5	8	6	10	7	.	0	2	.	.	I++
Totaal, excl. energie	5	6	10	7	11	5	.	-1	2	.	.	I++
<i>Consumptieve bestedingen van gezinnen</i>												
<b>Binnenlandse consumptie, totaal</b>	<b>2</b>	<b>3</b>	<b>1</b>	<b>1</b>	<b>3</b>	<b>4</b>	.	.	.	.	.	I+
Voedings- en genotmiddelen	1	2	1	1	3	5	.	.	.	.	.	I+
Duurzame consumptiegoederen	2	6	0	-1	5	5	.	.	.	.	.	I+
Overige goederen en diensten	2	2	2	2	2	4	.	.	.	.	.	I+
<i>Investerings in vaste activa</i>												
<b>Bruto investeringen, totaal</b>	<b>5</b>	<b>1</b>	<b>10</b>	<b>9</b>	<b>5</b>	<b>6</b>	.	.	.	.	.	I++
Bedrijven	7	1	11	10	5	7	.	.	.	.	.	I++
Overheid	-1	-3	2	-3	0	0	.	.	.	.	.	-I
<i>Kwartaalrekeningen</i>												
Bruto Binnenlands Produkt	2,3	1,3	3,0	3,3	3,0	3,9	.	.	.	.	.	I+
Bruto Nationaal Produkt	2,2	1,4	2,6	3,0	3,4	4,7	.	.	.	.	.	I+
Bruto Nationaal Inkomen	2,4	1,0	3,4	2,9	2,4	3,6	.	.	.	.	.	I+
<b>PRIJZEN</b>												
Productenprijzen industrie, tot. afzet	-1,5	-2,3	0,9	2,6	6,0	6,4	.	4,2	3,8	.	.	I+
Productenprijzen industrie, verbruik	-4,4	-4,6	-0,2	1,9	8,9	10,8	.	6,4	5,4	.	.	I++
<b>Ruilvoet, unit value (goederen)</b>	<b>1</b>	<b>-3</b>	<b>1</b>	<b>0</b>	<b>-2</b>	<b>-1</b>	.	<b>-1</b>	<b>-1</b>	.	.	I
Invoerprijzen, unit value	-3	-6	0	3	9	10	.	7	7	.	.	I++
Invoerprijzen, excl. energie, unit value	0	-6	2	5	8	8	.	7	6	.	.	I++
Uitvoerprijzen, unit value	-2	-9	1	3	6	10	.	6	6	.	.	I++
Uitvoerprijzen, excl. energie, unit value	0	-6	2	4	7	10	.	6	6	.	.	I++
<b>Prijzen gezinsconsumptie (werknemers)</b>	<b>2,1</b>	<b>-0,7</b>	<b>0,7</b>	<b>1,0</b>	<b>0,8</b>	<b>1,0</b>	<b>1,2</b>	<b>1,1</b>	<b>1,1</b>	<b>1,3</b>	<b>1,4</b>	I
Regelingslonen particulier bedrijf	1,4	0,4	0,8	1,0	1,2	1,3	1,4	1,4	1,4	1,4	.	I
Regelingslonen overheid	-1,4	1,4	0,3	0,0	1,6	1,6	1,7	1,7	1,7	1,7	.	I
Regelingslonen trendvolgers	-0,5	0,7	1,0	1,1	1,3	1,5	1,5	1,5	1,4	1,8	.	I
Dollarkoers, contante notering	-2	-17	-2	4	11	14	3	3	2	4	3	I++
<b>OVERIGE INDICATOREN</b>												
Consumentenvertrouwen <sup>1)</sup> (in %)	.	-1	2	6	14	12	15	15	15	14	14	.
Koersindex voor aandelen, algemeen	28	4	-9	14	27	28	28	24	28	32	24	I++
Uitgesproken faillissementen	-15	-15	2	6	-1	-7	-3	-10	-5	6	-9	I
<i>Conjunctuurtest industrie</i>												
Bezettingsgraad (in %)	.	84	85	85	86	86	86	.	.	.	.	I
Orderpositie (1984=100)	.	102	107	114	119	123	124	123	124	125	.	I++
Beoordeling orderpositie <sup>1)</sup> (in %)	.	-14	-6	-4	-1	0	0	1	-1	0	.	.
Beoordeling voorr. eindprodukten <sup>1)</sup> (in %)	.	3	2	1	3	2	3	3	4	3	.	.
<i>Arbeidsmarkt</i>												
Aantal banen van werknemers, totaal	0	2	3	3	2	2	.	.	.	.	.	I+
Landbouw en visserij	-1	2	6	5	3	4	.	.	.	.	.	I++
Nijverheid (excl. bouwnijverheid)	-1	1	1	1	1	1	.	.	.	.	.	I
Bouwnijverheid	-3	1	3	3	1	0	.	.	.	.	.	I
Handel, horeca en vervoer	0	4	4	5	4	4	.	.	.	.	.	I+
Overige dienstverlening	2	1	2	3	3	2	.	.	.	.	.	I+
Aantal uren uitzendkrachten	.	8	5	5	9	13	11	.	.	.	.	I++
Geregistreerde werklozen <sup>3)</sup> (x 1000)	.	433	412	412	426	376	.	392	394	.	.	.
<i>Geld en krediet</i>												
Spaartegoeden	3,5	3,4	1,3	2,9	4,0	4,7	.	4,9	5,0	.	.	I+
Verstrekt consumptief krediet	4	8	2	5	4	3	.	5	7	.	.	I+
Binnenlandse liquiditeitsmassa	8	4	9	11	12	12	.	12	12	.	.	I++
Geldhoeveelheid	8	7	7	18	5	4	.	4	7	.	.	I++
Secundaire liquiditeiten	8	0	11	18	22	23	.	23	20	.	.	I++
Officieel wisseldisconto (in %)	5,3	4,4	3,7	4,2	5,0	5,7	6,0	6,0	6,0	6,0	7,0	I++
Daggeldmarktrente (in %)	6,3	5,2	4,4	5,2	6,0	6,6	7,1	6,9	7,2	7,2	8,0	I++
Rendement op staatsobligaties (in %)	8,0	6,3	6,1	6,1	6,8	7,2	7,1	7,1	7,0	7,3	7,5	I++

<sup>1)</sup> Saldo op positieve en negatieve antwoorden in procenten van het totaal.

<sup>2)</sup> Trend: procentuele jaarmutatie van het meest recente voortschrijdend 12-maands (4-kwartaals) gemiddelde.

—I: kleiner dan -5%; -I: tussen -5% en -2%; I: tussen -2% en 2%; I+: tussen 2% en 5%; I++: groter dan 5%.

<sup>3)</sup> Driemaandsgemiddelden opgenomen onder de middelste maand. De gegevens zijn niet voor het seizoen gecorrigeerd.

. = gegevens zijn (nog) niet beschikbaar.

voervolume nam met 3% toe. In de eerste acht maanden van dit jaar was het volume van de invoer van goederen 5% groter dan in het overeenkomstige tijdvak van vorig jaar. Dit groeicijfer blijft enigszins achter bij de toename over het jaar 1988 als geheel, die 7% bedroeg.

Van de onderscheiden invoercategorieën overtrof alleen het groeicijfer van de invoer van investeringsgoederen over de eerste acht maanden van dit jaar (8%) de groei over 1988 als geheel (5%). In het tijdvak januari – augustus was het invoervolume van consumptiegoederen nagenoeg even groot als in de eerste acht maanden van vorig jaar. Over het gehele jaar 1988 nam de import van deze categorie nog met 5% toe.

Ook het groeicijfer van de uitvoer van goederen bleef in de eerste acht maanden van dit jaar achter bij de toename over het hele jaar 1988 (6% tegen 8%). De uitvoer van onbewerkte agrarische produkten daalde in genoemd tijdvak zelfs (-1%); het accres over 1988 was 8%. Het volume van de uitvoer van delfstoffen was in de periode januari – augustus 17% groter dan in dezelfde periode van 1988. Over 1988 als geheel daalde de export van deze categorie met 9%.

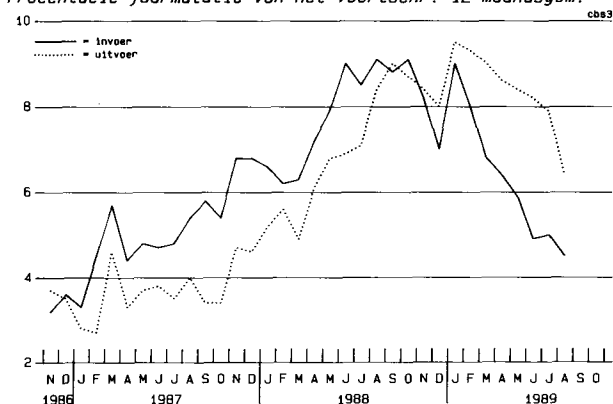
### Consumptie

Volgens het Consumenten Conjunctuuronderzoek bleef ook in oktober het vertrouwen van de consumenten in de ontwikkelingen in de economie groot. Op de vijf vragen, die aan de index van het consumentenvertrouwen ten grondslag liggen, werden 14% meer positieve dan negatieve antwoorden gegeven. De beantwoording van de vraag over de eigen financiële situatie voor de komende twaalf maanden was, vanaf het begin van deze enquête in 1977, nog nooit zo positief als in oktober.

### Investerings

Het volume van de bruto investeringen in vaste activa in het eerste halfjaar van 1989 was 5,5% groter dan in de overeenkomstige periode van 1988. De groei bedroeg 4,6% in het eerste en 6,3% in het tweede kwartaal van 1989 (zie grafiek 5). De investeringen kunnen worden onderverdeeld naar type activa. De groei in de vervoermiddelen met respectievelijk 6,2% en 23,3% was in beide kwartalen groter dan gemiddeld. De investeringen in vervoermiddelen kunnen overigens nogal fluctueren omdat schepen en vliegtuigen voor het volle bedrag worden geregistreerd in het kwartaal waarin zij worden afgeleverd. De investeringen in gebouwen en in machines en overige uitrustingsstukken waren in beide kwartalen ongeveer gelijk aan de gemiddelde groei. Een kleinere groei dan gemiddeld werd geraamd bij de categorieën grond-, water- en wegenbouwkundige werken en woningen. In het eerste halfjaar van 1989 was de volumegroei van de bedrijfsinvesteringen (6,2%) aanmerkelijk groter dan die van de investeringen door de overheid (0,0%). De investeringen door bedrijven groeiden in het eerste kwartaal met 5,1% en in het tweede kwartaal met 7,1%. Bezien naar bedrijfsklasse van bestemming was de groei in het eerste kwartaal het grootst in de landbouw en visserij en in het tweede kwartaal in de transport-, opslag- en communicatiebedrijven. De investeringen door de nijverheid toonden ongeveer een gemiddelde groei.

In- en uitvoer van goederen (volume)  
Procentuele jaarmutatatie van het voortschr. 12-maandsgem.



### Kwartaalrekeningen

Het volume van het bruto binnenlands produkt tegen marktprijzen (BBP) in het tweede kwartaal van 1989 was 3,9% groter dan in dezelfde periode van 1988. Het groeicijfer van het eerste kwartaal is herzien tot 3,0% (was 2,8%). Over de eerste zes maanden van 1989 resulteerde een volume-aanwas van het BBP ter grootte van 3,5%. Deze halfjaargroei was sterker dan de groei van het BBP over 1988 (3,0%). In de eerste helft van 1984 werd voor het laatst een hogere volumegroei op halfjaarbasis van het BBP (te weten 4,0%) geregistreerd. Van de verschillende bedrijfstakken werd in het tweede kwartaal de grootste volumestijging van de toegevoegde waarde waargenomen bij de delfstoffenwinning. Ook de industrie, de openbare nutsbedrijven en de bouwnijverheid gaven groeipercentages boven het gemiddelde te zien. De ontwikkeling in de diensten bleef hierbij iets achter. In de bedrijfstak landbouw en visserij was het volume van de toegevoegde waarde zelfs kleiner dan in het tweede kwartaal van vorig jaar.

### Arbeidsmarkt

Ultimo juni bedroeg het aantal waargenomen banen van werknemers 4 977 duizend. Dit was 108 duizend ofwel 2,2% meer dan op het overeenkomstige tijdstip een jaar eerder. Deze stijging is nagenoeg even groot als de toename van het aantal banen die aan het eind van de eerste drie kwartalen van 1988 en het eerste kwartaal van 1989 werd geregistreerd (2% à 2,5%); dit steeds bij vergelijking met het overeenkomstige tijdstip van het voorgaand jaar. De stijging tussen ultimo december 1988 en eind december 1987 (3,2%) was groter.

Wordt naar bedrijfstakken onderscheiden dan deed de toename tussen ultimo juni en hetzelfde tijdstip in 1988 zich vooral voor in de bedrijfstakken handel, horeca, en reparatiebedrijven van gebruiksgoederen (42 000 of wel een stijging van 4,8%) en in het bank- en verzekeringswezen en de zakelijke dienstverlening (30 000 ofwel 5,2%).

Het door uitzendkrachten gewerkte aantal uren was in het derde kwartaal van dit jaar 11% groter dan in de overeenkomstige periode van 1988. Deze toename volgt op groeicijfers van respectievelijk 9% en 13% over het eerste en tweede kwartaal. De groeicijfers van de eerste drie kwartalen van dit jaar overtreffen de stijging die over 1988 als geheel werd gemeten. De toename bedroeg toen 8%.

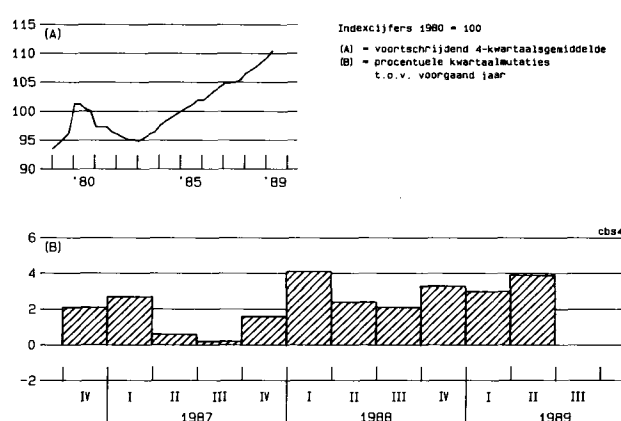
### Geld en krediet

De oplopende tendens in de rente-ontwikkeling heeft zich in oktober en de eerste weken van november voortgezet. Het rendement op staatsobligaties stond in augustus nog op een gemiddelde van 7,0%. In de daaropvolgende maanden liep dit op naar 7,3% in september, 7,5% in oktober en 7,8% medio november.

De cijfers in dit Conjunctuurbericht zijn nog niet geheel aangepast aan de Nationale rekeningen 1988.

Mutaties hebben betrekking op de overeenkomstige periode van het voorgaand jaar, tenzij anders vermeld.  
Verbeterde cijfers worden niet als zodanig gekenmerkt.

Bruto Binnenlands Produkt (volume)



Tabel 2. Recente ontwikkelingen in het buitenland

Procentuele mutaties t.o.v. dezelfde periode het jaar daarvoor, tenzij anders aangegeven

	1982/86 gemidd.	1987	1988	1988				1989				Trend <sup>2)</sup>
				4 <sup>e</sup> kw.	1 <sup>e</sup> kw.	2 <sup>e</sup> kw.	3 <sup>e</sup> kw.	juli	aug.	sept.	okt.	
<b>Productie nijverheid, excl. bouwnijv. (volume)</b>												
Bondsrepubliek Duitsland	3	0	4	4	5	6	.	9	3	.	.	I++
België	2	2	5	6	5	2	.	.	.	.	.	I+
Frankrijk	1	2	4	4	4	5	.	4	4	.	.	I+
Verenigd Koninkrijk	3	4	4	2	0	0	.	0	2	.	.	I
Italië	1	3	7	8	3	3	.	2	6	.	.	I+
Verenigde Staten	5	4	6	5	4	4	.	3	3	.	.	I+
Japan	4	3	9	8	7	7	.	6	.	.	.	I++
Europese Gemeenschap	2	2	4	4	4	4	.	4	4	.	.	I+
Buitenland (gewogen) <sup>1)</sup>	2	2	4	5	4	4	.	.	.	.	.	I+
Nederland	3	1	1	3	3	6	.	1	5	.	.	I+
<b>Bruto investeringen in vaste activa (volume)</b>												
Bondsrepubliek Duitsland	2	3	6	4	10	9	.	.	.	.	.	I++
Frankrijk	0	4	7	6	6	.	.	.	.	.	.	I++
Italië	2	7	5	5	5	.	.	.	.	.	.	I++
Verenigd Koninkrijk	5	8	12	10	9	5	.	.	.	.	.	I++
Verenigde Staten	8	3	6	4	4	1	.	.	.	.	.	I+
Japan	4	10	13	11	11	11	.	.	.	.	.	I++
Europese Gemeenschap	2	5	7	6	7	.	.	.	.	.	.	I+
Nederland	6	1	10	9	5	6	.	.	.	.	.	I++

Bron voor gegevens buitenland: Eurostat; OESO.

<sup>1)</sup> Het gemiddelde van de 6 belangrijkste exportlanden, gewogen met hun aandeel in de Nederlandse export in 1987.

<sup>2)</sup> Trend: procentuele jaarmutatie van het meest recente voortschrijdend 12-maands (4-kwartaals) gemiddelde.

— I: kleiner dan -5%; -I: tussen -5% en -2%; I: tussen -2% en 2%; I+: tussen 2% en 5%; I++: groter dan 5%.

.. = gegevens zijn (nog) niet beschikbaar.

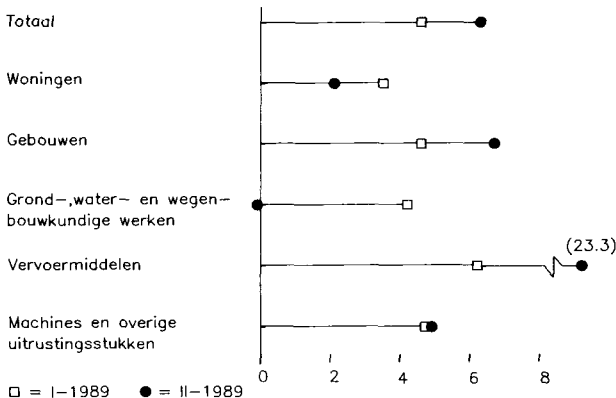
## Focus: Ontwikkeling investeringsquote

De bruto investeringen in vaste activa in het tweede kwartaal van 1989 maakten in Nederland 22,5% van het bruto binnenlands produkt uit (beide in volume en na seizoencorrectie). Dit percentage is lager dan in het eerste kwartaal van 1989, toen de investeringen verhoudingsgewijs hoog waren als gevolg van de milde winter. Doordat de bruto investeringen van 1986-I tot en met het tweede kwartaal van 1989 sterker zijn gegroeid (27,0%) dan het BBP (10,3%) is de verhouding investeringen/BBP (de investeringsquote) over deze periode gestegen (grafiek 6). Een stijging van de investeringsquote werd ook waargenomen in Japan, het Verenigd Koninkrijk en de Bondsrepubliek Duitsland (landen waarvoor inmiddels ook kwartaalgegevens over het tweede kwartaal van dit jaar beschikbaar zijn gekomen). In Japan, waar de quote begin 1986 vergeleken met de andere opgenomen landen zeer hoog was, vond na het eerste kwartaal van 1986 zelfs een onafgebroken stijging plaats. In het tweede kwartaal van 1989 was de investeringsquote in dat land ruim 37%. Ook in het Verenigd Koninkrijk steeg de quote in het merendeel van de beschouwde kwartalen;

het niveau in het tweede kwartaal van 1989 bedroeg bijna 20%. In de Bondsrepubliek Duitsland varieerde, evenals in Nederland, de quote wat meer dan in de andere aangeduide landen. Ook in Duitsland stegen de investeringen tussen 1986-I en 1989-II meer dan het BBP, zodat de investeringsquote opliep tot 21,5% in 1989-II. Zowel in de BRD als in Nederland bereikte de investeringsquote in de winterkwartalen van 1988 en 1989 een relatief hoog niveau. Dit wijst erop dat het parallele verloop van de quote in deze landen behalve aan economische factoren ook toegeschreven kan worden aan klimatologische omstandigheden. In de Verenigde Staten lag de investeringsquote over de beschouwde periode vrij stabiel rond de 17%. Overigens is het niveau van deze quote niet goed vergelijkbaar met dat van de andere landen omdat in de cijfers van de V.S. de investeringen door de overheid niet begrepen zijn. Ter vergelijking: als in Nederland alleen de bedrijfsinvesteringen worden uitgedrukt als percentage van het BBP dan resulteert voor het tweede kwartaal van 1989 een quote van 20,1%.

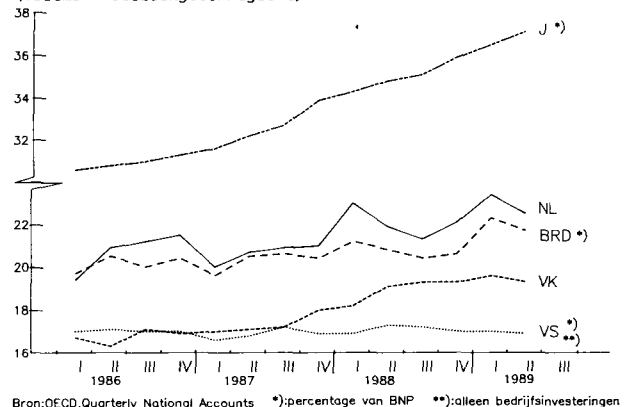
Bruto investeringen in vaste activa per type (volume)  
Procentuele kwartaalmutaties t.o.v. voorgaand jaar

cbs5



Bruto investeringen in vaste activa als percentage van het BBP (volume - seizoengecorrigeerd)

cbs6



Bron: OECD, Quarterly National Accounts \*)percentage van BNP \*\*)alleen bedrijfsinvesteringen