

De meeste conjunctuurrelevante indicatoren zijn inmiddels voor de eerste zes maanden van dit jaar beschikbaar. Dit maakt het mogelijk een globaal beeld te schetsen van de eerste helft van 1989. De industriële productie nam in het eerste halfjaar met 3,5% toe ten opzichte van het overeenkomstige tijdvak van 1988. Deze stijging blijft achter bij de groei die over het vorig jaar als geheel (4,0%) werd gerealiseerd. De volumegroei van de buitenlandse goederenhandel was opnieuw vrij aanzienlijk; de invoer nam met 5% toe, de uitvoer steeg in de eerste helft van dit jaar met 8%. De groeicijfers voor 1988 waren respectievelijk 7% en 8%. De consumptie door gezinnen gaf in volume een relatief forse toename te zien. De 3,5% stijging in het eerste halfjaar overtrof de groei in 1988 als geheel (1,3%) ruimschoots. Volgens het Consumenten Conjunctuuronderzoek is het vertrouwen van de consument in de ontwikkeling van de Nederlandse economie in de eerste zes maanden van dit jaar, ten opzichte van de overeenkomstige periode van vorig jaar, sterk verbeterd. Bijna alle prijsindicatoren lieten in de eerste helft van dit jaar aanzienlijke stijgingen zien (van 6% tot 10%). Het prijsindexcijfer van de gezinsconsumptie was hierop een uitzondering; dit cijfer lag nog geen procent hoger dan in de eerste zes maanden van 1988. De CBS-koersindex voor aandelen lag het eerste halfjaar gemiddeld 27% boven het gemiddelde niveau van de overeenkomstige periode van 1988. In de loop van 1989 overtrof de index weer de hoogste waarde die voor de beurskrach in oktober 1987 werd gemeten. Zowel het officiële wisseldisconto als de daggeldmarktrente en het rendement op staatsobligaties bereikten in de eerste helft van dit jaar een relatief hoge stand.

In de Focus wordt ingegaan op de ontwikkeling van de buitenlandse goederenhandel in het eerste halfjaar van 1989.

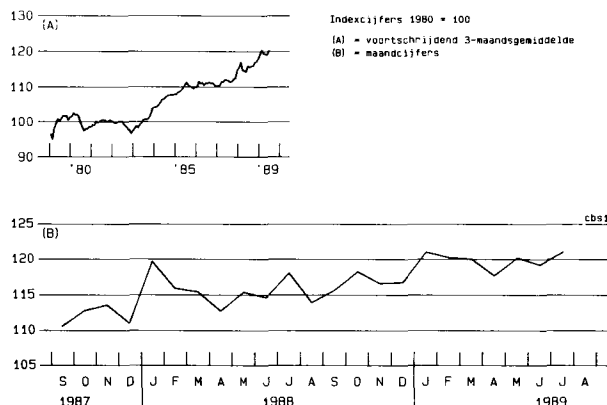
Productie

Het volume van de gemiddelde dagproductie in de industrie was, voor seizoeninvloeden gecorrigeerd, in juli ruim 1% groter dan in juni. Het betreft hier een voorlopig cijfer dat mede kan zijn beïnvloed door verschuivingen in het vakantiepatroon.

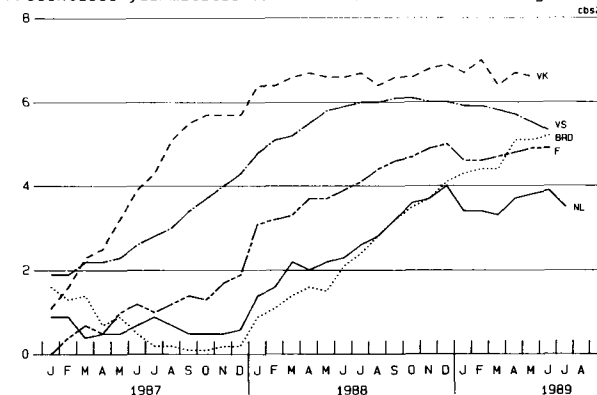
In grafiek 2 is van een aantal landen de volumegroei van de productie in de industrie trendmatig weergegeven. Hiervoor is de jaarmutatatie van het voortschrijdend twaalfmaandsgemiddelde gebruikt, waarbij de groeivoet is geplaatst in de laatste maand van de betreffende twaalfmaandsperiode. Van de betrokken landen was de jaarmutatatie van het meest recente twaalfmaandsgemiddelde het hoogst in het Verenigd Koninkrijk (7%). In de Verenigde Staten, de Bondsrepubliek Duitsland en Frankrijk was de toename 5% en in Nederland bedroeg het meest recente

groeicijfer bijna 4%. Nadat in de loop van 1988 in alle landen de groeipercentages van de industriële productie fors waren toegenomen, toonde in de eerste helft van 1989 de groei in het Verenigd Koninkrijk, de Verenigde Staten en Nederland een licht dalende trend. In Frankrijk was de groei gelijk aan die voor het jaar 1988 als geheel terwijl alleen in de Bondsrepubliek Duitsland de groei van de productie in 1989 verder is toegenomen. Opmerkelijk is de ontwikkeling in de Verenigde Staten en de Bondsrepubliek Duitsland. In de loop van 1987 liep het verschil in groeipercentages tussen deze twee landen op naar 4%-punt. Eind 1988 was dit verschil gehalveerd en in juli van dit jaar werden in beide landen weer nagenoeg dezelfde groeicijfers geregistreerd. De Nederlandse groeicijfers volgden in 1988 die van de Bondsrepubliek Duitsland, maar bleven vanaf het begin van dit jaar hierbij achter.

Productie industrie (volume - seizoengecorrigeerd)



Productie industrie (volume), Nederland - buitenland
 Procentuele jaarmutatatie van het voortschr. 12-maandsgem.



Tabel 1. Kerngegevens recente ontwikkelingen in Nederland

Procentuele mutaties t.o.v. dezelfde periode het jaar daarvoor, tenzij anders aangegeven

	1982/'86		1988	1988		1989		1989			Trend ²⁾	
	gemidd.			3 ^e kw.	4 ^e kw.	1 ^e kw.	2 ^e kw.	mei	juni	juli		aug.
VOLUME-GE-GEVENS												
<i>Productie in de nijverheid</i>												
Nijverheid (excl. bouwnijverheid)	3	1		4	3	3	6	5	3	2		I+
Delfstoffenwinning	3	1	-11	4	-2	5	15	10	-6	-3		I+
Industrie	3	1	4	4	4	3	4	4	4	2		I+
Voedings- en genotmiddelenindustrie	1	0	2	4	0	1		I
Textiel-, kleding- en lederindustrie	1	-3	1	4	3	-2	.	-2	.	.		I
Papier- en grafische industrie	2	3	6	7	3	2	.	1	.	.		I+
Chemische industrie	8	6	4	7	3	4	5	8	3	.		I+
Rubber- en kunststofverw. industrie	7	4	4	6	3	9		I++
Hout- en bouwmaterialenindustrie	3	1	8	4	9	5		I++
Basismetalenindustrie	2	2	8	14	9	4	10	3	3	.		I++
Elektrotechnische industrie	4	-2	4	1	9	0		I+
Rest metaal- en overige industrie	2	-2	3	1	3	5		I+
Openbare nutsbedrijven	2	2	-3	4	2	2	.	7	.	.		I+
Bouwnijverheid: begonnen woningen	0	-11	20	9	38	-6	-9	-18	1	.		I++
<i>Buitenlandse handel (goederen)</i>												
Invoer, totaal	6	6	7	6	3	5	5	7	5	.		I+
Grondstoffen en halffabrikaten	5	6	7	4	5	6	5	9	1	.		I++
Consumptiegoederen	4	11	5	3	-1	-1	1	3	1	.		I
Investeringsgoederen	12	3	5	18	-1	11	9	4	25	.		I++
Algemene goederen	0	4	11	11	5	-1	5	6	-2	.		I+
Totaal, excl. energie	7	7	6	8	2	7	5	6	7	.		I++
Uitvoer, totaal	5	5	8	12	6	9	6	9	6	.		I++
Onbewerkte agrarische producten	4	6	9	2	10	3	-8	-8	1	.		I
Delfstoffen	-1	-1	-9	13	-2	13	21	17	-6	.		I++
Fabrikaten	6	5	8	11	6	10	7	11	7	.		I++
Totaal, excl. energie	5	6	10	13	7	11	5	8	5	.		I++
<i>Consumptieve bestedingen van gezinnen</i>												
Binnenlandse consumptie, totaal	2	3	1	2	1	3	4	6	5	.		I+
Voedings- en genotmiddelen	1	2	1	2	1	3	5	7	8	.		I+
Duurzame consumptiegoederen	2	6	0	1	-1	5	5	9	6	.		I+
Overige goederen en diensten	2	2	2	2	2	2	4	4	4	.		I+
<i>Investerings in vaste activa</i>												
Bruto investeringen, totaal	6	2	9	3	7	5		I++
Bedrijven	7	2	9	5	8	6		I++
Overheid	-2	-3	4	-9	-1	1		-I
<i>Kwartaalrekeningen</i>												
Bruto Binnenlands Produkt	2,3	1,5	3,0	2,9	2,8	2,8		I+
Bruto Nationaal Produkt	2,2	1,7	2,6	2,4	2,5	2,9		I+
Bruto Nationaal Inkomen	2,6	0,9	2,8	2,1	2,4	2,4		I+
PRIJZEN												
Productenprijzen industrie, tot. afzet	-1,5	-2,3	0,9	1,1	2,6	6,0	6,4	6,7	5,7	4,5		I+
Productenprijzen industrie, verbruik	-4,4	-4,6	-0,2	0,9	1,9	8,9	10,8	11,4	9,0	6,8		I++
Ruilvoet, unit value (goederen)	1	-3	1	0	0	-2	-1	0	-1	.		I
Invoerprijzen, unit value	-3	-6	0	1	3	9	10	11	9	.		I++
Invoerprijzen, excl. energie, unit value	0	-6	2	3	5	7	8	9	7	.		I++
Uitvoerprijzen, unit value	-2	-9	1	1	3	6	10	11	7	.		I+
Uitvoerprijzen, excl. energie, unit value	0	-6	2	3	4	7	10	11	7	.		I++
Prijzen gezinsconsumptie (werknemers)	2,1	-0,7	0,7	0,9	1,0	0,8	1,0	1,0	1,0	1,1	1,1	I
Regelingslonen particulier bedrijf	1,4	0,4	0,8	1,0	1,0	1,2	1,2	1,3	1,3	1,4	.	I
Regelingslonen overheid	-1,4	1,4	0,3	0,3	0,0	1,6	1,6	1,6	1,6	1,7	.	I
Regelingslonen trendvolgers	-0,5	0,7	1,0	1,1	1,1	0,4	0,2	0,2	0,2	0,2	.	I
Dollarkoers, contante notering	-2	-17	-2	2	4	11	14	16	13	3	2	I++
OVERIGE INDICATOREN												
Consumentenvertrouwen ¹⁾ (in %)		-1	2	4	6	14	12	11	13	15	15	
Koersindex voor aandelen, algemeen	28	4	-9	-17	14	27	28	30	28	24	28	I++
Uitgesproken faillissementen	-15	-15	2	-8	6	-1	-7	-8	-11	-10	-5	-I
<i>Conjunctuurtest industrie</i>												
Bezettingsgraad (in %)		84	85	85	85	86	86					I
Orderpositie (1984=100)		102	107	109	114	119	123	123	124	123	.	I++
Beoordeling orderpositie ¹⁾ (in %)		-14	-6	-4	-4	-1	0	-2	2	1	.	
Beoordeling voorr. eindproducten ¹⁾ (in %)		3	2	2	1	3	2	2	3	3	.	
<i>Arbeidsmarkt</i>												
Aantal banen van werknemers, totaal	0	2	3	3	3	2		I+
Landbouw en visserij	-1	2	6	7	5	2		I+
Nijverheid (excl. bouwnijverheid)		1	1	1	1	1		I
Bouwnijverheid	-3	1	3	2	3	1		I+
Handel, horeca en vervoer	0	4	4	4	5	4		I+
Overige dienstverlening	2	1	2	3	3	3		I+
Aantal uren uitzendkrachten		3	8	8	5	9	13					I++
Geregistreerde werklozen ³⁾ (x 1 000)			433	428	412	426	376	376	388	392	.	
<i>Geld en krediet</i>												
Spaartegoeden	3,5	3,4	1,3	1,4	2,9	4,0	4,7	4,8	4,8	.		I+
Verstrekt consumptief krediet	4	8	2	1	5	4	3	5	-3	.		I+
Binnenlandse liquiditeitsmassa	8	4	9	10	11	12	12	11	13	.		I++
Geldhoeveelheid	8	7	7	6	7	5	4	4	4	.		I++
Secundaire liquiditeiten	8	0	11	15	18	22	23	22	25	.		I++
Officieel wisseldisconto (in %)	5,3	4,4	3,7	3,9	4,2	5,0	5,7	5,5	6,0	6,0	6,0	I++
Daggeldmarktrente (in %)	6,3	5,2	4,4	5,0	5,2	6,0	6,6	6,8	6,8	6,9	7,2	I++
Rendement op staatsobligaties (in %)	8,0	6,3	6,1	6,3	6,1	6,8	7,2	7,3	7,2	7,1	7,0	I++

1) Saldo van positieve en negatieve antwoorden in procenten van het totaal.

2) Trend: procentuele jaarmutatie van het meest recente voortschrijdend 12-maands (4-kwartaals) gemiddelde.

--I: kleiner dan -5%; -I: tussen -5% en -2%; I: tussen -2% en 2%; I+: tussen 2% en 5%; I++: groter dan 5%.

3) Driemaandsgemiddelden opgenomen onder de middelste maand. De gegevens zijn niet voor het seizoen gecorrigeerd.

- = gegevens zijn (nog) niet beschikbaar.

Het aantal woningen waarmee in het eerste halfjaar van 1989 met de bouw werd begonnen bedroeg 52 700. Ten opzichte van de eerste helft van 1988 betekent dit een teruggang van 7,5%. Bij deze daling wordt aangetekend dat het aantal woningen waarmee in de eerste helft van de jaar van 1988 werd begonnen relatief groot was; het hoogste aantal na het eerste halfjaar van 1981.

Volgens de resultaten van de Conjunctuurttest is tussen juni en juli de index van de orderpositie van de industrie licht gedaald (van 124 naar 123; 1984=100). Het indexcijfer, dat een beeld geeft van het aantal maanden werk in portefeuille, bleef in juli evenwel op een relatief hoog niveau. Tussen medio 1986 en eind 1987 toonde de index een dalende tendens. In december 1987 werd een dieptepunt van 100 bereikt. Verleden jaar en in de loop van dit jaar is de index van de orderpositie in hoog tempo gestegen, waardoor in juni het voorlopig hoogste punt van deze reeks werd gemeten. Over de orderpositie in juli waren de ondernemers in de industrie gunstig gestemd. Het is het opmerkelijk dat in juni en juli voor het eerst sinds het begin van deze reeks meer ondernemers de orderpositie als groot beoordelen dan als klein.

Buitenlandse goederenhandel

Het volume van de invoer van goederen was in juni 5% groter dan in de overeenkomstige maand van 1988. Deze groei kan bijna volledig worden toegeschreven aan de zeer sterk gestegen invoer van investeringsgoederen (25%). Er wordt op gewezen dat deze stijging deels een incidenteel karakter heeft (invoer van vliegtuigen). Daarnaast deed zich eveneens een sterke toename voor bij de invoer van personenauto's.

De uitvoer van goederen steeg in juni met 6%. De uitvoercategorie fabrikaten kende het hoogste groeicijfer. De export van delfstoffen (hoofdzakelijk aardgas) nam af en wel met 6%.

Consumptie

Het volume van de binnenlandse consumptie door gezinnen was in juni 5% groter dan in juni 1988. Voor het tweede kwartaal kwam de consumptiegroei hiermee uit op 4%. Voor het eerste halfjaar als geheel nam de binnenlandse consumptie, gecorrigeerd voor prijsveranderingen, met 3,5% toe ten opzichte van de overeenkomstige periode van 1988. De drie in tabel 1 onderscheiden categorieën hebben alle aan deze relatief hoge groei bijgedragen. Binnen de categorie duurzame goederen, die in het eerste halfjaar een stijging van 5% liet zien, namen vooral de verkopen van tweewielers, personenauto's en foto- en optische artikelen toe. De voedings- en genotmiddelen kenden in de eerste zes maanden een groei van 4%; de bestedingen aan overige goederen en diensten stegen met 3%.

Volgens het Consumenten Conjunctuuronderzoek is het vertrouwen van de consument in de Nederlandse economie in augustus ten opzichte van juli niet gewijzigd. Op de vijf vragen die aan de index ten grondslag liggen werden 15% meer positieve dan negatieve antwoorden gegeven. De indicator van het consumentenvertrouwen bleef hiermee op het hoge niveau van de eerste helft van dit jaar.

Prijzen

Het prijsindexcijfer van de gezinsconsumptie steeg tussen medio juli en medio augustus met 0,3%. Vergeleken met augustus 1988 was het prijspeil 1,1% hoger. Nadat de jaar-op-jaar mutaties van het prijsindexcijfer van de gezinsconsumptie in de loop van 1988 waren gestegen van 0,2% in januari tot 1,2% in december, lagen de prijsstijgingen in de eerste acht maanden van 1989 tussen de 0,8% en de 1,1%. De prijzen van de industriële afzet waren in juli 0,7% lager dan in juni. Vergeleken met juli 1988 lag het prijsniveau 4,5% hoger. De overeenkomstige cijfers voor de prijzen van het industriële verbruik waren 1,4% en 6,8%.

Het prijspeil van de invoer (unit value) was in juni 9% hoger dan een jaar eerder; de uitvoerprijzen (unit value) stegen met 7%. Deze prijsstijgingen zijn geringer dan die van mei. De sinds medio 1988 waarneembare trend van steeds sneller stijgende prijzen van de buitenlandse goederenhandel wordt in de meest recente maand dus niet voortgezet.

Faillissementen

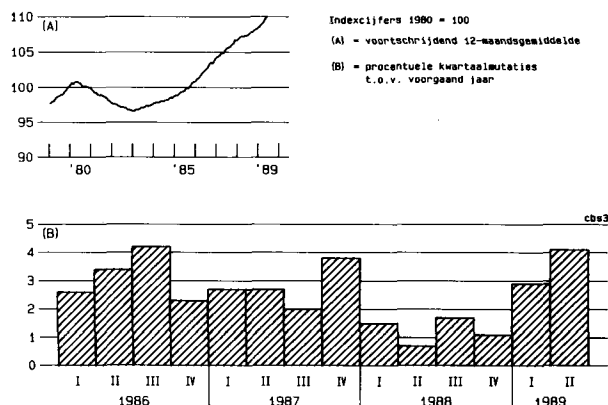
In augustus werden 289 faillissementen uitgesproken; 5% minder dan in augustus 1988. In de eerste acht maanden van 1989 lag het aantal faillissementen eveneens 5% onder dat van de overeenkomstige periode van verleden jaar. In 1988 als geheel werd een toename van 2% geregistreerd.

Geld en krediet

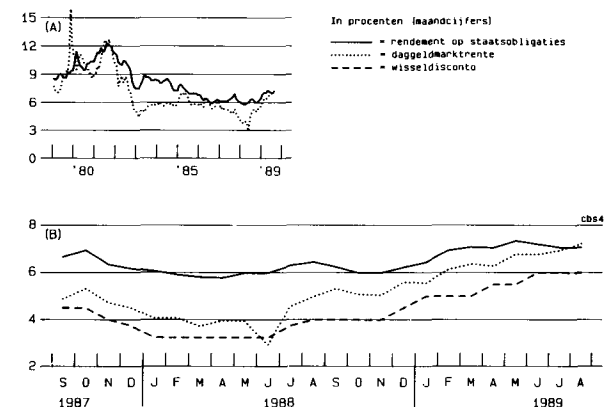
De spaartegoeden, gedefinieerd als de tegoeden van particulieren op spaarrekeningen en deposito's bij spaarinstellingen, waren ultimo juni 4,8% groter dan ultimo juni 1988. De binnenlandse liquiditeitsmassa, gedefinieerd als de hoeveelheid chartaal en giraal geld plus de hoeveelheid secundaire liquiditeiten, was in juni 13 % groter dan in dezelfde maand van 1988. Hiermee zette de sinds het derde kwartaal van 1987 waarneembare versnelling van de groei van de liquiditeitsmassa door, zij het dat de toename van de groei in de afgelopen twaalf maanden gering is geweest. Het waren met name de secundaire liquiditeiten die aan de groei van de liquiditeitsmassa hebben bijgedragen. De secundaire liquiditeitsmassa nam in juni met 25% toe. Dit is het hoogste groeipercentage in het afgelopen decennium. Het rendement op staatsobligaties, indicator voor de rente op de lange termijn, lag in augustus een fractie lager dan in juli (7,0% tegen 7,1%). De daggeldmarktrente steeg daarentegen met 0,3% tot 7,2%. Na juni 1988 is het verschil tussen deze twee rentepercentages steeds kleiner geworden, waarna in augustus de daggeldmarktrente voor het eerst na juli 1986 boven het rendement op staatsobligaties uitsteeg. Grafiek 4 illustreert dat dit in de afgelopen tien jaar een aantal keren is voorgekomen. In de eerste weken van september toonde het rendement op staatsobligaties een oplopende tendens.

De cijfers in dit conjunctuurbericht zijn nog niet aangepast aan de zojuist verschenen Nationale rekeningen 1988. Mutaties hebben betrekking op de overeenkomstige periode van het voorgaand jaar, tenzij anders vermeld. Verbeterde cijfers worden niet als zodanig gekenmerkt.

Binnenlandse consumptie (volume)



Rente



Tabel 2. Recente ontwikkelingen in het buitenland

Procentuele mutaties t.o.v. dezelfde periode het jaar daarvoor, tenzij anders aangegeven

	1982/86 gemidd.	1987	1988	1988		1989		1989				Trend ²⁾
				3 ^e kw.	4 ^e kw.	1 ^e kw.	2 ^e kw.	mei	juni	juli	aug.	
Productie nijverheid, excl. bouwnijv. (volume)												
Bondsrepubliek Duitsland	3	0	4	4	4	5	6	2	7	.	.	I+
België	2	2	5	6	6	5	.	1	.	.	.	I+
Frankrijk	1	2	4	6	4	4	5	5	4	.	.	I+
Verenigd Koninkrijk	3	4	4	4	2	0	0	-2	-2	.	.	I
Italië	1	3	7	9	8	3	3	3	3	.	.	I++
Verenigde Staten	5	4	6	6	5	4	4	4	3	.	.	I+
Japan	4	3	9	9	8	7	.	8	.	.	.	I++
Europese Gemeenschap	2	2	4	5	4	3	4	2	3	.	.	I+
Buitenland (gewogen) ¹⁾	2	2	4	5	5	4	I+
Nederland	3	1	1	4	3	3	6	5	3	2	.	I+
Productie industrie (volume)												
Bondsrepubliek Duitsland	3	0	4	5	5	6	6	2	7	.	.	I++
België	2	2	5	6	4	3	.	-2	.	.	.	I++
Frankrijk	1	2	5	5	4	5	5	5	4	.	.	I+
Verenigd Koninkrijk	3	6	7	7	7	5	.	4	.	.	.	I++
Italië	1	2	7	9	9	4	3	3	3	.	.	I++
Verenigde Staten	6	4	6	6	6	5	4	4	4	.	.	I++
Japan	5	3	10	9	8	8	.	8	.	.	.	I++
Europese Gemeenschap	2	2	5	6	6	5	.	3	.	.	.	I++
Nederland	3	1	4	4	4	3	4	4	4	2	.	I+

Bron voor gegevens buitenland: Eurostat.

¹⁾ Het gemiddelde van de 6 belangrijkste exportlanden, gewogen met hun aandeel in de Nederlandse export in 1987.

²⁾ Trend: procentuele jaarmutatie van het meest recente voortschrijdend 12-maands (4-kwartaals) gemiddelde.

--I: kleiner dan -5%; -I: tussen -5% en -2%; I: tussen -2% en 2%; I+: tussen 2% en 5%; I++: groter dan 5%.

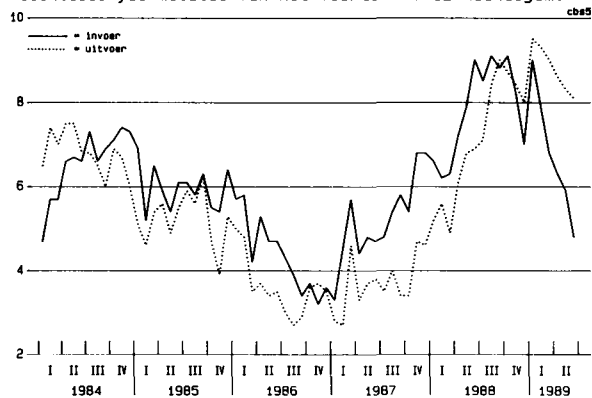
- = gegevens zijn (nog) niet beschikbaar.

Focus: Buitenlandse goederenhandel in het eerste halfjaar van 1989

In het eerste halfjaar van 1989 was het volume van de invoer van goederen 5% groter dan in de eerste zes maanden van vorig jaar. De uitvoer nam sterker toe en steeg met 8%. De groeicijfers voor 1988 als geheel waren respectievelijk 7% en 8%. De trendmatige ontwikkeling van de buitenlandse handel, weergegeven als de jaarmutatie van het voortschrijdend twaalfmaandsgemiddelde (zie grafiek 5), toont oplopende groeicijfers vanaf begin 1987 tot eind 1988. Daarna dalen de stijgingspercentages, waarbij de groei van de invoer sneller daalt dan de groei van de uitvoer. Bij een uitsplitsing van de invoer naar onderdelen blijkt dat in de eerste helft van 1989 de importgroei van consumptiegoederen duidelijk achterbleef bij de totale invoertoe name. Vooral onder invloed van de sterk gestegen invoer van personenauto's en vliegtuigen overtrof in het eerste halfjaar van 1989 de stijging van de import van investeringsgoederen de groei van het totale invoervolume. De ontwikkeling van de invoer van grondstoffen en halffabrikaten is ongeveer gelijk aan die van de totale invoer.

Bij de uitvoer is het groeipercentage voor de onbewerkte agrarische produkten in de eerste helft van dit jaar duidelijk lager dan de groei van de totale uitvoer. Het exportvolume van deze categorie was zelfs kleiner dan in dezelfde periode van 1988. De uitvoer van delfstoffen (voornamelijk aardgas) lag in de eerste helft van dit jaar 17% boven het niveau van de overeenkomstige periode van het vorig jaar. De uitvoer van de fabrikaten volgde globaal de ontwikkeling van het totaal. Binnen deze categorie realiseerde de metaal in het eerste halfjaar de grootste uitvoerprestatie (15% stijging). De prijs (unit value) van de invoer lag in het eerste halfjaar 9% boven het niveau van het overeenkomstige tijdvak van 1988. De uitvoerprijzen stegen de eerste helft van 1989 met 8%. De ruilvoet verslechterde met ruim 1%. In geheel 1988 steeg de uitvoerprijs met 1% terwijl de invoerprijs nagenoeg op hetzelfde niveau bleef als in 1987. De trendmatige ontwikkeling van de in- en uitvoerprijzen toont vanaf begin 1987 een oplopende tendens (zie grafiek 6).

In- en uitvoer van goederen (volume)
Procentuele jaarmutatie van het voortschr. 12-maandsgem.



In- en uitvoerprijzen (unit value)
Procentuele jaarmutatie van het voortschr. 12-maandsgem.

