

Openingstijden en schaafeffecten in de detailhandel

DR. B. NOOTEBOOM*

Inleiding

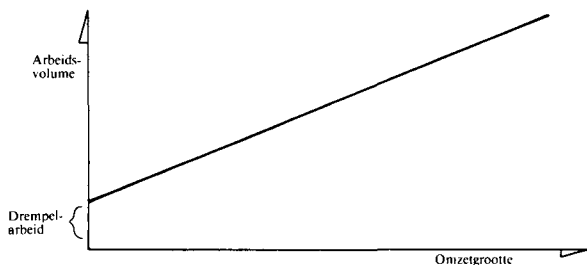
Veel consumenten, met name werkenden die een huishouden moeten verzorgen, hebben behoefte aan liberalisering van openingstijden om ook 's avonds en op zondag inkopen te kunnen doen. Veel winkeliers, en vooral zelfstandigen, zijn tegenstanders omdat zij (terecht) vrezen dat volledige liberalisering zal leiden tot een verslechtering van de verhouding tussen omzet en arbeidsvolume, een verhoging van de prijs van arbeid van werknemers ter compensatie van werk in de avond en op zondag, verlenging van de arbeidstijd en tot (nog) minder mogelijkheden voor een normaal gezinsleven van de zelfstandige.

De voordelen voor de consument die daar tegenover staan bij liberalisering van openingstijden zijn echter niet zo vanzelfsprekend. Het is mogelijk dat volledige liberalisering van openingstijden tot schaalvergroting leidt en verdere daling van het aantal winkels. De consumenten zouden dan langere afstanden moeten afleggen om hun inkopen te doen. Dit artikel gaat op het laatste probleem in: daalt het aantal kleine winkels als de openingstijden worden geliberaliseerd?

Schaafeffecten in de detailhandel

Uitvoerige studies van kosten en opbrengsten in verschillende winkeltypen en branches in de detailhandel hebben aangetoond dat er een lineaire relatie tussen arbeidsvolume (totaal gewerkte uren per jaar) en (jaar-)omzet bestaat tussen winkels die wat betreft assortiment en service vergelijkbaar zijn (zie figuur 1).

Figuur 1. Arbeidsvolume en omzetgrootte



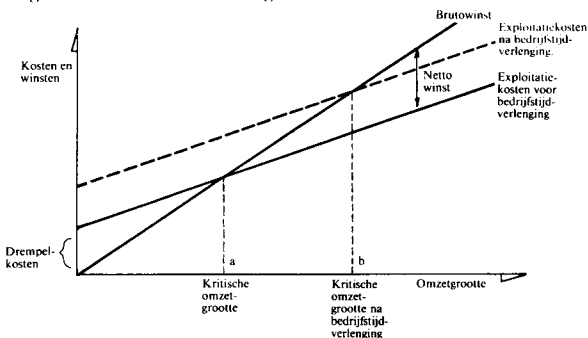
De reden voor het lineaire verband is de volgende. Naarmate het klantenbezoek toeneemt, te samen met de omzet, moet de capaciteit boven het minimum van één kracht per bedieningspunt worden uitgebreid om een onaanvaardbare toename van wachtrijen en wachttijden te voorkomen. Met het gebruik van part-time-arbeid kan de capaciteitsuitbreiding worden aangepast aan pieken in de vraag. Onbenutte capaciteit tussen de aankomst van klanten is geconcentreerd op de marginale, laatst toegevoegde arbeidscapaciteit. Als percentage van de totale capaciteit neemt aldus de onbenutte capaciteit af naarmate de omzet toeneemt (per bedieningspunt c.q. -afdeling). Wanneer dit alles exact wordt uitgewerkt in wiskundige termen, kan worden aangetoond dat de relatie tussen arbeidsvolume en omzetgrootte een rechte lijn benadert 2).

Uit figuur 1 blijkt dat er een bepaalde minimumcapaciteit

aan personeel gedurende de openingstijd van de winkel nodig is. Deze zogenoemde „drempelarbeid” is gelijk aan de som van alle (jaarlijkse) openingstijden van alle apart bemande afdelingen c.q. bedieningspunten in de winkel. In een winkel met slechts één toonbank, of in een zelfbedieningswinkel met alleen een rij kassa's, is de drempel dus gelijk aan de (jaarlijkse) openingstijd van de winkel. In grote supermarkten is de drempelarbeid gelijk aan de openingstijd van de rij kassa's plus de openingstijden van alle andere bedieningspunten (voor vers vlees, verse aardappels, groente en fruit, verse bakkerijproducten, delicatessen ed). In zulke winkels kan de drempelarbeid oplopen tot tien arbeidsjaren of meer.

Niet alleen voor de kostencurve maar ook voor de totale exploitatiekosten geldt een lineaire relatie met de omzetgrootte en een drempel. Voor de bruto marge (gedefinieerd als omzet minus inkoop) geldt een lineaire relatie zonder drempel. De netto winst (de bruto winst minus de exploitatiekosten) vertoont dus een relatie met de omzetgrootte, zoals geïllustreerd wordt in figuur 2.

Figuur 2. Kritische omzetgrootte



Verlenging van openingstijd

Er is nu een middel om het effect na te gaan van een verlenging van openingstijd. Volgens de theorie van de rechtlijnige kostencurve zou een verlenging van openingstijd leiden tot een toename van de drempelarbeid. Dit is empirisch bevestigd door een vergelijkende studie van de kostencurve in landen met verschillende openingstijden. Voor Nederland vinden we een arbeidsdrempel van 1,25 manjaar (voor winkeltypen met één afdeling per winkel). Dit komt overeen met de gemiddelde openingstijd van ongeveer 50 uur per week. Voor kruidenierswinkels (met één afdeling) in de Verenigde Staten vinden we een waarde van 1,97 manjaar (met een standaardfout van 0,10). Dit komt overeen met een gemiddelde openingstijd van tegen de 80 uur per week. Dit werd

* Directeur onderzoek bij het Economisch Instituut voor het Midden- en Kleinbedrijf (EIM) te 's-Gravenhage. Het artikel is geschreven à titre personnel. Een aangepaste Engelse versie is onlangs gepubliceerd in de *European Small Business Journal*, jg. 1, nr. 2.

1) Zie B. Nooteboom, *Retailing: Applied analysis in the theory of the firm*, J. C. Gieben, Uithoorn/Amsterdam, 1980. Een gepopulariseerd overzicht is te vinden in B. Nooteboom, *De Structuur van de kosten en winsten in de detailhandel*, Vivo-brochure, 1982.

2) Zie voor de technische uitwerking en verantwoording B. Nooteboom: *A new theory of retailing costs*, *European Economic Review*, 17, 1982, blz. 163-186.

verwacht, overeenkomstig onze theorie, omdat in de VS levensmiddelenwinkels vrij algemeen open zijn gedurende avonden en zondagen, naast de normale openingstijden gedurende wekdagen.

De conclusie lijkt gerechtvaardigd dat de toename van de openingstijd tot een even grote toename van de drempelarbeid leidt. Verlenging van de toegestane openingstijd leidt aldus via een toename van de drempelarbeid tot een parallelle opwaartse verschuiving van de kostencurve. Het effect hiervan verschilt voor kleinere en grotere winkels. De verhoging van de arbeidskosten is namelijk groter voor de kleinere dan voor de grotere winkels van het zelfde type. Dit kan worden aangetoond met behulp van de elasticiteit van het arbeidsvolume met betrekking tot de openingstijd (verhouding tussen de procentuele stijging van het arbeidsvolume en de procentuele stijging van de openingstijd). Deze elasticiteit is een functie van de omzetgrootte. Er geldt:

$$E(a, h) = \frac{d}{a} = \frac{d}{d + Q}$$

waar: $E(a, h)$: de elasticiteit van arbeidsvolume (a) met betrekking tot de openingstijd (h); d is de drempelarbeid, e is de helling van de kostencurve en Q is de omzetgrootte.

Bij zeer kleine omzetgrootte nadert de elasticiteit tot één. Een bepaalde procentuele toename van de openingstijd leidt daar dus tot een even grote procentuele toename van het arbeidsvolume, bij gelijkblijvende omzet. Bij zeer grote omzetgrootte nadert de elasticiteit tot nul. Een toename van de openingstijd geeft daar dus geen toename van het arbeidsvolume. Binnen een gegeven winkeltype kan dus een grotere winkel zich een verlenging van openingstijden beter permitteren dan een kleine winkel.

Bij een vergelijking *tussen* winkeltypen, dat wil zeggen tussen winkels die verschillen in assortiment, service of aantal bedieningspunten, geldt het volgende. Bij gelijke omzet is het procentuele effect op het arbeidsvolume groter voor winkels met een minder arbeidsintensief assortiment (wat gepaard gaat met een lagere waarde van de coëfficiënt e in de formule van de elasticiteit van arbeidsvolume ten opzichte van openingstijd). Bij gelijke omzet is het procentuele effect op het arbeidsvolume groter voor winkels met meer bedieningspunten. Voor die winkels is immers de drempelarbeid gelijk aan de totale openingstijd van alle apart bemande bedieningspunten. Dit laatste is van belang voor een vergelijking tussen bij voorbeeld een grote supermarkt, met een aantal bedieningspunten naast de rij kassa's, en een kleinere zelfbedieningskruidenier met alleen een rij kassa's. Voor de grotere supermarkten kan dan het kostenverhogende effect ondanks de hogere omzetgrootte even groot zijn als voor de kleinere zelfbedieningskruidenier, omdat er in de supermarkt meer bedieningspunten zijn. De veronderstelling is dan wel dat al die bedieningspunten op alle momenten gedurende de openingstijd van de winkel bemand zijn. In de praktijk zal dat echter niet het geval zijn, en zullen een of meer van de bedieningspunten op stille momenten niet worden bemand.

Onze conclusie kan luiden dat bij een gelijkblijvende omzet — en dat lijkt de meest realistische veronderstelling — een verlenging van de openingstijd vrijwel zeker zal leiden tot een verdere schaalvergroting (toename van de gemiddelde omzetgrootte per vestiging), die gepaard gaat met een daling van het aantal kleinere vestigingen. Dit kan in figuur 2 wor-

den gedemonstreerd door de drempelarbeid op te hogen, als gevolg van een langere openingstijd. De kritische omzetgrootte neemt toe (in figuur 2 van a naar b).

Verschuiving van openingstijd

Men kan redeneren dat een volledige liberalisering niet noodzakelijk hoeft te leiden tot een *verlenging* van openingstijden en zou kunnen leiden tot niet meer dan een *verschuiving* van de opening naar andere tijdstippen, zonder toename van de totale openingstijd. Vele detailhandelaren vrezen echter dat een verruiming van de toegestane openingstijd naar avonden en de zondag in feite zal leiden tot de noodzaak om gedurende althans een deel van die tijd open te blijven, naast de normale openingstijden gedurende wekdagen, om geen omzet te verliezen aan concurrenten. Deze vrees lijkt gegrond. De analyse leert immers dat voor de grote winkels een verlenging van openingstijd minder bezwaarlijk is. Zoals in het voorgaande besproken, leert de ervaring ook dat in de praktijk de feitelijke openingstijd tendeert naar de toegestane tijd, met name in de levensmiddelenhandel.

Een alternatief zou misschien kunnen zijn een beperkte liberalisatie met in elk geval een maximum voor de totale openingstijd per week, bij voorbeeld op het huidige niveau in Nederland van 52 uur. Om naast de gemeentelijke koopavond ook op andere avonden of op zondag open te zijn, zou men dan moeten sluiten gedurende een deel van de huidige openingsuren gedurende wekdagen. In sommige gemeenten, met name in Amsterdam, wordt een dergelijke regel reeds selectief toegepast.

Verdiert het aanbeveling zo'n regeling meer algemeen van toepassing te laten zijn? Een dergelijke regeling zal er in een aantal gevallen toe leiden dat men zich op commerciële gronden genoopt voelt gedurende avonden en/of zondagen te openen, in plaats van bepaalde tijden gedurende wekdagen. Dan resteren nog de bezwaren van werknemers en ondernemers tegen ongebruikelijke werktijden en de waarschijnlijkheid dat aan werknemers ter compensatie een hoger loon betaald zou moeten worden. Het wordt ook nogal lastig als men er toe zou besluiten om te openen gedurende bij voorbeeld een deel van de ochtend, een deel van de middag en een deel van de avond. Voordat men echter op grond van dergelijke bezwaren de regeling afwijst, moeten vooral de kleine zelfstandigen zich afvragen of de regeling voor hen geen goede mogelijkheden zou kunnen bieden voor een verbetering van de rentabiliteit, het ondernemersinkomen en de continuïteit van het bedrijf. Dit laatste is ook in het belang van de werknemers.

Misschien levert de mogelijkheid van een verschuiving van openingstijden juist voor de kleine zelfstandige interessante mogelijkheden. Misschien is het bij voorbeeld voor een buurtwinkel interessant om te sluiten op zaterdag (wanneer toch de meeste mensen hun auto vol laden bij de discounter of op pad gaan naar een groot winkelcentrum) en op bij voorbeeld maandag, en te openen tijdens alle avonden van de week en een gedeelte van de zondag. Met een aangepast assortiment trekt hij dan misschien meer bestedingen naar zich toe dan bij de huidige openingstijden. We hebben geen goed overzicht en geen zekerheid omtrent dergelijke mogelijkheden. Het lijkt echter minstens de moeite van het overwegen en wellicht een nader onderzoek waard.

B. Nooteboom