



## Werkloosheid als erfenis

**Auteur(s):**

Stelder, T.M.

*De auteur is verbonden aan de Rijksuniversiteit Groningen.***Verschenen in:**

ESB, 81e jaargang, nr. 4059, pagina 478, 22 mei 1996

**Rubriek:**

MONITOR

**Trefwoord(en):**

ruimtelijke, regionale, economie, noord-nederland

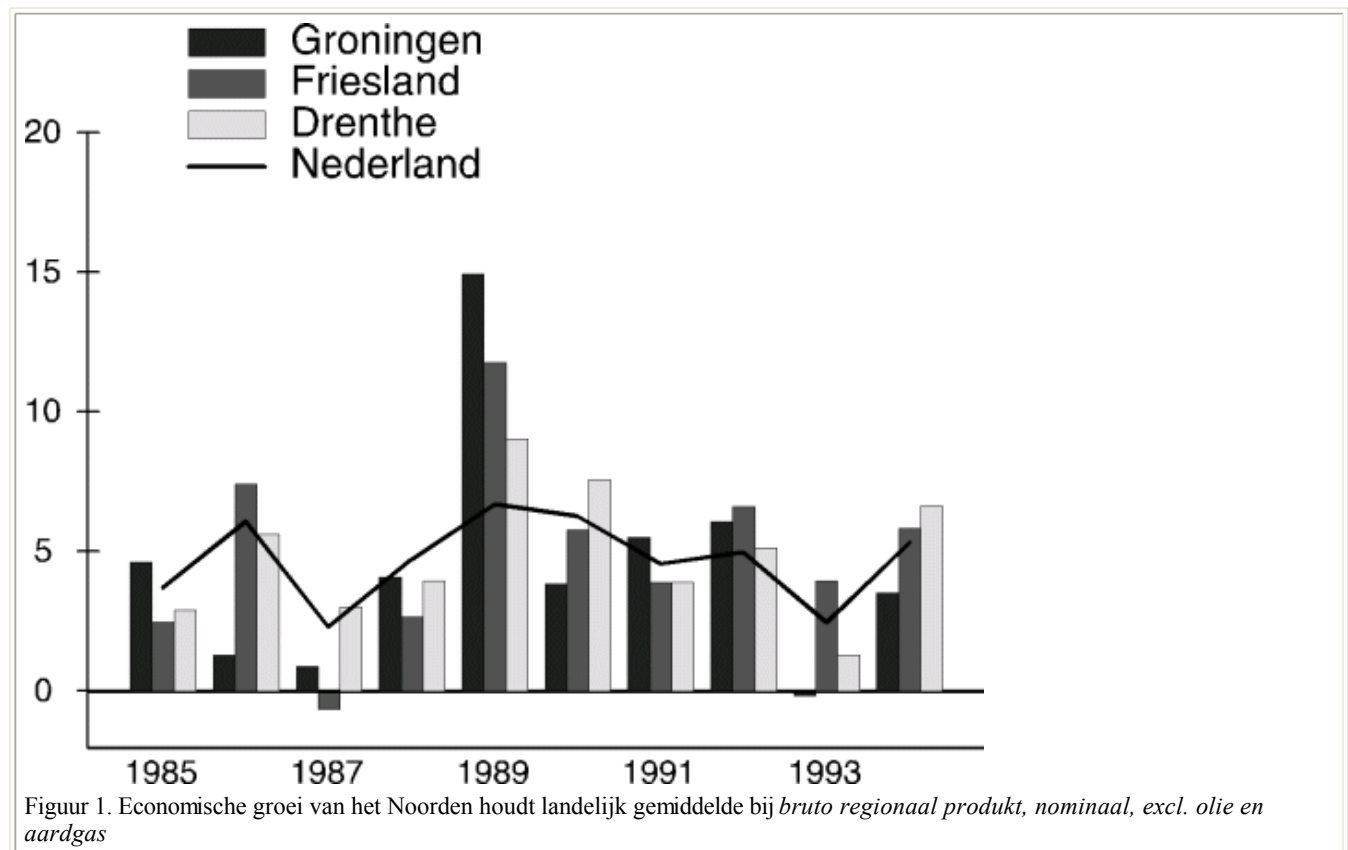
*De economie in Noord-Nederland groeit niet langzamer dan die in de rest van Nederland. De relatief hoge werkloosheid is een erfenis uit het verleden.*

Onlangs publiceerde de Economische Faculteit van de Rijksuniversiteit Groningen voor de tiende keer haar *Regionaal Economische Verkenningen (REV)* voor Groningen, Friesland en Drenthe<sup>1</sup>. Hierin wordt voor dit jaar een economische groei verwacht die voor alle drie de noordelijke provincies ongeveer gelijk is aan het landelijk gemiddelde. Daarnaast concludeert het rapport uit een terugblik over de afgelopen tien jaar dat de economische prestaties van het Noorden voortdurend zijn onderschat. Vanaf ongeveer 1985 laten zowel de economische groei als de werkgelegenheid geleidelijk aan een verbetering zien. In deze bijdrage wordt deze ontwikkeling in het kort geschetst en wordt een aanzet gegeven tot een verklaring.

### Enkele regionale indicatoren

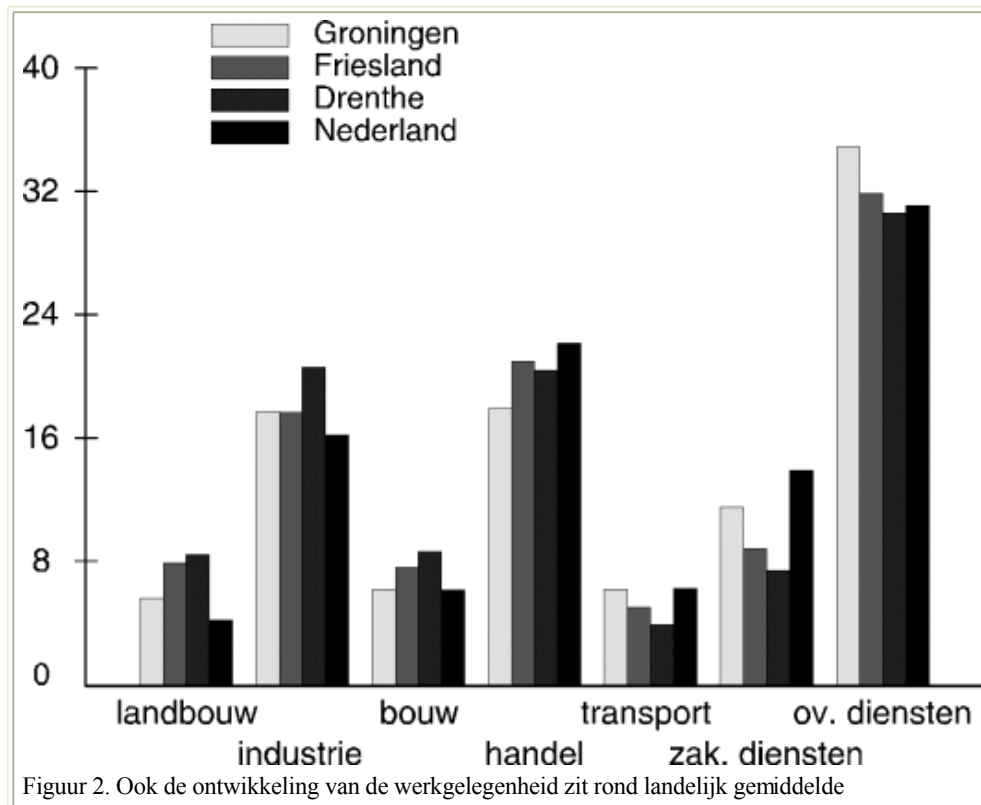
#### *Bruto regionaal produkt*

Eind vorig bracht het Centraal Bureau voor de Statistiek (CBS) voor het eerst gedefleerde cijfers over het bruto regionaal produkt (brp) over de periode 1990-1994 naar buiten. Over deze korte periode blijkt de reële jaarlijkse groei voor Groningen exclusief aardgas 1,1% te bedragen, 2,2% voor Friesland en 1,8% voor Drenthe. Het Noorden loopt daarmee met 1,8% gelijk op met het landelijk gemiddelde. Voor een iets langere terugblik zijn we aangewezen op de nominale groeicijfers (figuur 1). Over de periode 1984-1994 komt de nominale groei van het noordelijke brp uit op 4,7%, eveneens gelijk aan het landelijk gemiddelde.



## Regionale werkgelegenheid

De voor de regio veruit belangrijkste bron voor werkgelegenheidscijfers wordt gevormd door de Provinciale Werkgelegenheidsregisters (pwr), die gebaseerd zijn op vrijwel volledige tellingen van het aantal banen van werknemers en ook het aantal zelfstandigen (figuur 2). Indien ook de banen van minder dan 15 uur per week worden meegerekend blijkt de werkgelegenheidsgroei in alle drie de provincies hoger dan landelijk te zijn geweest. Als men alleen kijkt naar banen van meer dan 15 uur per week is het beeld minder gunstig: Groningen scoort in deze categorie iets onder de landelijke trend.



Een nadere beschouwing wijst uit dat de groei van de kleine baantjes en het aantal uitzendkrachten sinds 1985 aanvankelijk snel oploopt en in een later stadium weer terugvalt ten gunste van de groei van de banen van meer dan 15 uur. De gangbare verklaring is dat in een beginstadium van economisch herstel werkgevers nog terughoudend zijn in het aannemen van nieuw vast personeel op full-time basis. Naarmate de economische groei doorzet worden in een later stadium contracten uitgebreid en uitzendkrachten vervangen door vaste krachten. Deze redenering gaat voor het Noorden in versterkte mate op.

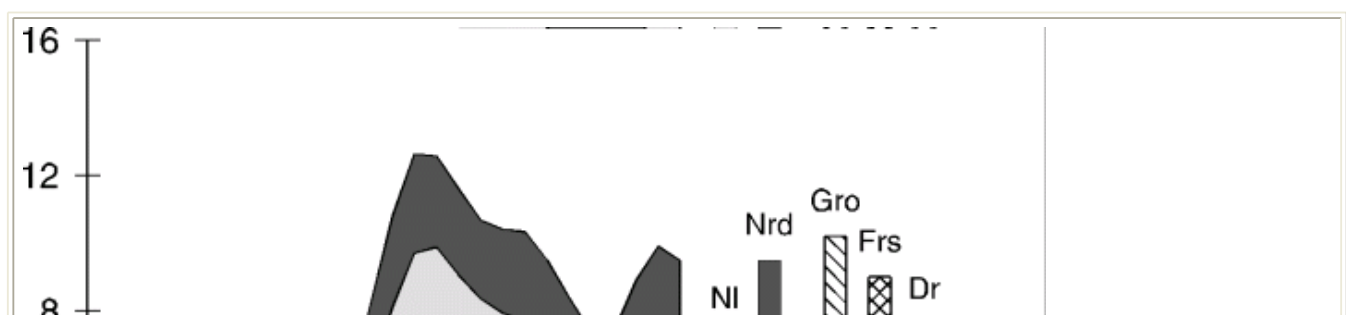
Sinds vorig jaar is echter de groei van de banen van meer dan 15 uur het belangrijkste. In Drenthe nam het aantal banen van meer dan 15 uur per week zelfs met 1,8% toe, terwijl de totale werkgelegenheid vrijwel gelijk bleef.

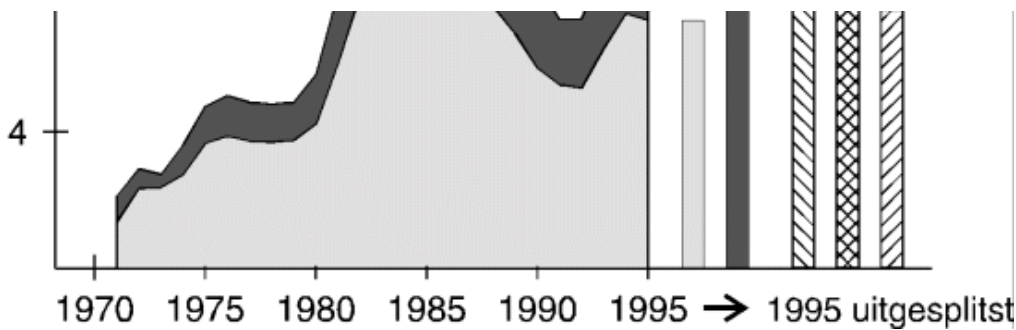
### Arbeidsaanbod

Het in kaart brengen van de ontwikkeling van het regionale arbeidsaanbod is voor de noordelijke provincies dermate problematisch dat daar op deze plaats van wordt afgezien. De geringe daling van de werkloosheid na 1983 toont wel dat het Noorden geen uitzondering vormt op de regel dat een aantrekkelijke werkgelegenheidsgroei direct extra (voorheen verborgen) arbeidsaanbod uitlokt.

### Werkloosheid

De scherpe toename vanaf 1975 doet de regionale component (het verschil met het landelijke percentage) voor het Noorden oplopen van 0,8% in 1971 tot bijna 3% in 1983 (zie figuur 3). Na 1986 blijft de noordelijke regionale component vrijwel gelijk op ongeveer 2,4%. De werkloosheid loopt vanaf 1984 slechts geleidelijk terug en neemt na 1992 weer toe. De belangrijkste wijziging over de afgelopen tien jaar is dat de Drentse werkloosheid het landelijk gemiddelde dicht genaderd is en Friesland de plaats van Drenthe heeft overgenomen als provincie met de op een na hoogste werkloosheid. Groningen blijft koploper met een werkloosheidspercentage dat 3% boven het landelijk gemiddelde ligt. De regionale component bedraagt voor Friesland momenteel 2% en voor Drenthe slechts 0,5%.

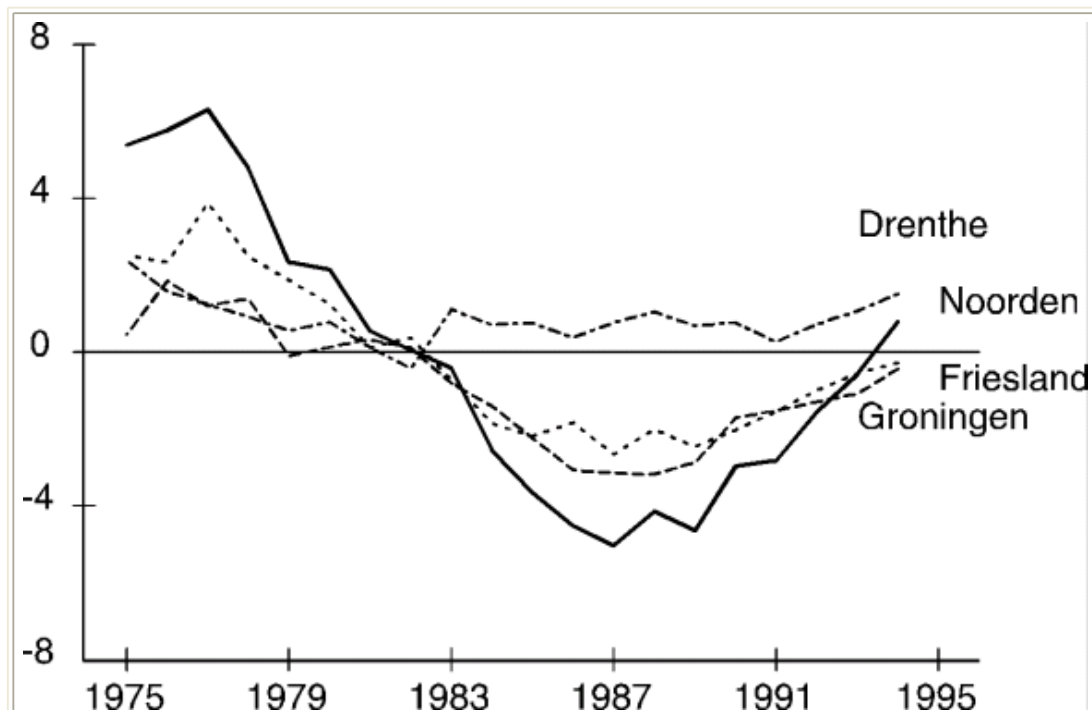




Figuur 3. De structureel hogere werkloosheid is een erfenis uit het verleden *werkloosheid als % van de beroepsbevolking in Nederland en Noord-Nederland, voor 1995 uitgesplitst naar provincie*

### Binnenlandse migratie

Ten slotte geldt het binnenlandse migratiesaldo traditioneel als een belangrijke indicator voor de aantrekkingskracht van het Noorden als werk- en woongebied (zie [figuur 4](#))<sup>2</sup>. Het positieve saldo in het begin van de jaren zeventig hangt samen de toentertijd relatief krappe arbeidsmarkt en gunstige inkomensvooruitzichten. Onder die omstandigheden kon de aantrekkelijke noordelijke woningmarkt haar invloed doen gelden en bleef met name de uitstroom van de noordelijke beroepsbevolking beperkt. Met de na 1977 opeenvolgende werkloosheid slaat het vestigingsoverschot voor Friesland en Groningen echter snel om in een negatief saldo, dat er zelfs toe heeft geleid dat de bevolkingsgroei in Groningen rond 1989 enige jaren negatief is geweest. Sindsdien heeft het saldo zich in beide provincies echter weer hersteld, met name in de actief op de arbeidsmarkt participerende leeftijdsgroep tussen 25 en 40 jaar. Het Drentse saldo blijft over de gehele periode licht positief en heeft traditioneel meer met woon- dan met werkmigratie te maken. Het betreft vooral pensioenmigratie (ook wel 'drentenieren' genoemd), al neemt de instroom van jongere leeftijdsgroepen de laatste jaren toe.



Figuur 4. Wonen in het Noorden wint weer aan aantrekkelijkheid *binnenlands migratiesaldo, x 1000*

### Conclusies

In hoofdlijnen zijn er uit het voorgaande vier conclusies te trekken:

» de ontwikkeling van productie en werkgelegenheid ligt over de afgelopen tien jaar voor Friesland en Drenthe op of boven het landelijk gemiddelde, terwijl Groningen op een aantal indicatoren achterblijft. Van een structureel slechte prestatie van het Noorden als geheel is geen sprake meer;

» de noordelijke werkloosheid is sinds 1986 onveranderd circa 2,4% boven het landelijk gemiddelde gebleven. Deze achterstand is in de jaren vóór 1983 ontstaan en moet worden opgevat als een erfenis uit het verleden.

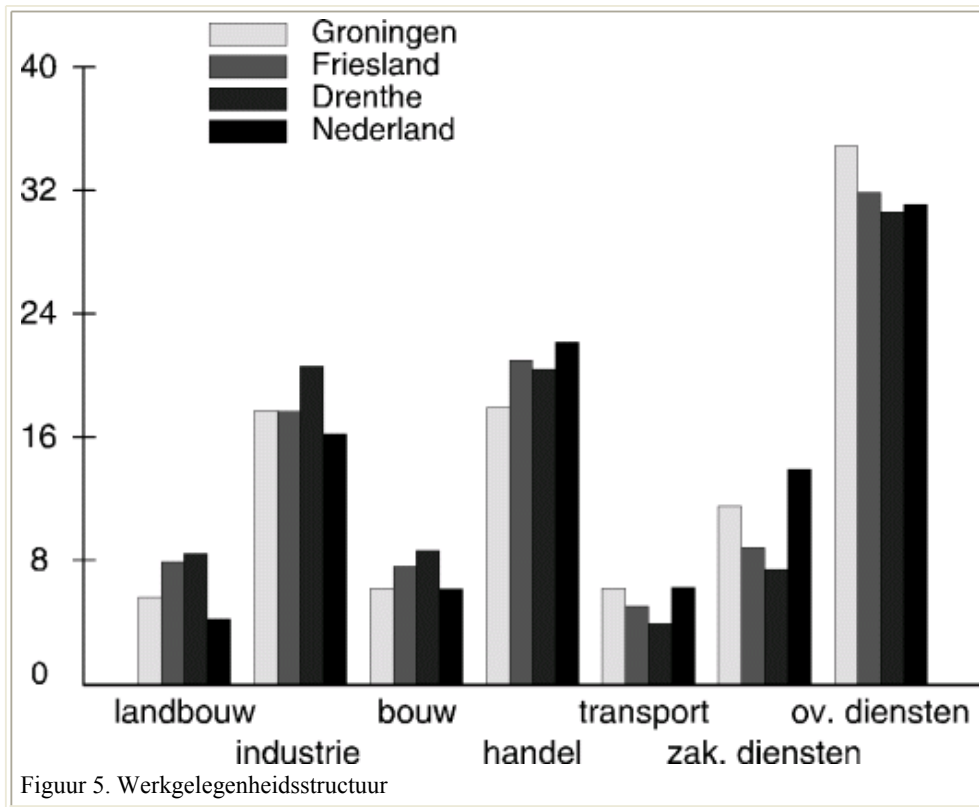
» om deze achterstand weg te werken zal de noordelijke economie een aantal jaren ruim boven het landelijk gemiddelde moeten presteren. Aangezien er geen uitzicht is op een dergelijke krachttoer moet worden aangenomen dat het Noorden deze erfenis nog lange tijd met zich mee zal dragen met alle - grotendeels onterechte - negatieve imago-problemen van dien;

» ondanks de relatief hoge werkloosheid neemt de aantrekkingskracht van het Noorden als woongebied sinds 1986 toe.

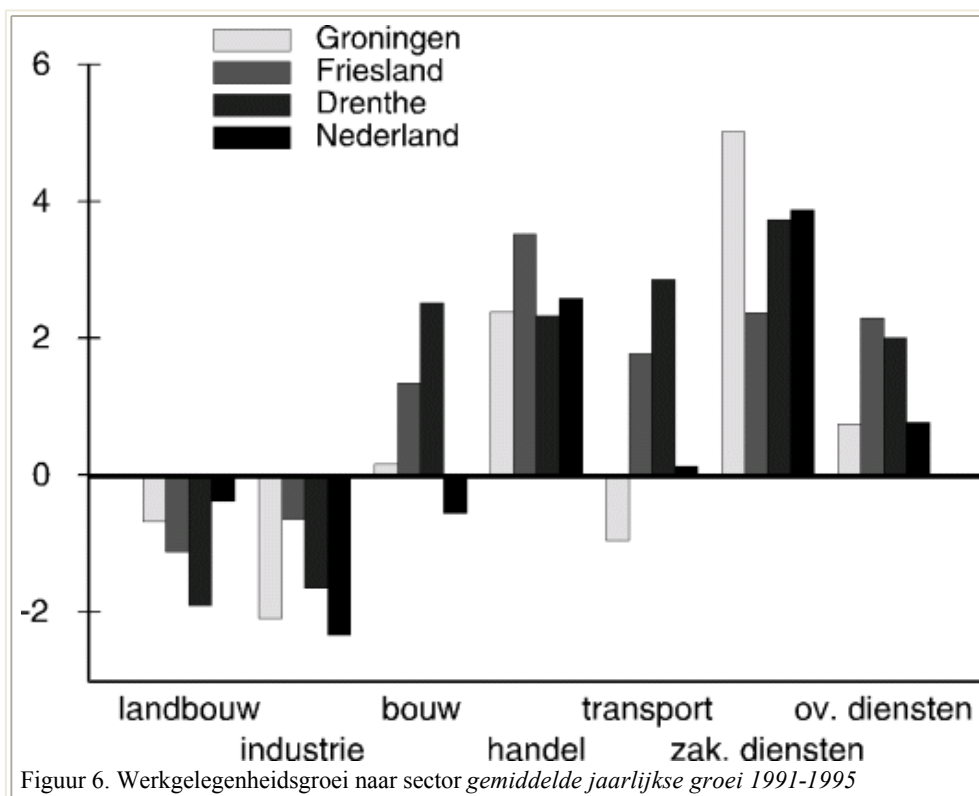
### Een interpretatie

## Convergentie

De handel, transport en zakelijke dienstverlening zijn blijkens [figuur 5](#) in alle provincies nog ondervertegenwoordigd, maar dit was tien jaar geleden in veel sterkere mate het geval. In totaal is het aandeel van deze sectoren in het Noorden sinds 1984 met circa 10% gestegen tegenover een landelijke toename van 8%. Dit betekent dat het structuurverschil van het Noorden met Nederland afneemt, hetgeen van belang is omdat veruit het grootste deel van de werkgelegenheidsgroei in de handel, transport en dienstverlening wordt gerealiseerd.



De qua werkgelegenheid stagnerende sectoren landbouw en industrie zijn in alle drie de provincies nog relatief oververtegenwoordigd. In de landbouw neemt de werkgelegenheid in het Noorden in een hoog tempo af. Dat geldt echter niet voor de industrie, die het juist beter (minder slecht) doet dan landelijk. In de noordelijke industrie zijn de meeste saneringen in de relatief belangrijke noordelijke voedingsmiddelensectoren al enige jaren achter de rug en doen de chemie, metaal en scheepsbouw het relatief goed. ([figuur 6](#))



De noordelijke bouwnijverheid heeft vooral geprofiteerd van een structurele toename van de woningbouw, die kan worden afgemeten aan het noordelijke aandeel in de gereedgekomen woningen dat sinds 1983 is toegenomen van 7% tot 10%.

## Toegenomen openheid

Een tweede minder bekende structuurverschuiving is de toegenomen openheid van de noordelijke economie. Uit de vorig jaar verschenen studies *Biregionale interactie* en *Structuur en interactie*, waarin nieuwe noordelijke input-outputtabellen voor 1990 worden gepresenteerd en vergeleken met die van eerdere jaren, blijkt dat het noordelijk bedrijfsleven in toenemende mate op de landelijke markt opereren, zowel voor wat betreft hun afzet als hun toelieferingen<sup>3</sup>. Sinds 1980 is het binnenregionale marktaandeel in het Noorden met ongeveer 10% afgenomen ten gunste van handelsrelaties met de rest van Nederland en het buitenland. De noordelijke exportquote (exclusief aardgas) lag in 1980 nog 6% lager dan het landelijk gemiddelde, maar dit verschil is teruggelopen tot 3% in 1992.

Het ligt niettemin voor de hand dat de interregionale vervlechting in geheel Nederland toeneemt met als logisch gevolg dat economische groeiverschillen tussen regio's geleidelijk aan afnemen. Een positief effect voor het Noorden is in ieder geval geweest dat in toenemende mate is geprofiteerd van economische groei elders in het land.

## Geen congestie en ruimte te over

De derde, meer speculatieve verklaring is dat het Noorden profiteert van twee, samenhangende ontwikkelingen. In de eerste plaats neemt de ruimtelijke vervlechting niet alleen nationaal maar ook internationaal toe met als gevolg dat de geografische afstand tussen vraag en aanbod toeneemt en het steeds minder belangrijk wordt waar bedrijven zich in Nederland bevinden.

In de tweede plaats is de ruimtelijke dichtheid in de traditionele economische centra van Nederland inmiddels zodanig toegenomen dat "de grens van het aanvaardbare wordt bereikt"<sup>4</sup>. De Randstad kampt meer dan ooit met een tekort aan ruimte voor bedrijfsterreinen en woningbouwlocaties en ziet haar internationale concurrentiepositie in toenemende mate bedreigd door de vrijwel dagelijks oplopende verkeerscongestie.

De situatie is in het Noorden geheel tegenovergesteld: er is een overschot van 2000 ha. aan direct uitgeefbare bedrijfsterreinen beschikbaar, er zijn ruim voldoende aantrekkelijke woningbouwlocaties voorhanden en het wegennet is met minder dan 1% van alle files vrijwel congestievrij. Voor zover afstanden binnen Nederland nog van belang zijn is het Noorden daarmee ook in bedrijfseconomische zin dichterbij gekomen: 100 kilometer doorrijden is dichterbij dan 50 kilometer stilstaan.

Dit relatief gunstige noordelijke vestigingsklimaat wordt ten slotte nog versterkt door de reeds genoemde situatie op de woningmarkt, met prijzen van koopwoningen die nog steeds ver onder het landelijk gemiddelde liggen en een qua natuurlijke omgeving aantrekkelijk woonklimaat. De toegenomen concurrentiekracht van het Noorden als woongebied komt ook naar voren in een onlangs door de Heidemij uitgevoerd onderzoek, waaruit blijkt dat met name Oost-Groningen de laatste jaren sterk in trek is geraakt bij gepensioneerden uit de Randstad<sup>5</sup>.

Het is verleidelijk om dit comparatieve voordeel van een aantrekkelijke woonomgeving aan te voeren als mogelijke verbetering van het vestigingsklimaat voor bedrijven. Mijn subjectieve inschatting is dat congestie en ruimtetekort elders in het land tot op heden nog weinig invloed op de noordelijke ontwikkeling hebben gehad, maar dat dit effect in de nabije toekomst sterk zal toenemen

---

<sup>1</sup> T.M. Stelder, *Regionaal Economische Verkenningen 1996 voor Groningen, Friesland en Drenthe*, Economische Faculteit Rijksuniversiteit Groningen, Sectie Ruimtelijke Economie, 1996.

<sup>2</sup> Uit het in het REV gehanteerde migratiemodel blijkt dat de regionale component in de werkloosheid en het regionale aandeel in de gereedgekomen nieuwbouwwoningen de belangrijkste verklarende variabelen voor het migratieverloop vormen. Zie T. M. Stelder, *ISAMIII, een nieuwe versie van het Integraal Sectorstructuur en Arbeidsmarktmodel voor Groningen, Friesland en Drenthe*, Instituut voor Economisch Onderzoek, Onderzoeksmemorandum nr 451, Groningen, 1996.

<sup>3</sup> G. Eding, e.a., *Biregionale Interactie, Nieuwe Input-Output Tabellen voor Groningen, Friesland, Drenthe en Overijssel voor 1990*, Stichting Ruimtelijke Economie Groningen., 1995; G. Eding, T.M. Stelder en J. Oosterhaven, *Structuur en interactie, een interregionale structuurschets van Groningen, Friesland en Drenthe voor 1990*, Stichting Ruimtelijke Economie Groningen, 1995.

<sup>4</sup> Randstad Overleg Ruimtelijke Ordening, *Evaluatie IPVR: een ambtelijke discussienota over de interprovinciale verstedelijkingsvisie op de Randstad*, 1995.

<sup>5</sup> Heidemij, *Enquête vestigers Oost-Groningen*, Groningen, 1996.