

### Pendelstromen en functionele regio's

In Engeland is het gebruikelijk om zogenaamde *Travel-To-Work-Areas* (TTWA's) te onderscheiden bij het presenteren van gegevens over regionale arbeidsmarkten. Het idee is dan dat deze gebieden een zodanige afbakening hebben dat de pendel tussen de TTWA's geminimaliseerd wordt. Inmiddels zijn er voor veel andere landen dergelijke zogenaamde functionele indelingen gemaakt, zo ook voor Nederland. De pendelgegevens zijn gebaseerd op het Onderzoek Verplaatsingsgedrag uit 2001 van het CBS.

De clustering moest leiden tot eenzelfde aantal gebieden als die in de administratieve indelingen, dus vier landsdelen, twaalf provincies en veertig COROP-gebieden. De functionele indeling geeft de regio's zodanig weer dat tussen de gemeentes die binnen de afgebakende vier functionele regio's vallen veel gependeld wordt, terwijl de pendelstromen tussen gemeentes van verschillende regio's juist laag zijn. Een belangrijke voorwaarde bij het samenstellen van de regio's was dat gemeentes aan elkaar moeten grenzen. Het resultaat van het algoritme is zichtbaar in de figuur. De indeling is duidelijk anders dan de gebruikelijke indeling in noord, zuid, oost en west. De regio Utrecht en omgeving is nu een aparte centraal gelegen regionale arbeidsmarkt. Zeeuws-Vlaanderen met slechts drie gemeentes is een aparte regio, wat gemakkelijk verklaard kan worden uit de relatief slechte verbinding (veerboten) die deze streek met de rest van Nederland had in 2001, toen de tunnel naar Zuid-Beveland nog niet was aangelegd. Verder blijkt dat het noord-zuid-onderscheid belangrijker is dan het oost-west-onderscheid. Dit kan gedeeltelijk verklaard worden door de natuurlijke barrière van de Rijn die van oost naar west stroomt, en die op de kaart de grens vormt tussen

de regio Utrecht en het zuiden. Opmerkelijk is verder dat de grens tussen noord en zuid volgens de functionele indeling samenvalt met de grens tussen Noord-Holland en Zuid-Holland. Tot slot is het opvallend dat Amsterdam, Utrecht en Rotterdam en Den Haag in drie verschillende functionele gebieden zijn ingedeeld. Van een Randstad Holland lijkt dus wat betreft pendelstromen nauwelijks sprake te zijn.

Regio's ingedeeld naar pendelstromen.



Bron: ROA

## Monetaire Zaken

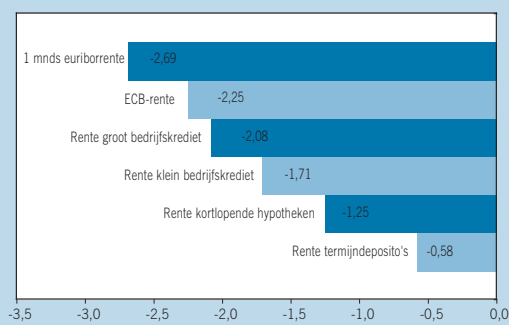
### Daling bancaire tarieven

In oktober 2008 begon de ECB haar officiële tarieven te verlagen. Tegen het licht van de financiële crisis en afnemende inflatierisico's werd de beleidsrente in drie maanden met 2,25 procentpunt naar beneden gebracht (figuur). Daardoor zijn ook diverse bancaire rentes in Nederland gedaald. Dat maakt het voor gezinnen en bedrijven goedkoper om te lenen voor de aankoop van woningen en investeringen. Met lagere rentelasten wordt de inmiddels in recessie verkerende Europese economie ondersteund.

De mate waarin diverse bancaire tarieven zijn gedaald verschilt. Zo zakte onder invloed van het verruimde monetaire beleid de Euribor-rente relatief sterk met 2,69 procentpunt. De debetrente voor leningen groter dan een miljoen euro aan bedrijven daalde in dezelfde mate als de verlaging van de ECB-rente, met 2,08 procentpunt. De rente op bedrijfskredieten tot en met een miljoen euro daalde in de periode tussen oktober 2008 en januari 2009 juist iets minder met 1,71 procentpunt.

De rente op kortlopende hypotheekleningen daalde tussen oktober en januari met gemiddeld 1,25 procentpunt. Daarmee kwam dit tarief op 4,73%. Dat is vergelijkbaar met het renteniveau van maart 2007. Ondanks de lagere hypotheekrente is door de economische crisis de vraag naar woninghypotheekleningen afgenomen. Zo verstrekten de banken in januari 2009 bijna 30% minder nieuwe hypotheekfinanciering dan in januari 2008. Anders dan de kredieten aan gezinnen blijven nieuwe kredieten aan bedrijven beter op peil; de twaalfmaandsgroei van nieuwe grote kredieten met een variabele rente aan het bedrijfsleven bedroeg in januari 2009 ruim 11%. De rente op termijndeposito's met een vaste looptijd tot en met een jaar daalde met slechts 0,58 procentpunt. Dit komt mede door de grotere vraag naar spaargelden afkomstig van banken die als gevolg van de financiële

Omvang rentedaling oktober 2008 - januari 2009 (in procentpunten).



Bron: DNB

turbulentie moeilijker toegang hebben tot de kapitaalmarkt.

De veranderingen in de rentes illustreren dat de doorwerking van officiële rentewijzigingen in de regel ongelijk verloopt. Dat komt doordat banken meer factoren een rol laten spelen bij het vaststellen van de prijs van krediet, zoals de mate van concurrentie, de ontvangen zekerheden, de stand van de conjunctuur en de beschikbaarheid en prijs van uit te lenen spaargelden.

SINDE 1916

### Overstapgedrag tijdens beursspel

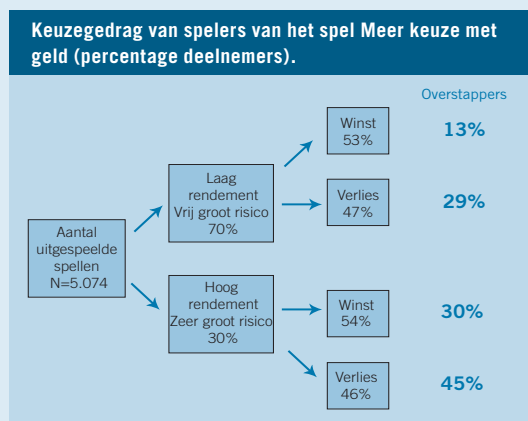
Meer keuze met geld is een spel gericht op jongeren en is ontwikkeld door de AFM. Het spel is te spelen in het Geldmuseum in Utrecht. De speler krijgt virtueel geld in handen en moet daar, door verstandig te kiezen in verschillende situaties, meer van proberen te maken. Een van de keuzes die de speler moet maken, is in welk fonds hij gaat beleggen. Een fonds met een verwacht rendement van 5% en als risico-

indicator een vrij groot risico, of een fonds met een rendementsverwachting van 10% en een zeer groot risico. Met het riskantere fonds maak je meer winst, maar je kan ook meer verlies maken.

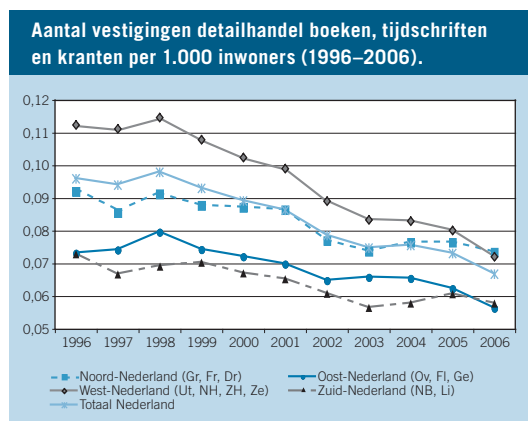
Van de ruim 5.000 spelers die in de eerste negen maanden na lancering het spel hebben uitgespeeld, kiest 30% voor het beleggingsfonds dat 10% belooft, de overige 70% kiest het minder riskante fonds. Na de keuze bepaalt het toeval of de beurs omhoog of omlaag gaat. De helft van de spelers krijgt een stijgende beurs, de andere helft een dalende beurs. Deze kansuitkomst heeft wel effect op het uitspelen van het spel: spelers die verlies maken, haken eerder af. Vandaar dat maar 46% en niet 50% van de spelers die het spel uitspeelt verlies heeft gemaakt.

Na de beursuitslag krijgt de speler weer de keuze: houd je het eerst gekozen fonds of stap je over naar het andere fonds? Het spel meldt wel in kleine lettertjes dat er kosten aan veranderen van fonds verbonden zijn. Na verlies zijn spelers veel eerder geneigd over te stappen van fonds; 45% van de spelers met het riskante fonds verandert na verlies, tegen 29% van de spelers die verlies draaien met het minder riskante fonds. Maar ook na winst stappen de bezitters van het riskantere fonds vaker over: 30% tegen 13% voor de spelers die in eerste instantie het minder riskante fonds kozen.

In dit zeer gesimplificeerde beursspel blijkt dus dat risicomijdende beleggers minder overstappen en dus lagere transactiekosten hebben. Ook veranderen spelers vaker van strategie als ze geconfronteerd worden met verlies.



Bron: AFM, Geldmuseum



Bron: CBS, bewerking SEO Economisch Onderzoek

### Vaste boekenprijs en boekhandels

Op 1 januari 2005 trad de Wet op de vaste boekenprijs (Wet VBP) in. De Wet VBP vervangt het in 1923 door de Koninklijke Vereniging van het Boekenvak ingestelde Reglement Handelsverkeer. De VBP is een door de uitgever vastgestelde minimum consumentenprijs. Deze privaatrechtelijke regeling dreigde verboden te worden, omdat de regeling een mededingingsbeperking vormt. Het Reglement Handelsverkeer en de Wet VBP hebben beide als doel voorwaarden te scheppen waaronder er ook voor de langere termijn

een breed en divers aanbod van boeken en muziekguitaven in het Nederlands en het Fries beschikbaar is. Een tweede doel is het in stand houden van een geografisch ruim gespreid net van boekhandels met een groot en gevarieerd assortiment. Uit CBS-cijfers betreffende de detailhandel in boeken, tijdschriften en kranten blijkt dat de doelstelling van een geografisch ruim gespreid net van boekhandels steeds minder gehaald wordt. Het aantal vestigingen waar boeken worden verkocht is tussen 1994 en 2006 met bijna een derde afgenomen van 1.565 naar 1.075. Bijna 70% van de afname betreft West-Nederland. Overigens is in 2006 nog altijd meer dan de helft van de vestigingen daar te vinden. In Nederland is het aantal vestigingen per 1.000 inwoners in de periode 1996–2006 gedaald met bijna 30% van 0,093 naar 0,066. In de figuur wordt het aantal vestigingen per 1.000 inwoners per landsdeel weergegeven. In alle landsdelen neemt het aantal vestigingen af. Opvallend is dat het aantal vestigingen in sommige delen van Nederland sterker daalt dan in andere delen. Eenzelfde soort grafiek, maar dan opgesplitst in provincies, laat nog grotere verschillen zien. Dat roept de vraag op hoe het kan dat een landelijk instrument zo verschillend uitwerkt over de provincies. De verschillen in de dalingspercentages suggereren dat specifieke regionale of provinciale determinanten ook een rol spelen in de terugloop. Ook is het de vraag of de afname van het aantal vestigingen niet het gevolg is van het vrijblijvende karakter van de VBP. Marktspelers zijn niet verplicht om de hogere marges op goed verkopende boeken in te zetten voor de cultuurpolitieke doelstellingen. Bovendien bemoeilijkt de VBP de opkomst van andere verkooppunten (internet, supermarkten) omdat prijsconcurrentie niet mogelijk is. De Wet VBP zit nu in een proeftijd en wordt dit jaar geëvalueerd. De hier geschetste afname van het aantal vestigingen en de grote regionale verschillen zijn voer voor deze evaluatie.