

Regionale verschillen in Duitsland

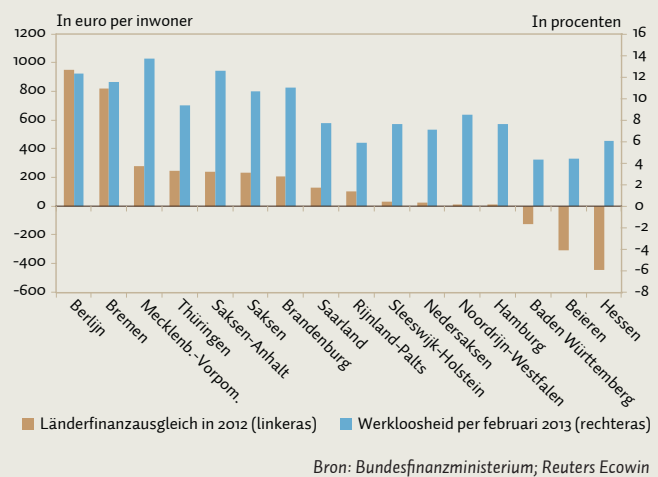
INTERNATIONAAL

Van buitenaf wordt Duitsland als economische eenheid gezien. Het bestaat echter uit een federale regering en zestien onafhankelijke deelstaten met eigen rechten en verplichtingen. Om te voldoen aan de verplichtingen zoals gesteld door de Duitse grondwet, moeten de deelstaten wel voldoende financiële middelen hebben. Hiervoor worden eerst de federale belastinginkomsten verdeeld tussen de federale regering en de deelstaten. Vervolgens dragen 'rijkere' deelstaten inkomsten af aan de 'armere' deelstaten, de zogenaamde *Länderfinanzausgleich*. Ten slotte worden middelen herverdeeld via overdrachten van het federale budget naar de armere deelstaten. Hieronder valt bijvoorbeeld de solidariteitstoelage, waarmee de oostelijke deelstaten de mogelijkheid wordt gegeven om te convergeren naar het West-Duitse welvaartsniveau.

Länderfinanzausgleich is een goede indicator van regionale verschillen binnen Duitsland (figuur). Deelstaten die minder belastingen ontvangen dan dat ze aan financiering behoeven, worden door de andere deelstaten gecompenseerd. Deze financieringsbehoefte wordt voor elke deelstaat berekend aan de hand van het aantal inwoners. Daarnaast wordt gecorrigeerd voor stadstaten (Berlijn, Bremen en Hamburg) en dunbevolkte deelstaten, die een hoger bedrag per inwoner ontvangen. Hierdoor zijn de stadstaten Berlijn en Bremen de grootste ontvangers, terwijl Hamburg als een van de rijkste deelstaten ook nog net een netto-ontvanger blijft. De totale bruto-overdracht is bijna acht miljard euro, waarvan Berlijn ruim veertig procent ontvangt. De betalende deelstaten zijn Hessen, Beieren en Baden-Württemberg. De regionale verschillen tonen zich ook

in het werkloosheidspercentage (figuur). In voormalig Oost-Duitsland (inclusief Berlijn) ligt dit op 11,3 procent van de beroepsbevolking (een daling van 2,4 procentpunt in tien jaar tijd), terwijl dit in voormalig West-Duitsland op 6,3 procent ligt (een daling van 5,2 procentpunt in tien jaar tijd). Kortom, zelfs bijna 25 jaar na hereniging blijven de economische verschillen tussen de deelstaten aanwezig en blijven inkomensoverdrachten noodzakelijk. ■ MARCEL WEERNINK (RABOBANK)

Economische verschillen tussen Duitse deelstaten



Verzekeringspremies in relatie tot bbp

MONETAIR & FINANCIËEL

De levensverzekeringspremies in Nederland laten al een paar jaar op rij een dalende trend zien. De turbulentie op de financiële markten zorgde in 2008 al voor een daling in de verkoop van levensverzekeringproducten. Het substitutiedrag van de consument naar fiscaal aantrekkelijke bankspaarproducten versterkt en prolongeert dit effect.

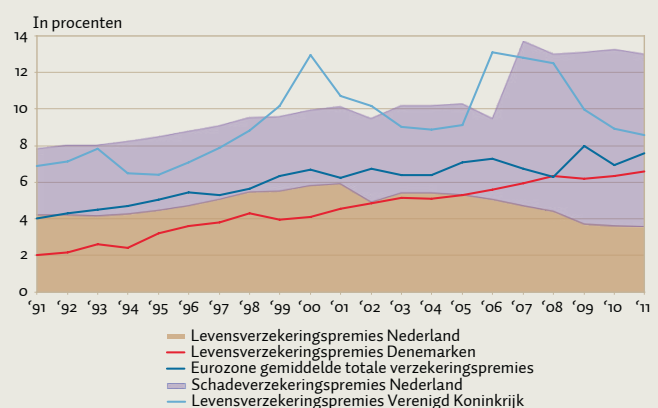
De figuur toont de verzekeringspremies in verhouding tot het bbp in procenten voor Nederland. Deze indicator, die positief is gecorreleerd met het nationaal inkomensniveau, meet marktpenetratie van de betreffende verzekeringsmarkt. In 2011 was het totale premievolume (leven, schade en zorg) 13 procent van het bbp, een toename van 5,2 procentpunt sinds 1991. Zichtbaar is de daling in het volume van levensverzekeringspremies sinds begin 2001, van 6 procent van het bbp in 2001 naar 3,6 procent in 2011. Het volume van niet-levensverzekeringspremies is vanaf 1991 relatief constant met een premievolume rond de 4 procent van het bbp. In 2007 is dit echter verdubbeld, als resultaat van de privatisering van de zorgverzekeringsmarkt. Nederland is na deze stijging een van de landen waar relatief het meeste aan verzekeringspremies wordt betaald, namelijk rond de 13 procent van het bbp. Ter vergelijking is in de figuur het gemiddelde totale premievolume van de eurozone opgenomen. Het verschil met Nederland is over tijd groter geworden, van 2,1 procentpunt in 1991 tot 5,4 procentpunt in 2011.

De daling in individuele levensverzekeringproducten is ook terug te zien in andere West-Europese landen, zoals België. Opvallend is echter dat in Denemarken levensverzekeringspremies relatief tot het bbp sinds

1991 een stijgende trend laten zien. In het Verenigd Koninkrijk wordt momenteel relatief het meeste geld gespenseerd aan levensverzekeringspremies, namelijk 8,6 procent van het bbp, maar ook hier is vanaf 2008 een sterke daling door de afschaffing van het fiscale voordeel te zien. In Europa bestaan dus verschillen in de marktpenetratie van verzekeringsproducten tussen landen. Fiscale voordelen spelen hierbij een rol.

■ MARK POOTERS (AFM)

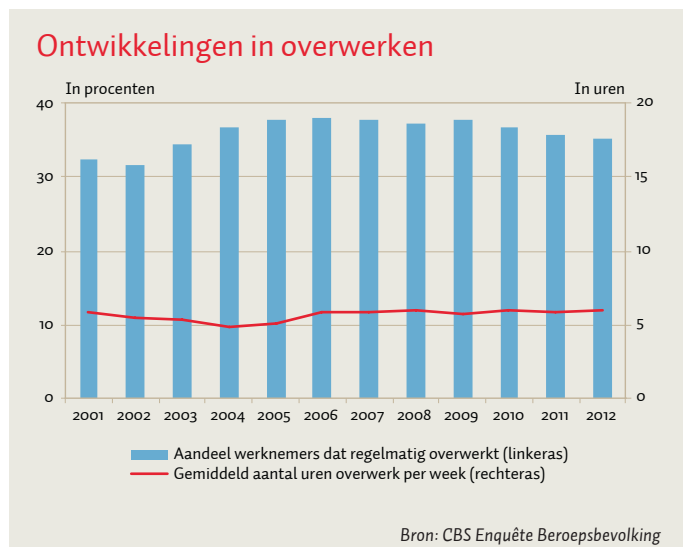
Verzekeringspremies als percentage van het bbp



Werknemers werken minder vaak over

ARBEIDSMARKT

In 2012 gaf 35 procent van de werknemers in Nederland aan regelmatig over te werken. Zij blijven regelmatig langer op het werk of nemen werk mee naar huis. Tussen 2005 en 2009 lag dit aandeel telkens rond de 38 procent. Sindsdien zijn werknemers iets minder vaak gaan overwerken (figuur). De werknemers die regelmatig overwerken doen dat gemiddeld 6 uur per week. Het gemiddeld aantal uren overwerk is al jaren redelijk stabiel.



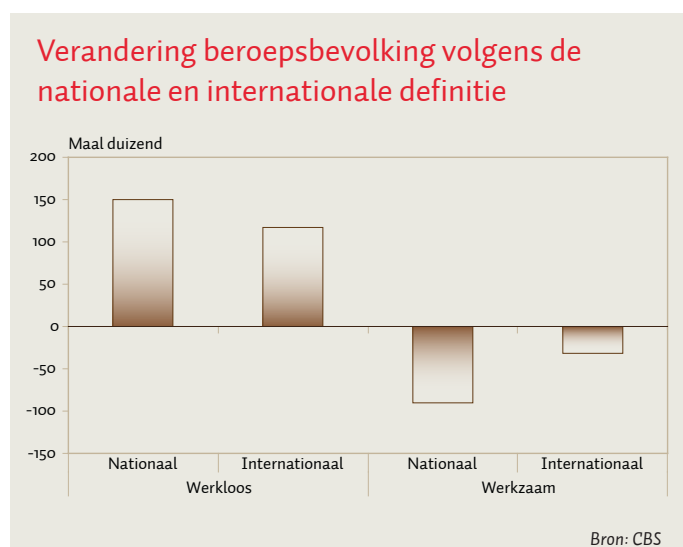
Mannen werken vaker en ook meer over dan vrouwen. In 2012 zei 39 procent van de mannelijke werknemers regelmatig over te werken, tegen 31 procent van de vrouwen. Overwerkende mannen maakten gemiddeld bijna 7 uur extra per week, vrouwen ruim 4,5. Het verschil tussen mannen en vrouwen heeft onder andere te maken met het feit dat vrouwen vaker in deeltijd werken. Voltijders werken namelijk anderhalf keer zo vaak over als deeltijders en maken dan ook ruim anderhalf keer zo veel overuren. De bedrijfstakken waarin het vaakst wordt overgewerkt zijn de informatie- en communicatiesector, de financiële dienstverlening en overheid en zorg. Werknemers in de bouw en de handel in onroerend goed werken het minst vaak over.

Ongeveer twee op de drie werknemers die regelmatig overwerken worden daarvoor gecompenseerd in geld of tijd. In 2012 kreeg 36 procent de extra uren uitbetaald, 27 procent werd alleen gecompenseerd in tijd. Degenen die veel overuren maken, worden minder vaak gecompenseerd dan degenen die minder overuren maken. Van de werknemers die in 2012 meer dan 5 uur per week extra werkten, werd ruim de helft gecompenseerd. Van de werknemers die 5 uur of minder per week overwerkten was dat ruim 60 procent. Dit verschil zit vooral in de compensatie in tijd. Compensatie in geld komt juist vaker voor naarmate men meer uren overwerkt. ■ **MARIAN DRIESSEN (CBS)**

Nationale definitie werkloosheid loopt harder op

ARBEIDSMARKT

In het afgelopen jaar is de werkloosheid volgens de nationale definitie met 33.000 personen meer gestegen dan volgens de internationale definitie. Het belangrijkste onderscheid tussen beide definities vormt de twaalfurengrens; iemand die minder dan 12 uur per week werkt is werkzaam volgens de internationale definitie en werkloos volgens de nationale definitie. Wat vertelt de sterkere oploep van de nationale definitie ons?



De hardere stijging van de nationale definitie kan op een aantal effecten wijzen. Allereerst is mogelijk een deel van de werknemers minder dan 12 uur gaan werken, terwijl ze wel meer uren willen werken en hier ook actief naar op zoek zijn. Hiermee zijn ze nog altijd werkzaam volgens de internationale definitie, maar door de nationale definitie worden zij als werkloos beschouwd. Ten tweede heeft mogelijk een deel van de toetreders op de arbeidsmarkt een kleine baan gevonden, terwijl ze meer uren willen werken. De nationale definitie bestempelt deze werknemers als werkloos en de internationale definitie als werkzaam.

Beide ontwikkelingen lijken te worden bevestigd door de twee staven in de rechterhelft van de figuur. Zij laten zien dat de werkzame beroepsbevolking volgens de nationale definitie scherper is gedaald. Een derde verklaring voor het verschil in de oploep van de werkloosheid is dat meer mensen vanuit een kleine baan op zoek zijn gegaan naar een baan met meer uren zonder deze te vinden. Vanuit de internationale definitie bezien blijven zij werkzaam, terwijl zij volgens de nationale definitie wisselen van niet-participerend naar werkloos. Samengevat wijst een hardere stijging van de nationale definitie van de werkloosheid op een onderbenutting van het aantal uren dat werknemers willen werken. ■ **ERIC VAN LOON (CPB)**