

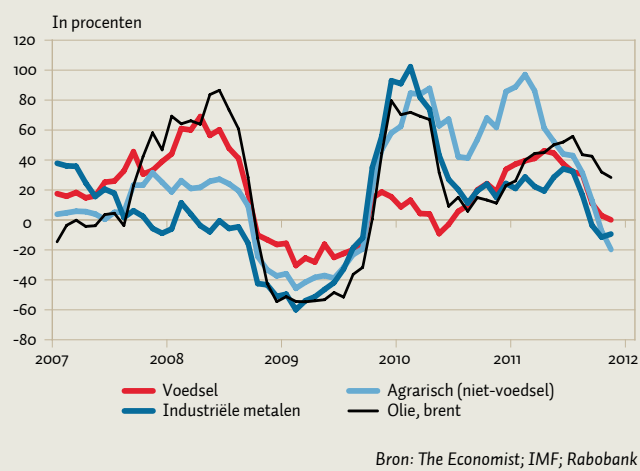
Bijdrage grondstoffenprijzen aan inflatie neemt af

INTERNATIONAAL

Vanwege hun grote volatiliteit spelen grondstoffenprijzen een belangrijke rol in de ontwikkeling van de consumentenprijsinflatie in de eurozone. Uit de figuur blijkt dat de prijsontwikkeling van diverse grondstoffen in meer of mindere mate overeenkomt met de ontwikkeling van de mondiale conjunctuur. Voedselprijzen blijken van de grondstoffen uit de figuur het minst conjunctuurgevoelig, wat komt doordat voedsel een primaire behoefte vervult. Mede vanwege de forse daling van de mondiale vraag door de financiële crisis ging ook de prijs van grondstoffen eind 2008 scherp omlaag. Tussen medio 2009 en medio 2011 hebben de meeste grondstoffen echter forse prijsstijgingen doorgemaakt. De sterke jaar-op-jaar-stijgingen kwamen in een afgezwakte vorm terug in de ontwikkeling van de consumentenprijsinflatie in de eurozone. Deze afzwakking komt ten eerste doordat het gewicht van grondstoffen in de totale consumentenbestedingen slechts beperkt is. Het gewicht van energie bedraagt bijvoorbeeld ongeveer 10 procent in de eurozone en de bestedingen aan voedsel inclusief non-alcoholische dranken bedragen ongeveer 15 procent van het geheel. Daarnaast hebben producenten slechts een deel van de forse prijsstijging doorberekend aan hun klanten. Door de zwakke binnenlandse vraag zagen zij zich genoodzaakt om consumentenprijzen minder hard te laten stijgen dan de inkoopprijzen, waardoor hun eigen winstmarge onder druk kwam te staan. Door bovenstaande factoren ontstond de situatie dat de jaar-op-jaar-stijging van een vat ruwe olie in november 2011 ruim 28 procent bedroeg, terwijl de energiebijdrage aan de totale inflatie in de eurozone in dezelfde maand slechts 1 procentpunt was. Mede door de zwakke mondiale vraag zijn

grondstoffenprijzen in de afgelopen maanden gedaald. Indien de prijzen gedurende 2012 op hetzelfde niveau blijven als eind 2011, zal dit resulteren in een negatieve bijdrage aan het totale inflatiecijfer. De inflatie in de eurozone bedroeg in november 3 procent jaar-op-jaar. Een lagere inflatie leidt, indien de nominale lonen niet met gelijke tred dalen, tot reparatie van de koopkracht en kan daarmee de zwakke particuliere consumptie in de eurozone ondersteunen. ■ **MICHEL VERDUIJN** (RABOBANK)

Ontwikkeling grondstoffenprijzen



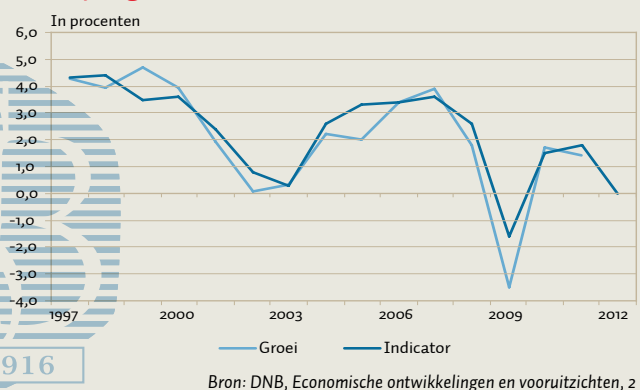
Nederlandse groei valt stil in 2012

MONETAIRE ZAKEN

Volgens de jongste in december verschenen macro-economische raming van DNB belandt de Nederlandse economie in de tweede helft van 2011 na een relatief korte opleving wederom in een recessie. Voor het jaar als geheel komt de groei volgens de projectie met DELFI naar verwachting uit op 1,4 procent. In 2012 valt de economie met een marginaal positief groeipercentage van 0,2 praktisch stil. De matige vooruitzichten zijn het resultaat van de lagere groei van de wereldhandel, het toegenomen vertrouwensverlies bij bedrijven en consumenten, en de sterkere spaarneiging door de dalende woningprijzen. Door de sterk tegenvallende conjunctuur worden de overheidsinkomsten gedrukt en wordt volgens de officiële raming van DNB de signaalwaarde overschreden. De begrotingsregels schrijven in dat geval extra bezuinigingen voor. Via vertrouwensherstel kan de economie een keer ten goede nemen. Hiervoor is een daadkrachtige aanpak van de schulden crisis onontbeerlijk. Ook een klein groeimodel voor Nederland, gebaseerd op markt informatie, duidt op een nulgroei (figuur). Vooral de dalende aandelenkoers en de sterk opgelopen inflatie drukken de waarde van deze indicator. Met een standaardfout voor de voorspelling van driekwart procentpunt zou de groei daarmee met een waarschijnlijkheid van bijna zeventig procent in komen te liggen tussen minus driekwart en plus driekwart procent. Gezien de buitengewoon onzekere economische omstandigheden van dit moment zijn de betrouwbaarheidsmarges een stuk ruimer dan normaal. Belangrijke vraag is hoe de arbeidsmarkt zich gaat houden onder de verslechterende omstandigheden. De kredietcrisis gaf een verrassende uitkomst te zien. Waar algemeen reke-

heid, daalde deze in 2010 met slechts 0,3 procent. Volgens modelsimulaties met DELFI zouden ongeveer 90.000 personen hun baan hebben verloren als bedrijven zich zouden hebben gedragen zoals ze in eerdere crisisperiodes deden. Er was destijds echter ondernemingen veel aan gelegen om werknemers in dienst te houden, gezien de moeite die het al geruime tijd kostte om gekwalificeerd personeel aan te trekken. Bovendien gingen veel ondernemingen er in 2008 en 2009 van uit dat de economische neergang weliswaar diep maar van korte duur zou zijn. DNB houdt nu rekening met een meer gebruikelijke reactie, waardoor de werkloosheid zal gaan oplopen van 4,4 procent dit jaar tot 6 procent in 2013. ■ **AD STOKMAN** (DNB)

Groeiprognose Nederland



Ontziebeleid voor oudere werknemers

Eerdere studies hebben aangetoond dat oudere werknemers later met pensioen willen gaan als werkgevers hen activeren om zich als specialist of deskundige in te zetten, of de mogelijkheid bieden om jongere collega's op te leiden. Uit enquêteresultaten blijkt echter dat werkgevers werknemers die langer moeten doorwerken minder uitdagende taken geven, of in ieder geval faciliteren dat zij deze taken gaan uitvoeren.

Het effect van de afschaffing van de FPU op uitgevoerde taken

	Impact afschaffing FPU	Standaard Fout
Dagdeel besteed aan (schaal 1-10):		
Verandering leiden of supervisie andere werknemers	-0,183***	0,046
Verandering in problemen oplossen	-0,101**	0,042
Verandering repetitieve taken	0,032	0,040
Verandering fysieke taken	-0,120	0,040
Hoe vaak persoonlijk contact met (vijfpunts Likertschaal):		
Verandering klanten of cliënten	-0,072*	0,040
Verandering leveranciers of contractanten	-0,094**	0,037
Verandering studenten of trainees	-0,011	0,041

*/**/** Significant op respectievelijk tien-, vijf- of éénprocentniveau

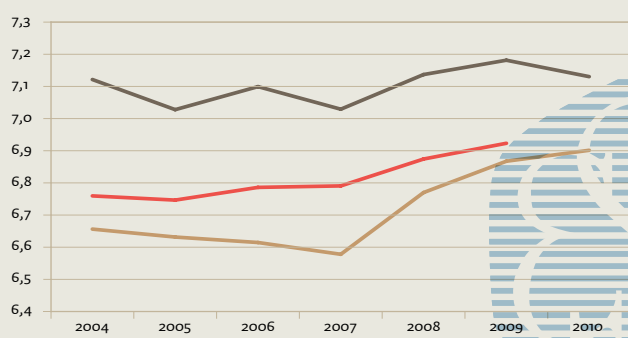
De resultaten hebben betrekking op een groep mannelijke werknemers in de overheids- en onderwijssector die geboren zijn in 1949 of 1950. Werknemers geboren in 1950 of later hebben sinds 2006 geen recht meer op de oude hogere pensioenrechten, terwijl degenen die in 1949 of eerder geboren zijn nog onder de oude (FPU) regeling vallen. De enquête uit 2010 bevatte vragen aan werknemers over hun takenpakket die gebaseerd zijn op de Princeton Data Improvement Initiative survey (PDII). Zo is bijvoorbeeld gevraagd in welke mate er na de afschaffing van de FPU veranderingen hebben plaatsgevonden in het takenpakket, waarbij de antwoorden zijn gemeten met een vijfpunts-Likertschaal. Uit de tabel blijkt dat werknemers die geboren zijn in 1950 minder vaak leidinggevende taken uitoefenen dan degenen die geboren zijn in 1949. Het verschil op dit punt tussen de groepen uit 1949 en 1950 is aanzienlijk, namelijk 12,5 procent van een standaarddeviatie in het dagdeel dat wordt besteed aan leidinggevende taken. De werknemers geboren in 1950 gaven ook vaker aan dat zij sinds de afschaffing van het FPU minder tijd aan leidinggeven zijn gaan besteden. Ook geven ze gemiddeld aan minder tijd te besteden aan het oplossen van complexe problemen en minder vaak extern contact te hebben met klanten en leveranciers. Het lijkt er dus op dat werkgevers vooral een personeelsbeleid zijn gaan voeren dat de werknemers die door de afschaffing van de FPU langer door moeten werken ontlast van veeleisende en activerende taken. Hoewel de eisen die er aan oudere werknemers worden gesteld hierdoor wat lager worden, kan een dergelijk personeelsbeleid als schaduwzijde hebben dat het werk van mensen die langer moeten doorwerken minder interessant wordt. ■ **RAYMOND MONTIZAN** (ROA)

Kwaliteit van het openbaar vervoer

Het afgelopen jaar hebben de aanbestedingen in het openbaar vervoer volop de aandacht getrokken, niet in de laatste plaats vanwege het voornemen van het kabinet om het openbaar vervoer in Amsterdam, Rotterdam en Den Haag (G3) aan te besteden. Bij aanbestedingen concurreren vervoersbedrijven met elkaar om het verkrijgen van een concessie: het exclusieve, maar tijdelijke recht om in een bepaald gebied of op een bepaalde lijn het openbaar vervoer te verzorgen. Omdat de exploitatie van een concessie vaak niet rendabel is, stelt

de overheid een subsidie in de vorm van een exploitatiebijdrage ter beschikking aan de exploitant. In de praktijk wordt veelal een vaste subsidie vastgesteld en concurreren vervoersbedrijven op kwaliteit of op prijs en kwaliteit. Door aanbesteden zou dan de hoogst mogelijk kwaliteit voor een bepaalde exploitatiebijdrage worden behaald. Een maatstaf van kwaliteit is de gepercipieerde kwaliteit van reizigers. In een jaarlijks onderzoek van het Kennisplatform Verkeer en Vervoer wordt reizigers tijdens hun reis gevraagd een rapportcijfer te geven voor verschillende aspecten van de kwaliteit van de vervoerder. De figuur toont de gemiddelde rapportcijfers van concessies in verstedelijkte gebieden voor de periode 2004 tot en met 2010, waarbij de cijfers van de G3 zijn afgezet tegen aanbestede en niet-aanbestede concessies. Vanwege de aanbestedingsplicht in de Wet Personenvervoer 2000 zijn gedurende de beschreven periode steeds meer concessies tot de categorie 'Aanbesteed' gaan horen. Deze aanbestedingsplicht is in 2010 alleen nog niet van toepassing op de G3, waardoor er geen waarnemingen zijn voor de categorie 'Niet aanbesteed' in 2010. De figuur laat zien dat de reizigers een hogere kwaliteit ervaren in concessiegebieden die zijn aanbesteed ten opzichte van de niet-aanbestede gebieden. De gepercipieerde kwaliteit in de G3 is structureel het laagst, maar neemt sinds 2007 wel toe. Dit hangt wellicht samen met het feit dat de drie grote steden het stadsvervoer sindsdien onderhands gunnen conform de eisen van het Europese mededingingsrecht. Er blijft echter een merkbaar verschil bestaan tussen de gepercipieerde kwaliteit van de aanbestede en inbestede concessies. ■ **MATTHIJS GERRITSEN EN JANNEKE VAN DER VOORT** (SEO ECONOMISCH ONDERZOEK)

Gemiddeld rapportcijfer voor vervoerders in verstedelijkte gebieden



Bron: Kennisplatform Verkeer en Vervoer

De auteur heeft verklaard dit artikel alleen te publiceren in ESB en niet elders te publiceren in wat voor medium dan ook. Het is wel toegestaan om het artikel voor eigen gebruik en voor publicatie op een intranet van de werkgever van de auteur aan te wenden.