

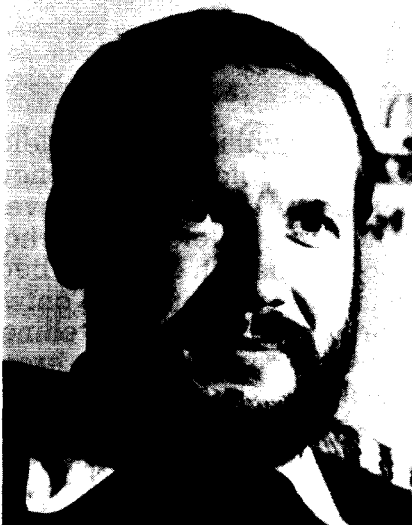
Sophie's keuze

Aan het eind van zijn boek *Sophie's choice* laat William Styron de Poolse immigrante Sophie Zawistovska vertellen hoe ze tijdens de oorlog op barbaarse wijze gedwongen werd te kiezen. Slechts één van haar twee kinderen mocht blijven leven. Het is een verhaal dat ze nauwelijks over de lippen krijgt. Het is een beslissing die haar leven heeft ontwricht. Beslissen over leven en dood is iets dat op de grens ligt van wat mensen kunnen.

Ik dacht aan dit boek toen eind mei vorig jaar in *NRC Handelsblad* een artikel verscheen met als titel „Kwestie van leven en dood”, waarin medici en ethici aan het woord kwamen over de ultieme keuze waartoe de moderne gezondheidszorg wordt gedwongen. Uit dit artikel het volgende citaat: „Wij als samenleving moeten bepalen aan welke patiënten we, gezien het beschikbare geld, de voorkeur geven boven anderen. Het is een heidens werk, maar het is op zich mogelijk ook te schatten wat de rest van het leven van iemand waard is...”. Ik citeer dit met een bepaalde bedoeling en zou niet willen dat door deze enkele zinnen, los van hun context, een verkeerde indruk zou ontstaan over de inhoud van dit krantenartikel. In het artikel wordt geprobeerd duidelijk te maken dat de afwegingen bij een beslissing over wie wel of niet (met voorrang) medisch behandeld moet worden, altijd onvolledig, onzeker en tegenstrijdig zijn. Het zijn onmogelijke keuzes, die niettemin gemaakt moeten worden. Wat mij nu interesseert is of behalve medici en ethici ook economen daarbij kunnen helpen. Het aangrijpingspunt daarbij is de hoop die in het bovenstaande citaat wordt uitgesproken dat het mogelijk moet zijn te schatten wat een mensenleven waard is. Ik wil me hier beperken tot de economische waarde, want dat is het enige waar je als econoom misschien nog iets zinvol over kan zeggen.

De economische waarde van een mensenleven is niet oneindig. In onze samenleving worden weliswaar op verschillende plaatsen produktiemiddelen aangewend om mensenlevens te redden en te beschermen – denk aan de Deltawerken, verkeersveiligheid, volksgezondheid – maar de budgetallocaties op deze plaatsen worden steeds afgewogen tegen andere toepassingen. Uit deze afweging kan in principe een economische waarde voor een mensenleven worden berekend. Bij voorbeeld uit de kosten van de stormvloedkering en het verwachte aantal daardoor geredde mensenle-

J.J.M. Theeuwes



vens kan de economische waarde van een mensenleven worden berekend die bij de beslissing tot bouwen impliciet werd gehanteerd. In principe kan een dergelijke economische waarde berekend worden voor alle maatregelen waarbij mensenlevens worden gered. De pogingen die daartoe reeds werden ondernomen, leren ons dat deze impliciete economische waarden onderling sterk verschillen. Men zou dit kunnen zien als een probleem voor niet-optimale budgetallocatie, maar het helpt niet veel bij de keuze waarover we het hier hebben.

Wat vaak wordt voorgesteld als procedure bij het beslissen over beleidsmaatregelen die mensenlevens sparen, is ondervraging van de betrokkenen. Op die wijze kan men proberen te achterhalen wat ze individueel bereid zijn te betalen om bij voorbeeld minder risico op een ongeval of een nu-tuurramp te lopen. Uit dit genoemde bedrag en de daling van het risico die daar tegenover staat, kan wederom een impliciete, door het individu geschatte economische waarde worden berekend. Maar net als de beleidsmaker is ook het individu niet altijd consistent in zijn risicogedrag: zo zijn er kettengrokers die niet durven vliegen.

Wat eventueel overblijft om de economische waarde van een mensenleven te meten is het concept 'menselijk kapitaal'. In principe is menselijk kapitaal de actuele waarde van alle huidige en toekomstige economische bijdragen van een persoon aan de samenleving. Het is de geactualiseerde waarde van de marginale produktieve bijdragen die de samenleving zou missen als die persoon er niet zou zijn. Theore-

tisch is dit een aantrekkelijk idee maar praktisch kan menselijk kapitaal slechts bij benadering worden gemeten. Voor de werkenden wordt het meestal benaderd door op basis van persoonlijke kenmerken als opleiding, beroep, geslacht, ervaring enz. verwachte leeftijd-inkomensprofielen te voorspellen en die vervolgens te verdisconteren. Maar verdiende inkomens zijn slechts onder zeer ideale omstandigheden gelijk aan de marginale produktieve bijdragen. Dat betekent dat een dergelijke praktische benadering van menselijk kapitaal verpest wordt door de meetfouten. Het wordt nog moeilijker indien we het menselijk kapitaal willen berekenen voor mensen die niet werken en ook geen arbeidsinkomen hebben. Bij voorbeeld iemand die de huishouding doet en voor de kinderen zorgt. Hoe meet je hun menselijk kapitaal? Door het verdisconteren van de lonen van betaalde huishoudsters of door het voorspellen van de markttonen die ze hadden kunnen verdienen? In dit geval staan we nog verder van onze ideale maatstaf. Maar dit zijn de enige problemen: menselijk kapitaal heeft te maken met toekomstige situaties van mensen op of buiten de arbeidsmarkt. Het vereist het voorspellen van hoe de arbeidsmarktgeschiedenis voor iemand zich zou ontwikkelen als mengeling van keuzes en van kansen.

Meetfouten en voorspelfouten maken dat het enige bruikbare concept dat economen kunnen aandragen in situaties waar prioriteiten over mensen moeten worden vastgesteld, een maatstaf is die met veel onzekerheid is omgeven. Meer economisch onderzoek in deze richting kan een stuk van die onzekerheid wegnemen. Hoe dan ook, een economische waardering is en blijft slechts één van de vele elementen in het afwegingsproces. En dat is maar goed ook, want ik vrees dat volgens de economische-waardeberekening de sluwen, de sterken en de slimmen het zullen halen en niet al diegenen voor wie de Bergrede was bedoeld.

Jules Theeuwes