

Sociale samenhang brokkelt niet af

In het publieke en politieke debat wordt veel gesproken over een vermeende afbrokkeling van de sociale samenhang. Dit wordt echter niet gestaafd door cijfers. Sterker nog: veel indicatoren wijzen tot en met 2010 in de richting van een sterker vertrouwen en een grotere deelname van burgers aan de samenleving.

HANS SCHMEETS

Hoogleraar aan de
Universiteit Maas-
tricht

Vertrouwen en participatie vormen de twee pijlers om het sociaal kapitaal in een samenleving vast te stellen. Een veelgebruikte definitie is die van de OESO: *“networks together with shared norms, values and understandings that facilitate co-operation within or among groups”*. Sociaal kapitaal wordt opgebouwd via sociale netwerken, waardoor samenwerking binnen en tussen groepen gefaciliteerd wordt. Dergelijke netwerken van mensen met gezamenlijke normen, waarden en onderling begrip kunnen ontstaan door contacten tussen zowel individuen als groepen. Het sociaal kapitaal wordt meestal bij personen bepaald. Dit gebeurt door na te gaan in welke mate ze meedoen in de samenleving; via sociale contacten, als vrijwilliger in organisaties, en politieke activiteiten. En ook door de mate van vertrouwen vast te stellen, in de medemens en in (politieke) instellingen (Schmeets en Te Riele, 2013).

Sociaal kapitaal is ook gunstig voor het welzijn en de welvaart (Coté en Healy, 2001; Dekker, 2003; Iyver *et al.*, 2005; Stiglitz *et al.*, 2009; Woolcock, 1998). Zo laten Knack en Keefer (1997) zien dat vooral het onderlinge vertrouwen en de deelname van de burger aan activiteiten in de samenleving

zorgt voor economische groei. Voor Nederland wijzen Mosh en Prast (2008) erop dat zowel het onderlinge vertrouwen als het vertrouwen in instituties bijdraagt aan het vertrouwen van de burger in de economie. Dus niet alleen ‘iedereen doet mee’ – zoals destijds nog in het regeringsakkoord van Balkenende IV in 2007 werd uitgedragen – maar ook ‘iedereen heeft vertrouwen’ is van belang om de economie te stimuleren. Niet alleen de welvaart, maar ook het welzijn van de burgers hangt samen met het sociaal kapitaal. Mensen die vrijwilligerswerk doen, zijn gelukkiger (Dolan *et al.*, 2008), en dat geldt ook voor personen met meer vertrouwen in instellingen (Hudson, 2006). Voor Nederland is aangetoond dat het ervaren geluk groter is bij mensen met meer sociale contacten, deelnemers aan verenigingsactiviteiten, vrijwilligers, en indien er meer vertrouwen is in de medeburger en de politiek (Van Beuningen en Kloosterman, 2011; Mars en Schmeets, 2011).

Sociaal kapitaal draagt bij aan de sociale cohesie in de samenleving; het vormt als het ware de smeerolie die de samenleving draaiende houdt. De cohesie in de samenleving is echter niet uitsluitend gebaseerd op de mate van vertrouwen en participatie. Het gaat er ook om of alle bevolkingsgroepen in de samenleving ‘meedoen’ en ‘vertrouwen hebben’. Geen of geringe tegenstellingen tussen de bevolkingsgroepen vatten wij op als een indicatie voor sterkere eensgezindheid betreffende de normen, waarden en onderling begrip in de samenleving. Daarom is het relevant om naast de macro-ontwikkelingen in vertrouwen en participatie ook ontwikkelingen in de verschillen tussen bevolkingsgroepen op te sporen. Hoe minder verdeeld de bevolkingsgroepen zijn in het vertrouwen en participatie, ceteris paribus, hoe groter de sociale samenhang.

TRENDS IN SOCIAAL KAPITAAL

Vertrouwen

Vaak wordt gewezen op een teloorgang van het onderlinge vertrouwen, het vertrouwen in maatschappelijke organisaties en de politiek. Zo zegt onder andere Fukuyama (2010) dat Nederland binnen een zeer korte periode is veranderd van een *high-trust*- in een *low-trust*-samenleving en dat deze afbrokkeling gevoed wordt door politici. In tegenstelling tot wat vaak wordt aangenomen, is er een stijgende trend zichtbaar in het sociaal kapitaal tot en met 2010. Laten we beginnen met het vertrouwen. Uit de ESS-cijfers (kader 1) blijkt dat 58 procent van de volwassen bevolking in 2002 antwoordde dat 'over het

algemeen de meeste mensen wel te vertrouwen zijn', in 2008 was dat 64 procent en in 2010 zelfs 67 procent. Met een andere bron (kader 1) kan nog verder terug worden gekeken. Volgens de European Values Studies was in 1981 het sociale vertrouwen veel minder breed verspreid: een minderheid van 44 procent van de respondenten vertrouwde andere mensen, in 1990 was dat 53 procent en in 1999 steeg het verder naar 60 procent. Voor vertrouwen in instituties zijn alleen de ESS-cijfers vanaf 2002 beschikbaar. Ook hier is het beeld vooral stijgend. Dit geldt ook voor het vertrouwen in de politiek. Zo is het vertrouwen in politici en de politieke partijen gestaag gegroeid: van zo'n 41 naar 53 procent. Het vertrouwen in het parlement kent een grilliger verloop, maar is eveneens toegenomen. Ook in rechters en de politie is het vertrouwen in 2010 met meer dan 10 procentpunten toegenomen (figuur 1). En een opgaande vertrouwenslijn geldt tevens voor het Europese parlement en de NAVO.

Methode en data

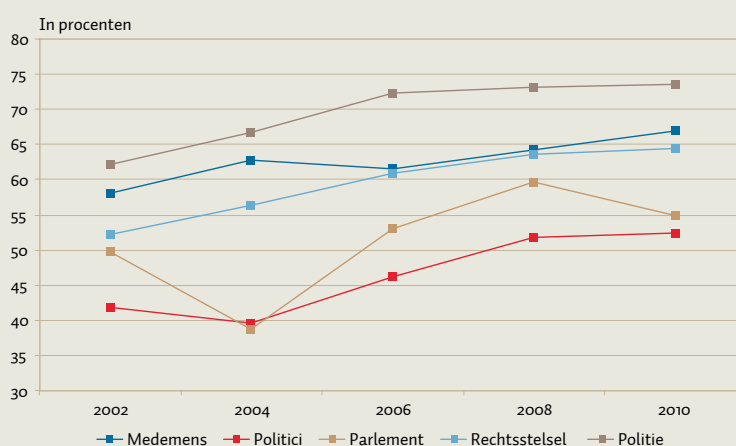
KADER 1

De gegevens over contacten met familie, vrienden en kennissen zijn ontleend aan het Permanent Onderzoek Leefsituatie (POLS) van 1997–2009 en hebben betrekking op de bevolking van 18 jaar of ouder ($n = 287.514$). Voor contacten met bureaus en het vrijwilligerswerk is geput uit deelmodules ($n = 59.023$) van POLS. De vragen over sociale contacten luiden: 'Hoe vaak heeft u contact met een of meer familieleden?', 'Hoe vaak heeft u contact met vrienden, vriendinnen of echt goede kennissen?' en 'Hoe vaak heeft u contact met bureaus?' De antwoordcategorieën zijn (1) minstens een keer per week; (2) twee keer per maand; (3) een keer per maand; (4) minder dan een keer per maand en (5) zelden of nooit. Voor het vaststellen van het vrijwilligerswerk zijn 13 verschillende organisaties genoemd en is gevraagd of men voor een of meer van deze organisaties vrijwilligerswerk heeft verricht in de 'afgelopen 12 maanden'. Daarnaast zijn gegevens over vrijwilligerswerk ontleend aan de Enquête Beroepsbevolking over de periode 2000–2009; de gegevens hebben betrekking op de bevolking van 18 jaar of ouder ($n = 832.305$). De vraag over vrijwilligerswerk luidde: 'Doet u vrijwilligerswerk?' De gegevens over politieke participatie zijn ontleend aan het Nationaal Kiezersonderzoek (NKO) dat in 2006 en 2010 ten tijde van de verkiezingen is uitgevoerd ($n = 2806$ en $n = 2621$). Gevraagd is naar een aantal acties die men de afgelopen vijf jaar heeft ondernomen om de politiek te beïnvloeden.

De meeste gegevens over vertrouwen komen uit het European Social Survey (ESS). Voor dit artikel is vooral gebruikgemaakt van de Nederlandse ESS-data van vijf opeenvolgende metingen: 2002, 2004, 2006, 2008 en 2010 ($n = 9741$). Het sociale vertrouwen is bepaald met de vraag: 'Vindt u dat over het algemeen de meeste mensen wel te vertrouwen zijn of vindt u dat men niet voorzichtig genoeg kan zijn in de omgang met anderen?' De antwoordschaal loopt van 0 tot en met 10. Om het institutionele vertrouwen vast te stellen is gevraagd hoeveel vertrouwen mensen hebben in verschillende politieke en maatschappelijke instituties, met 0 ('helemaal geen vertrouwen') tot en met 10 ('volledig vertrouwen'). Ook is geput uit de European Values Studies (EVS) van 1981, 1990 en 1999 ($n = 3241$) om het sociaal vertrouwen vast te stellen, met de antwoordmogelijkheden "(1) de meeste mensen zijn te vertrouwen"; en "(2) je kunt niet voorzichtig genoeg zijn in de omgang met anderen" (www.europeanvaluesstudy.eu).

Vertrouwen in medemens en instituties, 2002–2010

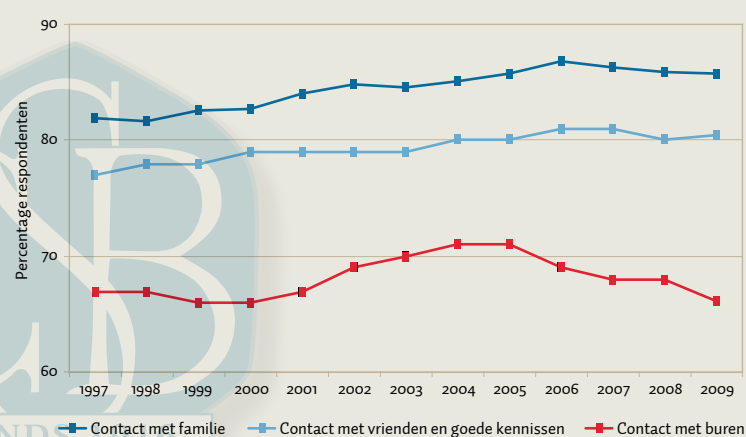
FIGUUR 1



Bron: ESS

Wekelijks contact met familie, vrienden en bureaus, 1997–2009

FIGUUR 2



Bron: CBS; POLS

Participatie

Op basis van het Permanent Onderzoek Leefsituatie (POLS) is bekend dat vanaf 1997 het percentage respondenten met wekelijkse sociale contacten – met vrienden en familie – met zo'n drie procentpunten is toegenomen tot respectievelijk 80 en 86 procent (figuur 2). En twee derde heeft minstens een wekelijks contact met de burens; dat is vanaf 1997 stabiel. Velen doen vrijwilligerswerk. Dat is zo'n 44 procent indien we iedereen meetellen die in een periode van een jaar zich minstens een keer voor bijvoorbeeld een sportvereniging, kerk of school heeft ingezet. Ook dat cijfer is gelijk gebleven.

Wel geldt een lichte stijging – van 18 procent in 2000 naar 21 procent in 2009 – bij de respondenten die aangeven dat ze 'op dit moment' vrijwilligerswerk doen. De opkomst bij verkiezingen is vooral stabiel, waarbij de dip in opkomst – van 80,4 procent in 2006 naar 75,4 procent op 9 juni 2010 – vooral te verklaren is door strengere regels om te stemmen per volmacht (Schmeets, 2011). 37 procent van de ondervraagden heeft zowel in 2006 als in 2010 gezegd dat ze in de afgelopen vijf jaar acties hebben ondernomen om de politiek te beïnvloeden.

VERSCHILLEN TUSSEN BEVOLKINGSGROEPEN

Voor bijna alle aspecten van sociaal kapitaal blijken opleiding, herkomst en religie de bepalende determinanten te zijn (Schmeets, 2010); daarom zijn bevolkingsgroepen langs deze lijnen geïdentificeerd. Hogeropgeleiden zijn sterker betrokken bij de samenleving en hebben een groter vertrouwen dan de lageropgeleiden. Verder is de deelname en het vertrouwen hoger onder autochtonen, dan onder – vooral niet-westerse – allochtonen. En protestanten en frequente kerkgangers zijn sterker maatschappelijk betrokken, en tonen meer vertrouwen dan mensen die nauwelijks een band met religie hebben. Maar de cruciale vraag is of deze kloven zijn veranderd; daarvan is echter nauwelijks sprake (Schmeets en Te Riele, 2013). Zo geldt bijvoorbeeld de stijging van het sociaal vertrouwen voor alle opleidingsgroepen, waarbij de afstanden gelijk blijven. Dat geldt ook voor de tegenstellingen tussen allochtonen en autochtonen, de kerkelijke gezindten, frequente en minder frequente kerkgangers, mannen en vrouwen, jongeren en ouderen. Gelet op deze bevindingen zijn er geen indicaties dat de verdeling van het sociaal kapitaal tussen bevolkingsgroepen is veranderd.

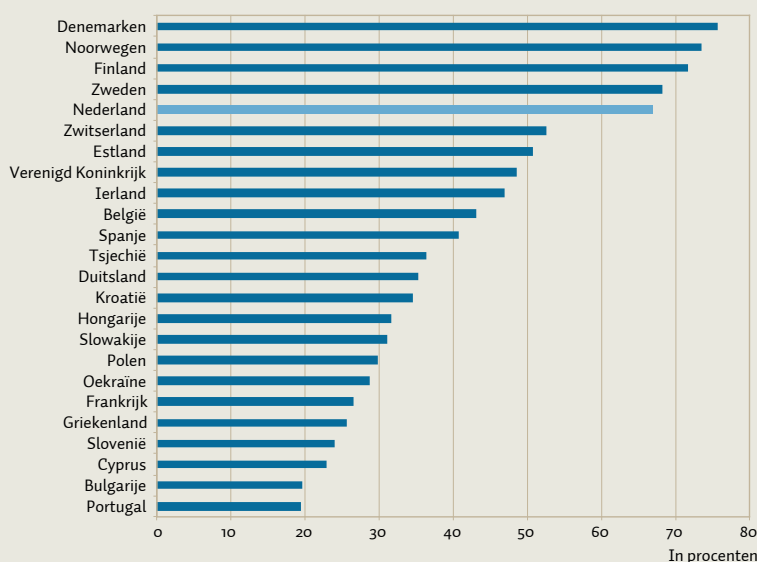
DE EUROPESE VERGELIJKING

Nederland loopt samen met de Scandinavische landen voorop in veel indicatoren die op sociaal kapitaal betrekking hebben. Om te beginnen het vertrouwen in de medemens. Van de volwassen bevolking zegt twee derde dat 'de meeste mensen wel te vertrouwen zijn', tegenover een derde dat aangeeft dat 'je niet voorzichtig genoeg kunt zijn in de omgang met andere mensen' (figuur 3). Dat vertrouwen is nog groter in Denemarken, Noorwegen, Finland, en Zweden. Daarentegen hebben vooral de Portugezen maar weinig vertrouwen in de medemens: een op de vijf zegt wel vertrouwen te hebben. Ze worden op de voet gevolgd door de bevolking uit Bulgarije, Cyprus, Slovenië, Griekenland, en Frankrijk.

Niet alleen in het onderlinge vertrouwen, maar ook in het vertrouwen in de politiek neemt Nederland binnen Europa een vooraanstaande positie in (figuur 4). Dat geldt met name voor het vertrouwen in politici. Iets meer dan de helft heeft daar in 2010 vertrouwen in. Daarmee staat Nederland van de 24 Europese landen duidelijk aan kop, op afstand gevolgd door de Denen, Zwitsers, Zweden, Noren en Finnen. Van de andere landen heeft minder dan een kwart nog vertrouwen in de bewindslieden. En onderaan, met minder dan een op de twintig, bungelen de Grieken, Oekraïners en Kroaten. Vergelijkbare patronen zijn te zien in het vertrouwen in het parlement, en in politieke partijen: Nederland bekleedt posities op de bovenste treden van de vertrouwensladder. Maar ook is er veel vertrouwen in maatschappelijke

Sociaal vertrouwen naar land, 2010

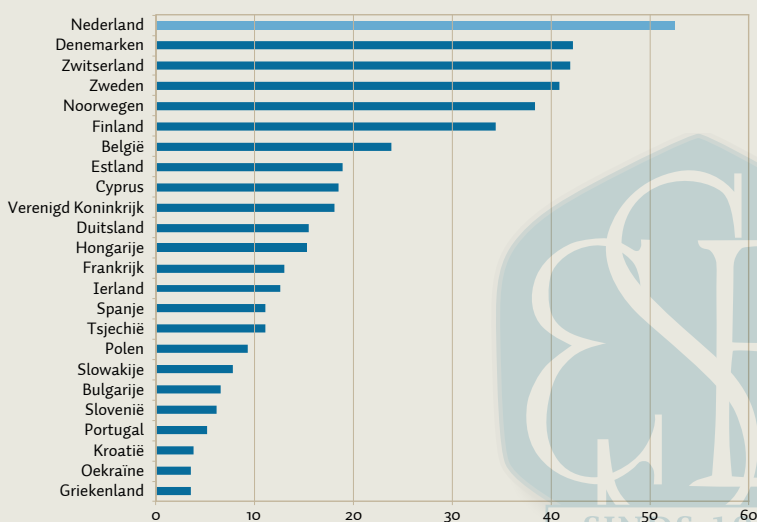
FIGUUR 3



Bron: ESS

Vertrouwen in politici naar land, 2010

FIGUUR 4



Bron: ESS

De auteur heeft verklaard dit artikel alleen te publiceren in ESB en niet elders te publiceren in wat voor medium dan ook. Het is wel toegestaan om het artikel voor eigen gebruik en voor publicatie op een intranet van de werkgever van de auteur aan te wenden.

instituties zoals de rechters (met 64 procent op plek 5) en de politie (met 73 procent op plek 7). En hoe staat het met het 'meedoen'? Ook op dat punt doet Nederland het goed. Nederland is kampioen vrijwilligerswerk. Er zijn veel sociale contacten met vrienden, collega's op het werk, en met familie, vergeleken met de meeste andere Europese landen (Linssen en Schmeets, 2010). En ook gaan veel mensen naar de stembus. Alleen in Denemarken en in Zweden ligt de opkomst bij parlementsverkiezingen nog een stuk hoger.

CONCLUSIE EN DISCUSSIE

Sociale samenhang is tot en met 2010 gestegen. Deze conclusie is gebaseerd op een duidelijke toename van het vertrouwen, een lichte stijging in participatie, en de bevinding dat de verschillen tussen bevolkingsgroepen in de onderzochte indicatoren voor sociaal kapitaal niet zijn toegenomen. Bovendien is het sociaal kapitaal hoog ten opzichte van de meeste andere Europese landen, en er moet wel heel veel gebeuren om af te glijden van de sociaal-kapitaalladder naar posities die veel andere landen innemen, niet alleen in Zuid- en Oost-Europa. Wel is het zo dat bepaalde groepen in de samenleving, vooral de lageropgeleiden, achter blijven ten opzichte van anderen wat betreft vertrouwen en participatie. De cijfers leren zodoende dat van een afbrokkeling van de sociale samenhang geen sprake is. Vooral met het vertrouwen is het goed gesteld, en daarmee staan de feiten haaks op de mening dat Nederland sinds het begin van deze eeuw is afgeleden van een samenleving met een hoog gehalte aan vertrouwen naar een samenleving waarin de mensen elkaar onderling wantrouwen en weinig vertrouwen schenken aan de politiek en maatschappelijke instituties. Dit zijn gunstige berichten in een periode waar het economisch wat minder voorspoedig gaat. Immers: het sociaal kapitaal, dat als smeerolie de samenleving draaiende houdt, stimuleert de welvaart.

Maar valt er te sturen op sociaal kapitaal zodat de sociale samenhang sterker wordt? Maatregelen om het vertrouwen bij te spijkeren zijn niet eenvoudig, zeker voor wat het vertrouwen tussen de burgers betreft. Het bevorderen van de participatie – zoals sociale contacten en vrijwilligerswerk – kan door fiscaal en ander flankerend beleid, zoals het verbeteren van het voorzieningenniveau in wijken en buurten. Wat de cijfers vooral laten zien, is het belang van onderwijs: hoe hoger het opleidingsniveau, hoe meer participatie doorgaans en vooral hoe groter het vertrouwen. Hoewel dit geen bewijs vormt voor een causaal verband – hoger vertrouwen kan ook de bereidheid om in opleiding te investeren doen toenemen –, zou onderwijs het sociaal kapitaal in de toekomst verder kunnen laten stijgen. Daarmee zou niet alleen een impuls aan de economische groei worden gegeven, maar ook aan het welzijn van de burger.

LITERATUUR

- Beuningen, J. van, en R. Kloosterman (2011) Subjectief welzijn: welke factoren spelen een rol? *Bevolkingstrends*, 59(4), 85–92.
- Beuningen, J. van, en H. Schmeets (2012) Developing a social capital index for the Netherlands. *Social Indicators Research*, te verschijnen.
- Coté, S. en T. Healy (2001) *The well-being of nations. The role of human and social capital*. Parijs: OESO.
- Dekker, P. (2003) Tussen sociale cohesie en politieke democratie. *ESB*, 88(4398), 9–11.
- Dolan, P., T. Peasgood en M. White (2008) Do we really know what makes us happy? A review of the economic literature on the factors associated with subjective well-being. *Journal of Economic Psychology*, 29(1), 94–122.
- Fukuyama, F. (2010) Het vertrouwen moet terug. *Trouw*, 13 september.
- Hudson, J. (2006) Institutional trust and subjective well-being across the EU. *Kyklos*, 59(1), 43–62.
- Iyver, S., M. Kitson en B. Toh (2005) Social capital, economic growth and regional development. *Regional Studies*, 39(8), 1015–1040.
- Knack, S. en P. Keefer (1997) Does social capital have an economic pay-off? A cross-country investigation. *Quarterly Journal of Economics*, 112(4), 1251–1288.
- Linssen, R. en H. Schmeets (2010) Participatie en vertrouwen in Europa. In: Schmeets, H. (red.) *Sociale samenhang: participatie, vertrouwen en integratie*. Den Haag/Heerlen: CBS, 135–151.
- Mars, G. en H. Schmeets (2011) Meer sociale samenhang, meer geluk? *Bevolkingstrends*, 59(3), 39–44.
- Mosh, R.H.J. en H.M. Prast (2008) Confidence and trust: empirical investigations for the Netherlands and the financial sector. *DNB-Occasional Studies*, 6(2), 3–63.
- Schmeets, H. (2010) (red.) *Sociale samenhang: participatie, vertrouwen en integratie*. Den Haag/Heerlen: CBS.
- Schmeets, H. (2011) Verkiezingen: opkomst en oordeel. In: Schmeets, H. (red.) *Verkiezingen: participatie, vertrouwen en integratie*. Den Haag/Heerlen: CBS, 148–162.
- Schmeets, H. en S. te Riele (2013) Declining social cohesion in The Netherlands? *Social Indicators Research*, te verschijnen.
- Stiglitz, J.E., A. Sen en J.-P. Fitoussi (2009) *Report by the Commission on the Measurement of Economic Performance and Social Progress*. Rapport op www.stiglitz-sen-fitoussi.fr.
- Woolcock, M. (1998) Social capital and economic development: towards a theoretical synthesis and policy framework. *Theory and Society*, 27(2), 151–208.