

Pensioeninkomens in de toekomst

Nederlandse huishoudens bouwen op diverse manieren pensioen op. Het verwachte mediane pensioeninkomen uit alle bronnen tezamen bedraagt zo'n 83 procent van het bruto-inkomen. Ruim dertig procent van de huishoudens heeft bij de huidige opbouw een vervangingsratio van minder dan zeventig procent. Zelfstandigen hebben gemiddeld relatief weinig pensioen opgebouwd.

MARIKE KNOEF
Universitair docent
aan de Universiteit
Leiden

**KEES
GOUDSWAARD**
Hoogleraar aan de
Universiteit Leiden

**KOEN
CAMINADA**
Hoogleraar aan de
Universiteit Leiden

JIM BEEN
Promovendus aan de
Universiteit Leiden

Het Nederlandse pensioenstelsel staat onder druk als gevolg van de vergrijzing, een snel stijgende levensverwachting, een lage rente en onzekere beleggingsinkomsten. Naar aanleiding van deze problemen worden verschillende hervormingen doorgevoerd, waaronder een verhoging van de pensioenleeftijd (zowel bij de AOW als bij de aanvullende pensioenen), een versobering van de opbouw bij de aanvullende pensioenen en de invoering van nieuwe pensioencontracten, die het stelsel beter schokbestendig moeten maken. Vanwege de lage dekkingsgraden bij de pensioenfondsen wordt er al meerdere jaren achtereen gekort op de indexatie van de pensioenen. Recentelijk zijn ook op forse schaal nominale kortingen doorgevoerd.

Het zou goed zijn om de hervormingen van het pensioenstelsel mede te baseren op feitelijke informatie over de toereikendheid van huidige en toekomstige pensioeninkomens. Het gaat daarbij met name om de vraag of het pensioeninkomen toereikend is en blijft om de levensstandaard na pensionering voldoende te kunnen handhaven. Daarbij moet er ook rekening worden gehouden met het feit dat ouderen naar verwachting in toenemende mate met stijgende zorgkosten zullen worden geconfronteerd.

Op basis van empirisch onderzoek wordt getoond welke middelen Nederlandse huishoudens opbouwen om hun oude dag te financieren (zie Knoef *et al.*, 2013 voor een uitgebreide versie). Onderzocht wordt in welke mate de pensioenopbouw en andere besparingen het huidige inkomen kunnen vervangen op 65-jarige leeftijd wanneer mensen blijven werken in hun huidige baan. Overigens kan gedrag ervoor zorgen dat mensen die een lage vervangingsratio hebben, relatief langer door blijven werken of later in hun leven extra gaan sparen, zodat zij zich uiteindelijk niet meer in een kwetsbare positie bevinden. Anderzijds kan ook onvrijwillige werkloosheid ontstaan, waardoor het pensioen veel lager zal uitpakken. Deze mogelijkheden zijn buiten beschouwing gelaten.

Een integrale benadering is van belang, omdat verschillende vormen van inkomen en vermogen kunnen bijdragen aan de financiële positie van gepensioneerden. Het maakt bijvoorbeeld veel uit of een gepensioneerde wel of geen eigen woning heeft. De volgende inkomens- en vermogenscomponenten worden in de analyse meegenomen: AOW-rechten, aanvullend-pensioenrechten, opgebouwd vermogen in vrijwillige pensioenproducten (derde pijler), de netto-waarde van de eigen woning, spaargeld en beleggingen, en vermogen in een onderneming. Om de toereikendheid van het inkomen tijdens de oude dag te bepalen, wordt het bedrag berekend dat huishoudens na pensionering jaarlijks uit bovengenoemde vermogenscomponenten kunnen halen (de pensioenannuïteit). Vervolgens kunnen deze pensioenannuïteiten worden gerelateerd aan het huidige (bruto-)huishoudinkomen van personen jonger dan 65. Deze vervangingsratio's geven inzicht in de mate waarin mensen hun levensstandaard na pensionering kunnen voortzetten.

DATA EN AANNAMES

Om een inschatting te maken van het pensioeninkomen waarover huidige werkenden kunnen beschikken wanneer zij met pensioen gaan, worden diverse administratieve databestanden gecombineerd. Tevens moeten enkele aannames worden

Samenstelling gemiddelde pensioenannuïteit van huishoudens, in euro's van 2010 TABEL 1

Leeftijd	35-49	50-54	55-59	60-64	65-69	70+	Allen
Eerstelijerpensioen	11.141	11.233	12.107	12.817	12.533	12.955	11.895
Tweedelijerpensioen	14.453	13.624	12.482	10.965	13.401	9.332	12.714
Derdelijerpensioen	779	915	917	752			606
Onroerend goed minus hypotheekschuld	2.584	3.789	4.061	4.252	4.037	2.601	3.202
Spaarrekeningen	873	1.120	1.235	1.692	1.973	5.578	1.982
Ondernemingsvermogen en aanmerkelijk belang	1.303	1.320	1.623	1.872	1.163	892	1.320
Aandelen en obligaties	547	955	983	962	1.086	2.905	1.164
Totaal pensioenannuïteit	31.680	32.955	33.408	33.313	34.193	34.263	32.884

Bron: Eigen berekening op basis van gegevens van het CBS

gemaakt omtrent de toekomstige gebeurtenissen tot aan het moment van pensionering. Om de opgebouwde AOW-rechten te benaderen wordt de 'AOW-aansprakenstatistiek' van het CBS gebruikt. Verondersteld wordt dat mensen tot hun pensionering in Nederland blijven wonen (ze verliezen dus geen aanspraken vanwege verblijf in het buitenland). Voor de tweede pijler wordt de 'Pensioenaansprakenstatistiek 2008' gebruikt. Deze dataset bevat gegevens van pensioenfondsen over de nominale uitkering die werknemers opbouwen wanneer zij in hun huidige baan blijven werken tot aan de 65-jarige leeftijd. Verondersteld wordt dat de inflatie twee procent is, dat elk jaar vijftig procent van de inflatie geïndexeerd wordt en dat er geen pensioenkortingen plaatsvinden.

Het Inkomenspanelonderzoek 2008 (IPO) wordt gebruikt om het pensioeninkomen van 65-plussers, de inleg in de derde pijler, onroerend goed en overige vrije besparingen te bepalen. Het IPO bevat een representatieve steekproef van 90.000 personen en hun huishoudleden die over de tijd worden gevolgd. Het geannuitiseerde vermogen opgebouwd in de derde pijler wordt geschat op basis van de premie-inleg die vanaf 1989 bekend is in het IPO. Voor huiseigenaren geeft het IPO informatie over de waarde van het onroerend goed en de waarde van de hypotheek. Er wordt rekening mee gehouden dat huishoudens die hun hypotheek (deels) afgelost hebben relatief lage woonlasten ondervinden. Met betrekking tot de vrije besparingen wordt uitgegaan van het huidige opgebouwde vermogen plus een reële rente van één procent per jaar. Om deze besparingen vergelijkbaar te maken met het pensioeninkomen worden ze vanaf 65 jaar geannuitiseerd (met een reële rentevoet van één procent). Dit betekent dat de vrije besparingen worden omgerekend naar een vast bedrag dat jaarlijks ontvangen kan worden tot aan overlijden (gegeven de sterftekans per geslacht en cohort van het CBS). Met schaalvoordelen binnen een huishouden wordt rekening gehouden door het gebruik van de equivalentieschaal van het CBS, welke veronderstelt dat een tweepersoonshuishouden 37 procent meer inkomen nodig heeft dan een eenpersoonshuishouden om dezelfde financiële welvaart te bereiken.

RESULTATEN

Tabel 1 geeft de gemiddelde pensioenannuïteit uit verschillende pensioenpijlers, dat wil zeggen het totale pensioeninko-

men vanaf 65 jaar dat onder de genoemde veronderstellingen mag worden verwacht. Inkomens zijn gestandaardiseerd naar een eenpersoonshuishouden (in euro's van 2010). De leeftijd van de kernpersoon van het huishouden bepaalt in welke leeftijdscategorie het huishouden is ingedeeld. De tabel laat zien dat voor alle leeftijdscategorieën het pensioeninkomen uit de eerste en tweede pijler belangrijk is. Samen gaat het gemiddeld om 75 procent van de totale pensioenannuïteit. Pensioenaanspraken in de tweede pijler zijn gemiddeld hoger in de jongere dan de oudere leeftijdscategorieën. Dit kan worden verklaard door een hogere arbeidsmarktdkking onder jongere cohorten (toegenomen arbeidsparticipatie van vrouwen) en het feit dat deze groepen nog minder de kans hebben gehad om pensioengaten op te lopen via parttimewerk, werkloosheid of arbeidsongeschiktheid. Daarentegen hebben oudere cohorten meer vermogen opgebouwd in onroerend goed, op spaarrekeningen en in aandelen en obligaties. Het inkomen uit onroerend goed levert gemiddeld een substantiële bijdrage aan het totaal beschikbare pensioeninkomen (zo'n tien procent) en is het hoogst onder 60- tot 64-jarigen. Opgemerkt moet worden dat het hier om gemiddelden gaat en dat er een grote spreiding rondom dat gemiddelde is. Vanzelfsprekend zijn er grote groepen die geen eigen woning hebben of beleggingen of derdepijlerproducten.

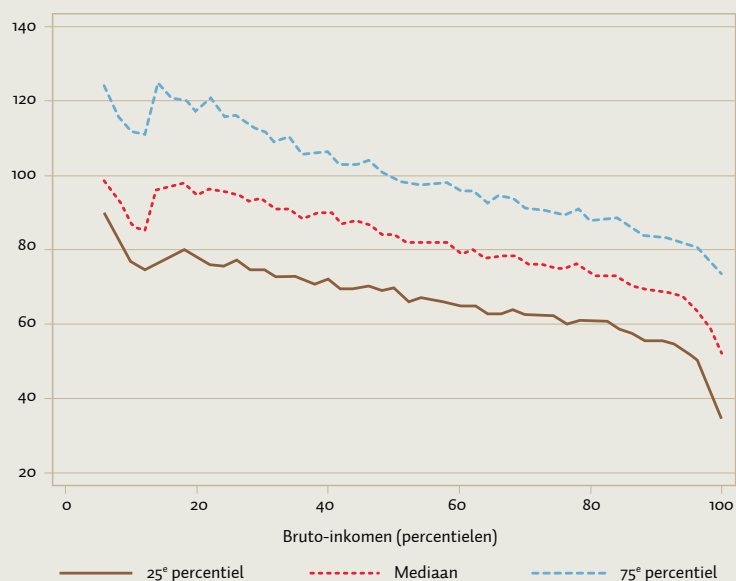
Als een eerste stap om de toereikendheid van pensioenen te beoordelen, wordt de optelling van alle inkomens- en vermogensbronnen (annuïteiten) door het huidige bruto-inkomen gedeeld. Figuur 1 presenteert bruto-vervangingsratio's naar inkomen, waarbij de pensioenopbouw en alle andere vermogenscomponenten in beschouwing worden genomen. Huishoudens met een laag inkomen (links in de figuur) hebben een relatief hoge vervangingsratio, terwijl huishoudens met een hoog inkomen (rechts in de figuur) een relatief lage vervangingsratio hebben. Voor mensen met een laag inkomen is een laag pensioen (bijvoorbeeld alleen AOW) al voldoende om het huidige inkomen te vervangen. In die zin kunnen hoge vervangingsratio's misleidend zijn. De AOW (plus een eventuele aanvulling voor allochtonen met een AOW-gat) is een vast bedrag voor iedereen, terwijl het belang van alle andere vermogenscomponenten toeneemt naarmate het bruto-inkomen oploopt. Wanneer alleen de pensioenen uit de eerste en tweede pijler in aanmerking worden genomen, komen de

De auteur heeft verklaard dit artikel alleen te publiceren in ESB en niet elders

te publiceren in wat voor medium dan ook. Het is wel toegestaan om het artikel voor eigen gebruik

Bruto vervangingsratio's naar inkomen

FIGUUR 1



Bron: Eigen berekening op basis van gegevens van het CBS

vervangingsratio's dan ook fors lager uit, met name voor de hoge inkomens.

De onderste lijn in figuur 1 geeft het 25e percentiel van de vervangingsratio's weer. Dit betekent dat bij een gegeven inkomen een kwart van de huishoudens een vervangingsratio heeft die onder deze lijn ligt. De middelste lijn geeft de mediane vervangingsratio en de bovenste lijn geeft het 75e percentiel van de vervangingsratio's. De helft van de huishoudens heeft dus een vervangingsratio tussen de onderste en de bovenste lijn. Voor een kwart van de huishoudens is de vervangingsratio hoger dan de bovenste lijn.

Tabel 2 laat zien dat de totale mediane bruto-vervan-

gingsratio 83 procent is. Voor de helft van de steekproef ligt de vervangingsratio tussen 66 en 103 procent, voor een kwart is de vervangingsratio lager dan 66 procent en voor een kwart is deze hoger dan 103 procent (niet weergegeven in de tabel). De ratio is relatief hoog voor de jongste en oudste leeftijds-categorieën, in vergelijking met de categorieën 50–54 en 55–59 jaar. Dit valt gedeeltelijk te verklaren door het feit dat het huidige inkomen van de 35- tot 49-jarigen en de 60- tot 64-jarigen lager is.

De resultaten laten zien dat de vervangingsratio's in alle leeftijdscategorieën beduidend hoger zijn indien naast de eerste en tweede pensioenpijler ook vrije besparingen en vermogen uit onroerend goed worden meegerekend.

Zelfstandigen bouwen geen pensioen op via de tweede pijler. Daartegenover staat dat zelfstandigen hun pensioen vaker en voor grotere bedragen opbouwen via de derde pijler en via andere vrije besparingen en onroerend goed. Het tweede deel van tabel 2 laat dit zien. De bruto-vervangingsratio van zelfstandigen is over het algemeen lager dan van de totale bevolking. Via de eerste en tweede pijler komen zelfstandigen tot een relatief lage mediane vervangingsratio van 50 procent (tegenover 71 procent voor de gehele bevolking), maar daar staat een bovengemiddelde pensioenopbouw via vrije besparingen en onroerend goed tegenover.

Andere onderzochte kwetsbare groepen zijn huishoudens die meer dan een jaar een werkloosheidsuitkering, een arbeidsongeschiktheidsuitkering of een bijstandsuitkering ontvangen hebben tussen 1989 en 2008. Huishoudens met een werkloosheids- of arbeidsongeschiktheidsuitkering hebben relatief lage pensioenannuïteiten en vervangingsratio's: respectievelijk 78 en 75 procent, tegenover 83 procent voor de gehele bevolking.

Het onderste deel van tabel 2 presenteert netto-vervangingsratio's. Deze zijn hoger omdat personen boven de wettelijke pensioenleeftijd met lagere marginale tarieven worden geconfronteerd in de eerste en tweede schijf van de inkomstenbelasting. Zo bedraagt de mediane bruto-vervangingsratio van de eerste en tweede pijler 71 procent, terwijl de netto-vervangingsratio 84 procent is. De mediane netto-vervangingsratio loopt verder op via 92 procent tot 101 procent wanneer ook vrije besparingen en onroerend goed worden meegeteld.

In de bovenstaande analyse is rekening gehouden met het feit dat huishoudens die hun hypotheek (deels) afgelost hebben relatief lage woonlasten hebben. Maar huiseigenaren kunnen ook besluiten om hun huis 'op te eten', bijvoorbeeld door het te verkopen en in een huurhuis of een goedkoper koophuis te gaan wonen. Hoewel op dit moment nog niet erg gebruikelijk, kan ook gedacht worden aan een omgekeerde hypotheek. Wanneer de netto-woningwaarde wordt geannuïteerd vanaf 65-jarige leeftijd stijgt de mediane pensioenannuïteit met zo'n 3.000 euro, van 27.275 euro naar 30.340 euro. De mediane vervangingsratio stijgt hierdoor van 83 procent naar 88 procent.

TOEREIKENDHEID VAN PENSIOENEN

Tabel 3 geeft het percentage huishoudens met een bruto-vervangingsratio lager dan zeventig procent. In de literatuur wordt deze norm van zeventig procent veelal genoemd als een toereikend pensioen (Haveman *et al.*, 2007). Wanneer slechts rekening wordt gehouden met pensioenen uit de eerste

Mediane vervangingsratio's

TABEL 2

Leeftijd in jaren	35-49	50-54	55-59	60-64	Allen
Bruto, alle huishoudens (35+)					
Eerste en tweede pijler	0,76	0,63	0,64	0,68	0,71
Idem, inclusief vrije besparingen	0,82	0,69	0,70	0,77	0,77
Idem, inclusief onroerend goed	0,87	0,76	0,77	0,84	0,83
Bruto, huishoudens met zelfstandigen (35+)					
Eerste en tweede pijler	0,56	0,44	0,40	0,43	0,50
Idem, inclusief vrije besparingen	0,68	0,55	0,56	0,60	0,63
Idem, inclusief onroerend goed	0,77	0,69	0,68	0,75	0,74
Netto, alle huishoudens (35+)					
Eerste en tweede pijler	0,90	0,76	0,78	0,82	0,84
Idem, inclusief vrije besparingen	0,97	0,84	0,86	0,92	0,92
Idem, inclusief onroerend goed	1,04	0,94	0,96	1,03	1,01

Bron: Eigen berekening op basis van gegevens van het CBS

en tweede pijler blijkt bijna de helft van de huishoudens (49 procent) een bruto vervangingsratio te hebben die lager is dan zeventig procent. Door het meetellen van vrije besparingen en onroerend goed daalt dit percentage fors tot 31 procent. De tabel laat verder zien dat 46 procent van de zelfstandigen meer zouden moeten gaan sparen voor de oude dag om een bruto-vervangingsratio van zeventig procent of hoger veilig te stellen.

Gepensioneerden hebben een relatief kleine kans op armoede, mede omdat de AOW gelijk is aan het sociaal minimum. Personen met een onvolledige AOW-opbouw kunnen aanspraak maken op de bijzondere bijstand. Berekeningen laten zien dat ongeveer vier procent van alle huishoudens onder de 65 deze bijzondere bijstand nodig zal hebben gedurende pensionering om het sociaal minimum te bereiken. Dit zijn met name eerstegeneratie-immigranten omdat zij vaak een AOW-gat hebben. Maar liefst 34 procent van de eerstegeneratie-immigranten heeft naar verwachting een aanvulling uit de bijstand nodig.

DISCUSSIE

Er zijn diverse gevoeligheidsanalyses gedaan met betrekking tot de indexatie van tweedepijlerpensioenen, de reële rentevoet, het rendement van de derde pijler en de ontwikkeling van huizenprijzen. Zoals verwacht beïnvloeden de aannames de resultaten. Jonge generaties zijn relatief goed af in een positief scenario (hoge rendementen, stijgende huizenprijzen en volledige indexatie) en relatief slecht af in een pessimistisch scenario. Omdat pensionering langer duurt voor de jongere generaties, kunnen zowel goede als nadelige ontwikkelingen met betrekking tot het rendement en de indexatie langer cumuleren.

Verder is in de pensioenaansprakenstatistiek van het CBS verondersteld dat mensen in hun huidige baan blijven met hun huidige loon tot en met 65 jaar. Een logische stap in vervolgonderzoek is om lonen en arbeidsparticipatie te simuleren. Dat biedt betrouwbaardere resultaten over de opbouw in de tweede pijler en het biedt inzicht in de onzekerheid over de opbouw van het tweedepijlerpensioen. Ook kan het model uitgebreid worden door niet meer uit te gaan van vaste besparingen. Huishoudens zullen waarschijnlijk extra sparen als blijkt dat het slecht gaat met hun pensioenopbouw (Alessie *et al.*, 2013). Ten slotte kan worden opgemerkt dat de ontwikkelingen gedurende de laatste paar jaren in dit onderzoek nog niet goed zijn meegenomen. In de nabije toekomst zullen data over pensioenaanspraken tot en met 2011 beschikbaar komen. Deze informatie is belangrijk vanwege de heterogene financiële positie van pensioenfondsen, die resulteert in verschillende mate van indexatie en kortingen.

CONCLUSIE

Om te onderzoeken of mensen voldoende sparen voor hun pensioen, is het belangrijk om zo veel mogelijk inkomens- en vermogenscomponenten in combinatie te bezien, zoals AOW, aanvullende pensioenen, private pensioenen (derde pijler) en andere private besparingen zoals spaargeld en vastgoedvermogen. Alles bij elkaar genomen bedraagt de verwachte mediane bruto-pensioenannuïteit – bezien over alle leeftijdscategorieën en sociaaleconomische groepen – 83 procent van het bruto-inkomen. De eigen woning draagt daar substantieel aan bij. Circa 31 procent van de huishoudens

Toereikendheid van pensioenen

TABEL 3

Leeftijd in jaren	35-49	50-54	55-59	60-64	Allen
Percentage huishoudens (35+) met een bruto vervangingsratio onder 0,70					
Eerste en tweede pijler	0,40	0,63	0,61	0,52	0,49
Idem, inclusief vrije besparingen	0,31	0,52	0,50	0,41	0,39
Idem, inclusief onroerend goed	0,26	0,41	0,38	0,30	0,31
Percentage zelfstandigen (35+) met een bruto vervangingsratio onder 0,70					
Eerste en tweede pijler	0,67	0,82	0,82	0,82	0,73
Idem, inclusief vrije besparingen	0,53	0,66	0,67	0,62	0,58
Idem, inclusief onroerend goed	0,43	0,51	0,53	0,45	0,46
Percentage huishoudens dat aanspraak maakt op bijzondere bijstand gedurende pensionering					
Alle huishoudens (35-64)	0,04	0,04	0,04	0,03	0,04
Eerstegeneratie-immigranten	0,30	0,39	0,40	0,40	0,34

Bron: Eigen berekening op basis van gegevens van het CBS

zal bij de huidige opbouw een totale vervangingsratio van minder dan zeventig procent ontvangen. Voor die groep zou gesproken kunnen worden van een ontoereikend pensioen-inkomen als wordt uitgegaan van zeventig procent als norm. Er zijn grote verschillen tussen huishoudens in de pensioenopbouw.

Van de verschillende sociaaleconomische groepen valt op dat zelfstandigen en mensen die langer dan een jaar een werkloosheids- of arbeidsongeschiktheidsuitkering hebben ontvangen, relatief vaak een vervangingsratio van minder dan zeventig procent hebben. Eerstegeneratie-allochtonen hebben dikwijls een aanvulling uit de bijstand nodig vanwege een onvolledige AOW-opbouw en te weinig overig pensioen of vermogen. Bij deze groepen liggen dus de hoogste risico's op een ontoereikend pensioen. Het zou wenselijk zijn als beleidsmakers bij pensioenhervormingen rekening houden met deze inzichten over de toereikendheid van de besparingen voor het pensioen bij verschillende groepen. Daarbij is het ook van belang dat pensioen in samenhang wordt bezien met wonen.

LITERATUUR

- Alessie, R., V. Angelini en P. van Santen (2013) Pension wealth and household saving in Europe: evidence from SHARELIFE. *European Economic Review*, 63(C), 308-328.
- Haveman, R., K. Holden, A. Romanov en B. Wolfe (2007) Assessing the maintenance of savings sufficiency over the first decade of retirement. *International Tax and Public Finance*, 14(4), 481-502.
- Knoef, M., J. Been, R. Alessie, K. Caminada, K. Goudswaard en A. Kalwij (2013) Measuring retirement savings adequacy; developing a multi-pillar approach in the Netherlands. *Net-spar Design paper*, 25.