

L.H. Klaassen 1920-1992

Op 24 december 1992 is prof.dr. Leo Klaassen, oud president-directeur van het Nederlands Economisch Instituut en emeritus-hoogleraar regionaal- en sociaal-economisch onderzoek aan de Erasmus Universiteit te Rotterdam, overleden.

Leo Klaassen werd in 1920 geboren in Rotterdam. Hij trad in 1945 als jong onderzoeker in dienst bij het Nederlands Economisch Instituut. Na enige jaren werd hij hoofd van de afdeling onderzoek en vervolgens directeur. Toen prof.dr. Jan Tinbergen in 1968 terugtrad als voorzitter van de NEI-directie, volgde Leo Klaassen hem op. Onder zijn inspirerende leiding breidde het NEI zich sterk uit. Hij stimuleerde het onderzoekswerk op nieuwe terreinen als regionale en stedelijke ontwikkeling, transport, arbeidsmarkt en milieu en heeft verschillende generaties van onderzoekers en onderzoeksmangers gevormd.

De Erasmus Universiteit Rotterdam, voorheen Nederlandse Economische Hogeschool, nam een belangrijke plaats in de wetenschappelijke loopbaan van Leo Klaassen in. Aan deze onderwijsinstelling studeerde hij economie, promoveerde hij en was hij van 1960 tot 1985 buitengewoon hoogleraar regionaal- en sociaal-economisch onderzoek. Hij was de oprichter van de ruimtelijk-economische afstudeerrichting aan de economische faculteit en heeft vele generaties studenten opgeleid en promovendi begeleid.

In het werk van Klaassen heeft steeds de regionale en stedelijke ontwikkeling centraal gestaan. Hij is een van de grondleggers van dit vakgebied. Tientallen boeken en honderden artikelen, nota's en rapporten zijn er op dit terrein van zijn hand verschenen. Veel internationale aandacht kregen vooral de boeken die hij als adviseur voor de OESO in de jaren zestig schreef over de ontwikkeling van regio's. Dat zelfde gold voor zijn bijdragen aan de congressen van de Regional Science Association, waarvan hij in 1976 voorzitter is geweest.

Tijdens zijn lange carrière groeide hij uit tot een van de Nederlandse topeconomen en tot een internationale autoriteit op zijn vakgebied. Hij was daarbij zeer veelzijdig. Zijn belang als econoom wordt door vier kenmerken getypeerd: probleemgerichtheid, deskundigheid, inventiviteit, en beleidsrelevantie.

Maatschappelijke problemen als tekorten aan voorzieningen in nieuwe woonwijken, verkeerscongestie in stedelijke agglomeraties, verstoringen van het regionale evenwicht door technologische veranderingen, werden door Leo Klaassen vaak vroegtijdig gesignaleerd. Vanuit een maatschappelijke bewogenheid probeerde hij bij te dragen aan de oplossing ervan.

Klaassen begon zijn werk steeds met een kwantitatieve beschrijving. Hij wilde ook begrijpen waar het probleem vandaan kwam, dus bracht hij de belangrijkste onderdelen van het systeem in kaart. Naarmate zijn carrière vorderde kon hij daarbij steeds meer met vrucht gebruik maken van zijn brede ervaring. Breed in internationaal opzicht; hij heeft gewerkt in ontwik-

kelde landen, derde-wereldlanden en landen met een centraal geleide economie. Breed ook in de zin van onderwerpen: bedrijfsvestiging, arbeidsmigratie, transport, alle onderdelen van het regionale systeem kende hij door en door.

Klaassen wilde vervolgens de omvang van de invloed van de ene factor op de andere kennen. Hij ontwikkelde daartoe operationele modellen, zoals voor winkelgedrag, telefonische communicatie, woonwerkverkeer enzovoort. Hij richtte zijn inventiviteit bij de bouw van deze modellen op het bereiken van een doelgericht resultaat. Hij zorgde

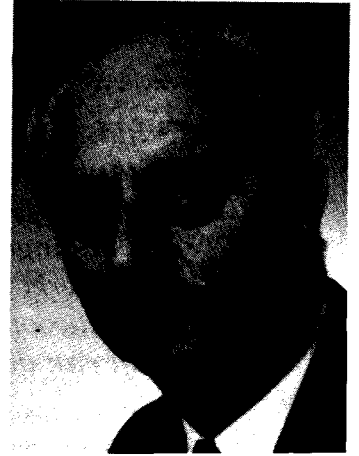
er voor dat zijn modellen theoretisch goed onderbouwd waren, maar was er niet op uit om fundamentele bijdragen aan de theorievorming te leveren.

Ten slotte heeft Leo Klaassen altijd veel aandacht besteed aan het vertalen van de uitkomsten van zijn werk in termen van beleid. Eerst door aan te geven op welke ontwikkelingen dit beleid het beste kon aangrijpen, vervolgens ook door instrumenten van beleid op hun effectiviteit te evalueren. Hij had de gave om de resultaten van zijn werk ook op heldere en toegankelijke wijze over te brengen.

ESB was voor hem belangrijk als forum om zijn, in de onderzoekspraktijk gevormde, ideeën voor te leggen aan een breed publiek van geïnteresseerden. Zo uitte hij in ESB voor het eerst zijn ideeën over stedelijke en regionale ontwikkeling, maar ook over onderwerpen als verkeer, ontwikkelingssamenwerking, welvaart, werkgelegenheid, milieu en energie.

Het werk van Leo Klaassen heeft nationale en internationale erkenning gekregen. Daarvan getuigen de vele hoge onderscheidingen, eerbewijzen en erburgerschappen die hem zijn toegekend. De erkenning blijkt verder uit de eredoctoraten, die hem zijn verleend door de universiteiten van Gdansk, Lodz, Poznan en Gent. De drie Poolse universiteiten hebben met eredoctoraten niet alleen zijn wetenschappelijke verdiensten willen bekronen, maar ook blij willen geven van hun waardering voor zijn bijzondere inzet voor de uitwisseling van onderzoekers tussen Oost- en West-Europa. In de tijd van de koude oorlog was een verblijf op het NEI voor vele Oost-Europeanen de enige manier om contact te houden met hun vakgenoten in het Westen.

Leo Klaassen heeft zijn diverse functies op markante en inspirerende wijze inhoud en vorm gegeven. Zowel het NEI als ESB hebben in ruime mate de vruchten van zijn werk mogen plukken. Zij zijn hem daar zeer erkentelijk voor.



L.H. Klaassen

Redactie ESB
Directie NEI