

Koopkrachtontwikkelingen 1977-1983

DRS. H. VAN DE STADT – DRS. A. TEN CATE –
DRS. A.J. HUNDEPOOL – PROF. DR. IR. W.J. KELLER*

De grote belangstelling voor koopkrachteffecten van beleidsmaatregelen heeft geleid tot een behoefte aan meer informatie over koopkrachtontwikkelingen van verschillende groepen. Ten einde hieraan tegemoet te komen, heeft het Centraal Bureau voor de Statistiek een onderzoek gedaan naar de mogelijkheden van een statistiek op dit terrein. In het kader van dit onderzoek zijn koopkrachtontwikkelingen berekend volgens twee methoden: door directe waarneming van het inkomen van een panel van individuen in achtereenvolgende jaren, en door simulatie van loonveranderingen, veranderingen in het belastingtarief en dergelijke op een bestand van waargenomen individuele inkomensgegevens van één jaar. Uit de resultaten blijkt onder meer dat de werkelijke koopkrachtveranderingen veel groter en wisselvalliger zijn dan de gebruikelijke koopkrachtplaatjes en modelberekeningen suggereren. De oorzaak hiervan ligt met name in veranderingen van de sociaal-economische situatie en van de huishoudenssamenstelling, die in de gebruikelijke plaatjes niet worden meegenomen.

Inleiding

Het samenstellen van koopkrachtplaatjes is in Nederland een populaire bezigheid. Door het Centraal Planbureau en het Sociaal en Cultureel Planbureau, maar ook door het Ministerie van Sociale Zaken en Werkgelegenheid en van Binnenlandse Zaken worden voorgenomen of gerealiseerde beleidsmaatregelen vaak voorzien van berekeningen die een beeld geven van de gevolgen van de maatregelen voor de koopkracht van een aantal bevolkingsgroepen. Deze berekeningen zijn doorgaans gebaseerd op het doorrekenen van bruto loonveranderingen, prijsveranderingen en veranderingen in het bruto-nettotraject voor een beperkt aantal vooraf gekozen „typische” huishoudens (met een bepaalde samenstelling en een bepaald inkomensniveau). Een uitzondering hierop wordt overigens gevormd door de recente SCP-studie *Berekend beleid*.

Ten einde deze informatie aan te kunnen vullen met informatie over de koopkrachtontwikkelingen zoals die zich in het verleden voor de gehele Nederlandse bevolking in feite hebben voorgedaan, is bij het Centraal Bureau voor de Statistiek een onderzoek gedaan naar de mogelijkheden van koopkrachtstatistieken. In het kader van dit onderzoek zijn koopkrachtontwikkelingen berekend voor de jaren 1977 tot en met 1983. De achtergronden en resultaten van het onderzoek vormen het onderwerp van dit artikel.

De door ons samengestelde cijfers onderscheiden zich van de meer traditionele koopkrachtplaatjes doordat ze zijn gebaseerd op feitelijke inkomens, waargenomen bij een aselechte steekproef uit de Nederlandse bevolking. Daarmee is getracht aan een aantal bezwaren van de huidige plaatjes tegemoet te komen 1): in de eerste plaats kon rekening worden gehouden met een groot aantal inkomensbestanddelen en met de samenhang tussen die bestanddelen; in de tweede plaats kon worden gekeken naar individuen zoals die in werkelijkheid in Nederland voorkomen, zodat het gewicht van ieder type individu in het geaggregeerde cijfer gelijk is aan de frequentie van dat type individu in Nederland.

De indeling van dit artikel is als volgt. De twee soorten koopkrachtoverzichten die wij hebben samengesteld, worden beschreven in de twee volgende paragrafen. Vervolgens wordt ingegaan op het begrip koopkracht. De koopkrachtverandering is gelijk aan de verandering van het besteedbaar inkomen gecorri-

geerd voor de verandering van de prijzen, maar het is niet a priori duidelijk welke inkomensbestanddelen hierbij wel moeten worden inbegrepen en welke niet. Enkele andere begrippen komen hier eveneens aan de orde. De laatste paragrafen van het artikel bevatten een beschrijving van de belangrijkste uitkomsten van het onderzoek.

Het dynamische koopkrachtcijfer

Er zijn twee soorten koopkrachtcijfers berekend: dynamische en statische. Het *dynamische* cijfer beschrijft de feitelijke koopkrachtontwikkeling zoals die zich in de betrokken jaren heeft voorgedaan. Het is gebaseerd op een panel van individuen waarvan het inkomen op meer dan één tijdstip is waargenomen. Een consequentie van deze opzet is dat alle mogelijke oorzaken van inkomensveranderingen in de cijfers tot uitdrukking komen. Het dynamische koopkrachtcijfer wordt dus niet alleen beïnvloed door veranderingen in bijvoorbeeld de contractlonen, het belastingregime en de sociale-zekerheidspremies, maar ook door inkomensveranderingen ten gevolge van promotie, ontslag, verandering van werkkring, arbeidsongeschiktheid, pensionering, overgang naar een andere tariefgroep in de inkomstenbelasting, huwelijk, echtscheiding, geboorte van kinderen enz. Alle waargenomen inkomensveranderingen komen dus in de cijfers tot uitdrukking.

Voor het berekenen van zo'n cijfer is het nodig te beschikken over longitudinale inkomensgegevens op individueel niveau (panelgegevens). De meest geschikte bron hiervoor wordt gevormd door de *Inkomensstatistiek* van het CBS, die grotendeels is gebaseerd op de uitgebreide inkomensgegevens uit de administratie

* De auteurs zijn werkzaam bij het Centraal Bureau voor de Statistiek (CBS); de eerste auteur bij de hoofdafdeling Statistieken van Inkomens en Consumptie, de anderen bij de hoofdafdeling Statistische Methodes. Zonder de hulp van een groot aantal andere CBS-medewerkers zou dit artikel niet tot stand zijn gekomen.

1) Zie bijvoorbeeld L. van der Geest, *Plaatjes vullen geen gaatjes*, *ESB*, 15 december 1982, blz. 1321 en C.A. de Kam, *Het ei van Columbus*, *ESB*, 27 april 1983, blz. 355.

van de belastingdienst. De laatste drie landelijke Inkomensstatistieken hebben betrekking op de jaren 1977, 1979 en 1981 en hebben ieder een steekproefomvang van ca. 3,3% van de Nederlandse bevolking (ca. 420.000 personen of 160.000 huishoudens).

Uit deze steekproeven is een panel geformeerd door de bestanden op individueel niveau te koppelen. Omdat de steekproeven van 1979 en 1981 zo goed als onafhankelijk van elkaar zijn getrokken, leverde dit voor de koppeling tussen die jaren een panel op ter grootte van $3,3\% \times 3,3\% = 0,1\%$ van de Nederlandse bevolking, bestaande uit individuen die (bij toeval) in beide jaren in de steekproef van de Inkomensstatistiek waren gevallen. Dit komt neer op ca. 14.000 individuen of ca. 5.000 huishoudens.

Voor de koppeling tussen de jaren 1977 en 1979 lag de situatie gunstiger omdat toen in beide jaren voor de Inkomensstatistiek dezelfde adressensteekproef is gebruikt. Van iedereen die niet is verhuisd tussen die jaren, hadden we dus inkomensinformatie uit beide jaren tot onze beschikking. Aangevuld met de informatie van de 3,3% van de verhuisden die in 1979 (bij toeval) weer op een steekproefadres woonden, leverde dit een tweede panel op. Omdat het weinig zinvol leek voor deze jaren een veel grotere steekproef te gebruiken dan voor 1979-1981, hebben we uit het gekoppelde bestand een zodanige selectie gemaakt dat het resulterende panel ongeveer even groot is als dat voor 1979-1981.

Gegeven deze twee panels, en gegeven een definitie van koopkracht, is het mogelijk een koopkrachtstatistiek te maken door simpelweg de procentuele koopkrachtmutatie te tabelleren tegen de achtergrondkenmerken die relevant worden gevonden. Enkele van deze tabellen zijn opgenomen aan het einde van dit artikel. Overigens kunnen de panels ook voor andere statistische doelen worden gebruikt: bij voorbeeld het bestuderen van de overgang van de ene sociaal-economische categorie naar de andere, of van het ene huishoudentype naar het andere.

Het statische koopkrachtcijfer

Kenmerkend voor het dynamische cijfer is dat het de feitelijke inkomensontwikkelingen beschrijft. Deze feitelijke ontwikkelingen zijn de resultante van een tweetal processen: enerzijds veranderen de inkomens behorend bij de *posities* die mensen innemen (zo'n positie is bij voorbeeld die van werknemer, arbeidsongeschikte, alleenstaande vrouw, gehuwde man met twee kinderen), anderzijds veranderen de mensen van positie (werknemer wordt werkloos, arbeidsongeschikte wordt gepensioneerd, alleenstaande vrouw gaat samenwonen, gehuwde man gaat scheiden), en daarmee van inkomen. Het is goed denkbaar dat men, bij voorbeeld ten behoeve van het beleid, meer is geïnteresseerd in het eerste type inkomensveranderingen dan in het tweede. Om deze reden hebben wij getracht ook een koopkrachtcijfer samen te stellen waarin alleen het eerste type inkomensveranderingen, dus die behorend bij de (niet veranderende) posities die mensen innemen, tot uitdrukking komen.

Voor het samenstellen van zo'n cijfer, dat we het *statische* cijfer hebben gedoopt, moet men zich beperken tot de koopkrachtontwikkeling van de positie zelf, en de ontwikkelingen die het gevolg zijn van een verandering van positie buiten beschouwing laten. Hiertoe is de volgende procedure toegepast. In een bestand van waargenomen individuele fiscale inkomensgegevens is iedere inkomenscomponent geactualiseerd met een specifiek indexcijfer. Deze indexcijfers geven de veranderingen van de inkomenscomponenten weer, zo goed mogelijk gecorrigeerd voor veranderingen in de sociaal-economische en demografische structuur. De koopkrachtmutatie is vervolgens berekend uit het quotiënt van het geactualiseerde inkomen en het inkomen in het basisjaar.

Deze rekenprocedure maakt het statische cijfer tot een maat voor de koopkrachtontwikkeling van de *posities* die individuen innemen, waarbij posities worden gekarakteriseerd door sociaal-economische en demografische kenmerken. Aan iedere positie is een inkomen verbonden, en in onze rekenprocedure houden we de positie uit het basisjaar constant en kijken wat in de latere jaren de ontwikkeling is van het inkomen verbonden aan die positie. Het statische cijfer lijkt daarmee sterk op de

koopkrachtplaatjes zoals die door andere instanties worden vervaardigd. In beide typen plaatjes worden inkomensveranderingen ten gevolge van een verandering in sociaal-economische of demografische positie niet meegenomen. Het voornaamste verschil is, zoals gezegd, dat wij ons voor de inkomens- en achtergrondgegevens hebben gebaseerd op een aselechte steekproef uit de Nederlandse bevolking, en *niet* op vooraf gekozen huishoudens met slechts enkele inkomensbestanddelen en alleen standaardafrekkosten.

De steekproef die we hebben gebruikt, is wederom afkomstig uit de Inkomensstatistiek van het CBS. Als basisjaar is gekozen voor 1977. Om het statische cijfer voor de jaren 1978 tot en met 1983 te berekenen, zijn bij zo'n 16.000 personen uit dit bestand alle inkomensgegevens uit het basisjaar met behulp van indexcijfers geactualiseerd naar de daarop volgende jaren. In totaal betreft dit per persoon 95 inkomensbestanddelen zoals die voorkomen op het aangifteformulier voor de inkomstenbelasting of op de loonbelastingkaart.

Voor de actualisering van de looninkomsten is een groot complex van indexcijfers geconstrueerd. Uit het Halfjaarlijks Loononderzoek van het CBS zijn gemiddelde weeklonen berekend voor 18 leeftijdsgroepen, 60 bedrijfsklassen, 2 geslachten en 10 uurloonklassen. Voor de uurloonklassen zijn in ieder jaar 10% groepen gebruikt, dus de laagste klasse bevat de 10% werknemers met de laagste uurlonen, de op een na laagste klasse de volgende 10% enz. Na enkele samenvoegingen leverde dat voor ieder jarenpaar 7.880 indexcijfers, waarmee vervolgens het inkomensbestanddeel „loon” is geactualiseerd. De statische veronderstelling is hier dus geoperationaliseerd door leeftijd, bedrijfsklasse, geslacht en uurloonklasse constant te houden: een loonstijging doordat bij voorbeeld de gemiddelde leeftijd van werknemers stijgt, beïnvloedt het statische cijfer niet. Interessant is verder dat, zoals gezegd, met verschillen in loonstijging tussen hogere en lagere lonen rekening kon worden gehouden door middel van een uitsplitsing naar het niveau van het uurloon, dat daarmee min of meer dienst doet als benadering voor de produktiviteit van de werknemer 2).

Voor de actualisering van de verschillende typen uitkeringen is een onderscheid gemaakt tussen uitkeringen die van het vroegere loon afhangen (pensioen, WAO, WW, WWV en ZW) en uitkeringen waarvoor dit niet het geval is (AAW, ABW, AKW, AOW en AWW). De actualisering van de laatste groep is eenvoudigweg gebaseerd op de wettelijke uitkeringsbedragen. Bij de uitkeringen die wel van het vroegere loon afhangen, is een verder onderscheid gemaakt in kortlopende (WW en ZW) en langlopende uitkeringen. De eerstgenoemde groep is met een loonindexcijfer geactualiseerd, maar voor de tweede groep was dat niet mogelijk omdat die uitkeringen gebaseerd zijn op de lonen van een (onbekend) aantal jaren geleden. Voor deze uitkeringen zijn daarom alternatieve indices ontwikkeld, waarop hier niet verder zal worden ingegaan. Er kan echter wel worden gesteld dat deze indices tamelijk ruw zijn, zodat het statische cijfer voor WAO-ers, WWV-ers en pensioentrekkers waarschijnlijk minder betrouwbaar is dan het cijfer voor andere groepen 3).

Via dit soort procedures zijn alle inkomensbestanddelen uit het bestand voor 1977 geactualiseerd naar de jaren 1978 tot en met 1983. Vervolgens zijn met een bruto-nettoprogramma de verschillende forfaits en drempels berekend (4% forfait, drempel giftenaftrek enz.), en het belastbaar inkomen, de loon- en inkomstenbelasting, de premies voor de sociale zekerheid (werkgevers en werknemers) en de huursubsidie vastgesteld. Voor iedere persoon uit het basisbestand resulteerde dit in een geactualiseerd beeld van de inkomensbestanddelen (bruto en netto) voor ieder van de latere jaren. Deze gegevens zijn qua vorm vergelijkbaar

2) Informatie over bruto en netto loonstijging gedifferentieerd naar loonniveau is overigens al eerder door het CBS gepubliceerd. Zie bij voorbeeld J.H. Rademaker en R.A. Fierloos, Ontwikkeling van nettolonen, 1977-1981, *Statistisch Magazine*, 1983, nr. 3, blz. 5-10.

3) Een uitvoerige verantwoording van alle gebruikte indexcijfers is opgenomen in een binnenkort te verschijnen CBS-publikatie. Zoals uit deze publikatie zal blijken, was het ook bij de actualisering van een aantal andere inkomensbestanddelen noodzakelijk enigszins arbitraire veronderstellingen te maken. Bij de statische koopkrachtcijfers moet daarom met betrekking tot deze bestanddelen enig voorbehoud worden gemaakt.

met die in de panels ten behoeve van het dynamische cijfer. Gegeven een definitie van koopkracht kunnen de koopkrachtmutaties voor verschillende bevolkingsgroepen worden getabelleerd.

Een beperking van het statische plaatje is dat het niet mogelijk bleek zelfstandige beroepsbeoefenaren en hun huisgenoten mee te nemen. Actuele en betrouwbare informatie over de ontwikkeling van hun inkomens, passend in het kader van dit project, was niet beschikbaar. Voor de zelfstandigen is dus alleen een dynamisch cijfer berekend.

Wat is koopkracht?

Alvorens de resultaten van de koopkrachtstatistiek te bespreken is het zinvol nader in te gaan op het begrip koopkracht. Zoals dit begrip in het spraakgebruik wordt gehanteerd, vertoont het overeenkomsten met wat in de economische literatuur doorgaans welvaart wordt genoemd, en in de fiscale literatuur draagkracht. Om koopkracht te meten moeten we eerst een inkomensbegrip kiezen en vervolgens een prijsindex die betrekking heeft op alle uitgaven die uit dit inkomen worden gedaan. Het reële inkomen, dat als benadering voor koopkracht wordt gebruikt, is gelijk aan het nominale inkomen (gemeten volgens het gekozen inkomensbegrip) gedeeld door die prijsindex. Impliciet is hierbij verondersteld dat de prijsindex ook van toepassing is op het verschil tussen de inkomsten en de uitgaven, de besparingen.

Bij de keuze van het inkomensbegrip hebben we ons laten leiden door het aspect „welvaart” en, daarmee samenhangend, „vrije besteedbaarheid”. Alle vrij besteedbare inkomensbestanddelen zijn tot het inkomen gerekend (loon, winst uit onderneming, overdrachten, inkomsten uit vermogen) en alle kosten (en lasten) die *onlosmakelijk* zijn verbonden met de verwerving van deze inkomens zijn afgetrokken (loon- en inkomstenbelasting, pensioenpremies en premies sociale zekerheid). De problematiek kan verder worden toegelicht aan de hand van het schema. Hierin zijn de belangrijkste inkomsten en uitgaven van een huishouden opgenomen. De keuze van het inkomensbegrip komt neer op het trekken van een streep in de kolom uitgaven zodanig dat de uitgaven onder de streep *wel* kunnen worden geacht aan de welvaart van het huishouden bij te dragen, en de uitgaven boven de streep *niet*. Het aldus bepaalde inkomen noemen we het vrij besteedbare inkomen. De prijsindex waar dit inkomen door wordt gedeeld, dient dan ook betrekking te hebben op alle uitgaven onder de streep.

Een probleem is de behandeling van de verplichte ziektefondsverzekering. Gezien het verplichte karakter is, met de andere sociale-zekerheidspremies, ook de ziektefondspremie van het inkomen afgetrokken. Dit had echter als consequentie dat, ter wille van de vergelijkbaarheid, bij particulier verzekerden de premie van een vergelijkbare ziektekostenverzekering op het inkomen in mindering moest worden gebracht.

Schema. Inkomsten en uitgaven van een huishouden

INKOMSTEN	UITGAVEN	
Loon	Inkomstenbelasting	
	Premies sociale zekerheid	
	Pensioenpremies	
	Onroerend goedbelasting	
	Premie ziektefonds en particulier	
	<hr/>	
Winst	Huurwaarde eigen woning	Vrij besteedbaar inkomen
Overdrachten	Overige niet-cons. uitgaven	
Pensioen		
Inkomen uit vermogen (+ of -)		
Huurwaarde eigen woning		
Huursubsidie	Consumptieve uitgaven en vrijwillige besparingen	

Een klassiek probleem bij de keuze van het inkomensbegrip betreft het vaststellen van de waarde van de woondiensten van de eigen woning. Voor de inkomstenbelasting is deze waarde forfaitair vastgesteld op ca. 0,7% van de waarde van de woning in onbewoonde staat (tot en met 1982). In ons onderzoek is gekozen voor een hogere waarde, namelijk ongeveer de economische huurwaarde zoals die is opgenomen in de Nationale Rekeningen en het prijsindexcijfer van de gezinsconsumptie. De bijgetelde huurwaarde bedraagt 3% van de waarde van de woning in onbewoonde staat minus enkele (niet alle) kostenposten, namelijk erfpacht, groot onderhoud (volgens de fiscale definitie) en onroerend-goedbelasting. Verder is de rente van een eventuele hypothecaire lening van het inkomen afgetrokken (4) 5).

Een interessant probleem is ook of belastingen (en subsidies) die gebonden zijn aan de *vrijwillige* consumptie van goederen en diensten, bij voorbeeld de BTW, op het inkomen in mindering moeten worden gebracht. In de bekende studie *Profijt van de overheid in 1977* uit 1981 heeft het Sociaal en Cultureel Planbureau deze belastingen en subsidies als tertiair inkomen aan de betalers en ontvangers toegerekend. Wij hebben dit niet gedaan omdat naar onze mening, kortweg gezegd, de waarde van een zeker goed wordt bepaald door de prijs die de koper bereid is voor het goed te betalen, dus de prijs inclusief bij voorbeeld de BTW. Met andere woorden, de BTW komt onder de streep terecht, en we waarden tegen consumentenprijzen en niet tegen factorkosten.

Enkele andere begrippen

Om uitgaande van het inkomensbegrip uit de vorige paragraaf te komen tot de procentuele koopkrachtmutatie, zijn nog een viertal bewerkingen uitgevoerd.

In de eerste plaats zijn de persoonlijke inkomens per huishouden opgeteld tot een huishoudensinkomen. Het huishouden is hierbij gedefinieerd conform de gebruikelijke CBS-definitie, dat wil zeggen als een verzameling personen die in huiselijk verkeer samenwonen en een gemeenschappelijke huishouding voeren. Dit impliceert onder andere dat de inkomens van inwonende kinderen en andere huisgenoten en het inkomen van hoofdkostwinner en partner bij elkaar zijn opgeteld.

In de tweede plaats is in het dynamische plaatje de verandering van het huishoudensinkomen met behulp van een zogenaamde equivalentiefactor gecorrigeerd voor veranderingen in de omvang en de samenstelling van het huishouden. Wanneer bij voorbeeld het aantal leden van een huishouden toeneemt bij gelijkblijvend huishoudensinkomen, daalt de koopkracht als gevolg van een stijging van de equivalentiefactor (afgezien van prijsveranderingen). Voor de berekening van de factoren is een groot aantal methoden denkbaar (6). Bij onze resultaten hebben we factoren gebruikt die vrijwel identiek zijn aan de factoren gebruikt door Diederer (7).

In de derde plaats is deze gecorrigeerde huishoudensinkomensverandering toegerekend aan alle individuele leden van het huishouden (zowel volwassenen als kinderen). Toerekening aan individuen in plaats van aan het huishouden is weinig gebruikelijk (8). Voor koopkrachtmutaties lijkt het echter redelijk het individu als teleenheid te kiezen, hetgeen impliceert dat de koopkrachtmutatie van bij voorbeeld een tweepersoonshuishouden in het geaggregeerde cijfer tweemaal zo zwaar weegt als die van een éénpersoonshuishouden. Bij het dynamische koopkrachtoverzicht was het bovendien noodzakelijk het individu als teleenheid te kiezen, aangezien een huishouden niet een in de tijd constante eenheid hoeft te zijn (kinderen die het huis uitgaan, echtscheidingen), zodat de koppeling tussen de bestanden van verschillende jaren alleen maar op individueel niveau kon plaatsvinden.

Tot slot is de nominale inkomensmutatie gecorrigeerd voor de prijsontwikkeling om tot de koopkrachtmutatie te komen. Omdat ons begrip koopkracht afwijkt van het begrip gezinsconsumptie waarop het prijsindexcijfer van de totale gezinsconsumptie van het CBS betrekking heeft, zijn op dit prijsindexcijfer een tweetal correcties uitgevoerd. De belangrijkste hiervan is de verwijdering van het verzekerde deel der ziektekosten (werkgevers- en werknemersaandeel ziekenfondspremie en premie

particuliere ziektekostenverzekering). Verder is het indexcijfer gedifferentieerd naar huurders en eigen-woningbezitters. Bij gebrek aan voldoende gegevens konden overigens niet alle noodzakelijke correcties, met name de opname van de zogenaamde niet-consumptieve uitgaven, worden uitgevoerd. Het kwantitatieve belang hiervan is echter waarschijnlijk gering.

Het berekenen van de koopkrachtmutatie levert problemen op indien het huishoudensinkomen in één van beide jaren negatief, nul of net positief is. Deze situatie kan zich bij voorbeeld voordoen bij verlieslijdende zelfstandigen en bij personen waarvan het inkomen niet is waargenomen omdat het onbelast is (studerenden met toelage van ouders). In deze gevallen is de koopkrachtmutatie of wel niet gedefinieerd (inkomen eerste jaar nul), of wel zonder betekenis (inkomen eerste jaar negatief), of wel zeer gevoelig voor kleine veranderingen (inkomen eerste jaar positief, maar klein). Om deze situaties te vermijden zijn alle personen uit het bestand verwijderd die in één van beide jaren een huishoudensinkomen hadden onder de halve netto AOW-uitkering voor gehuwden.

Resultaten statische koopkrachtstatistiek

In tabel 1 is voor een aantal bevolkingsgroepen de statische koopkrachtmutatie berekend ten opzichte van het voorafgaande jaar en voor de periode 1977-1983. Weergegeven is de mediaan van de individuele mutaties (9). Het cijfer voor de periode 1977-1983 is omgerekend tot een gemiddelde mutatie per jaar. Evenals in de volgende tabellen in dit artikel zijn drie achtergrondvariabelen gebruikt: inkomen, sociaal-economische categorie en type huishouden.

Voor de achtergrondvariabele inkomen is gekozen voor het inkomen dat ook is gebruikt bij het berekenen van de koopkrachtmutatie, dus het vrij besteedbare huishoudensinkomen gedeeld door de equivalentiefactor. De inkomens zijn ingedeeld in 10%- en 25%-groepen, dat wil zeggen de eerste inkomensklasse bevat de 10% individuen met de laagste inkomens, de eerste 25%-groep bevat de 25% individuen met de laagste inkomens enz. Deze indeling in 10%- en 25%-groepen wijkt af van de door het Centraal Planbureau geïntroduceerde indeling met behulp

4) Het is zeer wel verdedigbaar de bijdrage aan de koopkracht van inkomsten uit vermogen (bij hypotheekrente negatief) te beperken tot bij voorbeeld het reële rendement (het nominale rendement minus de prijsstijging). Om praktische redenen, en ter wille van de uniformiteit met de Nationale Rekeningen en de Inkomensstatistiek van het CBS, is hiervan afgezien.

5) De hier besproken problematiek vertoont veel verwantschap met de discussies over het begrip belastinguitgaven. Belastinguitgaven zijn tegevoelkomeningen in de fiscale wetgeving die een inbreuk maken op de algemene bepalingen betreffende de heffingsgrondslag. (Zie bij voorbeeld F.G. van Herwaarden en C.A. de Kam, *Om de poen is het te doen*, 1981, Kluwer, Deventer en V. Halberstadt en C.A. de Kam, *Over belastinguitgaven*, *Weekblad voor Fiscaal Recht*, 29 juli 1976.) Wanneer we voor de inkomstenbelasting de heffingsgrondslag vereenzelvigen met het begrip koopkracht, leidt iedere afwijking tussen het hier besproken koopkrachtinkomen en de heffingsgrondslag voor de inkomstenbelasting (het belastbare inkomen) tot belastinguitgaven.

6) Zie b.v. het overzichtsartikel H. Berends-Ballast, W.E. Bernelot Moens, R.J.A. Janssen, H. van de Stadt en A.E. de Zeeuw, *Welvaartsverschillen tussen huishoudens van verschillende samenstelling*, *CBS-Select 1*, Staatsuitgeverij, 's-Gravenhage, 1980, blz. 291-306.

7) H.M.N. Diederer, *Gestandaardiseerde inkomensverdeling 1980*, *Sociale Maandstatistiek*, november 1983, blz. 45-55.

8) Voor uitzonderingen zie de meest recente *Notitie Inkomensbeleid* van het Ministerie van Sociale Zaken en Werkgelegenheid en S. Danziger en M. Taussig, *The income unit and the anatomy of the income distribution*, *Review of Income and Wealth*, 1983, blz. 365-375. Interessant in dit verband is ook de kritiek van Ruiter op het Sociaal en Cultureel Planbureau dat in *Profijt van de overheid* geen rekening is gehouden met de gemiddeld grotere omvang van de huishoudens in de hoogste inkomensklassen (*ESB*, 12 december 1984).

9) De mediaan van een verdeling van koopkrachtmutaties is zodanig gedefinieerd dat de helft van de populatie meer dan de mediaan in koopkracht is vooruitgegaan en de andere helft minder. Het voordeel van de mediaan boven het rekenkundig of het meetkundig gemiddelde als maatstaf voor de centrale tendentie van een verdeling is dat de mediaan minder gevoelig is voor uitschieters.

van de termen minimum en modaal. Er geldt dat de laagste 25%-groep voor het grootste deel bestaat uit individuen met een inkomen rond het minimum, terwijl de modale werknemer (een gehuwde man met een loon net beneden de premiegrens voor de verplichte ziekenfondsverzekering, gehuwd met een niet verdienende echtgenote en met twee niet verdienende kinderen) zich boven in de tweede 25%-groep bevindt.

Als tweede achtergrondvariabele is de sociaal-economische categorie van de hoofdkostwinner gebruikt. De indeling naar sociaal-economische categorie heeft plaatsgevonden aan de hand van het hoogste inkomensbestanddeel. Ambtenaren zijn gedefinieerd als werknemers waarvoor de werkgever op grond van wettelijke bepalingen de premie AOW/AWW betaalt. De categorie gepensioneerden en arbeidsongeschikten omvat naast ontvangers van een AOW- of een WAO/AWW-uitkering ook weduwen met een AWW-uitkering. Werklozen en overigen vormen de laatste categorie. Behalve uit ontvangers van een WW-, WWV- of RWW-uitkering omvat deze ook ontvangers van een ABW-uitkering, alimentatiegerechtigden en renteniers 10).

Tabel 1. Statische koopkrachtontwikkeling 1977-1983 (excl. zelfstandigen).

	Koopkracht ten opzichte van het voorgaande jaar in procenten per jaar						1977-1983 gem.	1977-1983 idem gecorrigeerd a)
	1978	1979	1980	1981	1982	1983		
in procenten gemiddeld per jaar								
Inkomen 1977								
- 1e 10%-groep	3,9	1,1	-1,2	-3,1	-2,0	-2,5	-0,7	
- 1e 25%-groep	3,6	1,3	-1,3	-3,3	-2,1	-3,0	-0,9	-1,1
- 2e 25%-groep	3,2	1,2	-1,7	-4,0	-2,3	-4,0	-1,4	-1,3
- 3e 25%-groep	3,0	1,1	-1,8	-4,2	-2,7	-4,1	-1,5	-1,5
- 4e 25%-groep	2,5	1,0	-1,8	-4,1	-2,5	-3,6	-1,4	-1,3
- 10e 10%-groep	2,4	1,1	-1,8	-3,9	-2,2	-3,3	-1,2	
Sociaal-economische categorie hoofdkostwinner 1977								
- werknemer bedrijfsleven	3,1	1,5	-1,7	-3,9	-2,2	-4,1	-1,3	-1,2
- ambtenaar	1,8	0,1	-2,2	-5,5	-2,6	-4,4	-2,1	-2,2
- gepensionerd/arbeidsongeschikt	3,7	1,4	-1,1	-2,9	-2,3	-2,3	-0,6	-0,7
- werkloos/overig	3,3	1,1	-1,4	-3,3	-2,8	-2,7	-0,9	-1,1
Type huishouden 1977								
- éénpersoons-huishouden	3,6	1,2	-0,6	-2,9	-1,9	-2,4	-0,5	-0,9
- echtpaar zonder kinderen	3,4	1,5	-1,2	-3,2	-2,4	-2,6	-0,9	-1,1
- echtpaar met kinderen	2,9	1,0	-1,9	-4,3	-2,4	-4,2	-1,5	-1,4
- eenoudergezin	3,1	1,4	-1,4	-3,0	-2,3	-2,7	-0,9	-1,0
- overig	3,2	1,2	-1,4	-3,6	-2,4	-3,5	-1,2	-1,1
Totaal	3,1	1,2	-1,6	-3,9	-2,4	-3,7	-1,2	

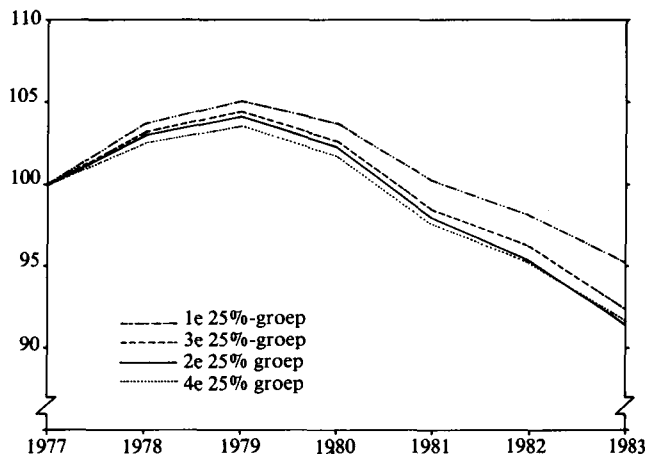
a) Gecorrigeerd voor het effect van de twee andere achtergrondvariabelen, zie de tekst.

De laatste achtergrondvariabele is het type huishouden waartoe het individu behoort. De indeling blijkt uit de voorkolom van tabel 1. Tot de categorie overigen behoren onder andere gezinnen met bij voorbeeld een inwonende grootouder, en samenwonenden.

De resultaten in tabel 1 zijn herwogen naar de omvang van de verschillende sociaal-economische categorieën in elk van de jaren na 1977. De toename bij voorbeeld van het aantal uitkeringstrekkers over 1977-1983 is dus jaar op jaar in de weging van de geaggregeerde cijfers verwerkt.

Uit de laatste regel van tabel 1 blijkt dat de totale koopkrachtontwikkeling over de periode 1977-1983 negatief is geweest. Van 1977 tot 1979 was er nog een stijging van 2,1% gemiddeld per jaar, maar van 1979 tot 1983 daalde de koopkracht met 2,9% gemiddeld per jaar. Gecumuleerd bedroeg de daling over de gehele periode 7,3%. Zoals gezegd zijn in de tabel medianen vermeld, dus de interpretatie van dit getal is dat in de beschouwde periode de helft van de Nederlandse bevolking (excl. zelfstandigen) vol-

Figuur 1. Ontwikkeling van de statische koopkracht 1977-1983 (1977 = 100) naar inkomensgroep, 1977



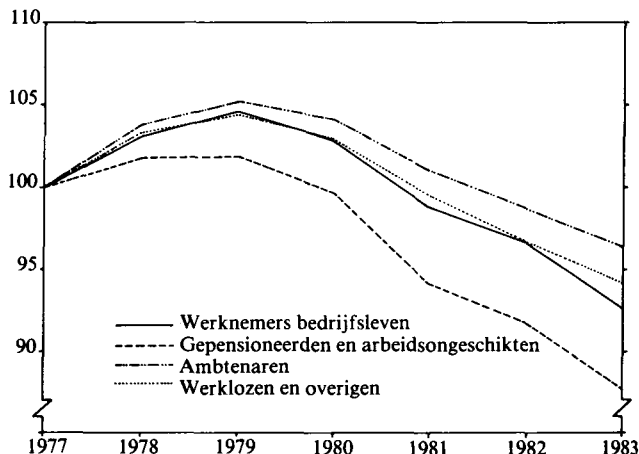
gens het statische cijfer minder dan 7,3% in koopkracht is achteruitgegaan, en de andere helft meer.

Vanzelfsprekend moeten deze getallen met het nodige voorbehoud worden gehanteerd. Het statische cijfer is gebaseerd op een groot aantal indexcijfers, waarvan sommigen zijn gekozen bij gebrek aan beter. Met name bij de indexcijfers voor inkomsten uit vermogen en voor uitkeringen gebaseerd op het loon van een aantal jaren geleden (pensioen, WAO en WWV), moesten enkele veronderstellingen worden gemaakt. Gezien deze veronderstellingen, en gezien het feit dat de berekeningen zijn gebaseerd op een niet al te grote steekproef, moet in ieder geval het cijfer achter de komma als louter indicatief worden beschouwd.

Uit de uitsplitsing naar inkomensniveau blijkt dat in de beschouwde periode de lagere inkomens wat minder zijn gedaald dan de hogere. Het verschil bedraagt ongeveer 0,5% per jaar. In figuur 1 zijn dezelfde gegevens nog eens in beeld gebracht. De figuur bevat de koopkrachtontwikkeling voor de vier 25%-groepen, uitgaande van 1977 = 100.

Uitgesplitst naar de sociaal-economische categorie van de hoofdkostwinner blijkt dat voor ambtenaren de koopkrachtdaling wat groter is geweest dan voor de andere categorieën. Ten opzichte van het cijfer voor geheel Nederland is het verschil 0,9% per jaar. De koopkrachtdaling is het geringst voor de categorie gepensioneerden en arbeidsongeschikten. Hierbij moet

Figuur 2. Ontwikkeling van de statische koopkracht 1977-1983 (1977 = 100) naar sociaal-economische categorie hoofdkostwinner, 1977



10) Ten gevolge van de indeling aan de hand van het hoogste inkomensbestanddeel is het aantal werklozen bij ons lager dan uit bij voorbeeld de werkloosheidsstatistieken blijkt. Voor personen die minder dan een half jaar werkloos zijn, zal het loon over de resterende periode immers in het algemeen de werkloosheidsuitkering overtreffen, zodat zij als werknemer worden ingedeeld.

echter wel worden aangetekend dat, zoals gezegd, de indexcijfers voor pensioen- en WAO-uitkeringen waarschijnlijk wat minder betrouwbaar zijn dan de andere. In figuur 2 zijn deze gegevens nog eens grafisch weergegeven. Ten slotte zijn van alle onderscheiden typen huishouden de éénpersoonshuishoudens het minst in koopkracht achteruitgegaan en de echtparen met kinderen het meest.

Samenhang tussen achtergrondvariabelen

De achtergrondvariabelen inkomen, sociaal-economische categorie en type huishouden hangen met elkaar samen. Gepensioneerden, arbeidsongeschikten en werklozen hebben bij voorbeeld vaker een laag inkomen en onder de éénpersoonshuishoudens en de echtparen zonder kinderen zijn de gepensioneerden sterk oververtegenwoordigd. Voor een goed begrip van de oorzaken van de verschillen in koopkrachtontwikkeling is het van veel belang met deze samenhang rekening te houden, en aldus de directe effecten van een achtergrondvariabele te kunnen onderscheiden van de via andere variabelen lopende indirecte effecten. In de laatste kolom van tabel 1 is dit gedaan door de resultaten op te nemen van een regressieanalyse van de gemiddelde koopkrachtmutatie 1977-1983 op de drie achtergrondvariabelen. De regressiecoëfficiënten zijn daarbij zodanig herschaald dat het gemiddelde per achtergrondvariabele gelijk is aan het gemiddelde voor geheel Nederland.

Uit de spreiding van de resultaten blijkt dat het directe effect van de variabele sociaal-economische categorie groter is dan dat van de twee andere achtergrondvariabelen. Toegesplitst op het inkomen betekent dit dat de relatief gunstige koopkrachtontwikkeling van de laagste-inkomensklasse gedeeltelijk is toe te schrijven aan de variabele sociaal-economische categorie: gepensioneerden en arbeidsongeschikten hebben een relatief gunstige koopkrachtontwikkeling en een relatief laag inkomen. Iets soortgelijks geldt voor de éénpersoonshuishoudens en de echtparen zonder kinderen: hun minder ongunstige koopkracht-

ontwikkeling komt gedeeltelijk door de oververtegenwoordiging van gepensioneerden in deze twee categorieën.

Resultaten dynamische koopkrachtstatistiek

In de eerste en de vijfde kolom van tabel 2 zijn de resultaten van de dynamische koopkrachtstatistiek opgenomen. Als maatstaf voor de koopkrachtmutatie van een zekere groep is wederom de mediaan van de individuele mutaties gebruikt. Ter wille van de vergelijkbaarheid met de andere resultaten zijn de cijfers op jaarbasis herleid.

De eerste zes regels van tabel 2 geven de koopkrachtmutatie per inkomensklasse. Een probleem hierbij is het fenomeen „regressie naar het gemiddelde”: de neiging tot terugval naar het gemiddelde van variabelen met aanvankelijk meer extreme waarden. Wanneer we bij voorbeeld voor het cijfer 1977-1979 iedereen zouden indelen naar het inkomen in het eerste jaar, dus 1977, dan zouden louter als gevolg van dit indelingscriterium personen in de laagste-inkomensklasse relatief vooruit gaan en in de hoogste-inkomensklasse relatief achteruit. Een lage waarde van het inkomen in het eerste jaar hangt immers nauw samen met een hoge waarde van het verschil tussen het inkomen in het tweede en het eerste jaar.

Om deze vertekening te vermijden is in tabel 2 (met uitzondering van de vierde en achtste kolom) het gemiddelde inkomen in het eerste en het tweede jaar van elk jarenpaar als indelingscriterium gebruikt. Bij dit criterium wordt een kunstmatige samenhang tussen doelvariabele (de koopkrachtmutatie) en indelingsvariabele (het inkomensniveau) vermeden. De sterkte van het effect van regressie naar het gemiddelde kan overigens worden geïllustreerd aan de hand van de koopkrachtmutatie bij indeling naar het inkomen in het eerste jaar: voor de eerste 10%-groep zou de mediane mutatie dan meer dan 5% hoger liggen en voor de tiende 10%-groep bijna 3% lager (voor 1979-1981).

Ter wille van de vergelijkbaarheid met het statische cijfer is in tabel 2 nog een aantal andere gegevens opgenomen. De tweede en zesde kolom vermelden het dynamische cijfer exclusief de zelfstandigen en hun huisgenoten, die immers niet zijn meegenomen in het statische cijfer. Kolom drie en zeven vermelden het dynamische cijfer voor een beperktere populatie, namelijk iedereen waarbij de sociaal-economische categorie noch het type huishouden is gewijzigd. Ook de zelfstandigen en hun huisgenoten zijn uitgesloten. Ten slotte vermelden de kolommen vier en acht het statische cijfer.

Aan de hand van tabel 2 is een aantal interessante conclusies te trekken. Ondanks het grote verschil in berekeningswijze stemmen de resultaten van het statische en het dynamische cijfer vrij behoorlijk overeen, terwijl de verschillen interpreterbaar zijn. Het opmerkelijkste verschil is naar onze mening dat de nivellerende uit het statische cijfer blijkt, in het dynamische cijfer niet is terug te vinden. Een verklaring voor dit verschil is het verschijnsel van leeftijdsafhankelijke lonen. Als gevolg van periodieke loonsverhogingen en bevorderingen stijgt op individueel niveau het loon bij toenemende leeftijd, hetgeen in het dynamische cijfer tot uitdrukking komt. In het statische cijfer gebeurt dit echter niet omdat de leeftijd daar constant wordt gehouden. Aangezien periodieke loonsverhogingen en bevorderingen vooral in de hogere inkomensklassen voorkomen, is het verschil tussen het dynamische en het statische cijfer daar het grootst.

Het verschijnsel van leeftijdsafhankelijke lonen dient overigens te worden onderscheiden van wat wel de incidentele loonsstijging wordt genoemd. Hieronder wordt doorgaans verstaan de loonsstijging als gevolg van extra beloningen boven de cao en dergelijke. Deze stijgingen komen gewoon tot uitdrukking in het gemiddeld verdiende loon, en dus ook in het statische cijfer. De loonsstijging als gevolg van de leeftijd komt *niet* in het gemiddeld verdiende loon tot uitdrukking omdat deze zo goed als gecompenseerd wordt door de uitrede uit het arbeidsproces van hoog betaalde ouderen en de intrede van laagbetaalde jongeren.

In figuur 3 is het verschil tussen de statische en dynamische loonsstijging grafisch weergegeven. De getrokken lijnen geven de feitelijke loonontwikkeling weer voor een aantal willekeurige individuen. Ten gevolge van periodieke loonsverhogingen en bevorderingen stijgt hun loon relatief snel, hetgeen in het dyna-

Tabel 2. Dynamische koopkrachtontwikkeling 1977-1981 en vergelijking met het statische cijfer

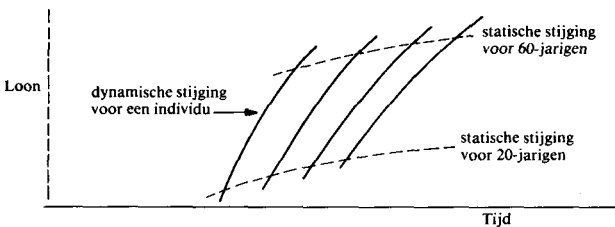
	1977-1979				1979-1981			
	dynamisch	dynamisch excl. zelfstandigen	dynamisch „statische” subpopulatie a)	statisch	dynamisch	dynamisch excl. zelfstandigen	dynamisch „statische” subpopulatie a)	statisch
In procenten gemiddeld per jaar								
Inkomen b)								
- 1e 10%-groep	2,8	2,6	2,4	2,5	-1,9	-2,0	-1,8	-2,1
- 1e 25%-groep	2,5	2,4	2,4	2,5	-2,4	-2,5	-2,4	-2,4
- 2e 25%-groep	2,7	2,5	2,5	2,3	-2,9	-2,8	-2,6	-3,0
- 3e 25%-groep	3,3	3,2	3,2	2,1	-2,1	-2,1	-2,2	-3,1
- 4e 25%-groep	2,5	2,1	2,2	1,9	-2,1	-1,7	-1,6	-3,0
- 10e 10%-groep	2,3	1,8	1,8	1,9	-2,3	-2,1	-2,1	-2,8
Sociaal-economische categorie hoofdkostwinner eerste jaar								
- zelfstandige	5,5	-	-	-	-6,3	-	-	-
- werknemer bedrijfsleven	3,1	3,0	3,1	2,3	-2,1	-2,1	-2,0	-2,8
- ambtenaar	1,8	1,8	2,1	1,0	-3,6	-3,7	-3,7	-3,8
- gepensioneerd/ arbeidsongeschikt	2,3	2,3	2,1	2,6	-1,9	-1,9	-2,0	-1,9
- werkloos/overig	7,3	7,3	4,9	2,3	-0,0	-0,9	-1,8	-2,4
Type huishouden eerste jaar								
- eenpersoonshuishouden	2,5	2,5	2,4	2,5	-1,8	-1,8	-1,9	-1,8
- echtpaar zonder kinderen	1,8	1,6	2,1	2,4	-2,6	-2,5	-2,2	-2,2
- echtpaar met kinderen	3,2	3,0	2,7	2,0	-2,5	-2,5	-2,6	-3,1
- eenoudergezin	4,8	4,0	4,0	2,3	-1,6	-1,8	-1,8	-2,3
- overig	2,1	2,0	2,5	2,2	-3,5	-3,2	-1,7	-2,5
Totaal	2,7	2,6	2,5	2,2	-2,4	-2,4	-2,3	-2,8

a) Type huishouden en sociaal-economische categorie van de hoofdkostwinner en van het individu in eerste en tweede jaar gelijk.

b) Voor de dynamische cijfers gemiddeld inkomen in eerste en tweede jaar, voor het statische cijfer het inkomen uit 1977.

mische cijfer tot uitdrukking komt. Als we echter de leeftijd constant houden, is de stijging minder groot, hetgeen blijkt uit de geringere stijging van de gestippelde lijnen. In deze situatie is dus de statische loonstijging (waarbij immers de leeftijd constant wordt gehouden) kleiner dan de dynamische loonstijging.

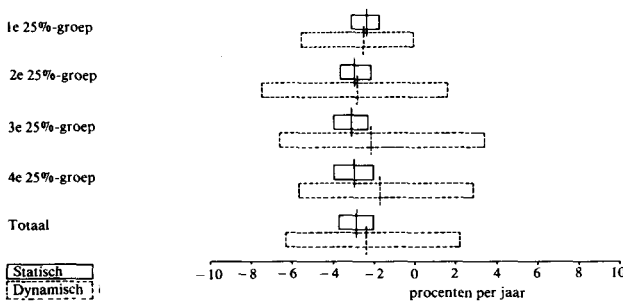
Figuur 3. De statische en de dynamische loonstijging



Het is ook mogelijk dat de statische stijging ten gevolge van het leeftijdseffect *groter* is dan de dynamische stijging. Deze situatie doet zich bij voorbeeld voor bij gepensioneerden met nominaal constante pensioenen. Afgezien van het effect van prijsveranderingen en van de AOW, is het dynamische cijfer dan gelijk aan nul, terwijl het statische cijfer positief is, indien althans de lonen waarop nieuwe pensioenen zijn gebaseerd, zijn gestegen. In tabel 2 is dit effect waarneembaar: bij voorbeeld voor 1977-1979 bedroeg de dynamische stijging voor gepensioneerden en arbeidsongeschikten 2,3% en de statische stijging 2,6%, dus meer.

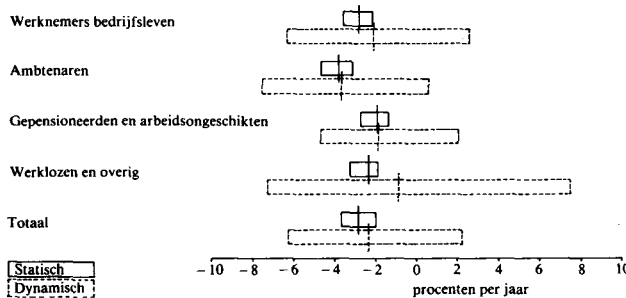
Een ander belangrijk verschil tussen het statische en het dynamische cijfer is de overgang van individuen van de ene sociaal-economische categorie of het ene type huishouden naar het andere. Dit verschijnsel is bij voorbeeld de oorzaak van de relatief gunstige dynamische koopkrachtontwikkeling van werklozen: zij kunnen immers behalve werkloos blijven ook werk vinden, hetgeen doorgaans met een inkomensstijging gepaard gaat.

Figuur 4. Verdeling van de koopkrachtmutatie a) 1979-1981, statisch en dynamisch naar inkomensgroep excl. zelfstandigen.



a) De linker- en rechterrand van de rechthoeken komen overeen met het eerste en derde kwartiel; de verticale lijn in het midden komt overeen met de mediaan (= tweede kwartiel).

Figuur 5. Verdeling van de koopkrachtmutatie a) 1979-1981, statisch en dynamisch, naar sociaal-economische categorie hoofdkostwinner excl. zelfstandigen.



a) De linker- en rechterrand van de rechthoeken komen overeen met het eerste en derde kwartiel; de verticale lijn in het midden komt overeen met de mediaan (= tweede kwartiel).

Wanneer we ons in het dynamisch koopkrachtoverzicht beperken tot individuen waarvan de sociaal-economische categorie in het eerste en het tweede jaar hetzelfde is, dan valt het cijfer voor werklozen lager uit, zoals uit de derde en zevende kolom van tabel 2 blijkt.

De spreiding van de statische en de dynamische koopkrachtmutaties

De resultaten van het onderzoek zijn in dit artikel tot dusver besproken in termen van de mediaan van de individuele koopkrachtmutaties, dus in termen van een maat voor de centrale tendentie van een verdeling. Wellicht het opmerkelijkste resultaat van het onderzoek wordt echter zichtbaar als we ook de *spreiding* van de individuele mutaties in ogenschouw nemen. In figuur 4 en 5 is hiertoe de verdeling van de individuele mutaties in beeld gebracht aan de hand van de drie kwartielen, uitgesplitst naar inkomensgroep en naar sociaal-economische categorie van de hoofdkostwinner. Als spreidingsmaatstaf hanteren we de afstand tussen het eerste en derde kwartiel. Het eerste kwartiel van een verdeling is het punt waarbeneden zich 25% van de waarnemingen bevindt, het tweede kwartiel is de mediaan en het derde kwartiel is het punt waarbeneden zich 75% van de waarnemingen bevindt.

De onderste balk van figuur 4 kan dus als volgt worden geïnterpreteerd. Tussen 1979 en 1981 nam bij een kwart van de Nederlandse bevolking (exclusief zelfstandigen en hun huisgenoten) de koopkracht (dynamisch) met meer dan 6,3% gemiddeld per jaar af. Bij het volgende kwart lag de mutatie tussen de -6,3 en de -2,4%, en bij het derde kwart tussen de -2,4 en de +2,2%. Voor het laatste kwart van de bevolking ten slotte ging de koopkracht meer dan 2,2% vooruit. Het getal van -2,4% (de mediaan) is overigens ook opgenomen onderaan de zesde kolom van tabel 2.

Ter vergelijking is in de figuur ook de spreiding van het statische cijfer opgenomen. Wat onmiddellijk opvalt, is dat de spreiding van het dynamische cijfer veel groter is, voor geheel Nederland ongeveer een factor 5. Voor sommige groepen, bij voorbeeld de werklozen en overigen, is het verschil nog veel groter. De werkelijke koopkrachtontwikkelingen lopen dus veel verder uiteen dan het statische cijfer suggereert, hetgeen met name wordt veroorzaakt door wijzigingen in de sociaal-economische en demografische kenmerken (dus door wijzigingen van positie), die in het statische cijfer niet worden meegenomen. Overigens moet hierbij wel direct het voorbehoud worden gemaakt dat de spreiding van het statische cijfer afhangt van de mate waarin de gebruikte indexcijfers gedifferentieerd zijn naar achtergrondkenmerken. Het is denkbaar dat de spreiding van het statische cijfer nog wat toeneemt bij een verdere differentiatie van de indexcijfers.

Regressieresultaten

Ten einde meer inzicht te krijgen in de spreiding van het dynamische cijfer zijn enkele regressieanalyses uitgevoerd van de procentuele koopkrachtmutatie op een groot aantal achtergrondvariabelen. De achtergrondvariabelen zijn grotendeels opgenomen in de vorm van dummies, dat wil zeggen variabelen met de waarde 1 als de waarneming in de desbetreffende categorie valt, en 0 als dit niet het geval is. Als niet-dummyvariabelen zijn opgenomen de toename van de omvang van het huishouden (gemeten met behulp van de toename van de equivalentiefactor) en van het aantal personen met inkomen in het huishouden. In tegenstelling tot de regressie in tabel 1 zijn de coëfficiënten zodanig herschaald dat ze per achtergrondvariabele tot nul optellen. Als gevolg hiervan geven de coëfficiënten aan in hoeverre de koopkrachtmutatie voor de desbetreffende categorie afwijkt van de gemiddelde mutatie in de steekproef (zoals weergegeven door de constante term).

Ter wille van de vergelijking zijn in tabel 3 ook de resultaten van een regressie van het statische cijfer opgenomen. Vanzelfsprekend ontbreekt hier een groot aantal coëfficiënten omdat de bijbehorende veranderingen van sociaal-economische ca-

Tabel 3. Resultaten van een regressie van de procentuele koopkrachtmutatie op een aantal achtergrondvariabelen a)

Achtergrondvariabele	Regressiecoëfficiënt b)				Proportie in dynamisch 1979-1981 in procenten
	1977-1979		1979-1981		
	dynamisch	statisch	dynamisch	statisch	
Constante term	3	in procenten gemiddeld per jaar			
		2	-3	-3	
<i>Inkomen</i>					
- 1e 25%-groep	0	0	0	0	20 c)
- 2e 25%-groep	0	0	-1	0	26
- 3e 25%-groep	0	0	0	0	26
- 4e 25%-groep	0	0	1	0	27
<i>Sociaal-economische categorie hoofdkostwinner</i>					
1. van zelfstandige naar					
- zelfstandige	4		-4		7
- werknemer bedrijfsleven	-3		-8		1
- ambtenaar	-		-		0
- gepensioneerde of arbeidsongeschikte	-0		4		0
- werkloze of overig	1		-		0
2. van werknemer bedrijfsleven naar					
- zelfstandige	6		5		1
- werknemer bedrijfsleven	0	0	1	0	42
- ambtenaar	1		2		1
- gepensioneerde of arbeidsongeschikte	-5		-3		2
- werkloze of overig	-1		-2		1
3. van ambtenaar naar					
- zelfstandige	-		-		0
- werknemer bedrijfsleven	-2		3		1
- ambtenaar	-1	-1	-1	-1	16
- gepensioneerde of arbeidsongeschikte	-4		-7		1
- werkloze of overig	-		-		0
4. van gepensioneerde of arbeidsongeschikte naar					
- zelfstandige	-		-		0
- werknemer bedrijfsleven	1		16		0
- ambtenaar	-		-		0
- gepensioneerde of arbeidsongeschikte	0	0	1	1	21
- werkloze of overig	0		-		0
5. van werkloze of overig naar					
- zelfstandige	-		-		0
- werknemer bedrijfsleven	4		-		0
- ambtenaar	-		-		0
- gepensioneerde of arbeidsongeschikte	-		5		0
- werkloze of overig	4	0	0	0	1
6. in 2e jaar geen persoonlijk inkomen	-6		-4		1
7. in 2e jaar niet meer in huishouden	-5		-4		6
<i>Type huishouden eerste jaar</i>					
- éénpersoonshuishouden	2	0	1	1	7 d)
- echtpaar zonder kinderen	-1	0	0	0	17
- echtpaar met kinderen	0	0	0	0	62
- éénoudergezin	1	0	1	0	4
- overig	-1	0	0	0	9
Toename gezinsomvang (per volwassene)	-9		-9		
Toename aantal personen met inkomen	16		17		
Aantal onafhankelijke waarnemingen	5.694	4.344	4.675	4.332	
R ²	0,21	0,10	0,24	0,17	

Toelichting:

- Vet gedrukt : standaarddeviatie < 0,5%;
- Licht gedrukt : 0,5% < standaarddeviatie < 3%;
- : standaarddeviatie > 3%.

a) In feite is een regressie uitgevoerd van de logaritme van één plus de koopkrachtmutatie.

b) Ter wille van de aansluiting op de overige tabellen zijn de regressiecoëfficiënten van de dummyvariabelen uitgedrukt in procenten per jaar. Het totale effect van bij voorbeeld pensionering is dus naar verwachting ongeveer het dubbele van hetgeen in de tabel vermeld is.

c) Ten gevolge van de selectie op inkomen groter dan de halve netto AOW-uitkering is het aandeel van de eerste 25%-groep kleiner dan 25%.

d) Dit cijfer betekent dus dat 7% van alle Nederlandse personen tot een éénpersoonshuishouden behoort. Dit cijfer moet worden onderscheiden van het aandeel van 21% dat de éénpersoonshuishoudens hebben in het totaal aantal huishoudens in Nederland. Iets soortgelijks geldt voor de andere typen huishoudens.

tegorie in het statische overzicht niet voor kunnen komen.

De resultaten tonen op fraaie wijze de grote invloed van wijzigingen in de sociaal-economische categorie. De overgang naar de categorie gepensioneerden of arbeidsongeschikten leidt bij voorbeeld in de meeste gevallen tot een forse koopkrachtdaling. Hierbij moet nog worden bedacht dat, ter wille van de aansluiting op de overige tabellen, de regressiecoëfficiënten van de dummyvariabelen zijn uitgedrukt in procenten per jaar, zodat het totale effect van bij voorbeeld de pensionering naar verwachting ongeveer het dubbele is van hetgeen in de tabel is vermeld.

Besluit

In dit artikel zijn koopkrachtplaatjes gepresenteerd die op een

wat andere wijze zijn vervaardigd dan tot dusver gebruikelijk was. In de eerste plaats is een „dynamisch” plaatje samengesteld op basis van waargenomen inkomensgegevens uit een panel van individuen. In dit plaatje komen alle inkomensmutaties tot uitdrukking, dus ook mutaties ten gevolge van veranderingen in de huishoudenssamenstelling, in de werkkring, in de leeftijd enz. Naast het dynamische is ook een „statisch” plaatje samengesteld. Hierin zijn de sociaal-economische en demografische kenmerken van de waargenomen huishoudens zoveel mogelijk constant gehouden, zodat de laatstgenoemde veranderingen er niet in tot uitdrukking komen. Het statische cijfer meet dus de koopkrachtverandering van de posities die mensen innemen, terwijl het dynamische cijfer een maat is voor de koopkrachtverandering van individuen, die mogelijk van positie zijn veranderd.

Wanneer we de door ons berekende mediane mutaties verge-

lijken met de door het CBS berekende netto loonontwikkeling, of met de door het Centraal Planbureau berekende koopkrachtplaatjes 11), dan blijken de verschillen over het algemeen beperkt te zijn. Het rekening houden met niet onbelangrijke inkomensbestanddelen als de rente van hypothecaire leningen voor de eigen woning leidt niet tot duidelijk andere uitkomsten wat betreft de mediane mutatie. Het belangrijkste verschil is wellicht nog de leeftijdsgebonden loonstijging in het dynamische cijfer, die in geen der traditionele koopkrachtplaatjes tot uitdrukking komt en die waarschijnlijk is geconcentreerd bij de werknemers in de hogere inkomensklassen.

De verschillen met de traditionale koopkrachtplaatjes zijn echter groter wanneer we ook de *spreiding* van de mutaties in ogenschouw nemen. De spreiding van de werkelijke, dynamische, koopkrachtmutaties blijkt ongeveer vijf maal zo groot te zijn als de spreiding volgens de modelberekeningen van het statische cijfer. Anders geformuleerd, meer dan driekwart van de spreiding in koopkrachtmutaties wordt veroorzaakt door veranderingen in sociaal-economische en demografische posities van huishoudens, en minder dan één kwart door veranderingen in grootheden als het inkomstenbelastingtarief, de sociale-zekerheidpremies, de rentevoeten, de bruto lonen, de prijzen enz.

Het resulterende beeld toont een niet te verwaarlozen dynamiek in de inkomensverdeling 12). Ten gevolge van wijzigingen in het arbeidsaanbod, kinderen die worden geboren of het huis uitgaan, pensionering enz., ontstaan veranderingen in het huishoudensinkomen die vaak aanzienlijk groter zijn dan de veranderingen ten gevolge van wijzigingen in het stelsel van belastingen en sociale zekerheid. In de eerder genoemde uitgebreide publikatie zullen we nader ingaan op de omvang van de dynamiek.

Een belangrijke relativering ten aanzien van, met name, de dynamische cijfers, heeft betrekking op de *vrijwilligheid* van veel koopkrachtbepalende handelingen. Voorbeelden hiervan zijn vrijwillige arbeidstijdverkorting met bijbehorende inkomensdaling, vrijwillige besparingen met later een koopkrachtstijging als gevolg van de rente-inkomsten, de keuze tussen het huren en kopen van een woning en veel beslissingen op het gebied van huishoudensvorming en sociaal-economische activiteit. Het is te verdedigen dat, althans voor bij voorbeeld beleidsdoeleinden, de gevolgen van dergelijke beslissingen niet in het koopkrachtcijfer tot uitdrukking behoren te komen. Voor de toekomst lijkt dit dan ook een belangrijk aandachtspunt.

Een beperking van de in dit artikel gepresenteerde koopkrachtstatistieken is dat zij slechts betrekking hebben op de periode tot 1983 voor het statische plaatje en tot 1981 voor het dynamische plaatje. Recentere gegevens waren nog niet beschikbaar. Naar verwachting zal het echter in de toekomst mogelijk zijn meer actuele informatie te presenteren, zowel wat betreft het dynamische als wat betreft het statische plaatje. Bij het dynamische plaatje gaan de gedachten in de richting van een panel dat speciaal gericht is op het meten van inkomensontwikkelingen. Met zo'n panel kan het moeizame koppelen van personen die bij toeval in twee bestanden aanwezig zijn worden voorkomen. Hierbij wordt zowel gedacht aan enquêtegegevens (het Sociaal-Economisch Panelonderzoek waarmee het CBS in 1984 is aangevangen), als aan gegevens afkomstig uit administraties.

Ook wat betreft het statische plaatje ligt een vervolg door het CBS in de rede. Aan de hand van actuelere indexcijfers en institutionele gegevens is het mogelijk de actualiseringsprocedure door te zetten naar recentere jaren. Interessant is overigens dat dit behalve actuelere informatie over inkomensontwikkelingen ook actuelere informatie over inkomensniveaus kan leveren. Wellicht kan het einddoel van actuele en systematische informatie over inkomen, arbeidsaanbod en huishoudenssamenstelling van individuen en huishoudens via dit soort methoden binnen handbereik komen.

Huib van de Stadt Arie ten Cate
Anco Hundepool Wouter Keller

11) Zie bij voorbeeld M. van Schaaik, Het koopkrachtoverzicht, *ESB*, 13 juli 1983.

12) Deze conclusie is overigens geenszins uniek voor onderzoek gebaseerd op panelgegevens. In hun besprekingen van de resultaten van de Panel Study of Income Dynamics van de Universiteit van Michigan, benadrukken Morgan en Duncan dat de dynamiek in veel opzichten aanzienlijk groter is dan zij hadden verwacht.