

Een vastgelopen arbeidsmarkt

Kon het ook anders?

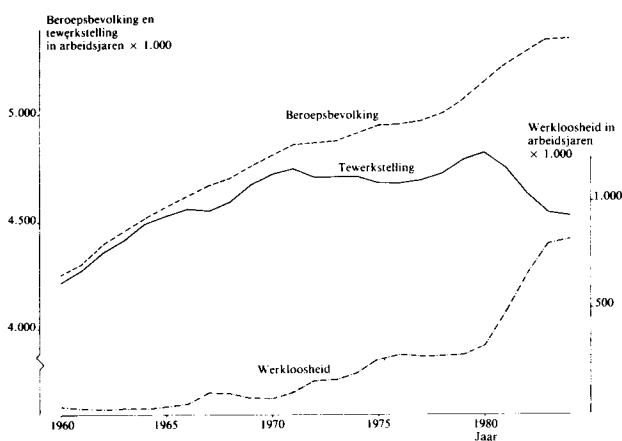
DRS. G. DEN BROEDER – DR. J.A.M. HEIJKE – DRS. J. DE KONING*

Aan het eind van de jaren zeventig woedde er tussen de sociale partners een felle discussie over knelpunten op de arbeidsmarkt. Deze discussie verstomde toen de recessie in het begin van de jaren tachtig tot een explosieve stijging van de werkloosheid en een gelijktijdige daling van het aantal vacatures leidde. Niettemin is het vraagstuk van de frictie op de arbeidsmarkt nog steeds actueel. In dit artikel onderzoeken de auteurs in hoeverre een verbeterde werking van het arbeidsmarktmechanisme zou hebben bijgedragen tot het beperken van de werkloosheidsproblematiek. Met behulp van het macro-economisch model AMO-K, waarin de arbeidsmarkt gedetailleerd is opgenomen, trachten zij de ontwikkeling van de frictiewerkloosheid te verklaren. Uit de resultaten komt vooral het verschil tussen de bruto loonkosten en het netto uitbetaalde loon als belangrijke oorzaak van frictie op de arbeidsmarkt naar voren. Maar de auteurs concluderen tevens dat het terugdringen van de frictie op de arbeidsmarkt slechts in geringe mate tot het verbeteren van de algehele werkloosheidssituatie had geleid. Wel zou de doorstroming op de arbeidsmarkt zijn bevorderd, waardoor de langdurige werkloosheid minder zou zijn geweest.

Inleiding

Tijdens de afgelopen 25 jaar zijn enkele duidelijke breukpunten opgetreden in de ontwikkeling van de arbeidsmarkt. Dit is gemakkelijk vast te stellen aan de hand van figuur 1, waarin het verloop in de tijd is weergegeven van enkele grootheden die de situatie op de arbeidsmarkt kenmerken. Deze grootheden zijn het aanbod van arbeid (de beroepsbevolking), de tewerkstelling (of werkgelegenheid) en de werkloosheid.

Figuur 1. Beroepsbevolking, tewerkstelling en werkloosheid, 1960-1984



Het eerste breukpunt trad op in 1972, aan de vooravond van de eerste oliecrisis, toen aan de stijging van de tewerkstelling een einde kwam en een periode van stagnatie begon. De stijging van de tewerkstelling in de voorafgaande periode – met een tijdelijke inzakking in 1967 – ging gepaard met een voortdurende toename van de beroepsbevolking. De werkloosheid lag steeds op een zeer laag peil, maar heeft zich vóór 1972 niet kunnen herstellen van de stijging die in 1967 was opgetreden.

De stagnatie van de ontwikkeling van de tewerkstelling in de periode van de eerste oliecrisis tot het tweede breukpunt, in 1981, kort na de tweede oliecrisis, ging samen met een voortzetting van de stijging van het aanbod van arbeid. Het gevolg was

een verdrievoudiging van de werkloosheid. Wel steeg het arbeidsaanbod minder sterk dan in de periode daarvoor, zodat de toename van de werkloosheid nog slechter had kunnen uitvallen.

Werkelijk desastreus was de ontwikkeling in de derde periode, van 1981 tot heden. Aan het lichte herstel van de ontwikkeling van de tewerkstelling, aan het einde van de tweede periode, kwam een vroegtijdig einde. De tewerkstelling duikelde omlaag, terwijl de beroepsbevolking versneld toenam. Het nu volledig uit elkaar lopen van de ontwikkeling van de tewerkstelling en van de beroepsbevolking deed de werkloosheid tot ongekende hoogte stijgen, waarbij de werkloosheidscijfers uit de beruchte jaren dertig nog werden overtroffen. Pas aan het einde van de laatste periode lijkt een keerpunt in deze weinig rooskleurige ontwikkeling te zijn gekomen. Of dit werkelijk zo is, ligt in de schoot van de toekomst verborgen. Er zijn zowel aanwijzingen dat de werkloosheid geleidelijk zal teruglopen 1) als dat een verdere stijging in het verschiet ligt 2).

Bovenstaande beschrijving van de ontwikkelingen op de arbeidsmarkt illustreert het schaarsteprobleem dat is ontstaan. Na een lange periode van schaarste van arbeid is in het begin van de jaren zeventig een groot tekort aan banen ontstaan dat vervolgens een decennium later explosief is toegenomen. De vraag die wij ons in dit artikel stellen, is of een op een aantal punten betere werking van de allocatiemechanismen op de arbeidsmarkt, deze desastreuze ontwikkeling had kunnen voorkomen.

* De auteurs zijn respectievelijk medewerker, hoofd en medewerker van de afdeling Arbeidsmarktonderzoek van het Nederlands Economisch Instituut. Zij dragen dit artikel op aan prof. dr. L.H. Klaassen, scheidend president-directeur van het NEI.

1) Vgl. de recente werkloosheidsontwikkeling en de CPB-raming voor 1985.

2) Vgl. G. den Broeder, J.A.M. Heijke en J. de Koning, De arbeidsmarkt tot 2000: een verdelingsvraagstuk, *ESB*, 2 en 9 november 1983, blz. 1004-1009 en blz. 1035-1042.

Deze vraagstelling is bepaald niet nieuw. Zo vroegen in de jaren zeventig prof. Stevers in zijn bespreking van de Miljoenennota 3) en prof. Van den Beld in zijn toelichting op het Centraal Economisch Plan herhaalde malen aandacht voor het verslechterde functioneren van de arbeidsmarkt. Aan het einde van de jaren zeventig ontstond een felle discussie tussen de sociale partners 4) over de knelpunten op de arbeidsmarkt, die verstomde met het scherp oplopen van de werkloosheid aan het begin van de jaren tachtig. In die situatie zou een verbeterde werking van de arbeidsmarkt slechts „water naar de zee dragen” zijn.

Thans is, in samenhang met de zich aftekenende mogelijkheden voor economisch herstel, de discussie opnieuw op gang gekomen. De accenten zijn evenwel anders komen te liggen. Overheerste in de vorige discussie vooral de aansluitingsproblematiek, nu is ook de werking van het loonmechanisme onderwerp van bespreking. Een ander verschil is dat aan het einde van de jaren zeventig het bestaan van knelpunten op de arbeidsmarkt tussen de partijen ernstig werd betwist, terwijl men nu bereid is naar oplossingen te zoeken voor een kernelijk bestaand probleem. Mogelijk hebben de zeer gezaghebbende rapporten van de Commissie Wagner 5), waarin de strategische lijnen naar een industrieel herstel werden uitgezet, hierbij een verzoenende rol gespeeld.

Enkele punten die in de discussie naar voren komen zijn een verbetering van de aansluiting van het onderwijs op de beroepspraktijk, een vergroting van de differentiatie van de loonontwikkeling tussen bedrijfstakken, een verlaging van het minimumloonpeil en een verlaging van de werkloosheidsuitkeringen. Dit zijn slechts enkele aspecten van het functioneren van de arbeidsmarkt. Zo kunnen bij voorbeeld nog worden genoemd: de voorziening van informatie over beschikbare banen en beschikbaar personeel (markttransparantie), de efficiency van de tussen vraag en aanbod bemiddelende organen en de professionele en ruimtelijke mobiliteit van arbeidskrachten en arbeidsorganisaties.

Binnen het beperkte kader van dit artikel moet evenwel een keuze worden gemaakt. We zullen de volgende aspecten van het functioneren van de arbeidsmarkt behandelen:

- de frictie tussen vraag en aanbod. Hieronder wordt het verschijnsel verstaan dat ook bij een evenwichtige arbeidsmarkt er toch werkloosheid en vacatures voorkomen. Onderzoeken hebben uitgewezen dat de frictie op de arbeidsmarkt vanaf het midden van de jaren zestig voortdurend is toegenomen. Hiervoor zijn verschillende oorzaken aan te wijzen, waarop in het vervolg van dit artikel nog zal worden ingegaan. Wel vermelden we hier dat de toenemende frictie het gevolg lijkt van zowel autonome ontwikkelingen op de arbeidsmarkt als factoren die zelf weer deel uitmaken van het allocatiemechanisme;
- de gevolgen van een verbeterd functioneren van de arbeidsmarkt voor de economische ontwikkeling. We zullen hiervoor gebruik maken van een macro-economisch model. Dit biedt zowel voor- als nadelen. Een nadeel is dat we hierdoor gebonden zijn aan de globale opzet van dat model. De arbeidsmarkt is daarentegen zeer gedifferentieerd en de te behandelen aspecten van het functioneren van de arbeidsmarkt kunnen op zeer specifieke wijze aan allerlei arbeidsmarkt- en andere grootheden zijn verbonden. Een macro-economisch model heeft echter als voordeel dat de invloeden tussen een groot aantal factoren tegelijk in beschouwing kunnen worden genomen.

Omdat we gebruik zullen maken van het NEI-model AMO-K, zijn de nadelen wellicht minder groot. In dat model is de arbeidsmarkt immers vrij gedetailleerd weergegeven. Niettemin is de behandeling van de verschillende aspecten van het functioneren van de arbeidsmarkt ook in AMO-K op een aantal punten nog niet geheel bevredigend. Een en ander leidt tot de conclusie dat de uitgevoerde exercities slechts als verkennend zijn te betitelen en dat aan de uitkomsten geen absolute waarde moet worden toegekend.

De opzet van dit artikel is als volgt. Eerst zullen we nader ingaan op de begrippen „frictie” en „frictiewerkloosheid”. Geacht zal worden een verklaring te vinden voor de structurele toeneming van de frictiewerkloosheid, waarbij als beperking

geldt dat de verklarende variabelen moeten voorkomen in AMO-K. Hierna zullen met behulp van AMO-K de gevolgen worden nagegaan van een politiek gericht op verbetering van het functioneren van de arbeidsmarkt. Als basisjaar wordt het eerste breukjaar in de arbeidsmarktontwikkeling gekozen, 1972. De effecten van de te voeren politiek worden nagebootst over het tijdvak 1972-1983. De belangrijkste grootheden waar we naar zullen kijken zijn de tewerkstelling en de werkloosheid. De overige grootheden die we zullen beschouwen zijn dus van ondergeschikt belang.

Voor alle duidelijkheid moet worden opgemerkt dat we de oplossing van de arbeidsmarktproblematiek niet alleen zien in het verbeteren van het functioneren van de arbeidsmarkt. Het gaat in dit artikel slechts om het bepalen van de mogelijke bijdrage van een op enkele punten verbeterde werking van het arbeidsmarktmechanisme aan de oplossing van de enorme werkloosheidsproblematiek. Vraagstukken als arbeidsduurverkorting, vraagstimulering, verlaging van het financieringstekort en loonmatiging blijven buiten beschouwing, zonder aan hun mogelijke betekenis voor het oplossen van de werkloosheidsproblematiek afbreuk te willen doen.

Het functioneren van de arbeidsmarkt

De begrippen „frictie” en „frictiewerkloosheid”

Over frictie op de arbeidsmarkt spreken we, indien er op een bepaald moment zowel onvervulde vraag is als onvervuld aanbod. In de werkelijkheid is er voortdurend sprake van een dergelijke frictie, getuige het feit dat er steeds tegelijkertijd vacatures en werklozen worden geregistreerd. Wel kan worden geconstateerd dat als de werkloosheid groot is, het aantal vacatures gering is, en omgekeerd. Het gaat hierbij om een dermate vast patroon dat de relatie tussen deze grootheden zich bijzonder goed laat beschrijven door een hyperbolische of vergelijkbare functie. In figuur 2 vormen C_1 en C_2 voorbeelden van deze zogenaamde uv-relatie, die zeker teruggaat tot Dow en Dicks-Mireaux 6) en zich daarna in de belangstelling van vele economen heeft mogen verheugen 7).

De populariteit van de uv-relatie is te verklaren uit het feit dat deze relatie een eenvoudig, maar doeltreffend hulpmiddel is bij de analyse van het functioneren van de arbeidsmarkt. Daarbij komt dat tot voor kort behalve over werkloosheid en openstaande vraag vrijwel geen gegevens over het arbeidsmarktproces beschikbaar waren. Pas sinds enige tijd is er enige informatie over de stromen op de arbeidsmarkt, waarvan bestandsgrootheden als de werkloosheid en de openstaande vraag de resultanten zijn. Uit deze stroomgegevens blijkt dat de arbeidsmarkt veel dynamischer is dan men op grond van alleen de gegevens over werkloosheid en openstaande vraag wellicht zou denken. Niettemin is men vooralsnog op deze gegevens aangewezen als men het functioneren van de arbeidsmarkt over een wat langere historische periode wil analyseren, zoals wij in dit artikel beogen.

3) Prof. dr. Th.A. Stevers, *Na Prinsjesdag in de Volkskrant*, Stenfort Kroese, Leiden/Antwerpen, 1979.

4) Vgl. FNV, *Nota over knelpunten op de arbeidsmarkt*, Amsterdam, oktober 1979, en VNO, *Dossier over vraag en aanbod op de arbeidsmarkt*, Den Haag, november 1979.

5) Zie de diverse verslagen van de werkzaamheden van de Adviescommissie inzake de voortgang van het industriële beleid.

6) J.C.R. Dow en L.A. Dicks-Mireaux, *The excess demand for labour: a study of conditions in Great Britain: 1946-1956*, *Oxford Economic Papers*, blz. 1-33, 1958.

7) Overzichten van de (binnen- en buitenlandse) literatuur op dit gebied vindt men in: J. Hartog, *Tussen vraag en aanbod*, Leiden/Antwerpen, 1980; J.A.M. Heijke, J. de Koning, R.J.M. Maas en G. den Broeder, *AMO-K: Een arbeidsmarktmodel met twee categorieën arbeid*, NEI, Rotterdam, 1982.

Verder is het van belang op te merken dat de geregistreeerde werkloosheid en de geregistreeerde openstaande vraag als indicatoren van discrepanties tussen vraag en aanbod slechts een beperkte waarde hebben. In de eerste plaats is de meting van beide grootheden gebrekkig. Ten aanzien van de meting van de werkloosheid kan bij voorbeeld worden opgemerkt dat hierbij het geregistreeerd staan bij een arbeidsbureau (meestal samenhangend met het al dan niet in het bezit zijn van een werkloosheidsuitkering) doorslaggevend is en niet de vraag of men onder bepaalde voorwaarden betaald werk zou willen verrichten, wat uit theoretisch oogpunt relevant is. Dit heeft onder meer tot gevolg dat werkzoekenden zonder baan die geen uitkering hebben, niet tot de geregistreeerde werkloosheid worden gerekend. Wat betreft de vacatures kan worden gesteld dat de registratiegraad betrekkelijk laag is en waarschijnlijk samenhangt met de situatie op de arbeidsmarkt: bij een krappe arbeidsmarkt zullen ondernemers waarschijnlijk sneller gebruik willen maken van de diensten van het Arbeidsbureau dan wanneer er een groot aanbodoverschot is 8).

Een tweede reden om werkloosheid en openstaande vraag te kwalificeren als beperkte indicatoren van discrepanties tussen vraag en aanbod is dat deze maatstaven geen recht doen aan discrepanties die zich binnen de werksituatie kunnen voordoen. Bij voorbeeld in een krappe arbeidsmarktsituatie zullen werkgevers soms mensen moeten aannemen die in feite onvoldoende kwalificaties hebben. Omgekeerd zullen in een situatie met een omvangrijke werkloosheid aanbieders soms genoeg moeten nemen met een baan die beneden hun opleidingsniveau ligt. Dergelijke discrepanties blijven in dit artikel buiten beschouwing 9).

Centraal in dit artikel staat het begrip „frictiewerkloosheid”, dat wordt gedefinieerd als het aantal werklozen dat toe te schrijven is aan het optreden van frictie op de arbeidsmarkt. Is het aantal vacatures kleiner dan het aantal werklozen dan is de frictiewerkloosheid per definitie gelijk aan het aantal vacatures. Overtreft de openstaande vraag de werkloosheid, dan moet de werkloosheid in zijn geheel als frictiewerkloosheid worden aangemerkt. Dit betekent dat de frictiewerkloosheid mede door de stand van de conjunctuur wordt bepaald. In dit artikel gaat het ons echter om de structurele ontwikkeling van de frictiewerkloosheid. Als we de frictiewerkloosheid in het ene jaar vergelijken met die in het andere, dan moet deze dus zijn gedefinieerd op basis van dezelfde conjuncturele situatie. We kiezen hiervoor de conjunctuur-neutrale situatie, waarin de vraag naar arbeid en het aanbod van arbeid even groot zijn. In deze situatie is de werkloosheid gelijk aan de openstaande vraag en zijn beide gelijk aan de frictiewerkloosheid. Met behulp van de uv-relatie kan dan de frictiewerkloosheid worden uitgerekend. In figuur 2 is een en ander grafisch weergegeven. De curven C_1 en C_2 geven in deze figuur de uv-curve in respectievelijk jaar 1 en jaar 2 weer. De snijpunten van deze curven met de 45°-lijn bepalen de omvang van de frictiewerkloosheid in beide gevallen, respectievelijk U_1^F en U_2^F . Als we in het vervolg spreken over frictiewerkloosheid, dan bedoelen we deze definitie van frictiewerkloosheid.

Om de aldus gedefinieerde frictiewerkloosheid te kunnen berekenen dienen we dus te beschikken over een uv-relatie. In AMO-K wordt voor elk van de twee onderscheiden categorieën arbeid – hand- en hoofdarbeid – een uv-relatie van de volgende vorm gehanteerd:

$$\{[1 + U/L]^{-\lambda} + [1 + V/L]^{-\lambda}\}^{1/\lambda} = 1 \quad (1)$$

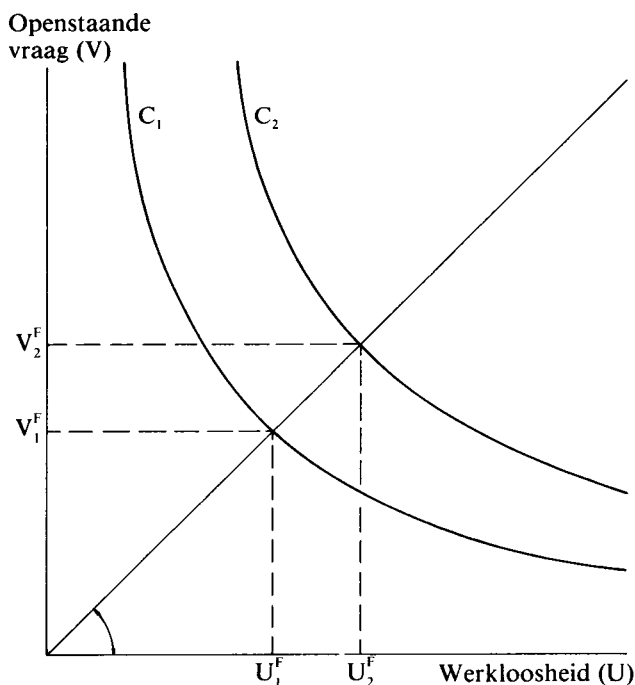
waarbij: U = werkloosheid;
 V = vacatures;
 L = tewerkstelling.

Aangezien U , V en L bekend zijn, kan uit vergelijking (1) de parameter λ worden berekend. Vervolgens kan dan op de aangegeven wijze de frictiewerkloosheid worden berekend. Vanwege de opgetreden schaalvergroting is de grootte waarop we ons in het vervolg zullen richten, de frictiewerkloosheid als percentage van de tewerkstelling. Uit vergelijking (1) kan worden afgeleid dat het frictiewerkloosheidspercentage gelijk is aan:

$$u^F = 2^{1/\lambda} - 1 \quad (2)$$

Wij prefereren voor vergelijking (1) overigens de schrijfwijze:

Figuur 2. Frictiewerkloosheid



$$L = \{LS^{-\lambda} + LD^{-\lambda}\}^{-1/\lambda} \quad (3)$$

In vergelijking (3) komt tot uiting dat in deze relatie de tewerkstelling (L) de te verklaren variabele vormt, en het aanbod ($LS = L + U$) en de vraag ($LD = L + V$) de verklarende variabelen. Deze frictierelatie kan onder bepaalde veronderstellingen over omvang en functioneren van arbeidsdeelmarkten worden afgeleid door middel van een aggregatieprocedure die afkomstig is uit de produktietheorie 10).

De toeneming van de frictiewerkloosheid: omvang en oorzaken

In tabel 1 is voor enkele jaren in de periode 1961 t/m 1983 het frictiewerkloosheidspercentage van arbeiders en employés weergegeven, alsmede het percentage dat wordt verkregen als de arbeidsmarkt als één geheel wordt beschouwd.

Tabel 1. De ontwikkeling van het frictiewerkloosheidspercentage

	Arbeiders	Employés	Totaal
1961	0.023	0.007	0.018
1966	0.028	0.007	0.019
1971	0.032	0.011	0.022
1976	0.039	0.016	0.027
1981	0.041	0.018	0.029
1983	0.049	0.024	0.035

8) Voor een nadere beschouwing van de registratiegraad van vacatures verwijzen we naar: G. den Broeder, J.A.M. Heijke en J. de Koning, Friction between supply and demand on the Netherlands labour market, in: D. Vitry en B. Maréchal (red.), *Emploi-chômage, modelisation et analyses quantitatives*, Dijon, 1984, blz. 363-388.

9) Het discrepantiebegrip is verder uitgewerkt in: L.H. Klaassen en J.A.M. Heijke, The analysis of structural change: economic growth and employment, in: G.R. Denton en J.J.N. Cooper (red.), *The European economy beyond the crisis: from stabilisation to structural change*, College of Europe, Brugge, 1977.

10) Voor de technische uitwerking verwijzen wij naar G. den Broeder, *A family of market transaction functions*, Series: Foundations of Empirical Economic Research 1983/1, NEI, Rotterdam, 1983. Een eerdere toepassing (waarbij overigens een andere functionele vorm is gebruikt) is P. Kooiman en T. Kloek, *Aggregation of micromarkets in disequilibrium: theory and application to the Dutch labour market 1948-1975*, Rotterdam, 1979.

Dat uit tabel 1 naar voren komt dat de frictiewerkloosheid in de periode na 1960 structureel sterk is toegenomen, kan, gelet op de bestaande literatuur, nauwelijks verrassend worden genoemd. Wel opvallend is dat:

- het frictiewerkloosheidspercentage van arbeiders al in het begin van de jaren zestig is gaan stijgen, terwijl de meeste auteurs het midden van de jaren zestig als breukpunt noemen. Dit zou echter het gevolg kunnen zijn van de veranderingen in de definitie van werkloosheid;
- het frictiewerkloosheidspercentage van employés relatief sterker is toegenomen dan dat van arbeiders, maar in 1983 nog steeds relatief laag was;
- er nog geen einde lijkt te zijn gekomen aan de toeneming van het frictiewerkloosheidspercentage; zowel in 1982 als in 1983 was er sprake van een forse stijging. De voorlopige cijfers van 1984 en 1985 laten eenzelfde beeld zien.

Het onder c gestelde wijst erop dat de aansluitingsproblematiek op de arbeidsmarkt nog steeds actueel is. Zelfs als men in staat zou zijn de vraag naar en het aanbod van arbeiders weer met elkaar in evenwicht te brengen, dan nog zou het werkloosheidspercentage (op grond van de cijfers van 1983) bijna vijf procent bedragen (bij de employés de helft hiervan). Door de huidige conjuncturele situatie wordt de frictieproblematiek niet zichtbaar, maar te vrezen valt dat dit snel zal veranderen wanneer de economie weer aantrekt: de arbeidsmarkt kan dan (weer) een belemmering gaan vormen voor de economische groei. Op het kwantitatieve belang hiervan komen we terug in paragraaf drie.

In de literatuur is een groot aantal verklaringen gegeven voor de toeneming van het (macro-)frictiewerkloosheidspercentage. Het gaat hierbij veelal om zaken die het micro- of meso-niveau betreffen, bij voorbeeld veranderingen in de (financiële) aantrekkelijkheid van werkloosheid ten opzichte van werken en sectorverhuivingen. Binnen de context van een macro-economisch model als AMO-K kan slechts in beperkte mate recht worden gedaan aan dergelijke factoren. Hoogstens kan men trachten onder de macro-variabelen uit AMO-K indicatoren te vinden, die in het verleden een soortgelijk verloop hebben gehad als de van belang zijnde micro- en meso-variabelen 11).

We zullen de hoogte van het frictiewerkloosheidspercentage trachten te verklaren uit de volgende variabelen:

- het netto nationaal inkomen per hoofd van de bevolking ($Y_N^{\text{MARKT}}/\text{POP}$). Deze variabele kan worden beschouwd als een indicator van de complexiteit van de maatschappij in het algemeen en van het productieproces in het bijzonder. Het verwachte teken van de invloed van deze variabele op het frictiewerkloosheidspercentage is derhalve positief;
- de verhouding tussen het netto gemiddeld loon en het netto minimum loon ($L^{\text{NETTO}}/L^{\text{MIN}}$). Deze verhouding is in de beschouwende periode voortdurend afgenomen. Het is mogelijk dat daardoor het evenwicht verstoord is geraakt op die deelmarkten waarop het loon relatief laag is. Voor de laagste inkomens is genoemde verhouding overigens een goede indicator voor de verhouding tussen netto loonhoogte en netto uitkering, en dus voor de financiële aantrekkelijkheid van werken ten opzichte van werkloosheid. Aan de andere kant kan het echter ook zijn dat een groter verschil tussen lonen het langer zoeken bevordert; dit geldt zowel voor aanbieders als vragers van arbeid. Het teken van de invloed van deze variabele is daarom op voorhand onzeker;
- de verhouding tussen het netto gemiddeld loon en de netto gemiddelde WW-uitkering ($L^{\text{NETTO}}/L^{\text{WW}}$). Ook deze verhouding is in de afgelopen periode gedaald. Uit financieel oogpunt is werkloos zijn dus minder onaantrekkelijk geworden. Het verwachte teken is hier negatief. Hierbij zij overigens aangetekend dat een hogere werkloosheidsuitkering ook de mogelijkheid schept zorgvuldiger naar een geschikte baan te zoeken, zodat de allocatie van arbeid kwalitatief verbetert;
- de verhouding tussen de gemiddelde loonkosten en het netto gemiddeld loon ($L^{\text{KOST}}/L^{\text{NETTO}}$). Een hoge lastendruk op het loon kan voor vragers naar arbeid aanleiding zijn om langer (naar laagbetaalde arbeidskrachten) te zoeken, terwijl aanbieders van arbeid juist naar een hoger bruto loon zoeken

om hetzelfde netto loon te bewerkstelligen. Het verwachte teken voor deze variabele is daarom positief. Natuurlijk bepalen loonkosten en netto loon ook de omvang van vraag en aanbod zelf, maar niet iedereen zal reageren met een (100%) hoeveelheidsaanpassing. Zo blijkt dat de loonvergelijkingen in AMO-K dat werkgevers en werknemers in ruime mate proberen gestegen lasten op elkaar af te wentelen;

- de verhouding tussen de loonvoet van employés en die van arbeiders (WE/WA). Deze variabele kan worden beschouwd als een indicator van de loonspreiding in het algemeen. Een groter verschil tussen WE en WA zou kunnen duiden op een flexibeler arbeidsmarkt, maar zou ook betekenen dat het de moeite loont om langer naar een betere baan of kandidaat te zoeken. Het effect van deze variabele op het frictiewerkloosheidspercentage kan dus zowel negatief als positief zijn.

Ten slotte is het denkbaar dat de actoren op de arbeidsmarkt met enige vertraging op veranderende omstandigheden reageren, bij voorbeeld door gebrek aan (volledige) informatie. Daarom is ook het vertraagde frictiewerkloosheidspercentage als mogelijke verklarende variabele meegenomen.

Voor beide categorieën arbeid – arbeiders en employés – is een vergelijking geschat waarin het frictiewerkloosheidspercentage is verklaard uit bovengenoemde variabelen. Bij het schatten bleek echter dat de variabelen ($L^{\text{NETTO}}/L^{\text{MIN}}$) en ($L^{\text{NETTO}}/L^{\text{WW}}$) niet alleen insignificant waren, maar bovendien bij beide categorieën een verschillend teken hadden. Deze variabelen zijn daarom uit de vergelijking verwijderd. De gekozen vergelijkingen zien er als volgt uit:

voor de categorie arbeiders 12):

$$\begin{aligned} \ln\{ua^F\} &= 0,214 \ln\{ua^F(-1)\} + 0,120 \ln\{y_N^{\text{MARKT}}/\text{POP}\} \\ &\quad (1,1) \qquad\qquad\qquad (1,2) \\ &+ 1,28 \ln\{L^{\text{KOST}}/L^{\text{NETTO}}\} + 1,03 \ln\{WE/WA\} - 3,62 \\ &\quad (3,7) \qquad\qquad\qquad (1,2) \qquad\qquad\qquad (3,6) \\ \bar{R}^2 &= 0,981; DW = 1,75; N = 23 (1961-1983) \end{aligned} \quad (4)$$

voor de categorie employés:

$$\begin{aligned} \ln\{ue^F\} &= 0,676 \ln\{ue^F(-1)\} + 0,0213 \ln\{y_N^{\text{MARKT}}/\text{POP}\} \\ &\quad (5,8) \qquad\qquad\qquad (0,2) \\ &+ 1,14 \ln\{L^{\text{KOST}}/L^{\text{NETTO}}\} + 0,729 \ln\{WE/WA\} - 2,05 \\ &\quad (2,5) \qquad\qquad\qquad (0,7) \qquad\qquad\qquad (2,7) \\ \bar{R}^2 &= 0,987; DW = 1,34; N = 23 (1961-1983) \end{aligned} \quad (5)$$

Naar aanleiding van de schattingsresultaten kan het volgende worden opgemerkt:

- bij de employés is het vertraagde frictiewerkloosheidspercentage van veel meer belang dan bij de arbeiders;
- de variabele $L^{\text{KOST}}/L^{\text{NETTO}}$ is de enige verklarende variabele die in beide gevallen significant is 13);
- het teken van de variabele WE/WA is in beide gevallen positief, wat in overeenstemming is met de hypothese dat deze variabele een indicator vormt van de zoektijd van vragers en aanbieders;
- de invloed van $y_N^{\text{MARKT}}/\text{POP}$ is bij arbeiders belangrijker dan bij employés, hetgeen zou betekenen dat het complexer worden van de maatschappij op de arbeidsmarkt van laatstgenoemden tot minder allocatieproblemen leidt.

11) Dit probleem krijgt uitgebreid aandacht in D.J. van den Berg, The specification and the estimation of the unemployment vacancy-curve in the period 1956-1979, *De Economist*, jg. 1982, blz. 397-419.

12) Tussen haakjes onder de coëfficiënten de t-waarden.

13) Dit betekent niet dat wij nu durven te stellen dat met deze variabele het frictieverschijnsel afdoende verklaard is: daarvoor is onze kennis van dit fenomeen nog te gering. Ongetwijfeld spelen meer variabelen een rol (de lage DW-waarden bij de vergelijking voor employés wijst hier ook al op), die hier niet aan de orde zijn gekomen.

Tabel 2. Beperking van de verslechtering van het functioneren van de arbeidsmarkt, 1972 – 1983 a)

	1972	1973	1974	1975	1976	1977	1978	1979	1980	1981	1982	1983
<i>Werkelijke ontwikkeling</i>												
Frictiewerkloosheid	104	108	120	122	127	134	141	147	148	139	145	160
Werkloosheid	161	164	193	260	278	271	273	281	325	480	655	801
Vacatures	63	67	69	47	47	55	63	68	54	21	11	10
Tewerkstelling	4.708	4.710	4.715	4.686	4.683	4.694	4.728	4.788	4.822	4.752	4.636	4.548
Loonkosten	43,8	46,4	49,2	50,6	51,5	52,6	54,0	54,9	54,1	52,7	52,8	53,1
Netto loon	29,1	29,6	30,3	31,1	31,1	31,7	32,0	32,0	31,0	29,8	28,8	28,3
Exportgoederen	125,0	142,5	146,8	140,2	156,4	153,8	158,3	174,1	175,9	176,9	176,8	188,0
Consumptie	180,0	187,3	194,2	200,6	211,2	220,9	230,5	237,4	237,4	231,4	228,4	227,9
Financieringstekort	4,2	3,0	3,6	14,6	17,3	13,1	15,7	19,1	24,4	25,9	31,8	32,2
<i>Constate frictiewerkloosheidspercentages</i>												
Frictiewerkloosheid	104	103	103	101	101	101	102	103	103	100	97	94
Werkloosheid	161	161	183	255	274	268	268	273	321	488	669	833
Vacatures	63	62	52	29	25	26	27	28	20	6	2	1
Tewerkstelling	4.708	4.714	4.726	4.693	4.688	4.701	4.737	4.798	4.828	4.744	4.621	4.513
Loonkosten	43,8	46,4	49,2	50,3	51,1	52,0	53,1	53,7	52,7	51,4	51,6	52,1
Netto loon	29,1	29,5	30,2	30,9	30,8	31,2	31,4	31,2	30,2	28,9	27,8	27,1
Exportgoederen	125,0	142,6	146,9	140,5	157,1	154,9	160,2	176,9	179,4	180,8	180,5	191,0
Consumptie	180,0	187,2	194,0	199,9	210,1	219,4	228,3	234,6	233,9	227,4	223,3	220,9
Financieringstekort	4,2	2,9	3,2	13,9	16,2	11,6	13,6	16,3	20,7	21,5	26,8	26,4
<i>Verlaging uitkeringen</i>												
Frictiewerkloosheid	104	108	119	120	123	128	133	137	135	124	126	138
Werkloosheid	161	166	197	267	286	281	284	289	337	506	695	857
Vacatures	63	66	66	43	41	46	51	53	39	12	5	4
Tewerkstelling	4.708	4.711	4.717	4.687	4.684	4.696	4.732	4.793	4.825	4.742	4.610	4.505
Loonkosten	43,8	46,3	48,9	50,1	50,8	51,6	52,5	53,1	51,9	50,3	50,2	50,5
Netto loon	29,1	29,6	30,4	31,2	31,3	31,9	32,3	32,3	31,4	30,3	29,3	28,7
Exportgoederen	125,0	142,8	147,3	141,1	157,9	155,9	161,3	178,1	180,6	182,2	182,6	193,9
Consumptie	180,0	186,8	193,0	198,3	208,0	216,3	224,2	229,5	227,6	219,3	213,3	210,2
Financieringstekort	4,2	2,9	3,1	13,4	15,4	10,6	12,4	14,7	18,5	18,2	22,4	21,2
<i>Loonnivellering</i>												
Frictiewerkloosheid	104	108	119	120	124	130	136	141	140	130	135	148
Werkloosheid	161	164	193	259	277	270	271	277	321	479	657	806
Vacatures	63	66	68	45	45	51	58	61	47	17	9	7
Tewerkstelling	4.708	4.711	4.716	4.687	4.684	4.696	4.730	4.791	4.824	4.751	4.632	4.540
Loonkosten	43,8	46,4	49,1	50,5	51,4	52,5	53,7	54,5	53,7	52,3	52,4	52,7
Netto loon	29,1	29,6	30,3	31,0	31,0	31,6	31,8	30,6	30,8	29,6	28,5	28,0
Exportgoederen	125,0	142,5	146,8	140,2	156,5	153,9	158,5	174,4	176,3	177,4	177,3	188,5
Consumptie	180,0	187,2	194,1	200,4	210,9	220,5	229,9	236,6	236,4	230,3	227,0	226,3
Financieringstekort	4,2	3,0	3,5	14,4	17,0	12,7	15,1	18,3	23,3	24,7	30,5	30,7

a) In duizenden arbeidsjaren, loonkosten en netto loon in duizenden gulden (in prijzen van – de werkelijkheid van – 1983) en overige bedragen in miljarden gulden (idem).

Frictie en economische groei

Toeneming van de frictie op de arbeidsmarkt beïnvloedt op twee manieren de economie zoals beschreven door AMO-K:

- gegeven de vraag naar en het aanbod van arbeid vermindert de tewerkstelling, en stijgen derhalve werkloosheid en openstaande vraag. Dit effect is overigens tijdelijk, aangezien werkgevers hun zoekgedrag zullen aanpassen wanneer zij merken dat de zoektijden zijn toegenomen;
- het effect van een discrepantie tussen de vraag naar en het aanbod van arbeid op de loonvorming wordt kleiner. Het loonmechanisme wordt derhalve verzwakt.

Verder beschrijft AMO-K dat bij een slechter functioneren van de arbeidsmarkt het aantal langdurig werklozen relatief hoger is.

Vanwege de niet-lineariteit van het model kan het effect van een toeneming van de frictie niet analytisch worden bepaald. We hebben daarom over het verleden verschillende simulaties met het model uitgevoerd. De eerste simulatie gaat uit van de veronderstelling dat door „autonome factoren” zowel op de deelmarkt voor employés als die voor arbeiders de frictie na 1972 niet zou zijn toegenomen. De beide andere simulaties laten de gevolgen zien van een „actieve politiek” om de frictie op de arbeidsmarkt te beperken. Dit betreft ten eerste een vermindering van de lastendruk als gevolg van een verlaging van de sociale uitkeringen (en het netto minimumloon), oplopend van 2% in 1973 tot 22% in 1983. Ten tweede zijn de gevolgen nagegaan van een nivellering van de lonen door telkenjare aan arbeiders een positieve loonimpuls van 0,3% te geven en aan employés een even grote negatieve loonimpuls; de verhouding WE/WA komt daar-

door (ex post) in 1983 uit op 1,090 in plaats van in werkelijkheid 1,152. De resultaten van deze simulaties, uitgevoerd met AMO-K 85/6, staan voor een aantal grootheden weergegeven in tabel 2.

De gevolgen van het constant blijven van de frictiewerkloosheidspercentages lijken wat tegen te vallen. De tewerkstelling neemt niet veel toe, tot maximaal 10.000 arbeidsjaren in 1979, en slaat aan het eind van de periode zelfs om in een werkgelegenheidsverlies. De conclusie moet luiden dat ook in de jaren zeventig de arbeidsmarktsituatie al dermate extreem was dat van verbetering van de werking van de arbeidsmarkt niet veel uit zou zijn gegaan, en dat in zeer extreme situaties (de jaren tachtig) de neveneffecten het allocatie-effect zelfs teniet doen.

Deze neveneffecten zijn tweërlei. In de eerste plaats worden, als gevolg van het (ceteris paribus) even grote aantal verdwijnende werklozen als vacatures, de getalsmatige verhoudingen tussen werkloosheid en vacatures op de arbeidsmarkt nog extremer, waardoor de lonen dalen: de aanbieders van arbeid zijn in een relatief ongunstiger positie terechtgekomen. Hierdoor treedt er een verschuiving op van binnenlandse (gedaalde koopkracht) naar buitenlandse (verbeterde concurrentiepositie) bestedingen. Ten tweede daalt het aandeel van de langdurig werklozen in de totale werkloosheid; het aantal WW-uitkeringsontvangenden (niet in de tabel) zou in 1983 op 291.000 uit zijn gekomen, net als in 1972 ruim een derde van de totale werkloosheid, tegenover slechts 121.000 in werkelijkheid. Dit heeft – te samen met de eveneens gedaalde overheidslonen – een batig resultaat voor het financieringssaldo van de overheid, oplopend tot bijna f. 6 mrd. in 1983. Indien dit bedrag zou zijn gebruikt om de binnenlandse

(vervolg op blz. 779)

(vervolg van blz. 776)

koopkracht op peil te houden, zouden de arbeidsmarkt cijfers er uiteraard gunstiger hebben uitgezien. Een toename van de tewerkstelling met veel meer dan 50.000 arbeidsjaren lijkt echter niet waarschijnlijk.

Uit de overige varianten blijkt, dat, ondanks de toch forse ingrepen, de stijging van de frictiewerkloosheid lang niet geheel teniet wordt gedaan. De variant met loonnivellering kent weinig bij-effecten op macro-niveau, en de effecten zijn vergelijkbaar met die van een autonome frictiebeperking van dezelfde orde van grootte. Wat betreft de variant met verlaging van uitkeringen moet worden geconstateerd dat de inkomensherverdelende effecten een veel grotere invloed hebben dan de allocatieve effecten, waarvoor de ingreep (hier) was bedoeld. De binnenlandse koopkracht daalt zeer sterk, wat door de toegenomen export niet geheel wordt goedgemaakt. Ook hier geldt echter dat aanwending van de overheidsbaten het beeld een iets ander aanzien zou kunnen geven. Mede gezien de risico's die men loopt bij een beleid dat steunt op een verwachte toename van de export, bestaat de indruk dat andere maatregelen, om de lastendruk te verminderen, misschien meer succes zouden hebben.

Conclusies

Het terugdringen van de frictie op de arbeidsmarkt zou in de jaren zeventig hooguit in beperkte mate tot vermindering van de werkloosheid hebben kunnen bijdragen. Te vermoeden valt dat pas bij een sterk aantrekkende economie het probleem van de

verslechtering van de werking van de arbeidsmarkt een belangrijke rol gaat spelen. Wel zou de doorstroming op de arbeidsmarkt worden bevorderd (minder langdurig werklozen).

Een belangrijke oorzaak van de toegenomen arbeidsmarktfricties lijkt de gestegen lastendruk te zijn. Door de stijgende lastendruk zijn de voor werkgevers acceptabele (bruto) lonen en de voor werknemers acceptabele (netto) lonen uit elkaar gegroeid. Enige invloed van de hoogte van werkloosheidsuitkeringen als zodanig kon niet worden vastgesteld. Om de werking van de arbeidsmarkt in aanzienlijke mate te verbeteren zijn bovendien forse ingrepen nodig, waarvan de „bijkomende effecten” wel eens veel sterker zouden kunnen zijn, zoals bij een verlaging van de sociale uitkeringen.

Als methode om de lastendruk te verminderen zou dan ook eerder kunnen worden gedacht aan een verlaging van de loonbelasting, mede gezien de ongunstige gevolgen van een verbetering van de werking van de arbeidsmarkt voor de binnenlandse koopkracht en de gunstige gevolgen van het terugdringen van de fricties voor de overheidsfinanciën. Een ander idee zou zijn de sociale premies niet alleen over lonen te heffen, maar over de gehele toegevoegde waarde.

Uiteraard zijn er bij dergelijke ingrepen, evenals bij de verlaging van uitkeringen, allerlei bijkomende effecten. Wij hopen dan ook in een volgend artikel nog eens op dit onderwerp te kunnen terugkomen: het laatste woord over frictiewerkloosheid is voorlopig nog niet gezegd.

Guido den Broeder
Hans Heijke
Jaap de Koning