

Economisch-Statistische Berichten

ALGEMEEN WEEKBLAD VOOR HANDEL, NIJVERHEID, FINANCIËN EN VERKEER
UITGAVE VAN HET NEDERLANDSCH ECONOMISCH INSTITUUT

26E JAARGANG

WOENSDAG 14 MEI 1941

No. 1321

COMMISSIE VAN REDACTIE:

J. G. Koopmans, P. Lieftinck, N. J. Polak, J. Tinbergen
en F. de Vries.

Secretaris van de Redactie: M. F. J. Cool.

Redactie en Administratie: Pieter de Hoochweg 122, R'dam-W.
Aangeteekende stukken: Bijkantoor Ruigeplaatweg.
Telefoon Nr. 35000. Postrekening 8408 (ten name van
„Economisch-Statistische Berichten”).

Abonnementsprijs voor het weekblad, waarin tijdelijk is opgenomen het Economisch-Statistisch Maandbericht, franco p. p. in Nederland f 21*.— per jaar. Buitenland en koloniën f 23.— per jaar. Abonnementen kunnen met elk nummer ingaan en slechts worden beëindigd per ultimo van elk kalenderjaar. Losse nummers 50 cent. Donateurs en leden van het Nederlandsch Economisch Instituut ontvangen het weekblad gratis en genieten een reductie op de verdere publicaties. Adreswijzigingen op te geven aan de Redactie.

Advertenties voorpagina f 0.50 per regel. Andere pagina's f 0.40 per regel. Plaatsing bij abonnement volgens tarief.

INHOUD:

	Pag.
De snelvriesconservenindustrie in de Vereenigde Staten door Mr. H. J. Onnes	304
De vaststelling der prijzen der akkerbouwproducten voor den oogst 1941 door Dr. Ir. M. D. Dijt.	307
Het verbruik van suiker in Nederland sedert 1921 door C. Postma	309
Boekbespreking.	
Drs. J. A. J. M. Erens en Drs. R. A. P. van Iersel: Gegevens over de Nederlandsche sigarenindustrie. Productieverhoudingen	311
Overheidsmaatregelen op economisch gebied	311
Maandcijfers.	
Emissies in 1940 en 1941	311
Maand- en weekcijfers betreffende den economischen toestand van Nederland	312
Statistiek.	
Bankdisconto's — Geld- en Wisselkoersen — Bankstaten	313—314

GELD- EN KAPITAALMARKT.

De *geldmarkt* leverde in de afgelopen week niets vermeldenswaardigs op. De schatkist toonde zich voor de plaatsing van schatkistpapier zeer terughoudend; de vraag van de zijde der geldgevers werd niet ten volle bevredigd.

De *weekstaat van De Nederlandsche Bank* toont dan ook een ruimere kaspositie van het Rijk, dat f 8.000.000 aan rechtstreeks geplaatste promessen afloste en zijn credit saldo in rekening-courant met f 12.000.000 deed oplopen. Tegenover een vermindering van de „Diverse rekeningen” aan de debetzijde met f 6.000.000 staat een vermeerdering van de buitenlandsche portefeuille met f 24.000.000; aangenomen, dat deze posten samenhangen is hier dus per saldo een stijging met f 18.000.000 te constataren, een voortzetting van de geleidelijke toeneming van dit actief.

De biljettencirculatie, die eveneens langzaam, doch gestadig, stijgt, zij het met van tijd tot tijd een kleine inkrimping, verminderde ditmaal met f 14.000.000; de „saldi van anderen” namen met f 9.000.000 toe en de beleeningen daalden met f 3.000.000.

De *obligatiemarkt* heeft over het geheel genomen eerder een kleine reactie vertoond, hoewel per saldo de noteringen aan het eind van de week maar weinig afwaken van die aan het begin. De vraag voor Deutsche rekening was weliswaar niet zoo opvallend en dringend als voorheen soms het geval was, maar er werden toch regelmatig posten van die zijde uit de markt genomen, hetgeen ongetwijfeld steun aan de koersen heeft verleend. Het meest opvallende verschijnsel, behalve een algemeene verhooging van het koersniveau, dat de Deutsche aankopen hebben teweeggebracht, is wel het verdwijnen van de „onderschatting”, die zeer geruimen tijd verschillende gemeenteleeningen, met name die van Rotterdam en Amsterdam, hadden getoond in vergelijking tot ander overheidspapier. De „klasseering” van de betrokken leeningen is voor de Deutsche vragers blijkbaar geen overweging geweest; men heeft ze van die zijde gekocht, zolang het rendement hooger was dan van andere obligatiën, zoodat het rendementsverschil geleidelijk is verminderd. Een tweede verschijnsel, dat opvalt, is de recente koersstijging van pandbrieven, waarvan eveneens voor Deutsche rekening niet onbelangrijke posten uit de markt zijn genomen.

De *aandeelenmarkt*, waar de vorige week en in het begin van de verslagweek het aanbod zich concentreerde op enkele hoofdfondsen, heeft in het verdere verloop een vrijwel algemeen dalende tendens te zien gegeven. Vooral ook absoluut hoog in koers staande industriële waarden moesten soms gevoelige koersverliezen boeken. De voornaamste oorzaak van het aanbod moet gezocht worden, enerzijds in het doorwerken op de geheele markt van de baisse in de hoofdfondsen, anderzijds in de meer en meer vasten vorm aannemende berichten en verwachtingen omtrent zwaardere fiscale lasten op het bedrijfsleven, wellicht gepaard gaande met beperking van dividenduitkeering in den geest, zooals men dien in Duitschland reeds kent.

DE SNELVRIESCONSERVENINDUSTRIE IN DE VEREENIGDE STATEN.

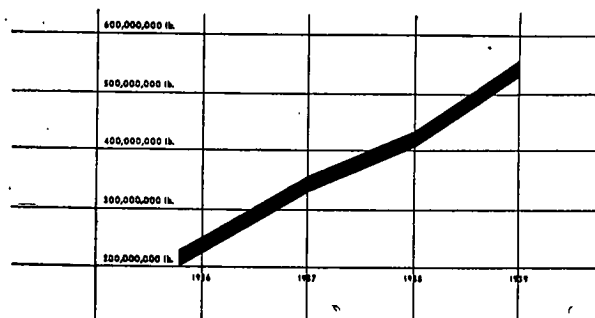
In een land als het onze, waar een groote productie voor eigen verbruik en export van bederfelijke voortbrengselen van tuinbouw, ooftbouw, veeveelt en visscherij (grootendeels van hooge kwaliteit) steeds wisselende problemen opwerpt, is het conserveerbedrijf uiteraard van groote beteekenis. Dit toch maakt het mogelijk, de groote schommelingen in productie, afzet en prijs althans ten deele te nivelleeren. Het is daarom van belang na te gaan, in hoeverre de mogelijkheid tot het verminderen der bederfelijkheid door toepassing van de snelvriesmethode naast of beter dan de blikconserveindustrie resultaten kan opleveren, waarbij dan tevens andere mogelijkheden, welke door deze industrie zijn geschapen, tersprake kunnen komen.

De snelvriesconserveindustrie beoogt, daarvoor in aanmerking komende bederfelijke levensmiddelen (groente, fruit, visch, vleesch en gevogelte) te conserveeren, door deze eerst onder zeer lage temperaturen zgn. „in te vriezen”, vervolgens verpakt in doosjes en dozen van speciale cellophaansoorten of speciaal gearaffineerd papier, in vrieshuizen of speciaal daarvoor ingerichte vriesdepôts onder temperaturen van -15° C. tot -20° C. te bewaren, waarna zij naar behoefte aan verbruikers kunnen worden afgeleverd. Bij levering aan particulieren is het daarbij noodig, dat ook de winkelier, over eenige vries-, eventueel koelruimte beschikt. Bij den particulier is dat niet absoluut een vereischte.

Alvórens aandacht te wijden aan de mogelijkheden, die de snelvriesconserveindustrie voor de Nederlandsche agrarische bedrijven en voor onze visscherij, alsmede voor de levensmiddelenvoorziening van ons achterland biedt, zij in het licht gesteld, wat op dit terrein in Amerika in den loop van tien jaren reeds is bereikt. Vervolgens worde gezien, welke organisatie in Duitschland is tot stand gebracht om dezen tak van bedrijvigheid en voedselvoorziening tot verdere ontwikkeling te brengen. Op basis van deze voorbeelden kunnen dan de mogelijkheden voor Nederland, zoowel voor de voorziening in éigen verbruik als voor die van een omvangrijk achterland, worden besproken.

De ontwikkeling in de Vereenigde Staten.

De volgende grafiek geeft een beeld van den snellen groei in de Vereenigde Staten.



Rapid Growth Continues In Frozen Food Industry

Overgenomen uit: „Food Industries” (1939)

Opvallend is de stijging in 1937, het jaar waarin schrijver dezes op een practijk-studiereis de voornaamste bedrijven (visch, groente en fruit, gevogelte en vleesch) aldaar onderzocht. Men was daar toen al een heel eind gevorderd. Elke zevende inwoner had daar in 1937 een koelkast, zij het natuurlijk geenszins uitsluitend voor snelvriesconserven. Regeeringsresearch en regeeringsproefbedrijven hadden daar reeds geruimen tijd richting gegeven aan wat men aan het Department of Agriculture (Foods

Research Division) reeds in 1937 noemde: „een al te stormachtige groei” van de zoogenaamde „Quick Freezing Industry”.

Deze zoo plotselinge expansie na een aanvankelijk beperkte belangstelling is te verklaren uit den grooten vooruitgang van de techniek, waardoor een product wordt verkregen, dat aan hooge eischen voldoet. Stond jarenlang het gekoelde of bevroren voedingsmiddel in kwaliteit achter bij op andere wijze verduurzaamde producten, thans werden de verhoudingen omgekeerd door de ontwikkeling van het snelvriesprocédé.

In deze benaming van de bewerkingswijze dient het woordje „snel” tweeledig te worden opgevat:

1. Snel na het oogsten van het plantaardig product, het vangen van de visch, het slachten/rijpen van het warmbloedige dier,

2. Snel door-en-door-vriezen (invriezen).

Het tempo van beide wordt aan de hand van voortdurend voortgaande onderzoekingen voor ieder artikel nauwkeurig bepaald. De groote bloei van de levensmiddelen-scheikunde en -verwerking, in Amerika genaamd levensmiddelen-technologie, en de verdieping van het inzicht in het éigenlijke vriesproces van plantaardige en dierlijke weefsels en andere stoffen hebben deze nauwkeurigheid mogelijk gemaakt. Een korte uiteenzetting van deze grondslagen van de snelvriestechniek moge aan de economische behandeling voorafgaan.

Levensmiddelen-scheikunde.

Eerst in de laatste tientallen jaren is het inzicht verkregen, dat er naast de klassieke voedingsstoffen (eiwitten, koolhydraten en vet) andere essentiële stoffen bestaan, die in de voedingsmiddelen slechts in zoo geringe hoeveelheid aanwezig zijn, dat zij tot den groei als eigenlijk materiaal niet veel kunnen bijdragen, maar waarvan een tekort of de afwezigheid min of meer ernstige storingen in de stofwisseling en daardoor in de gezondheid kan teweegbrengen. Dit zijn de *vitaminen*, meerendeels vrij gecompliceerde chemische verbindingen. De thans onder het begrip vitamine gerangschikte verbindingen, waar zooveel, ook in populair wetenschappelijke publicaties, bij de voedingsleer en op kookcursussen, over geschreven en gesproken wordt, zijn onderling zeer verschillend, zoowel in hun samenstelling als in hun werking. Voor dit artikel zijn niet zoozeer de in vet oplosbare vitamines van belang als wel de in water oplosbare vitamines B2 en C. Dit laatste is het veel besproken anti-scheurbuik vitamine: een tekort hiervan in de voeding kan leiden tot vermoeidheid en prikkelbaarheid en vervolgens zelfs tot bloedingen op diverse plaatsen van het lichaam. Overigens blijven er na extractie van alle stoffen, die men thans als „vitaminen” heeft gekarakteriseerd, in onze levensmiddelen nog onbekende, voor de voeding van groot belang zijnde, verbindingen over. Zoo is bijvoorbeeld vastgesteld, dat in zomerboter naast de daarin voorkomende bekende vitamines (vitaminen A, D2 en D3) ook nog onbekende vitamines aanwezig zijn met een specifieke werking. Afwezigheid daarvan leidt eveneens tot afwijkingen in den groei.

Behalve dat het inzicht in de beteekenis van deze essentiële stoffen, de vitamines, toenam, verdiepte zich in die jaren de kennis van de in het levende organisme werkende opbouw- en afbraakprocessen (groei en rijping), derhalve ook van de werking der *enzymen of fermenten*. Zeer kleine hoeveelheden van deze typische stoffen, van doorgaans niet vaststaande samenstelling, veroorzaken reeds zeer belangrijke chemische omzettingen, o. a. in de verwerking van suiker, vet en eiwit en hun werking is in hooge mate afhankelijk van de temperatuur en van de samenstelling (bijv. den zuurgraad) van de oplossing (het celsap), waarin zij werkzaam zijn.

Juist ook nádat de groei is beëindigd, het proces van het „afsterven” van bijvoorbeeld de geplukte aardbei of

de gesneden groente geleidelijk en steeds sneller om zich heen grijpt, is hun werking uiteraard voor de levensmiddelenindustrie van het grootste belang, naast de reacties veroorzaakt door *schimmel- en bacteriegroei*.

Onderzoekingen werden gedaan naar de wijziging in het vitaminegehalte en naar het verloop van belangrijke enzymatische processen, juist tusschen het tijdstip van oogsten/vargen/slachten en dat van invriezen. Dat wil niet zeggen, dat nu een min of meer volkomen inzicht is verkregen. Integendeel; hier liggen nog wijde, onontdekte gebieden aan den zellkant der praktische wetenschap: het „Niemandland” voor den strijdbaren, op de praktijk gericht geest.

Speciaal werd ook de remmende invloed van lage en in de laatste jaren van zeer lage temperaturen tijdens het bewaren „gemeten”. (Men denke hierbij aan de door onzen beroemden landgenoot, den Rotterdammer Prof. Van 't Hoff, gevonden wet, dat bij verlaging van temperatuur alle reacties vertraagd worden.)

Zooals de praktijk het pleegt uit te drukken: men be-wees wetenschappelijk, waarom en in hoeverre „een vrieshuis geen ziekenhuis” is; waarom aan een niet volkomen versch artikel door het vriezen niets kan worden verbeterd en waarom een reeds bedervend artikel door het invriezen alleen van de onaangename lucht kan worden bevrijd, zoolang het althans laag genoeg bevroren blijft; en men constateerde tevens, dat, zooals bij een goed gechambreerde Bourgogne bij stijgende temperatuur het bouquet „opkomt” en daarna zelfs vervluchtigt, omgekeerd bij zeer lage temperaturen van vrijwel alle snel bedervende *versche* levensmiddelen de natuurlijke eigenschappen kunnen worden behouden, dus ook de vitaminen.

In levensmiddelentechnologisch opzicht gedragen zich de plantaardige en dierlijke levensmiddelengrondstoffen bij toepassing van het snelvriesprocédé uiteraard verschillend, meestal ook al naar ras of variëteit, grondsoort, bemesting of voeding. Maar het begrip „versch” en de afwijkingen daarvan konden in vele gevallen objectief worden vastgesteld. Het doorslaggevend belang van een snelle verwerking na den oogst, de vangst of het slachten drong via research-laboratoria en proefbedrijven in de praktijk dieper door.

Amerikaansche onderzoekers, voornamelijk van regeeringsproefbedrijven, leverden hiervoor het praktisch-wetenschappelijke pionierswerk, onder voortdurenden en sterken drang van de bevoegde regeeringsinstanties te Washington en in de diverse Staten. Typeerend is, dat deze drang moest uitgaan van de zijde van land- en tuinbouw, veeteelt en visscherij. De bestaande verwerkings-industrieën toonden meer tegenwerking dan steun.

Een der groote kernproblemen bleek nog bij de verpakking te liggen, die zooveel mogelijk dampdicht behoort te zijn, vooral bij langen bewaarduur.

Het snelvriesproces.

Ontdekt werd verder, dat bij het snel op zeer lage temperatuur brengen in dierlijke en plantaardige weefsels uitsluitend zeer fijne ijskristallen worden gevormd; men denke aan de fijne sneeuw bij felle, koude sneeuwjacht („Firnschnee”). Op deze wijze worden de celweefsels minder beschadigd dan door de groote ijskristallen, welke zich vormen bij langzamer bevriezen; na het ontdooien blijkt de weefselstructuur minder te zijn aangetast en er treedt minder sapperlies op. Onderzoekingen hieromtrent zijn nog steeds gaande.

Daarenboven wordt door het snel invriezen de reversibiliteit, de omkeerbaarheid van het vriesproces, bevorderd. Bij het bevroren van een oplossing, in dit geval een colloïdale, wordt namelijk alleen het water tot kristallen bevroren. De suikers, de zouten, de eiwitten e.d. in de celsappen van dier of plant concentreeren zich dus voortdurend meer in het nog overblijvende niet gekristalliseerde deel¹⁾. Bij het ontdooien worden de in het celsap

in colloïdalen toestand aanwezige aroma- en voedingsstoffen (b.v. suiker, eiwit, zouten e.d.) na het met kleine kristallen snelvriezen beter weer in het dooiwater opgenomen. Aldus wordt na het snelvriezen het celsap zooveel mogelijk weer in zijn oorspronkelijken toestand en concentratie gereproduceerd. Men denke hierbij aan het verschil tusschen het ouderwetsche grof gekristalliseerde roomijs en de fluweelen icecream uit de moderne installaties.

Hierbij gedraagt zich het ééne artikel, de ééne soort plant of dier, soms ook de ééne variëteit, anders dan de andere t.o.v. de beschadiging der celweefsels en de omkeerbaarheid van het vriesproces.

Lage gelijkmatige temperatuur tijdens het bewaren (—15° tot —20° C. al naar het artikel, voor visch nog lager) bevordert ook in dit verband het behoud van de kwaliteit, mede doordat het „omgroeien” tot groote kristallen min of meer wordt voorkomen. Indien dit „omgroeien” later toch optreedt, zullen er waarschijnlijk minder omvangrijke aaneengesloten ruimten gevuld met niet bevroren concentraat tusschen de „omgegroeide” kristallen bestaan dan indien zich bij het invriezen onmiddellijk groote kristallen vormen.

Een practisch voordeel van het snel invriezen is bovendien, dat de doosjes of pakjes hun vierhoekigen vorm volkomen behouden en niet onregelmatig uitzetten.

Wat heeft men in Amerika sinds omstreeks 1932 bereikt en welke factoren speelden daarbij in hoofdzak een rol?

Allereerst kon van de verschillende zeer snel bedervende levensmiddelen — visch, groente, zacht fruit, gevogelte en vleesch en in zekeren zin ook van melk, room en voor bakkerijen bestemd eierstruif — een houdbaar, gestandaardiseerd, uniform kwaliteitsartikel gefabriceerd worden *met practisch alle eigenschappen van het versche product: kleur, smaak, aroma, vitamine- en pectinegehalte*²⁾ en ten deele ook structuur.

Op de methoden van voorbereiding en snelvriezen zal hier niet al te diep worden ingegaan. *Visch* wordt onmiddellijk na de lossing, zoo mogelijk dadelijk na de vangst, in stukloon (met kwaliteitscontrole) van kop, staart, huid, vinnen, ingevanden en graten ontdaan (gefileteerd), ingepakt, snelgevroren en, in „overdozen” gepakt, weggestapeld. Op de individueele pakjes wordt vischsoort, kwaliteit en quantiteit, alsmede datum van fabricage vermeld.

Met *gevogelte en vleesch* wordt evenzoo gehandeld. Bij gevogelte worden de botten niet verwijderd.

Groenten worden vóór het invriezen „geblancheerd” (blanched or scalded) d.w.z. in heet water of stoom verhit, teneinde voor lage temperaturen ongevoelige enzymen te inactiveren. Daarna wordt de groente verpakt in blok-vormige doosjes ter grootte van een baksteen, soms ook in papieren bekertjes, en in die verpakking snel ingevroren; of wel zij wordt eerst snel ingevroren en na het invriezen ingepakt.

Zacht fruit (frambozen, aardbeien, bessen) wordt vóór het invriezen, na gewoonlijk met suiker te zijn behandeld, ingepakt als boven en snel ingevroren.

De *afvallen* van ingevroren visch, vleesch, groenten, enz. worden zooveel mogelijk verwerkt. Men verwerkt deze b.v. tot kostbare pharmaceutische producten, zooals vitamine- en hormoonpreparaten, vischmeel, vischleer, beenderlijm, gelatine, enz.

Het eerst voor snelgevroren visch, zacht fruit en groenten, ontwikkelde zich in enkele jaren een geheel nieuwe branche van producenten, groot- en kleinhandel. De productie werd in de eerste jaren vooral in het Westen, in Washing-

¹⁾ Zoo bevriest concentraat van sinaasappelsap practisch nooit volkomen. Bij 0° tot —8° C. is het nog vloeibaar, bij —28° C. taai als rubber en bij —93° C. nog kneedbaar.

²⁾ Pectine is het stollende, geleachtige bestanddeel van vruchten, dat aan jams van het versche product het typische, halfvaste karakter verleent.

ton en Oregon ter hand genomen door vrieshuizen, ice-cream-fabrikanten en conservenfabrieken, die hun vroegere bedrijven aanvulden of aanpasten, en door den gangmaker van het vriesprocédé, het grootte Concern General Birds Cy., met haar dochterondernemingen Frosted Foods Cy. en Frosted Sea Foods Cy. Met groots opgezette reclame- en verkoopcampagnes werd het eerst nog zeer dure, nieuwe verpakte merkartikel bij den grootverbruiker en den particulier geïntroduceerd, en via eigen vrieskasten, vaak in eigen winkels, aan den man gebracht als inderdaad een artikel van een klasse op zichzelf. Oorspronkelijk werd door de maatschappij een zéér ruime winstmarge behaald als producent en/of distribuut. Voor zoover verkocht werd via niet tot het concern behorende winkelbedrijven werden deze voor een reeks van jaren tot uitsluitende afname van G.F.-producten gebonden.

Met het stijgen van den afzet, via het eigen net van op serie gefabriceerde winkelvrieskasten, nam de invloed van het concern op dit gebied toe; sommige verbouwers en voorberekende conservenfabrieken werden min of meer afhankelijk.

Reeds na een paar jaren begon een der leidende New-Yorksche groothandelaren in versche groente onder het eigen merk „Honor Brand” in het Westen (Washington—Oregon) in loon te laten fabriceren voor afzet aan groote verbruikers in New York, in scherpe concurrentie met General Foods³⁾. In 1938 leed deze firma groote verliezen.

Naast deze twee in omzet groote, in opzet (merkartikel) eenigszins analoge, maar toch ook zeer verschillend georiënteerde organisaties, ontwikkelden zich verschillend georiënteerde, Oregon en later in Californië, een groot aantal, óók wel onder eigen merk fabricerende, firma's met voor een deel geen of slechts een bescheiden verkoop- en distributie-apparaat voor particulieren. Hun eigen afzet was vooral op de groote verbruikers gericht.

In 1937 begon men ook in de Oostelijke Staten te produceeren, en wel voor de General-Frosted Foods. Zeer belangrijk was daar de teelt van asperges, erwten, bonen en mais of de bekende, gemechaniseerde uitgestrekte zavelgrond-farms van Mr. Seabrook in Bridgeton (N.J.) bij Philadelphia, die naar mijn indruk bezig was zich met handen en voeten aan de General Foods te binden.

In 1939 stond tegenover een sterk gestegen productie van snelgevroren zacht fruit (140.000.000 lbs. tegen 129.000.000 lbs. in 1938) een van 89.000.000 lbs. op 72.000.000 lbs. gedaalde productie aan snelgevroren groente, gevolg van de overmatige stijging in 1938 (1937: 72.000.000 lbs., waarvan 55.000.000 lbs. in de, zooals gezegd, voor het eerst in grooten omvang meeproduceerende Oostelijke Staten (General Foods)). Typeerend is, dat de General Foods in 1938 niet over onverkochte voorraden te klagen had, zooals de meeste overige producenten met minder efficiënte en eenzijdiger afzetorganisaties en deels slechtere qualiteiten.

Tenslotte werden — een geheel andere phase — in vele plaatsen van Amerika zoogenaamde *lockerplants* ingericht, veelal in aansluiting aan bestaande vrieshuizen, waar voor particulieren en anderen een soort groote safe-loketten op lage vriestemperatuur worden verhuurd. Daarin bewaren de cliënten van het „locker”-bedrijf de zelf verbouwde of midden in het seizoen gekochte levensmiddelen, nadat die door het „locker”-bedrijf volgens vaste tarieven in loon deskundig zijn schoongemaakt, vóór bewerkte in gevroren en aan den cliënt afgeleverd om ze in zijn eigen „safe-loket” achter slot te doen. Aldus kunnen handelaars, grootverbruikers en particulieren telkens in het seizoen de topqualiteiten in diverse producten tegen zeer lage prijzen inslaan (kalfsvleesch in de vroege voorjaarsmaanden, daarna kuikens en boter; in den zomer aardbeien, frambozen en bessen, alsmede spinazie, doperwten en boontjes; in den herfst varkensvleesch en in den winter

³⁾ Het Birds Eye patent was nl. geenbasis-machinepatent.

rundvleesch). Al deze artikelen haalt de cliënt dan later successievelijk kant en klaar in porties uit zijn „locker”.

Zoo zijn in Amerika diverse schakels in de distributieketen in het leven geroepen, waaruit de zgn. „vriesketting” is gevormd. Ter voltooiing daarvan moesten speciaal bij den kleinhandel vrieskasten geplaatst worden. En ook in Amerika werd van vele zijden verzet ondervonden.

Maar toen eenmaal door de General Foods Company een, oorspronkelijk bescheiden, distributie-organisatie was gecreëerd en het netelige verpakkingsprobleem geleidelijk beter was opgelost, betekende dit bij de later logisch opgezette uitbreiding, dat de inkoop en de qualiteitsbeoordeling in handen van *die* bedrijven geconcentreerd werden, die over dat volkomen nieuwe distributie-apparaat voor een inderdaad *superieur verpakt merkartikel* beschikten. De afnemer van *hun* artikelen bepaalde, al naar soort en qualiteit, den prijs, die voor de beste grondstof kon worden besteed, al werd die principieel zoo laag mogelijk gedrukt. De consumenten leerden (weer) het onderscheid in smaak kennen tusschen de ééne en de andere variëteit van b.v. snelgevroren aardbeien, spinazie, doperwten, e.d., waarvan zij — en ook vele detaillisten — het verschil in verschen staat op het oog niet zouden hebben kunnen vaststellen. Maar zij proefden best, dat het merk X het dichtst de door hen het meest geprefereerde versche aardbei, spinazie of dopper van hun eigen tuin of groenteboer, resp. het malsche versche voorjaarsproduct benaderde. Zooselver in Amerika werd ook de smaak „gestandaardiseerd”. Net als bij ons voor de thee e.d. geen standaard dus ook visch en vleesch in porties, groenten en fruit in pakjes, zoodat ieder naar zijn smaak steeds dezelfde soort en qualiteit kon koopen, als op het pakje stond aangegeven.

Zooals gezegd, de invloed van deze bedrijven als koopers op de markt van de eerste qualiteit versche producten nam toe; verschillende producenten (teeltcontracten) en bewerkingsbedrijven werden in meerdere of mindere mate afhankelijk van het machtige concern met het eigen, in enkele jaren uitgebouwde, groote distributie-apparaat en vele aan het concern gebonden outsider-detaillisten.

Waarom het probleem der distributie in Amerika eerder dan in Europa kon worden opgelost.

In de distributie zat dus uiteindelijk in Amerika de kneep, die daar echter, eerder dan in Europa, kon worden opgelost en wel vooral door de volgende omstandigheden:

1°. Door de groote transportafstanden en de heete droge zomers, was de voorziening der groote centra met versche artikelen (visch, vleesch, gevogelte, groente en fruit) buiten het locale productieseizoen kostbaar en kwalitatief slecht, althans niet altijd even goed. Wel werd het versche product tijdens het transport op diverse wijzen gekoeld (even boven 0° C. of in smeltend ijs), doch dit was op zichzelf al duur en het lag dan toch weer in de winkels te verflensen en achteruit te gaan. Vandaar dat de snelvriesconserven veld won, allereerst ten koste van het van verre aangevoerde versche product, waarop het zelfs een voor-sprong had: uniforme „fresher than fresh” qualiteit; geen verlies door bederf; „ready for table”; voor groote keukens gemakkelijk controleerbare netto-quantiteit: een bepaald aantal porties uit een pak. (Er zijn overigens inkoopers, die juist om deze laatste, voor groote keukens alleen aldus bereikbare, contrólémogelijkheid, het artikel „niet moeten hebben”!).

2°. Machtsposities van groote bedrijven bij de distributie van verspakte merkartikelen, veelal beschikend over een eigen distributienet, berusten, zooals bekend, in de Vereenigde Staten meer nog dan in Europa op reclame. Groote bedrijven met filiaalwinkels hadden zich tot nu toe niet aan versche levensmiddelen gewaagd; de onmogelijkheid van contróle op gewicht en qualiteit en voorts het risico van bederf, waren te groote bezwa-

ren gebleken. Door de snelvriesmethode werd de mogelijkheid geschapen deze bezwaren te omzeilen; voor de bederfelijke en oncontroleerbare artikelen kwamen verduurzaamde artikelen in standaardverpakkingen in de plaats. Daardoor ontstond voor de groote filiaalbedrijven de mogelijkheid, hun omzet van verpakte merkartikelen te vergrooten met snelgevroren levensmiddelen, die in verschen staat, vooral wegens het risico van bederf en het verlies in gewicht, tot dusverre met-hooge detailmarges waren omgezet. De leveranciers van deze onder merk verpakte waar konden hun positie bovendien versterken door het voor outsider-winkels beschikbaar stellen van winkelvriescasten, met afname-verplichting op langen termijn van uitsluitend hun merkartikel.

3°. De hooge levensstandaard in Amerika maakt het mogelijk, dat men er in de particuliere huishoudens op iedere zeven inwoners één koel- of één vriescast (frigidaire en dergelijke) vindt. Hierbij moet het volgende worden vermeld. De snelvriesconserven blijft, indien zij dik en gesloten in losse kranten gewikkeld wordt, bij kamertemperatuur gedurende 15—20 uur voldoende koud. In een gewone koelkast bewaart men ze in Amerika overigens 3 à 4 dagen. Men bedient daar de grootverbruikers zonder eigen koelkast dagelijks; die met eigen koelruimte 2 à 3 maal per week. In de vriesruimte van de eigen frigidaire kan men de snelvriesconserven op minus 18° C. zeer lang bewaren.

4°. Uit diverse overwegingen werd het nieuwe procédé van regeeringswege terecht gepropageerd. Ongetwijfeld geschiedde dit mede in verband met het streven om voor consumptie-artikelen objectieve, naar de verbruikswaarde, gedifferentieerde „standards”, „grades” en/of „national marks” in te voeren ter bescherming van het koopende publiek en ten behoeve van den producent/teler; hetgeen bij deze zeer snel bedervende verse levensmiddelen tot nu toe natuurlijk op praktische bezwaren was gestuit. Maar een zeer groote rol speelde daarbij het feit, dat de natuurlijke eigenschappen van het verse product in de snelvriesconserven vrijwel geheel worden bewaard. In de New-Yorksche ziekenhuizen werd het gebruik van snelgevroren groente en fruit zelfs dwingend voorgeschreven; in hoeverre bij dezen dwang, gemotiveerd met het oog op het hooge vitaminegehalte van voorjaarsprimeurs in het bijzonder, de persoonlijke opvatting van den inkoopende ziekenhuizen een rol speelde, kon niet worden nagegaan.

5°. De vierhoekige verpakking levert alleen al tegenover de ronde blikverpakking een besparing aan ruimte en verpakkingsmateriaal (kisten en dozen) van 1/3, terwijl niet, zoals bij de blikconserven, 1/4—1/3 van het eindproduct nog weer uit water bestaat. Ook tegenover de blikconserven wordt dus een zeer belangrijke gewichts- en volumebesparing bereikt, terwijl bovendien het conserveren ook in Amerika duurder was dan het papieren doosje of zakje.

6°. Last not least: Na verwijdering van de afvallen van visch en vleesch en na de vóórbewerking van de groenten, blijft, na het snelvriezen van de *groente en de visch* (die hier even apart behandeld worden), aan gewicht en aan volume, blijkens onderstaande cijfers, slechts de helft tot één vierde over.

Artikel	Gewicht in pCt. van versch	Volume in pCt. van versch
<i>Voornaamste groenten:</i>		
Spinazie.....	40—50 pCt.	20—25 pCt.
Doperwten ¹⁾	33 pCt.	20—25 pCt.
Boonen.....	80—90 pCt.	50—60 pCt.
<i>Visch</i> ²⁾ :		
Ronde visch.....	55—65 pCt.	ca. 50 pCt.
Platte visch.....	35—45 pCt.	ca. 40 pCt.

¹⁾ Versch niet vervoerbaar.

²⁾ Hierbij is geen rekening gehouden met het volume en het gewicht van de ijstoefvoeging bij transport in „verschen” staat.

Het is duidelijk, dat ook hierdoor de kosten van transport, en meer nog het gebruik van wagens — vooral bij de groote afstanden, die in Amerika moeten worden afgelegd — belangrijk dalen, ondanks het feit, dat voor een transportduur van meer dan 5 à 10 uur (al naar weersomstandigheden) speciale goed geïsoleerde vrachtauto's, spoorwagens of laadkisten „containers” moeten worden geconstrueerd en eventueel „droog ijs” (vast koolzuur) moet worden bijgevoegd.

Al deze gunstige factoren hebben de groote ontwikkeling van de snelvriesconserven in Amerika in de hand gewerkt. Het is dan ook geen wonder, dat dit voorbeeld tot navolging prikkelt, vooral daar, waar de problemen van volksvoeding, speciaal van de bevolkingsmassa's in de steden der industriecentra, of van afzet van agrarische producten actueel zijn.

Aan de ontwikkeling, welke het snelvriesbedrijf reeds thans in Duitschland vertoont, en de wijze, waarop het aldaar is en wordt bevorderd, wijden wij een volgend artikel, om daarna de positie van Nederland ten deze te belichten.

Mr. H. J. ONNES.

DE VASTSTELLING DER PRIJZEN DER AKKERBOUWPRODUCTEN VOOR DEN OOGST 1941.

In het begin van Maart van het loopende jaar is door het Rijksbureau voor de Voedselvoorziening in Oorlogstijd de vaststelling van de prijzen van de akkerbouwproducten voor den komenden oogst bekend gemaakt. De hieronder voor enkele van de belangrijkste producten opgenomen prijzen gelden, wat de granen, zaden en peulvruchten betreft, bij overname per 1 September voor het boerenschoon product van gemiddelde kwaliteit. Het bewaarloon, dat bij latere afname betaald zal worden, wordt nog nader geregeld.

De prijzen per 100 kg. zijn als volgt:

Tarwe	f 13.25
Rogge	„ 12.75
Haver	„ 9.50
Zomergerst	„ 11.90
Groene erwten	„ 15.—
Gewone bruine boonen	„ 22.50
Veldboonen	„ 15.—
Koolzaad	„ 20.—

De prijs voor suikerbieten zal voorts f 16.— per 1000 kg. bedragen.

De redenen van de vaststelling der prijzen.

Medegedeeld werd, dat er bij de prijsverhouding tusschen de verschillende producten van uitgegaan is, dat de teelt van die gewassen, welke voor de voedselvoorziening van het Nederlandsche volk onder de huidige omstandigheden van het grootste belang zijn, het beste wordt beloond. Door deze regeling blijft de teler zoo vrij mogelijk in zijn beweging op zijn bedrijf, kan hij rekening houden met bodem, voorvrucht en andere omstandigheden en wordt hij niet gedwongen iets voort te brengen, waarvoor de verhoudingen op zijn boerderij minder geschikt zijn.

Bij de uiteenzettingen, welke de Directeur-Generaal voor de Voedselvoorziening naar aanleiding van de vaststelling der prijzen heeft gegeven, kwamen een drietal overwegingen tot uiting. In de eerste plaats wilde men het prijspeil zoo laag mogelijk houden, in de tweede plaats werd een zekere aanpassing tusschen het Nederlandsche en het Deutsche peil nagestreefd, en in de derde plaats wilde men, zoals hierboven reeds is vermeld, die producten stimuleeren, welke voor onze voedselvoorziening thans van het grootste belang zijn.

Naar aanleiding van deze overwegingen kan het volgende worden opgemerkt.

1°. Over het prijspeil.

Het prijspeil van de akkerbouwproducten is in een ruilmaatschappij met vrijen handel, vrije voortbrenging en vrije prijsvorming in hooge mate bepalend voor het algemeen prijspeil. Een indruk van het verloop der prijzen van de voornaamste der bedoelde producten geeft het volgende overzicht:

komen vrije prijsvorming onder de huidige oorlogsomstandigheden een veel hooger niveau bereikt zou worden. In dit licht moet dan ook waarschijnlijk de overweging van den Directeur-Generaal voor de Voedselvoorziening, dat men het prijspeil zoo laag mogelijk wilde houden, gezien worden.

Wat de verhouding tegenover het buitenland betreft,

Product	Gemiddelde marktprijzen per 100 kg						Richtprijzen per 1 September per 100 kg.		
	1913	1928	1929	1931	1933	1935	1939	1940	1941
Tarwe	8.88	11.57	10.98	6.32	—	—	11.— ¹⁾	11.50	13.25
Rogge	7.40	11.69	9.36	4.76	4.68	7.22	9.— ²⁾	10.50	12.75
Zomergerst ..	7.61	11.61	9.10	5.93	5.11	7.56	9.40 ²⁾	10.40	11.90
Haver	7.64	11.64	9.14	5.73	4.47	6.33	8.— ²⁾	8.50	9.50
Groene erwten	11.62	23.87	15.59	9.95	11.55	9.79	10.35 ²⁾	12.50	15.—

Product	Gemiddelde marktprijzen per 1000 kg						Richtprijzen per 1 September per 1000 kg		
	1913	1928	1929	1931	1933	1935	1939	1940	1941
Suikerbieten ..	12.—	18.50	16.—	10.25	11.—	10.—	11.25	14.—	16.—

¹⁾ Jan. 1940 ²⁾ Nov. 1939

Wat de voornaamste granen, tarwe, rogge, haver en gerst betreft, ziet men, dat de prijzen zijn vastgesteld iets boven het niveau van 1928.

Zooals men weet, was het niveau vóór 1928 hooger dan thans, vóór den oorlog 1914—1918 echter belangrijk lager. Het blijkt, dat dus nu een prijspeil wordt nagestreefd, dat vrij belangrijk hooger is dan dat van 1913. Het is na 1929 langen tijd het streven van de landbouworganisaties geweest om door regeeringsingrijpen het peil van 1913 te bereiken. Dit streven berustte op de overweging, dat de toestand in den landbouw en ook daarbuiten vóór den wereldoorlog gunstig was te noemen, en de meening heerschte, dat, indien dit prijspeil weer zou worden bereikt, ook in het huidige tijdsgewricht de welvaart weer hersteld zou zijn.

Deze meening was echter onjuist, omdat men de toestanden in 1913 en na 1930 niet enkel aan de prijzen kan beoordeelen. Na 1913 was in de eerste plaats het loonpeil sterk gestegen, doch vooral het schuldvolume in en buiten den landbouw (waterschaps-, gemeente- en staatschulden) was zoodanig toegenomen, dat een prijspeil gelijk aan dat van 1913 onder de loon- en schuldverhoudingen van 1930 nog een voor de algemeene welvaart te laag landbouwersinkomen tot gevolg zou hebben gehad. De meeste schulden, welke thans nog bestaan, zijn aangegaan in de periode tusschen 1915 en 1930, toen het algemeen prijspeil hoog en soms zeer hoog was. Ook de internationale credietstructuur was na 1925 zoodanig, dat bij prijsdalingen de door de debiteurlanden verschuldigde rente niet uit de actiefsaldi der handelsbalansen betaald kon worden; hierdoor is de internationale handel in de grootste moeilijkheden gekomen, mede als gevolg van de door de betalingsmoeilijkheden gevoerde handelspolitiek. Dat met het oog op de binnenlandsche ruilverhoudingen thans een prijspeil wordt nagestreefd, dat ongeveer op de hoogte van 1927—1928 ligt en belangrijk boven dat van 1913 uitkomt, lijkt ons dan ook juist.

Naar onze meening waren de omstandigheden sedert 1928 zoodanig, dat het prijsniveau door een doelbewuste economische politiek in het belang van de volkshuishouding reeds toen ongeveer op het thans gekozen peil had moeten worden gestabiliseerd.

Inmiddels is men in den landbouw nog niet algemeen ingenomen met de thans vastgestelde prijzen. Velen zijn nl. van meening, dat de uitgaven onévenredig zijn gestegen en dat moeilijkheden met de kunstmestvoorziening, de bodembewerking en het transport de rentabiliteit ongunstig zullen beïnvloeden.

Anderzijds moet worden opgemerkt, dat bij een vol-

wordt een aanpassing bij het Duitsche prijspeil nagestreefd. Tot voor kort werd in ons land zooveel mogelijk de wereldmarkt gevolgd, en wanneer dit tot onoverkomelijke moeilijkheden voor de producenten leidde, werd door bijzondere, incidenteele regelingen getracht de allereerste bezwaren op te heffen. Intusschen bestond er reeds sedert eenige jaren eigenlijk geen „wereldmarkt” meer, althans in zoverre niet, dat er geen belangrijk land ter wereld was, waar — in het binnenland — tegen wereldmarktprijzen gekocht kon worden. Wij verstonden onder prijzen van de wereldmarkt daarom die prijzen, waarvoor de exportlanden naar elders verkochten. Duitschland daarentegen heeft sedert 1933 het systeem der vaste prijzen ingevoerd en heeft daarbij de granen gebracht op een hoogte, welke nog vrij veel boven de Nederlandsche richtprijzen van 1941 ligt.

Hieronder volgen de prijzen van de belangrijkste granen in Duitschland:

	Prijzen per 100 kg in R.M.	te Berlijn (Oct. 1940) omgerekend in guldens
Tarwe	20.—	15.—
Rogge	18.30	13.73
Voedgerst	16.80	12.60
Haver	18.—	13.50

Vergelijkt men de Nederlandsche richtprijzen van thans met die van vorige jaren, dan blijkt het streven naar aanpassing bij het Duitsche niveau zeer zeker te bestaan.

Met het oog op de toekomstige ontwikkeling der economische toestanden in ons land en in ons werelddeel schijnt een groote mate van stabiliteit op een redelijk niveau van het allergrootste belang. Het kan niet ontkend worden, dat een zekere mate van redelijkheid op het gebied der akkerbouwproducten thans is bereikt. Voor de toekomst is het dan echter noodzakelijk, dat de onkosten van het landbouwbedrijf binnen de perken worden gehouden en derhalve o.a. de prijzen der noodzakelijke grondstoffen niet tot een onredelijk hoog peil stijgen.

2°. Over den invloed op de voortbrenging.

Het prijspeil van de landbouwproducten op zichzelf heeft, zooals de geschiedenis leert, weinig invloed op de totale voortbrenging. De bodem is een gegeven grootheid, waarvan de omvang slechts zeer langzaam vergroot kan worden; vooral binnen de grenzen van ons land, dat over het algemeen reeds een zeer hoogen graad van cultuur heeft bereikt. Maar zelfs voor de wereld als geheel gezien bleken, vóór 1914, jaren met hooge prijzen slechts

weinig meer uitbreiding van de landbouwproductie tot gevolg te hebben, dan jaren met lage prijzen.

Ook in ons land is de totaal gecultiveerde bodemoppervlakte na jaren met slechte prijzen nimmer afgenomen.

Wel is daarentegen gebleken, dat de verhouding der prijzen van de verschillende akkerbouwproducten ten opzichte van elkaar van grooten invloed is geweest op den omvang van de productie van elk gewas op zichzelf beschouwd. Zoo trad na 1929 een stagnatie in van de toename der oppervlakte met granen beteeld, terwijl het graslandareaal in ons land sterk uitgebreid werd. Dit stond in verband met de prijsdaling, welke eerst op het gebied der akkerbouwproducten en pas later ook op dat der veehouderijproducten optrad. Na de invoering van den tarwesteun werd (in 1931 en latere jaren) de tarwe-oppervlakte sterk uitgebreid ten koste van de overige granen en van andere akkerbouwproducten. Toen in 1933 ook de gerst en de rogge gesteund werden, kon de totale graanoppervlakte verder sterk toenemen, waarbij de tarwe op eenzelfde niveau bleef en de haver nog iets terugliep. Sedert dien tijd is de oppervlakte grasland weer afgenomen als gevolg van de mindere rentabiliteit van het veehouderijbedrijf tegenover den akkerbouw.

Ook bij de thans vastgestelde prijsverhoudingen moeten uitbreiding van den akkerbouw in zijn geheel tegenover de veehouderij worden verwacht. Dit is noodzakelijk, omdat in het belang van de voedselvoorziening in de eerste plaats die producten geteeld worden, welke wij tot dusver invoerden, zooals de granen, en voorts b.v. aardappelen, die bij het te verwachten vettekort als een belangrijk aanvullend volksvoedsel kunnen worden beschouwd. Dit is in hooge mate onaangenaam voor de veehouderij, vooral waar deze reeds sedert 1931 (maar vooral sedert 1933) tegenover den akkerbouw in een ongunstige positie is gekomen.

Wat de akkerbouwproducten onderling betreft, heeft men de prijzen van de het meest gewenschte producten relatief hooger gesteld dan die van de minder gewenschte. Dit blijkt, wanneer men het staatje op pag. 308 beschouwt, waarin de prijzen der verschillende jaren met elkaar zijn vergeleken. Vooral tarwe en rogge zijn b.v. tegenover 1928 hoog geprijsd, gerst minder en haver nog minder (de groene erwten waren in 1928 vrij duur). De bedoeling hiervan is, dat zooveel mogelijk tarwe en rogge, daarna gerst en zoo weinig mogelijk haver geteeld wordt. Ook de prijzen van de aardappelen zijn zoodanig, dat, vooral in de zandstreken, op een uitbreiding van deze cultuur gerekend kan worden.

Wat de haver betreft, zal, ondanks den betrekkelijk lagen prijs, steeds een vrij belangrijke oppervlakte met dit gewas bezaaid worden; in de eerste plaats, omdat dit product voor veevoeder op de bedrijven zelf wordt gebruikt, en in de tweede plaats, omdat men dit graan voor de vruchtwisseling zeer goed kan gebruiken tegenover de andere granen. Wat de groene erwten (en andere vlinderbloemigen) betreft, is de prijs betrekkelijk laag in vergelijking met tarwe en rogge. Toch zal, in verband met het in vele landbouwbedrijven heerschende gebrek aan stikstofmest, ook hier een belangrijke uitbreiding van de teelt verwacht kunnen worden, aangezien dit gewas ook zonder of met slechts weinig stikstofbemesting een redelijke opbrengst kan geven, hetgeen met granen niet het geval is.

Dr. Ir. M. D. DIJT.

HET VERBRUIK VAN SUIKER IN NEDERLAND SEDERT 1921.

Het totale Nederlandsche suikerverbruik per jaar is reeds over een lange periode bekend. Aan de vraag, hoe groot het verbruik van suiker in de gezinnen is, werd daarentegen vrijwel geen aandacht besteed. Toch is in een tijd als deze, waarin regeling van het verbruik een be-

langrijke taak is voor de overheid, de kennis daarvan van belang. In dit artikel wordt een schatting gemaakt van de totale in Nederlandsche huishoudingen verbruikte hoeveelheden suiker in de jaren 1921—1938. Hieronder worden niet gerekend de hoeveelheden, die verwerkt in artikelen als jam, chocolade, e.d. de huishoudingen bereiken, doch uitsluitend suiker, die als zoodanig in de gezinnen wordt verbruikt.

Het Maandschrift van het C.B.S. publiceert in normale tijden maandelijks de totale in consumptie gebrachte hoeveelheid suiker. Van deze hoeveelheden kan worden aangenomen, dat zij, ofschoon misschien niet steeds in dezelfde maand, dan toch wel korten tijd daarna de consumenten bereiken. De gegevens hebben betrekking op de met accijns belaste hoeveelheden, zoodat geen correcties wegens in- of uitvoer behoeven te worden aangebracht. Bij den invoer wordt immers accijns betaald, terwijl van de voor uitvoer bestemde suiker geen accijns verschuldigd is, of wel deze bij uitvoer wordt teruggegeven.

Teneinde het huishoudelijke verbruik van suiker te bepalen, moet de in consumptie gebrachte suiker vermindert worden met de hoeveelheid, die in de industrie wordt verwerkt. Omtrent dit laatste quantum zijn vrijwel geen gegevens beschikbaar, zoodat van het huishoudelijke verbruik slechts een schatting mogelijk is.

Een grove schatting kan als volgt uit de huishoudrekeningen van het C.B.S. worden afgeleid. Volgens deze is het gemiddelde suikerverbruik per gezin 73.7 kg. Het aantal gezinnen op 31 December 1935 wordt geschat op 1.907.000, zoodat bij benadering het totale verbruik in dat jaar $1.907.000 \times 73.7 \text{ kg} = 140.5$ miljoen kg bedroeg. Dit is 64.9 pCt. van de totale in consumptie gebrachte hoeveelheid. Bij deze schatting zijn echter verschillende factoren buiten beschouwing gelaten, o.a. het verbruik door afzonderlijk levende personen.

Invloed van het inkomen.

Bovenstaande schatting is verder ook reeds daarom te ruw, omdat geen rekening is gehouden met het feit, dat de gemiddelde inkomens der gezinnen in geheel Nederland niet overeenstemmen met die van de gezinnen, welke het materiaal voor het budgetonderzoek leverden. Voor de hierdoor noodige correctie werd als volgt te werk gegaan. Uit de huishoudrekeningen van het C.B.S. kon worden aangegaan, op welke wijze het suikerverbruik per gezin varieerde met de inkomensklasse ¹⁾. De gevonden relatie tusschen inkomen en suikerverbruik, die strikt genomen voor een bepaalde groep en slechts voor een enkel jaar gold, werd nu eveneens toegepast voor andere jaren, waarbij werd uitgegaan voor elk jaar van een representatief gemiddeld gezin, waarvan het jaarlijks inkomen is berekend uit de totale inkomens en het aantal gezinnen voor elk jaar.

Dit gemiddelde inkomen is bepaald door middel van een schatting van het aantal gezinnen. Uit de volkstellingen van 1920 en 1930 is namelijk het aantal gezinnen per duizend inwoners in die jaren bekend ²⁾. Deze aantallen werden lineair voor de overige jaren geïnterpoleerd, respectievelijk geëxtrapoleerd; hierbij is dus verondersteld, dat de verandering van de gemiddelde grootte der gezinnen gelijkmatig is en in dezelfde richting voortgang heeft gehad. Het gemiddelde gezinsinkomen is op grond hiervan berekend door het nationale inkomen, bepaald

¹⁾ Door middel van het berekenen van een kwadratische regressievergelijking werd een benadering van het suikerverbruik voor alle inkomens bepaald. Deze vergelijking luidde: $V^1 = 5.8 + 0.966 I - 0.073 I^2$, waarbij V^1 het berekende verbruik in tientallen kg en I het inkomen in duizenden guldens voorstelt. De correlatiecoëfficiënt bedroeg 0.87.

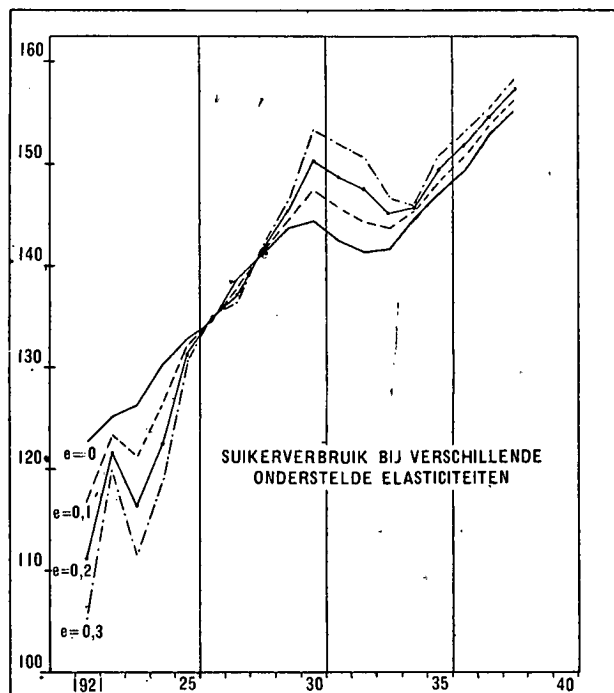
²⁾ Zie: „Volkstelling 1930”, dl. IX, pag. 31.

volgens de subjectieve methode ³⁾, te deelen door het aantal gezinnen. Substitutie van het aldus gevonden gemiddelde inkomen in de relatie tusschen suikerverbruik en inkomen gaf een schatting van het jaarlijkse verbruik per gezin ⁴⁾. Vermenigvuldiging van deze hoeveelheden met de aantallen gezinnen leverde vervolgens een benadering van het totale huishoudelijke verbruik. De op deze wijze gevonden hoeveelheden suiker voor huishoudelijk verbruik bleken gemiddeld 67.8 pCt. van de in consumptie gebrachte suiker uit te maken. Van de overige hoeveelheden kan derhalve worden verondersteld, dat zij door de suikerverwerkende industrieën zijn verbruikt.

Invloed van den prijs.

De benadering van het suikerverbruik, zooals deze hierboven op grond van de veranderingen der inkomens, is gevonden, is nog eenigszins nauwkeuriger te maken, door ook een invloed van den prijs aan te nemen. Hiertoe is het noodzakelijk een veronderstelling te maken over de elasticiteit van het verbruik ten opzichte van den kleinhandelsprijs. Het eenige gedeelte van de verbruikte hoeveelheid suiker, waarvoor op grond van de beschikbare gegevens de elasticiteit berekend kan worden, wordt gevormd door de hoeveelheid, welke wordt verbruikt door de chocolade- en suikerverwerkfabrieken; voor deze elasticiteit — ten opzichte van den groothandelsprijs — werd een coëfficiënt 0.8 gevonden. Waarschijnlijk is deze elasticiteit grooter dan die welke gevonden zou worden voor het totale industriële verbruik. Het is immers in chocolade- en suikerverwerkfabrieken mogelijk bij stijgenden suikerprijs artikelen met een lager suikergehalte te gaan vervaardigen. De elasticiteit van het totale suikerverbruik is aanmerkelijk kleiner (0.4), zoodat de elasticiteit van de huishoudelijke suikerconsumptie nog geringer zal zijn.

GRAFIEK I



Teneinde uit de verschillende mogelijkheden een keuze te kunnen doen, werd achtereenvolgens berekend hoe groot het huishoudelijke verbruik zou zijn bij de elasticiteit ten

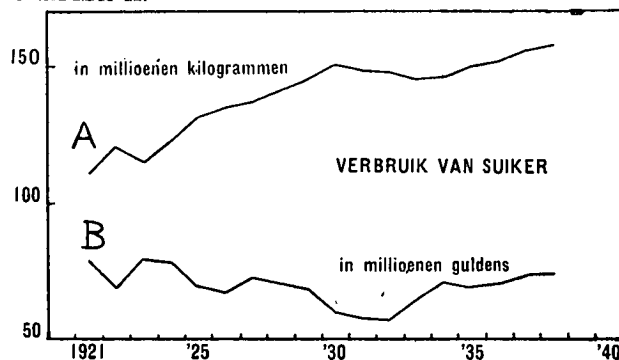
³⁾ Zie: Maandschrift C.B.S., Juni 1940, pag. 702.

⁴⁾ Deze relatie is niet lineair, dus mag, strikt genomen, niet het gemiddelde inkomen zonder meer gesubstitueerd worden. Daar echter de coëfficiënt van I² klein is en ook de afwijkingen van I van het gemiddelde gering zijn, is de invloed van de hierdoor veroorzaakte fout verwaarloosd.

opzichte van den kleinhandelsprijs 0.0, 0.1, 0.2 en 0.3. De uitkomsten van deze berekeningen verschillen onderling betrekkelijk weinig; zooals grafiek I laat zien. Vervolgens is berekend, welke elasticiteit ten opzichte van den groothandelsprijs het industrieel verbruik bij de gemaakte onderstellingen had. Als industrieel verbruik werd hierbij telkens aangenomen de totale in consumptie gebrachte suiker, verminderd met het berekende huishoudelijke verbruik. Deze elasticiteitscoëfficiënten bleken respectievelijk te bedragen 1.07, 0.87, 0.67 en 0.48. Van deze coëfficiënten is, op grond van de waarde, die bij de chocolade- en suikerverwerkfabrieken is gevonden, 0.67 de waarschijnlijkste. Hierbij behoort voor het huishoudelijke verbruik de elasticiteit ten opzichte van den kleinhandelsprijs met den coëfficiënt 0.2, welke derhalve als benadering is aangenomen. De op grond van deze elasticiteit berekende cijfers zijn weergegeven in onderstaande tabel (kolom 3) en in grafiek II (lijn A).

Jaar	In consumptie gebrachte suiker in miljoenen kg	Berekend huishoudelijk verbruik in miljoenen kg	Kleinhandelsprijs in gld. per kg.	Berekend huishoudelijk verbruik in miljoenen gld.	Verbruik per hoofd der bevolking in kg
1	2	3	4	5	6
1921	176.9	111.1	0.710	78.9	15.9
1922	178.8	121.7	0.565	68.8	17.2
1923	173.5	116.4	0.678	78.9	16.1
1924	176.9	122.5	0.641	78.5	16.7
1925	189.7	131.3	0.528	69.3	17.7
1926	193.9	134.8	0.496	66.9	17.9
1927	201.1	137.2	0.528	72.4	18.0
1928	209.5	141.4	0.496	70.1	18.3
1929	216.9	145.3	0.471	68.4	18.6
1930	234.4	150.3	0.396	59.5	18.9
1931	235.9	148.7	0.389	57.8	18.4
1932	236.6	147.5	0.389	57.4	18.0
1933	211.2	145.1	0.446	64.7	17.5
1934	209.1	145.5	0.490	71.3	17.3
1935	214.8	149.5	0.459	68.6	17.6
1936	217.4	151.8	0.459	69.7	17.7
1937	219.8	154.6	0.471	72.8	17.9
1938	228.9	157.3	0.465	73.1	18.0

GRAFIEK II.



Berekening van het verbruik.

Teneinde de geldswaarde van het verbruik van suiker te bepalen, werden tenslotte de hierboven berekende hoeveelheden vermenigvuldigd met de, naar de bevolking gewogen, gemiddelde kleinhandelsprijzen in de grootste gemeenten en de rest van Nederland. Als representatieve prijs voor „de rest van Nederland” werd de gemiddelde prijs volgens de door het C.B.S. bewerkte huishoudrekeningen over 1935/36 aangenomen, voor zoover deze was ontleend aan gezinnen, die niet in de grootste gemeenten woonden. Deze prijs kon slechts voor dit enkele jaar berekend worden, om welke reden de overeenkomstige suikerprijzen in de

overige jaren zijn bepaald door dit bedrag voor die jaren te vermenigvuldigen met de daarvoor gevonden verhoudingscijfers voor kleinhandelsprijzen van suiker.

In de tabel op pag. 310 (kolom 5) en grafiek II (lijn B) zijn de uitkomsten van deze laatste berekeningen vermeld.

Samenvatting.

Indien wij afzien van een onregelmatigheid in de eerste jaren van de onderzochte periode, welke is toe te schrijven aan den relatief lagen prijs in 1922, heeft het berekende verbruik een gelijkmatig verloop. Een maximum wordt bereikt in 1930, na welk jaar een daling inzet, die in 1934 haar dieptepunt bereikt, om daarna weder in een stijging over te gaan. Deze stijging is te verklaren uit den groei der bevolking, terwijl de daling in hoofdzaak ontstaat door de inkomensvermindering in de betreffende jaren. Tenslotte blijkt het gemiddelde verbruik per hoofd der bevolking een verloop te hebben, dat analoog is aan dat van het totale verbruik.

C. POSTMA.

BOEKBESPREKING.

Gegevens over de Nederlandsche sigarenindustrie. Productieverhoudingen, door Drs. J. A. J. M. Erens en Drs. R. A. P. van Iersel. Publicatie van het Economisch-Technologisch Instituut te Tilburg.

Door het verzamelen en ordenen van in verschillende publicaties aanwezig statistisch materiaal is het den samenstellers van bovengenoemd onderzoek gelukt eenige interessante aspecten betreffende de omstandigheden in de sigarenindustrie naar voren te brengen en hieraan enkele vrij waardevolle conclusies vast te knopen. Na te hebben aangetoond, dat er in den afzet in de jaren 1929—1939, waarover het onderzoek zich uitstrekt, een duidelijke verschuiving ten gunste van de goedkoopere soorten is waar te nemen, waarbij de totale waarde van den afzet, ondanks toeneming van de hoeveelheid, sterk is gedaald, wordt in een volgend hoofdstuk aanschouwelijk gemaakt, dat de uitvoer in dit geval niet de oorzaak van een en ander kan zijn. De export blijkt immers in de laatste jaren een slechts zeer ondergeschikte rol te spelen. De belangrijke overgang naar het verbruik van goedkope sigaren blijkt dus een gevolg van binnenlandsche omstandigheden te zijn. Nu valt juist in de bestudeerde periode de ook elders herhaaldelijk besproken rationalisatie van de sigarenindustrie. Deze had tot gevolg, dat aan de aanbodzijde krachten werkzaam konden worden, die de neiging vertoonden het aanbod tegenover de vraag tot onevenredige verhoudingen te doen aangroeiën, waardoor de geheele situatie in dezen bedrijfstak sterk werd bemoeilijkt. Om de productie-capaciteit in deze industrie weer tot de proporties van de, bijna geheel op de binnenlandsche markt steunende, verkoop-capaciteit terug te brengen, werd ook de wet op de mechanisatie van 1936 in het leven geroepen. Niettemin bleef de toestand in de sigarenindustrie ook nadien ongunstig, hoewel een verdere mechanisatie werd bemoeilijkt. Het onderzoek eindigt dan ook met de conclusie, dat deze en dergelijke vraagstukken, die de sigarenindustrie als geheel aangaan, langs organisatorischen weg onder het oog zullen moeten worden gezien.

F. W.

OVERHEIDSMAATREGELEN OP ECONOMISCH GEBIED.

HANDEL EN NIJVERHEID.

Afval. Nadere regeling van de inzameling van dierlijke afval ten aanzien van runderhoeven. (E.V. 2/5/41, pag. 633; Stct. No. 81).

Huur. Afkondiging van het Huurbeschermingsbesluit

1941 ter bescherming van den huurder tegen prijsverhoging. (E.V. 2/5/41, pag. 634; V.B. No. 17).

Paarden. Regeling van den handel in paarden, waarbij voor de verschillende leeftijds- en kwaliteitsklassen maximumprijzen zijn vastgesteld. (E.V. 2/5/41, pag. 630/31).

Stroocarton. Het koopen van stroocarton en stroovezelplaten bij Nederlandsche fabrieken is slechts toegestaan met vergunning van den Directeur van het Rijksbureau voor Papier. (E.V. 2/5/41, pag. 633; Stct. No. 80).

Verfproducten. Grondstoffen voor de verflabricage zullen in de eerste plaats moeten worden gebruikt voor de uitvoering van bijzondere en dringende opdrachten. Hieronder worden gerekend: 1. directe opdrachten van de Deutsche weermacht; 2. indirecte opdrachten van de Deutsche weermacht en de Deutsche opdrachten, door tusschenkomst van de „Zentralauftragstelle“, in Nederland geplaatst; 3. orders van Nederlandsche overheidsbedrijven en andere orders van vitaal belang. (E.V. 2/5/41, pag. 632).

LANDBOUW EN VOEDSELVOORZIENING.

Puf en nest. Nadere voorschriften voor de organisatie van den handel in puf en nest. (E.V. 2/5/41, pag. 637; Stct. No. 82).

MAANDCIJFERS.

EMISSIES IN 1940 EN 1941.

Sinds het uitbreken van den oorlog heeft het emissiebedrijf in Nederland in 1940 vrijwel geheel stil gelegen. Dientengevolge heeft ons blad de maandelijksche publicatie van de emissiestatistiek sindsdien gestaakt. Ook in de maanden Januari/April 1940 was er feitelijk reeds sprake van een volslagen stilstand. Afgezien van de uitgifte van de 4 pCt. Nederlandsche Staatsleening 1940 II, groot f 300.000.000, in Februari 1940, is in die periode slechts twee keer een beroep op de kapitaalmarkt gedaan, en wel voor kleine 4½ pCt. obligatieleeningen, resp. groot f 80.000 en f 125.000, ten laste van kerkelijke en onderwijsinstellingen.

Na de Meigebeurtenissen zijn in 1940 slechts drie emissies geschied tot een gezamenlijk bedrag van f 1.105.000. Deze geringe omvang van het emissiebedrijf heeft ons geen aanleiding gegeven tot het hervatten van de maandelijksche emissiestatistiek. Thans, nu eenige herleving van het emissiebedrijf die hervatting redelijkerwijze vereischt, laten wij hieronder voor alle maanden van het jaar 1940 de maandcijfers, alsmede de samenvattende jaarcijfers volgen.

* *

Het jaar 1941 heeft op de emissiemarkt een belangrijken ommekeer gebracht. Verschillende ondernemingen hebben in de maanden Maart en April reeds een beroep op de kapitaalmarkt gedaan. Tevoren werd in Januari ten laste van het Koninkrijk der Nederlanden een 4 pCt. leening uitgegeven, groot f 500.000.000. Aantal en bedrag van al deze uitgiften zijn belangrijk genoeg om onze maandelijksche emissiestatistiek thans te hervatten met publicatie van de gegevens over de vier reeds verlopen maanden van 1941.

Naast de Nederlandsche industriele ondernemingen, die door uitgifte van nieuwe aandelen in haar verhoogde behoefte aan kapitaal hebben voorzien, zijn enkele ondernemingen nog overgegaan tot verhooging van het kapitaal, doordat zij het dividend niet in contanten, doch in nieuwe aandelen hebben gedeclareerd. Dit is o.m. het geval geweest met sommige Indische cultuurondernemingen, die het boekjaar 1940 met een behoorlijke winst hebben afgesloten, maar wegens het ontbreken van liquide middelen in Nederland niet of slechts ten deele in staat waren, het (voorloopige) dividend in contanten uit te keren. Om den Nederlandschen houders van aandelen evenwel reeds in de winst over 1940 te laten delen, is in sommige gevallen het dividend in aandelen beschikbaar gesteld. In onze emissiestatistiek wordt met dergelijke kapitaalverhogingen geen rekening gehouden, omdat het hierbij niet gaat om het opnemen van nieuw geld op de kapitaalmarkt.

Wel hebben wij opgenomen de uitgiften van nieuwe aandelen, die in beursechnischen zin niet door emissie, maar door introductie ter beurze hebben plaatsgevonden.

De totale waarde van de nieuw geëmitteerde aandelen gedurende de eerste vier maanden van het jaar bedraagt f 12.090.100. Dit bedrag steekt niet ongunstig af bij de jaren 1937, 1938 en 1939, toen in het geheele jaar resp. f 51.402.777, f 28.739.500 en f 20.061.105 nieuwe aandelen onder het publiek werden gebracht.

Wij stellen ons voor, in het vervolg weer geregeld maandcijfers betreffende de emissies in Nederland op te nemen.

EMISSIONS IN 1940.

Februari

(ook reeds gepubliceerd in E.-S.B. van 20 Maart 1940)

Table with 2 columns: Description and Amount. Includes Staatsleeningen (f 300.000.000) and Staatslening 1940 II (f 300.000.000).

1) Indien de vrijwillige lening niet was voltekend, zou een 3 pCt. gedwongen lening a pari worden uitgegeven.

Table showing Kerkelijke leeningen (f 124.375) and Obligationen (f 124.375) for February.

Totaal in Februari f 300.124.375.—

April.

Table showing Kerkelijke leeningen (f 80.000) and Obligationen (f 80.000) for April.

Totaal in April f 80.000.—

September.

Table showing Industriële ondernemingen (f 750.000) and Obligationen (f 750.000) for September.

Totaal in September f 750.000.—

*) Uitsluitend voor aandeelhouders.

Maandcijfers en weekcijfers betreffende den economischen toestand van Nederland. (Centraal Bureau voor de Statistiek)

Main table with 16 columns for months (Maart, April, Mei, Juni, Juli, Aug., Sept., Oct., Nov., Dec., Jan., Febr., Mrt., Apr.) and multiple rows for various economic indicators like Giroverkeer, Renteslonden, Koersen van Aandelen, Spaarbanken, and Werkloosheid.

1940-1941

Table with 16 columns for weekly dates (9/14 Dec., 16/21 Dec., etc.) and rows for Percentage werkloosheidsdagen, Totaal aantal werkzoekenden, and Aantal personen geplaatst bij werkverruiming.

§ = voorloopig cijfer. * = onbekend. 1) Volgens opgave van De Ned. Bank. Berekend van 2 Staatsleeningen, 1 gemeentelening, 1 provinciale leening, 2 industriële leeningen, 1 tramwegobligatie, 1 pandbrief. 2) Hieronder niet begrepen enkele hypotheeken, waarvan de geldschieter niet bekend is. 3) 1-9 Mei. 4) 15-31 Juli. 5) Tusschen haakjes is vermeld het aantal vorstwerklozen, begrepen in het totaal. 6) Volgens opgave van het Rijksarbeidsbureau. 7) Volgens opgave van het Bureau Loononderzoek van het Departement van Sociale Zaken. 8) Onder aftrek van de terugkeerenden, voor zoover bekend bij de organen der arbeidsbem. Gegevens van het Rijksarbeidsbureau.

December.

Industriele ondernemingen.....	f	390.000.—	
zijnde:			
<i>Nederland</i>			
<i>Aandeelen:</i>			
N. V. W. A. Scholten's Aard- appelmeelfabrieken			
f 300.000 6 pCt. pref. aand.			
à 130 pCt.	f	390.000.—	
Kerkelijke leeningen	f	65.000.—	
zijnde:			
<i>Nederland</i>			
<i>Obligatiën:</i>			
Ver. tot bevord. van Geref. Ziekenverzorging in Ne- derland, te Amsterdam,			
f 65.000 4½ pCt. obl. à			
100 pCt.	f	65.000.—	
Totaal in December	f	455.000.—	

Op 20 December 1940 werd begonnen met de afgifte van Depotfractiebewijzen van 1/100 en 2/100 aand. in de depoteenheid van aandelen in Nederlandsche en Nederlandsch-Indische Maatschappijen, ingedeeld in 7 Bedrijfsgroepen „Hollinda“.

RÉCAPITULATIES VAN EMISSIES IN 1940.
(In Guldens)

	Obligatiën	Aandeelen	Totaal	Conversie:
Febr.	300.124.375.-	—	300.124.375.-	—
April.....	80.000.-	—	80.000.-	—
Sept.....	—	750.000.-	750.000.-	—
Dec.	65.000.-	390.000.-	455.000.-	—
Totaal	300.269.375.-	1.140.000.-	301.409.375.-	

Recapitulatie van in 1940 opgenomen nieuw kapitaal.

	Obl. en andere vaste rentedr. fondsen	Aandeelen	Totaal
Staatsleeningen	300.000.000.-	—	300.000.000.-
Industriele ondernemingen	—	1.140.000.-	1.140.000.-
Kerkelijke leeningen	269.375.-	—	269.375.-
Totaal	300.269.375.-	1.140.000.-	301.409.375.-
Totaal in 1939	382.005.325.-	20.061.105.-	402.066.430.-

EMISSIES IN 1941.

Januari.

Staatsleeningen	f	500.000.000.—
zijnde:		
<i>Nederland</i>		
Koninkrijk der Nederlanden		
f 500.000.000 *) 4 pCt. obl.		
à 100 pCt.	f	500.000.000.—
Totaal in Januari	f	500.000.000.—

Februari.

Industriele ondernemingen	f	2.057.850.—
zijnde:		
<i>Nederland</i>		
<i>Aandeelen:</i>		
Kromhout's Motorenfabriek, D. Goedkoop Jr.,		
f 1.530.000 gew. aand. (in- trod.: 1e koers 135½ pCt.)	f	2.057.850.—
Kerkelijke leeningen	f	100.000.—
zijnde:		
<i>Nederland</i>		
<i>Obligatiën:</i>		
Vereeniging „Eudokia“, Rot- terdam, f 100.000 4½ pCt.,		
25-jar. obl. à 100 pCt. ..	f	100.000.—
Totaal in Februari	f	2.157.850.—

Maart.

Industriele ondernemingen	f	5.677.000.—
zijnde:		
<i>Nederland</i>		
<i>Aandeelen:</i>		
G. H. Bührmann's Papier- groothand. N.V. f 830.000		
aand. à 115 pCt.	f	954.500.—
Chamotte-Unie N.V.		
f 125.000 aand. *) à 130 pCt. f		162.500.—
f 300.000 5 pCt. pref. winstd. aand. à 140 pCt. ...	f	420.000.—
Nederlandsche Dok Mij. f 2.000.000 gew. aand. (in- trod.: 1e koers 177 pCt.) f		3.540.000.—
N.V. Kemo Corsetfabriek f 100.000 aand. *) à 105 pCt. f		105.000.—
IJzer-, metaal- en temper- gieterij v/h B. Ubbink & Co. N.V. f 450.000 aand. à 110 pCt.	f	495.000.—

*) Indien op de vrijwillige leening niet voor f 500.000.000.— was ingeschreven en toegewezen, zou een 2½ pCt. gedwongen 40-jarige annuïteitsleening zijn uitgegeven, met verplichte deelneming volgens aanslagregeling.
*) Met recht van voorkeur, resp. uitsluitend, voor aandeelhouders.

Diversen	f	220.000.—
zijnde:		
<i>Nederland</i>		
<i>Aandeelen:</i>		
Maatschappij tot Expl. van Onr. Goed. „De Nationale belegging in vast goed”		
N.V. f 200.000 aand. à		
110 pCt.	f	220.000.—
Totaal in Maart	f	5.897.000.—

April.

Industriele ondernemingen	f	4.135.250.—
zijnde:		
<i>Nederland</i>		
<i>Aandeelen:</i>		
N.V. Kon. Nederl. Grofsm- derij f 250.000 aand. *) à		
130 pCt.	f	325.000.—
N.V. Kon. Nederl. Hoog- ovens en Staalabrieken		
f 3.105.000 *) cert. van		
aand. *) à 105 pCt.	f	3.260.250.—
N.V. Nederl. Scheepsbouw- Maatschappij f 500.000		
aand. *) à 110 pCt.	f	550.000.—
Totaal in April	f	4.135.250.—

*) Dit bedrag maakt deel uit van een emissie, groot f 5.175.000.—, waarvan reeds f 2.070.000.— ondershands was geplaatst. Deze emissie stond uitsluitend open voor houders van certificaten.

Emissies in 1941.

(In Guldens)

	Obligatiën	Aandeelen	Totaal	Conversie
Jan.	500.000.000.-	—	500.000.000.-	—
Febr.	100.000.-	2.057.850.-	2.157.850.-	—
Mrt.	—	5.897.000.-	5.897.000.-	—
April.....	—	4.135.250.-	4.135.250.-	—
Totaal	500.100.000.-	12.090.100.-	512.190.100.-	

STATISTIEKEN.

BANKDISCONTO'S.

Ned. (Disc. Wiss. 3 28 Aug. '39	Lissabon	4 11 Aug. '37	
Bk. { Bel. Bl. Eff. 3½ 28 Aug. '39	Londen	2 26 Oct. '39	
{ Vrsch. in RC 3½ 28 Aug. '39	Madrid	4 29 Mrt. '39*)	
Athene	6 4 Jan. '37	N.-York F.R.B. 1 27 Aug. '37	
Batavia	3 14 Jan. '37	Oslo	4½ 21 Sept. '39
Belgrado	5 1 Febr. '35	Parijs	1½ 17 Mrt. '41
Berlijn	3½ 9 Apr. '40	Praag	3 1 Jan. '36
Boekarest	3 12 Sept. '40	Pretoria	3½ 15 Mei '33
Brussel	2½ 25 Jan. '40	Rome	4½ 18 Mei '40
Boedapest	3 22 Oct. '40	Stockholm	3 17 Mei '36
Calcutta	3 28 Nov. '35	Tokio	3-46 41 Mrt. '38
Dantzig	4 2 Jan. '37	Warschau	4½ 18 Dec. '37
Helsingfors	4 3 Dec. '34	Zwits. Nat. Bk.	1½ 25 Nov. '36
Kopenhagen	4 15 Oct. '40		

*) 3% voor wissels, promessen en leeningen met een looptijd van meer dan 120 dagen.
*) Niet officieel bevestigd.

**KOERSEN VASTGESTELD DOOR HET
NEDERLANDSCHE CLEARINGINSTITUUT.**

(met data van vaststelling)

Belga's	30.14 7 Aug. '40	Turksche	
Zw. Francs	43.56 11 Oct. '40	Ponden	1.45½ 29 Dec. '39
Fr. Francs	3.77 6 Mrt. '41	Lewa (Bulgarije)	2.30 25 Nov. '40
Lires	9.87 3 Sept. '40	Pengoe (Hongarije)	
Deensche Kr.	36.37 17 Febr. '41	(oude schuld)	36.52 20 Dec. '40
Noorsche Kr.	42.82 21 Dec. '40	Pengoe	
Zweedsche Kr.	44.85 13 Aug. '40	(nwe. schuld)	45.89 20 Dec. '40
Dinar (Joego-Slavië)		Zloty (Polen)	
(oude schuld)	3.43 16 Aug. '40	(oude schuld)	35.20 28 Jan. '41
Dinar		(nwe. schuld)	37.68 11 Febr. '41
(nwe. schuld)	4.23 16 Aug. '40	Lei	1.28 24 April '41

ZILVERPRIJS

GOUDPRIJS

	Londen *)	N. York *)	A'dam *)	Londen*)
6 Mei 1941..	23 3/8	34 3/8	6 Mei 1941..	2125
7 „ 1941..	23 3/8	34 3/8	7 „ 1941..	2125
8 „ 1941..	23 3/8	34 3/8	8 „ 1941..	2125
9 „ 1941..	23 3/8	34 3/8	9 „ 1941..	2125
10 „ 1941..	23 3/8	—	10 „ 1941..	2125
12 „ 1941..	23 3/8	34 3/8	12 „ 1941..	2125
13 Mei 1940..	—	—	13 Mei 1940..	2085
23 Aug. 1939..	18 1/8	37 1/8	23 Aug. 1939..	2110

*) In pence p. oz. stand. *) Foreign silver in \$c. p. oz. fine.
*) In gulden per kg 1000/1000. *) In sh. p. oz. fine.

