

Input // Output

Moeders

Fiscale kortingen voor werkenden, zoals arbeidskorting en inkomensafhankelijke combinatiekorting, moeten vanuit participatieoogpunt vooral worden gericht op de lagere inkomens en in mindere mate op de hogere inkomens. Dit stimuleert namelijk de groep die relatief gevoelig is voor financiële prikkels en de keuze om te werken. Dit concluderen Jongen *et al.* namens het **Centraal Planbureau**. Uit hun onderzoek blijkt dat vooral jonge moeders en laagopgeleide alleenstaanden door financiële prikkels meer gaan werken. Verder beïnvloeden



financiële prikkels vooral de keuze om wel of niet te werken en veel minder de keuze voor het aantal uren werk per week. Een hoger loon voor vrouwen heeft vrijwel geen effect op de arbeidsparticipatie van mannelijke partners, maar een hoger loon voor mannen leidt wel tot een daling van de arbeidsparticipatie van vrouwelijke partners.

Jongen, E., M. Mastrogiacomo en B. ter Weel (2011) *Hoe prikkelbaar zijn Nederlanders? CPB Policy Brief*, 14.

Betalen

In het algemeen verlagen pinbetalingen, in vergelijking met betalingen met contant geld, de maatschappelijke kosten van een betalingssysteem. Vandaar dat de overheid pinbetalingen stimuleert door middel van reclamecampagnes. De keuze voor een bepaald betalingsmiddel van Nederlandse consumenten wordt echter mede bepaald door de gebruikelijke betalingsvorm in het land waar de consument is opgegroeid. Migranten uit landen waar voornamelijk met contant geld betaald wordt bij consumptienaankopen, houden in Nederland aan deze gewoonte vast. Tweede-generatie-migranten blijken echter de gewoontes van het gastland over te nemen en niet die van hun ouders. Dit blijkt uit onderzoek dat Kosse en Jansen hebben uitgevoerd namens **De Nederlandsche Bank**. De onderzoekers concluderen op basis van hun onderzoek dat het geen maatschappelijke meerwaarde oplevert om middels voorlichtingscampagnes migranten tot meer pinbetalingen aan te zetten.

Kosse, A. en D.-J. Jansen (2011) *Choosing how to pay: the influence of home country habits. DNB Working Paper*, 328.

Rurale ontwikkeling

De specifieke doelstellingen voor sociaal-economische ontwikkeling van rurale gebieden in Nederland, zoals omschreven in de Nota Ruimte van het Ministerie van VROM, mist een duidelijke basis. Dit stelt Koomen namens de **Vrije Universiteit van Amsterdam** op basis van zijn onderzoek. Hij maakt gebruik van een Geografisch Informatie Systeem (GIS) en zeer gedetailleerde ruimtelijke datasets en concludeert dat de ontwikkeling van de bevolking, werkgelegenheid en faciliteiten in deze gebieden niet fundamenteel afwijkt van de nationale trend.

Koomen, E. (2011) *Indicators of rural vitality. A GIS-based analysis of socio-economic development of the rural Netherlands. FEWEB Research Memorandum*, 50.

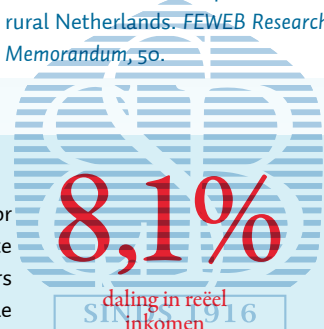
Ondernemers

De meest gangbare theorieën over de keuze tussen een baan of een eigen bedrijf gaan uit van het feit dat de minst risicoaverse mensen kiezen om ondernemer te worden. Daarnaast vereist ondernemerschap een scala aan verschillende vaardigheden terwijl mensen in loondienst over het algemeen meer gespecialiseerde taken uitvoeren. Mensen met een meer diverse vaardigheden zullen dus eerder kiezen voor ondernemerschap. Hsieh *et al.* stellen namens het **Tinbergen Instituut** dat meer risicoaverse mensen eerder geneigd zijn om een brede set vaardigheden te ontwikkelen, waardoor het waarschijnlijker wordt dat ze ervoor kiezen om ondernemer te worden. De onderzoekers verifiëren deze propositie aan de hand van gegevens over studenten van Nederlandse universiteiten. De uitkomsten van hun onderzoek helpen verklaren waarom er in het verleden uit verschillende onderzoeken geen eenduidige conclusie kon worden getrokken over het effect van risicoaversie op de kans dat iemand ondernemer zou worden.

Hsieh, C., S.C. Parker en C.M. van Praag (2011) *Risk, balanced skills and entrepreneurship. Tinbergen Institute Discussion Paper*, 178.

Reëel inkomen boeren daalt

Het reële inkomen per werknemer in de agrarische sector in Nederland is in 2011 met 8,1 procent gedaald ten opzichte van 2010. In vergelijking met 2005 verdienden werknemers in de agrarische sector nog wel 3,5 procent meer in reële termen. Gemiddeld genomen nam het reële inkomen van



boeren in de EU27 in 2011 juist toe met 6,7 procent. Alleen in België, Malta, Portugal en Finland nam het inkomen van boeren sneller af dan in Nederland. Dit blijkt uit gegevens van **Eurostat**.

Eurostat News release, 2011(194).

Anticyclisch

Middels aanpassing van een nieuw-keynesiaans standaardmodel zijn Christoffel *et al.*, werkzaam bij de **Europese Centrale Bank**, in staat om de relatie tussen fiscaal beleid en de risicopremies op staatsobligaties te onderzoeken. Zij concluderen dat een bescheiden verandering in de cycliciteit van fiscaal beleid een relatief groot effect heeft op de risicopremie op staatsobligaties. Dit impliceert dat het instellen van anti-cyclische beleidsmaatregelen de door de markt vereiste risicopremies in tijden van hoge risicoaversie kan verminderen.

Christoffel, K., I. Jaccard en J. Kilponen (2011) *Government bond risk premia and the cyclicity of fiscal policy. ECB Working Paper Series*, 1411.



Handelsliberalisatie

In 2005 maakten tariefinkomsten op handel tot achttien procent uit van de totale overheidsinkomsten van lage-inkomenslanden, tegenover minder dan één procent voor OESO-landen. Ligthart en Van der Meijden onderzoeken namens **CentER** de effecten van een opbrengstneutrale omschakeling van tariefinkomsten naar een consumptiebelasting zoals btw. Zij laten met een model van een kleine, open, ontwikkelende economie met endogeen arbeidsaanbod en sectorspecifiek kapitaal zien dat, in tegenstelling tot wat algemeen verondersteld wordt, de hervorming direct de welvaart en handel beperkt. Op de korte termijn blijkt de totale productie toe te nemen door een hoger arbeidsaanbod en een efficiëntere allocatie van middelen over sectoren. Op de lange termijn neemt de productie echter af, terwijl het welvaartsniveau en handelsvolume hoger liggen dan voor de hervorming.

Ligthart, J.E. en G.C. van der Meijden (2011) *The dynamics of revenue-neutral trade liberalization. CentER Discussion Paper*, 142.

Schaduw

Producten van de industrie waren in november bijna 8 procent duurder dan in november 2010. De toename is vrijwel gelijk aan die in oktober. In alle branches van de industrie rekenden de fabrikanten meer voor hun producten dan een jaar eerder. Met 25 procent was de prijsstijging het grootst bij

Liegen



In een experimenteel onderzoek van Garcia Serra *et al.*, kiezen twee spelers ervoor om al dan niet bij te dragen aan een publiek goed. Slechts een van beide spelers weet de waarde van dat goed en deze speler verschaft selectief informatie aan de tweede speler over de waarde van het goed en zijn eigen bijdrage. Het blijkt dat mensen vaker liegen over wat ze doen dan over wat ze weten.

Garcia Serra, M., E. van Damme en J. Potters (2011) *Lying about what you know or about what you do? TILEC Discussion Paper*, 055.

Ontslag

Wilkins en Wooden onderzoeken waarom mannen vaker worden ontslagen dan vrouwen. Hun bevindingen zijn gepubliceerd door **IZA**. Uit het onderzoek blijkt dat de verschillen in onvrijwillig ontslag tussen mannen en vrouwen grotendeels zijn toe te rekenen aan systematische verschillen in de baantypes tussen mannen en vrouwen. Vrouwen blijken vaker te kiezen voor een baan waar de kans op ontslag kleiner is.

Wilkins, R. en M. Wooden (2011) *Gender differences in rates of job dismissal: why are men more likely to lose their jobs? IZA Discussion Paper Series*, 6225.

Zwakste schakel

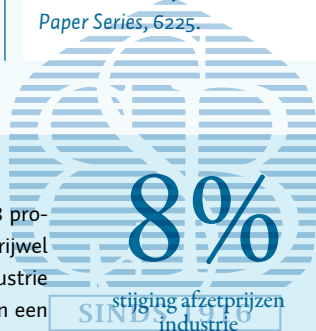
Veel samenwerkingsverbanden in onze maatschappij kunnen speltheoretisch worden gemodelleerd middels een zogenaamd zwakste-schakel-spel. Wanneer mensen in grote groepen werken, blijken zij volgens de bestaande modellen slecht in staat om de hoogst mogelijke resultaat te bereiken doordat de zwakste schakel in de groep het resultaat van alle deelnemers bepaalt en hiermee de inzet van sterkere schakels beperkt. Riedl *et al.* laten namens **METEOR** zien dat indien mensen voldoende mogelijkheid hebben om hun teamgenoten te kiezen, zij hiermee de zwakste schakel kunnen aanzetten tot een hoger prestatieniveau. De behaalde resultaten liggen dan tussen de veertig en zestig procent hoger.

Riedl, A., I.M.T. Rohde en M. Strobel (2011) *Efficient coordination in weakest-link games. METEOR Research Memorandum*, 057.

Luchtvervuiling

Buehn en Farzanega ontwikkelen namens het **Tjalling C. Koopmans Research Institute** een nieuwe index voor luchtkwaliteit. De doorgaans gebruikte maatstaven voor de vergelijking tussen landen van luchtvervuiling zijn meestal gebaseerd op één variabele, zoals bijvoorbeeld de uitstoot van koolstofdioxide (CO₂). Buehn en Farzanega baseren hun index op een MIMIC-model (Multiple Indicators Multiple Causes) waarin de uitstoot van CO₂ en van zwaveldioxide (SO₂) als indicatoren worden gebruikt. Uit empirisch onderzoek blijkt dat er zes hoofdfactoren zijn aan te wijzen die van invloed zijn op de luchtkwaliteit: bnp per hoofd, energie-efficiëntie, industriële productie, de urbanisatiegraad, de relatieve omvang van de beroepsbevolking en elektriciteitsproductie op basis van kolen. De meerwaarde van de opgestelde index ten opzichte van bestaande indices, zoals de Environmental Sustainability Index en de Environmental Performance Index, is dat de nieuwe index voor alle jaren tussen 1985 en 2005 berekend kan worden omdat de variabelen en methodologie gelijk blijven in de tijd. De eerder genoemde indices kunnen slechts voor drie verschillende jaren berekend worden.

Buehn, A. en M.R. Farzanega (2011) *Hold your breath: a new index of air quality. Tjalling C. Koopmans Research Institute Discussion Paper Series*, 24.



de aardolieverwerkende industrie. Vergeleken met oktober 2011 stegen de prijzen in november 2011 met 0,3 procent. De afzetprijzen op de buitenlandse markt namen toe met 0,4 procent, die op de binnenlandse markt stegen nauwelijks.

CBS *Conjunctuurbericht*, 30 december 2011.