

# Input // output

## Baankarakteristieken

Nederlandse werknemers in de hoogste inkomensklasse zijn op de lange termijn slechter af in de publieke dan in private sector doordat hun *lifetime value* in de publieke sector lager ligt. Dit concluderen Dickson *et al.* aan de hand van empirisch onderzoek met gegevens van een Europese huishoudenenquête in Duitsland, Nederland, Frankrijk, Italië en Spanje over de periode 1994–2001. Lifetime value is hierbij een maatstaf van een aantal karakteristieken van banen, dus naast het totale, verdisconteerde inkomen bijvoorbeeld ook de inkomensmobiliteit en -volatiliteit en het risico op baanverlies. De



spreiding tussen hoge en lage lonen is in Nederland en Spanje in de publieke sector significant kleiner dan in de private sector. De mate van baan zekerheid is in de meeste gevallen, in tegenstelling tot de gangbare opvatting, in de publieke sector niet hoger dan in de private sector. In Duitsland is deze in de publieke sector zelfs kleiner, wat volgens de auteurs komt doordat veel ambtenaren daar op basis van een private sectorcontract worden aangenomen.

Dickson, M., F. Postel-Vinay en H. Turon (2014) *The lifetime earnings premium in the public sector: the view from Europe*. IZA Discussion Paper, 8159.

## Arbeidsmarkt

Toen de grote recessie Nederland in 2008 raakte, nam de werkloosheid aanvankelijk maar licht toe. Maar na de tweede recessie in 2012 steeg de werkloosheid wel fors. Dit komt doordat werkgevers arbeid hamsterden vanwege de krappe arbeidsmarkt voor 2008, financiële reserves in het bedrijfsleven en het grote aantal zelfstandigen. Dit beschrijven Van den Berge *et al.* in hun empirische onderzoek naar de Nederlandse arbeidsmarkt. Heeft de crisis een permanent negatief effect doordat het arbeidsaanbod afneemt? Hiervoor is geen bewijs, stellen de auteurs. De structurele werkgelegenheid is sinds de jaren tachtig door verscheidene maatregelen, zoals de verkorting van de WW-duur en het ontmoedigen van vervroegde pensionering, afgenomen, er is geen bewijs dat deze trend nu is onderbroken. Het arbeidsaanbod wordt dan ook niet zozeer bepaald door crisiseffecten, als wel door structurele veranderingen in productieprocessen en technologische veranderingen die de arbeidsvraag beïnvloeden.

Berge, W. van den, H. Erken, M. de Graaf-Zijl en E. van Loon (2014) *The Dutch labour market during the Great Recession*. CPB Achtergronddocument, 19 juni.

## Belastingen

Hoeveel extra belastingopbrengsten genereert een toename van het bbp? Dit onderzoeken Belinga *et al.* door de *tax buoyancy* van 34 OESO-landen over de periode 1965–2012 te schatten, wat aangeeft hoeveel de belastingopbrengsten fluctueren met schommelingen in het bbp. Het blijkt dat de *tax buoyancy* over de hele periode rond de 1 ligt, wat betekent dat de belastingopbrengsten een-op-een met het bbp toenemen. Sinds de jaren tachtig neemt *buoyancy* op de korte termijn wel iets toe, terwijl deze op de lange termijn ruim boven de 1 ligt. Venootschapsbelastingen fluctueren het meest met het bbp, en accijns en eigendomsbelastingen het minst.

Belinga, V., D. Benedek, R. de Mooij en J. Norregaard (2014) *Tax buoyancy in OECD countries*. IMF Working Paper, 110.

## Karaktereigenschappen

Dur en Zoutenbier verrichten empirisch onderzoek naar de karaktereigenschappen altruïsme en luiheid bij werknemers in de publieke en de private sector. De auteurs gebruiken hiervoor gegevens uit een enquête onder 11.000 Duitse huishoudens over de periode 2004–2005. De resultaten laten zien dat werknemers in de publieke sector gemiddeld altruïstischer zijn dan werknemers in de private sector. Bovendien bestaat dit verschil al bij het betreden van de arbeidsmarkt en is het verschil groter bij hoogopgeleide werknemers. Ook beoordelen werknemers in de publieke sector zichzelf als luiër dan werknemers in de private sector. Opmerkelijk is dat dit verschil pas zichtbaar wordt bij meer ervaren werknemers. Het is onduidelijk of dit verschil optreedt door zelfselectie, bijvoorbeeld door het overstappen van actievare werknemers naar de private sector, of doordat werknemers in de publieke sector na verloop van tijd luiër worden.

Dur, R. en R. Zoutenbier (2014) *Intrinsic motivations of public sector employees: evidence for Germany*. IZA Discussion Paper, 8239.

## Autobezit

In 2011 was zeven procent van alle auto's een dieselauto jonger dan vijf jaar. Deze auto's reden echter zestien procent van het totale aantal kilometers van het Nederlandse wagenpark. Benzineauto's van jonger dan vijf jaar maken 21 procent uit van het wagenpark en rijden 22 pro-

# 7%

cent van het totale aantal kilometers. Het dieselaugenpark is gemiddeld jonger dan het benzineaugenpark.

Traa, M., G. Geilenkirchen en H. Hilbers (2014) *Het kortetermijnramingsmodel voor het bezit en gebruik van personenauto's in Nederland (KOTERPA)*. Den Haag: PBL.



## Promotiekansen

Na het krijgen van een kind stuiten vrouwen in sommige bedrijven op een glazen plafond. Dit concluderen Merlino *et al.* op basis van Deense arbeidsmarktgegevens over de periode 1996–2005 die inzicht geven in het arbeidsmarktgedrag van werkgevers en werknemers. Vooral in bedrijven waar weinig vrouwen in leidinggevende posities zitten is het voor vrouwen lastig om intern promotie te krijgen. Hierdoor gaan zij op zoek naar een betere positie in een vrouwvriendelijker bedrijf, waar de verschillen in promotiekansen tussen mannen en vrouwen te verwaarlozen zijn. Opmerkelijk is dat bedrijven met gelijke promotiekansen voor mannen en vrouwen gemiddeld winstgeverder zijn dan andere bedrijven.

Merlino, L.P., P. Parrotta en D. Pozzoli (2014) *Gender differences in sorting*. *GSBE Research Memorandum*, 022.

## Kredietverlening

Is groeiende kredietverlening slecht voor economische groei? Uit hun empirische analyse van gegevens over 46 landen over de periode 1990–2012 concluderen Bezemer *et al.* dat er een negatieve correlatie bestaat tussen toenemende kredietverlening en economische groei. De auteurs schrijven dit toe aan de veranderde samenstelling van de kredietverlening. Sinds 1990 is het aandeel van de kredietverlening aan niet-financiële instellingen namelijk sterk afgenomen, terwijl kredietverlening op de hypotheekmarkt en de markt voor overige financiële producten, zoals derivaten, sterk is toegenomen. Tegelijkertijd is de hoeveelheid krediet ten opzichte van het bbp sterk gegroeid. Wanneer gecorrigeerd wordt voor deze kredietverlening aan niet-financiële instellingen dan wordt nog wel een positieve correlatie tussen toenemende kredietverlening en economische groei gevonden.

Bezemer, D., M. Grydaki en L. Zhang (2014) *Is financial development bad for growth? SOM Research Report*, 016.

## Lengte

De Cao onderzoekt met gegevens over 3080 Filipijnse kinderen over de periode 1983–2005 hoe voeding en ziektes de lengte van kinderen beïnvloeden. Het blijkt dat vooral de eerste twee levensjaren en de puberteit cruciaal zijn voor de groei van kinderen. Een ziekte met een ziekenhuisopname in de puberteit kan de lengte op latere leeftijd tot 20 centimeter verkorten. Voeding speelt meer een rol in de jaren voor de puberteit. Een toename van de voedselinname op elfjarige leeftijd met 100 kilocalorie leidt tot een toename van de lengte van jongens met 0,23 en van meisjes met 0,12 centimeter.

Cao, E. de (2014) *The height production function from birth to maturity*. *SOM Research Report*, 018.

## Waarschuwen

Financiële schokken zijn in sommige opzichten vergelijkbaar met aardbevingen, omdat beide te maken hebben met schokken die de voorbode kunnen zijn van nieuwe schokken. Op financiële markten ontstaan deze doordat schokken door het gedrag van beleggers zelfversterkend kunnen werken. Op basis van deze vergelijking ontwikkelen Gresnigt *et al.* een econometrisch model dat waarschuwt voor naderende financiële crashes. Het model wordt toegepast op gegevens over de periode 1957–2013, en blijkt financiële crashes beter te voorspellen dan traditionele modellen.

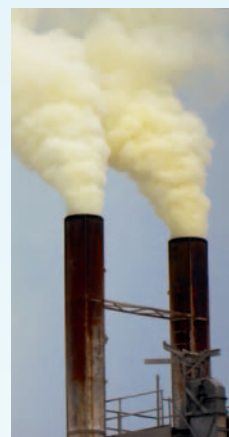
Gresnigt, F., E. Kole en P.H. Franses (2014) *Interpreting financial market crashes as earthquakes: a new early warning system for medium term crashes*. *Tinbergen Institute Discussion Paper*, 067.

## Onderwijsrendement

Welke implicaties hebben empirische schattingen van het onderwijsrendement voor het beleid? Jacobs onderzoekt dit aan de hand van een theoretisch model. Hij concludeert dat het wenselijk is om de investeringen in onderwijs te vergroten indien het maatschappelijke kosten-batensaldo positief is. Het zonder meer verhogen van het opleidingspeil of het opschroeven van de investeringen op basis van alleen een positief publiek of privaat kosten-batensaldo is dus niet wenselijk. Het private rendement kan afwijken van het maatschappelijke rendement door externe effecten, zoals minder criminaliteit of een betere gezondheid, maar ook niet-monetaire externe effecten zoals politieke of maatschappelijke participatie. Daarnaast brengen (progressieve) belastingen en subsidies verstoringen met zich mee, die ook het optimum beïnvloeden.

Jacobs, B. (2014) *Consequenties van rendementsberekeningen voor onderwijsbeleid*. In: Klarus, R., L. Borghans en I. Waterreus (red.) *Wat is goed onderwijs? Bijdragen uit de onderwijsseconomie*. Den Haag: Boom Lemma uitgevers.

## Milieuwetgeving



Spoort strengere milieuwetgeving bedrijven aan tot investeringen in het schonere maken van het productieproces? Aan de hand van een theoretisch model stellen Dijkstra en Gil-Moltó dat strengere milieuregels niet noodzakelijk tot een schonere productieproces leiden. Bedrijven kunnen namelijk ook op strengere milieuregels reageren

door de productie te verminderen. Als dit het geval is dan neemt ook de prikkel om te investeren in schonere technologie af. Hierdoor is het mogelijk dat strengere milieuregels leiden tot een minder schoon productieproces. Dit betekent echter niet noodzakelijkerwijs dat strengere milieuregels ineffectief zijn.

Dijkstra, B.R. en M.J. Gil-Moltó (2014) *Is emission intensity or output U-shaped in the strictness of environmental policy? CESifo Working Paper*, 4833.

## Internetwinkelen

Online winkelen neemt nog steeds toe. In 2013 gaven 10,3 miljoen Nederlanders aan dat ze wel eens wat kochten via internet, wat neerkomt op 83 procent van de bevolking. In 2012 was dit nog 9,9 miljoen. Het aantal frequente internetshoppers nam toe van 57 tot 60 procent, maar

# 83%

het aandeel minder frequente shoppers bleef gelijk. Deze percentages zijn gelijk in de stad en op het platteland. Vooral vakanties en kleding worden op internet besteld.

CBS (2014) *Online winkelen stijgt nog steeds*. *Webmagazine*, 30 juni.