

# Echtparen met dubbele inkomens

DRS. J. G. ODINK\* — DRS. H. A. POTT-BUTER\*

**Vanuit het gezichtspunt dat de sterkste schouders de zwaarste lasten moeten dragen, zijn er stemmen opgegaan om huishoudens met meer dan één inkomen relatief meer te laten matigen. In dit artikel wordt ingegaan op het effect van deze z.g. dubbele inkomens op de inkomensverdeling. De auteurs concluderen dat de inkomensongelijkheid door de participatie van de gehuwde vrouw in het arbeidsbestel afneemt. Dit geldt niet alleen voor de groep echtparen met dubbele inkomens, maar ook voor alle echtparen gezamenlijk.**

## Inleiding

Het verschijnsel van de zogenaamde dubbele inkomens staat de laatste tijd in het middelpunt van de belangstelling. Als gevolg van de economische teruggang en de inkomensmatiging die daarmee gepaard gaat, zullen de verschillende inkomensstrekkers ongelijk worden getroffen. Vanuit het gezichtspunt dat de sterkste schouders de zwaarste lasten moeten dragen, vindt men dat hoge individuele inkomens relatief meer moeten matigen; dat zou ook moeten gelden voor huishoudens met meer dan één inkomen, met name gezinnen waarvan beide partners werken.

Aan de toenemende financiële verzelfstandiging van individuen (in het bijzonder van gehuwde vrouwen) in de belastingen in de sociale-verzekeringssfeer is met de afwijzing van de nota Nooteboom een halt toegeeroepen 1). Bij voorstellen tot bezuiniging op het gebied van de sociale verzekeringen, wordt bij voorbeeld gedacht aan beperking van de uitkeringen bij dubbele inkomens 2). In dat geval zou zelfs sprake zijn van het terugdraaien van de individualisering.

In dit artikel komt het verschijnsel van de dubbele inkomens aan de orde. Eerst wordt ingegaan op de vraag hoeveel dubbele inkomens er ongeveer zijn en wat hun relatieve betekenis is. Vervolgens wordt de invloed van de inkomens van werkende gehuwde vrouwen 3) op de inkomensverdeling van gehuwden geanalyseerd.

## Dubbele inkomens in 1975

De analyse van de dubbele inkomens wordt sterk bemoeilijkt doordat verdelingen van gezinsinkomens slechts incidenteel ter beschikking komen (de laatste volledige gegevens dateren van 1962). Enige voorlopige cijfers over 1979 zijn onlangs verschenen. De berekeningen in dit artikel zijn gebaseerd op de CBS-inkomensstatistiek over 1975, die eind 1980 en begin 1981 gepubliceerd zijn 4).

Aangezien deze gegevens niet door het CBS zelf worden verzameld maar door de belastingdienst, voldoet het materiaal niet in alle opzichten aan de eisen die men daaraan zou willen stellen voor de analyse van de inkomensverschillen. Een groot nadeel is dat de gegevens betrekking hebben op belastingplichtigen. De gegevens vallen daardoor niet samen met individuen, maar ook niet met huishoudens of gezinnen.

Dit komt doordat het inkomen van de gehuwde vrouw bij dat van haar echtgenoot opgeteld wordt zodat een echtpaar als één inkomensstrekker in de inkomensverdeling wordt opgenomen. Het CBS voegt deze inkomens nog steeds samen om de vergelijkbaarheid in de tijd niet al te zeer te bemoeilijken. Dit gebeurt ondanks het feit dat de gehuwde vrouw met ingang van 1973 voor haar eigen arbeidsinkomen zelfstandig wordt belast 5).

Een groep inkomensstrekkers die in 1975 niet door de belastingdienst is geregistreerd omdat zij niet wordt belast, betreft personen die alleen een AOW-uitkering genieten. Deze groep is door het CBS in 1975 aan de inkomensverdeling toegevoegd. Een andere grote groep, bestaande uit vakantiewerkers, deeltijdwerkers, wezen e.d., wordt uit standaardinkomensverdelingen weggelaten. Ten slotte worden de zogenaamde onvolledige jaarinkomens — inkomens van schoolverlaters enz. — herleid tot volledige jaarinkomens.

In totaal blijven er na al deze bewerkingen in 1975 van de in totaal 7.564.000 inkomens, 5.680.000 volledige jaarinkomens

\*De auteurs zijn als wetenschappelijk hoofdmedewerker en wetenschappelijk medewerkster verbonden aan de vakgroep Micro-economie van de Universiteit van Amsterdam. Zij danken dhr. E. van Imhoff, kandidaats-assistent bij de vakgroep, voor zijn technische assistentie en zijn commentaar op een voorlopige versie van dit artikel en drs. J. P. de Kleijn en dhr. R. Pronk van het CBS voor hun medewerking bij het verschaffen van de benodigde gegevens. Drs. J. P. de Kleijn maakte tevens waardevolle opmerkingen bij een eerdere versie van dit artikel.

1) Op 5 oktober 1979 heeft de toenmalige staatssecretaris van Financiën, de heer A. Nooteboom, een nota ingediend bij de Tweede Kamer, getiteld *Op weg naar een gelijke fiscale behandeling van de (werkende) gehuwde vrouw en haar man, en van deelgenoten aan vormen van samenleving en samenwonen*. De nota pleegt te worden aangeduid met de namen „nota Op weg” of „nota-Nooteboom”.

2) Zie bij voorbeeld de voorstellen van staatssecretaris De Graaf van Sociale Zaken.

3) Wij volgen hier de terminologie van het CBS. Het gaat hier om vrouwen die zelfstandig voor hun inkomsten worden belast en gedurende het gehele jaar 1975 gehuwd zijn geweest.

4) CBS, *De personele inkomensverdeling 1975*, deel I, 's Gravenhage, 1980; deel 2, 's Gravenhage, 1981.

5) Het betreft hier inkomsten uit tegenwoordige arbeid (loon en winst) en, ingaande 1976, ook inkomen uit vroegere arbeid zoals WAO-uitkeringen en dergelijke.

over. De verdeling van deze volledige jaarinkomens, waarbij dus kinderen, scholieren en deeltijdwerkers buiten beschouwing blijven en echtparen als één individu tellen, wordt gebruikt als benadering van de individuele inkomensverdeling.

In tabel 1 wordt voor 1975 het aantal belastingplichtigen vergeleken met de bevolkingscijfers. Het blijkt dat personen zonder eigen inkomsten, behalve onder 0-14 jarigen (97%), vooral voorkomen onder gehuwde vrouwen (70%) en onder 15-24 jarigen (25%). Deze laatste groep bestaat vrijwel geheel uit leerlingen die volledig dagonderwijs volgen.

Tabel 1. Vergelijking van het aantal belastingplichtigen met bevolkingscijfers, 1975

Leeftijdsgroep	Belastingplichtigen a) (× 1.000)	Bevolking (× 1.000)	Belastingplichtigen in procenten van de bevolking
0 - 14 jaar .....	98	3.459	2,8
15 - 24 jaar .....	1.559	2.086	74,7
25 - 64 jaar .....	3.799	3.871	98,1
65 jaar en ouder .....	1.111	1.216	91,4
<b>Subtotaal (excl. gehuwde vrouwen)</b> .....	<b>6.567</b>	<b>10.632</b>	<b>61,8</b>
Gehuwde vrouwen b) .....	997	3.312	30,1
<b>Totaal</b> .....	<b>7.564</b>	<b>13.944 c)</b>	<b>54,2</b>

Bron: CBS, *Personele inkomensverdeling 1975*, deel I, staat 2 en niet-gepubliceerde tabellen.

- a) Exclusief degenen die uitsluitend inkomen uit AOW- of AWW-uitkering hebben.  
 b) Exclusief degenen waarvan het inkomen van de echtgenoot niet tot een volledig jaarinkomen herleid is.  
 c) Als gevolg van het feit dat voor dit overzicht belastingplichtigen die in de loop van het jaar zijn overleden of geëmigreerd zijn meegeteld, komt de totale bevolking iets hoger uit dan die per 31 december 1975.

Een verdeling van de inkomens van huishoudens is uit de beschikbare cijfers niet af te leiden. Wel is het mogelijk een aantal belangrijke punten aan te geven. Eind 1975 waren er in Nederland ca. 3,6 mln. meerpersoonshuishoudens met in totaal ongeveer 6,4 mln. inkomensstrekkers (inclusief degenen met alleen een AOW-uitkering 6). Dat wil zeggen dat gemiddeld ca. 1,8 inkomen per meerpersoonshuishoudend voorkomt. Dit getal wordt bevestigd door de voorlopige gegevens voor 1977. Het verschijnsel van de dubbele inkomens strekt zich dus veel verder uit dan de bijna 1 mln. gehuwde vrouwen met een eigen arbeidsinkomen.

De betekenis van dubbele inkomens is niet alleen afhankelijk van het aantal, maar vooral van de hoogte van de inkomens. Tabel 2, gebaseerd op het begrip totaal inkomen (het inkomensbegrip dat het belastbare inkomen het dichtst benadert) 7), geeft hierover enige informatie.

Tabel 2. Aantallen inkomens en gemiddeld totaal inkomen

	Aantal × 1.000	Gemiddeld totaal-inkomen in gld.
Gehuwde mannen a) .....	3.312	27.792
Niet-gehuwden a) .....	2.368	16.362
Werkende gehuwde vrouwen b) .....	997	8.100
Overige inkomens c) .....	782	3.163
<b>Totaal</b> .....	<b>7 459 d)</b>	

Bron: CBS, *Personele Inkomensverdeling 1975*, deel 1 en 2.

- a) Herleid tot volledig jaarinkomen. Inkomen exclusief inkomsten van de werkende gehuwde vrouw.  
 b) Feitelijke aantallen. Exclusief vrouwen die een ZW-, WW-uitkering e.d. hebben.  
 c) Feitelijke aantallen. Deze inkomens hebben betrekking op vakantiewerkers, deeltijdwerkers, wezen e.d. en betreffen personen, andere dan gehuwde vrouwen, die minder dan het minimumloon verdienen.  
 d) Dit cijfer wijkt af van het totaal in tabel 1 ten gevolge van de herleiding tot volledige jaarinkomens.

Uit tabel 2 blijkt dat de groep overige inkomens gemiddeld het laagste inkomen heeft (f. 3.163). Omdat het hier vaak gaat

om kinderen in wier noodzakelijke levensbehoeften veelal wordt voorzien door hun ouders, kan een dergelijk bedrag voor de individuele welvaart van de inkomensstrekker toch van grote betekenis zijn.

Het gemiddelde inkomen van de werkende gehuwde vrouw (f. 8.100) is aanmerkelijk hoger dan dat van de overige inkomens, maar slechts de helft van dat van de groep niet-gehuwden. Van deze niet-gehuwden behoort de meerderheid tot meerpersoonshuishoudens. Het gaat hier met name om bij ouders inwonende werkende jongeren en ongehuwd samenwonenden. Zowel in aantal als in gemiddeld inkomen overtreffen deze extra inkomens die van de werkende gehuwde vrouw in aanzienlijke mate.

### De invloed van de inkomsten van gehuwde vrouwen op de inkomensverdeling van gehuwden

Zoals we hiervoor hebben gezien, behoort een groot aantal van de groep niet-gehuwden tot de meerpersoonshuishoudens. Van de meerpersoonshuishoudens bestaat het overgrote deel echter uit echtparen met of zonder kinderen. Voor 1977 geldt dat van de 3,7 mln. meerpersoonshuishoudens 88% uit echtparen bestaat. In deze paragraaf beperken wij ons tot de inkomensverdeling van gehuwde mannen en de invloed van de inkomsten van de gehuwde vrouwen op deze verdeling. Het inkomen van de gehuwde vrouw kan zowel een positieve als negatieve invloed hebben op de inkomensongelijkheid. Met name is van belang of het aandeel van haar inkomen toeneemt met het inkomen van haar man of niet. Gehuwde vrouwen met een hogere opleiding blijken een hogere participatiegraad in het arbeidsproces te hebben dan vrouwen met een lagere opleiding. Aangezien er een positieve samenhang bestaat tussen de opleidingsniveaus van echtgenoten, zou dit inhouden dat werkende vrouwen in hogere mate in de hogere-inkomensklassen voorkomen en dat haar inkomen gemiddeld, als gevolg van een hogere opleiding, hoger zal zijn 8). De participatiegraad van gehuwde vrouwen in het arbeidsproces is op basis van de gegevens van de inkomensstatistiek over 1975 voor het eerst gepubliceerd in *Sociale Maandstatistiek* van juni 1980 (zie tabel 3).

Uit tabel 3 blijkt dat het percentage gehuwde vrouwen met een arbeidsinkomen vanaf een gezamenlijk inkomen van man en vrouw van f 28.000 per jaar aanzienlijk hoger is dan de gemiddelde participatiegraad. Dit resultaat wordt sterk beïnvloed door de gevolgde rubriceringsmethode, waarbij het

6) Op grond van een schatting van het CBS waren er per 31 december 1975 3.639.000 meerpersoonshuishoudens bestaande in totaal uit 12,7 mln. personen. Het verschil met de totale bevolking, ca. 1 mln., wordt gevormd door de alleenstaanden en personen in inrichtingen en tehuizen (volgens de volkstelling van 1971 respectievelijk 0,7 en 0,3 mln.). Vermoedelijk zijn deze groepen per 31 december 1975 groter. Anderzijds hebben niet al deze personen een eigen inkomen. Zo vallen er onder meer 0,1 mln. van ouders afhankelijke buitenshuis studerende kinderen onder (zie: SCP, *Profijt van de overheid 1975*, 's Gravenhage, 1977, blz. 74). Wij hebben het aantal inkomens dat aan deze twee groepen toevalt op 1 mln. gesteld. Overigens zij er op gewezen dat personen in inrichtingen en tehuizen door ons als alleenstaande zijn aangemerkt, terwijl ze tot de zogenaamde collectieve huishoudens behoren. Strikt genomen gaat het dus om een grote groep met „dubbele” inkomens. Volgens de eerste uitkomsten over 1977 (CBS, *Statistisch Bulletin*, 12 juni 1981) zijn er in dat jaar 1.064.000 alleenstaanden en 3.728.000 meerpersoonshuishoudens met 6.602.600 inkomens, dus gemiddeld 1,8 inkomen per meerpersoonshuishouden.

7) Het totale inkomen omvat het belastbaar inkomen plus kinderbijslag plus giften plus buitengewone lasten plus zelfstandigenaftrek plus onverrekenbare verliezen plus oudedagsreserve minus eenmalig inkomen.

8) Zie CBS (W. E. Bernelot Moens), *Werknemersbudgetonderzoek 1974/75*. Verbruik en enkele kenmerken van werknemersgezinnen naar arbeidsparticipatie van de vrouw, *Sociale Maandstatistiek*, juni 1980, blz. 60.

inkomen van de vrouw bij dat van haar man is opgeteld 9). Dit is te zien door kolommen 1 en 2 van tabel 3 te vergelijken. In kolom 2 is namelijk de participatiegraad weergegeven bij een rubricering naar het inkomen van de man alleen (10). De laagste inkomensklassen (tot en met f. 12.000 per jaar) hebben in dat geval een groot percentage werkende gehuwde vrouwen, terwijl voor de inkomensklassen boven de f. 16.000 per jaar de participatiegraad nagenoeg constant is en vrijwel gelijk aan het gemiddelde. Uitzonderingen zijn de klassen van f. 12.000 tot f. 16.000, met een percentage beneden het gemiddelde (23,4) — deze klasse wordt voor 60% gevormd door gehuwde mannen ouder dan 65 jaar — en de klasse van boven de f. 100.000, met een percentage boven het gemiddelde (35,3). Het blijkt dus dat het beeld van de deelname van de gehuwde vrouw aan het arbeidsproces in hoge mate samenhangt met de rubriceringsmethode, dus met het feit of het inkomen van de vrouw wel of niet bij dat van haar echtgenoot wordt opgeteld.

**Tabel 3. Arbeidsparticipatie van gehuwde vrouwen absoluut en in procenten van het totaal aantal gehuwde vrouwen in de betreffende inkomensklasse**

Inkomensklasse in gld. × 1.000 a)	Gerubriceerd naar het inkomen van man en vrouw		Gerubriceerd naar het inkomen van de man	
	aantallen gehuwden vrouwen	arbeidsparticipatie van gehuwde vrouwen in %	aantallen gehuwde vrouwen	arbeidsparticipatie van gehuwde vrouwen in %
Negatief of 0	5799	52,6	9799	65,4
0 tot 4	2823	33,7	8623	61,8
4 tot 8	5940	44,4	13469	65,2
8 tot 12	14056	32,7	30740	51,6
12 tot 16	30599	9,2	92637	23,4
16 tot 20	68769	14,6	184638	31,4
20 tot 24	117936	20,5	196917	30,7
24 tot 28	146909	29,1	147873	29,3
28 tot 32	140509	38,1	93329	29,0
32 tot 50	328521	48,0	148502	29,4
50 tot 70	84109	46,2	39834	29,0
70 tot 100	31932	44,8	17652	31,0
100 en meer	19472	44,3	13359	35,3
Totaal	997374	30,1	997374	30,1

Bron: CBS *Personele inkomensverdeling 1975* en nog niet gepubliceerde gegevens.

a) Deze verdeling in inkomensklassen is ook gevolgd in *Sociale Maandstatistiek*, juni 1980, blz. 70. Voor onze berekeningen is gebruik gemaakt van de verdelingen in 35 inkomensklassen.

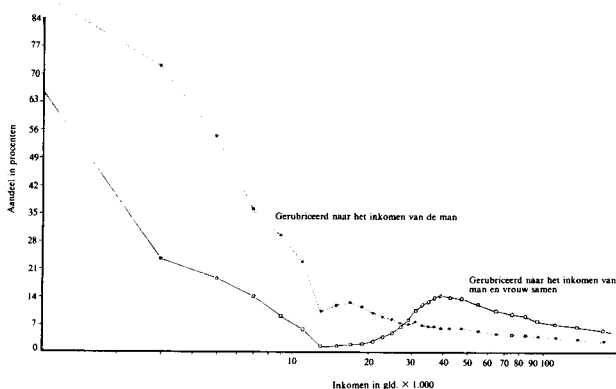
Tot nu toe is slechts gekeken naar de aantallen werkende vrouwen, waarbij we hebben gezien dat 30,1% van de gehuwde mannen een vrouw met eigen arbeidsinkomen heeft. Voor de inkomensverdeling is evenwel naast het aantal, ook de hoogte van de inkomsten van belang. Zo bedraagt het aandeel van de werkende vrouw in het totale inkomen van de gehuwden slechts 8,1%. Binnen de subgroep gehuwde mannen met een werkende vrouw is haar inkomensaandeel 22,8%. Uit figuur 1 blijkt dat het inkomen van de werkende gehuwde vrouw in procenten van dat van haar man, vrijwel monotoon daalt bij toename van het inkomen van de man. Ook nu is, als gerubriceerd wordt naar het inkomen van man en vrouw samen, het beeld geheel anders. Vanaf de inkomensklasse van f. 12.000 tot f. 16.000 tot en met de klasse van f. 40.000 tot f. 45.000 blijkt dan het aandeel te stijgen en wel van 1,61% tot 14,19%.

In figuur 2 is hetzelfde getekend als in figuur 1, maar dan alleen voor de groep gehuwde mannen die een vrouw met eigen inkomen hebben. Het aandeel van de vrouw in het totale inkomen van man en vrouw ligt nu uiteraard aanzienlijk hoger (gemiddeld 22,8%). Het beeld is echter niet veranderd. Ook nu blijkt dat het inkomen van de werkende gehuwde vrouw monotoon daalt bij toename van het inkomen van de man als gerubriceerd wordt naar het inkomen van de man alleen.

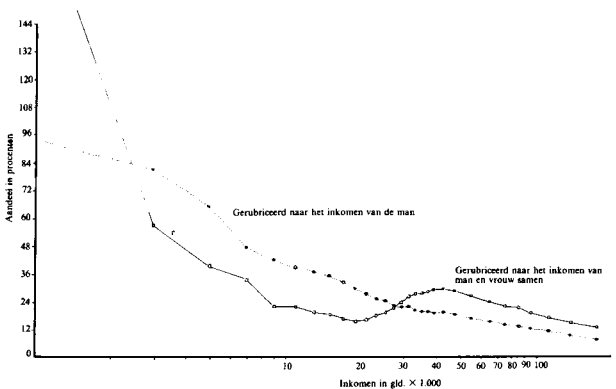
In de figuren 3 en 4 is het een en ander nog eens in een histogram weergegeven, waarbij de inkomensandelen van gehuwde mannen zonder werkende vrouw, gehuwde mannen

met werkende vrouw en het inkomensaandeel van hun vrouw zijn weergegeven in procenten van het inkomen van alle gehuwden gezamenlijk. In figuur 3 is gerubriceerd naar het inkomen van man en vrouw samen en in figuur 4 naar het inkomen van de man alleen. Duidelijk is te zien dat de verdeling volgens de laatste rubricering minder gelijkmatig wordt en vooral ook, dat het aandeel van de gehuwde vrouw meer aan de kant van de lage inkomens terecht komt.

**Figuur 1. Inkomensaandeel van de werkende gehuwde vrouw voor alle echtparen, 1975**



**Figuur 2. Inkomensaandeel van de werkende gehuwde vrouw voor echtparen met dubbele inkomens, 1975**



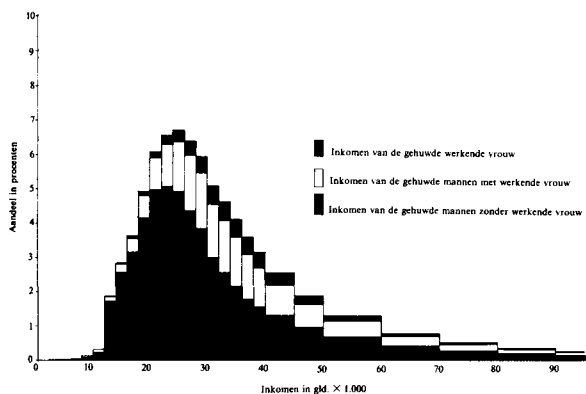
Alhoewel uit de figuren 1 en 3 duidelijk blijkt dat het inkomen van de vrouw in procenten van dat van haar man daalt bij toename van het inkomen van de man, mag echter nog niet geconcludeerd worden dat het arbeidsinkomen van de gehuwde vrouw een nivellerende werking heeft op de verdeling van de inkomens van echtparen. Als gerubriceerd wordt naar het inkomen van man en vrouw samen, daalt het aandeel niet monotoon, maar stijgt het over een groot interval. Voor concrete uitspraken over de nivellerende werking moet de verdeling van de inkomens van gehuwde mannen (gerubriceerd naar inkomen van de man) worden vergeleken met die van de inkomens van de gehuwde man en vrouw samen (gerubriceerd naar het inkomen van de man en

9) Bij rubricering naar totaalinkomen van man en vrouw valt een echtpaar waarvan de man b.v. een inkomen van f. 30.000 en de vrouw een inkomen van f. 20.000 heeft, in dezelfde klasse als een echtpaar waarvan de man alleen een totaalinkomen van f. 50.000 per jaar heeft. Bij rubricering naar het totaalinkomen van de man alleen vallen deze gehuwde mannen in verschillende inkomensklassen.

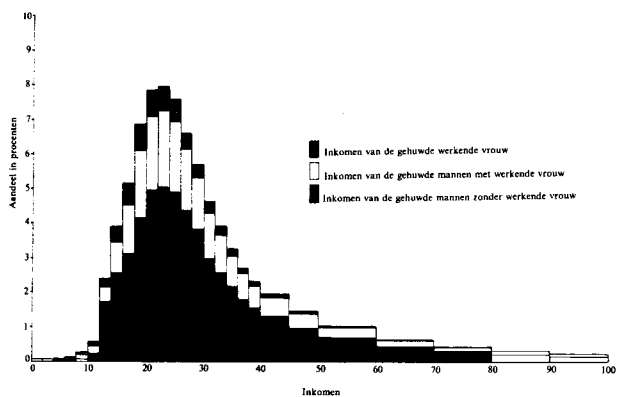
10) De cijfers in *Sociale Maandstatistiek* (blz. 70) vallen iets lager uit, omdat die herleide aantallen betreffen. Voor de berekeningen in tabel 3 is uitgegaan van feitelijke aantallen aangezien van enkele verdelingen waaronder die van de werkende gehuwde vrouwen, de aantallen niet door het CBS worden herleid.

vrouw samen). Op basis van een ongelijkheidsmaatstaf kan dan worden vastgesteld welke verdeling ongelijker is en daarmee, of er sprake is van een nivellerende dan wel een denivellerende invloed van het arbeidsinkomen van de gehuwde vrouw (11). Wij kiezen voor de Theilcoëfficiënt (12).

Figuur 3. Inkomensverdeling van alle echtparen naar het inkomen van man en vrouw samen, 1975



Figuur 4. Inkomensverdeling van alle echtparen naar het inkomen van de man, 1975



Voor de groep echtparen met dubbele inkomens blijkt deze coëfficiënt als gevolg van het inkomen van de vrouw te dalen van 0,191 tot 0,154. Binnen deze groep is dus sprake van een niet onaanzienlijke nivellerende als gevolg van het arbeidsinkomen van de vrouw. Voor de totale groep gehuwden zijn er twee tegengestelde tendensen. Enerzijds daalt de ongelijkheid binnen de groep met de dubbele inkomens, anderzijds neemt de ongelijkheid tussen de groep gehuwden met en de groep gehuwden zonder dubbele inkomens toe en wel van nagenoeg 0 tot 0,006. Over het geheel genomen daalt per saldo de Theil-coëfficiënt voor de inkomens van alle echtparen van 0,174 (exclusief het inkomen van de vrouw) tot 0,169 (inclusief het inkomen van de vrouw).

### Conclusie

De problematiek van de dubbele inkomens is op grond van het thans beschikbare materiaal niet volledig te doorgronden. Veelal wordt in eerste instantie gedacht aan werkende gehuwde vrouwen. Het gaat voor deze groep om 1 mln. inkomens van gemiddeld f. 8.100 per jaar in 1975. Van het totale aantal tweede inkomens maken zij evenwel een beperkt deel uit. Van de 2,3 mln. inkomens van niet-gehuwden (gemiddeld ca. f. 16.000 per jaar) en de 0,8 mln. inkomens van vakantiewerkers enz. (gemiddeld ruim f. 3.000 per jaar) vallen ongeveer 1 mln. inkomens toe aan alleenstaanden en perso-

nen in inrichtingen en tehuizen terwijl 1,8 mln. inkomens zijn aan te merken als dubbel inkomen in de zin van een extra inkomen.

Een analyse op basis van de verdeling van gezinsinkomens zou de voorkeur hebben verdiend. Onlangs zijn wel de eerste verdelingen van gezinsinkomens over 1977 verschenen, maar deze laten genuanceerde verdelingen naar inkomens van werkende gehuwde vrouwen en andere extra inkomens (nog) niet toe. Van de meerpersoonshuishoudens blijkt in 1977 de grootste groep te worden gevormd door echtparen (88%). In dit artikel hebben wij ons dan ook beperkt tot de dubbele inkomens van echtparen waarvan beide partners werken. De meest recente gegevens betreffende de werkende gehuwde vrouw zijn beschikbaar over 1975.

Gehuwde vrouwen met een hogere opleiding nemen eerder deel aan het arbeidsproces dan gehuwde vrouwen met een lagere opleiding. Omdat vrouwen met een hogere opleiding dikwijls ook getrouwd zijn met mannen met een hogere opleiding, verwacht men dat werkende gehuwde vrouwen vooral in de hogere-inkomensklassen voorkomen. Op grond van eerder gepubliceerde gegevens blijkt dat ook het geval te zijn. Wij hebben aangetoond dat een andere rubriceringsmethode, waarbij wordt uitgegaan van het inkomen van de man, een ander beeld van de deelname van gehuwde vrouwen aan betaalde arbeid weergeeft met deelnamepercentages in de hogere-inkomensklassen die weinig van het gemiddelde deelnamepercentage afwijken.

Niet alleen de aantallen werkende gehuwde vrouwen zijn van belang, maar vooral de hoogte van haar inkomsten. Wij hebben laten zien dat het inkomen van de werkende gehuwde vrouw in procenten van het inkomen van de man vrijwel monotoon daalt bij toename van het inkomen van de man. Deze monotone daling geldt zowel binnen de groep echtparen met dubbele inkomens als voor alle echtparen gezamenlijk.

Tevens is onderzocht welke invloed het arbeidsinkomen van de gehuwde vrouw heeft op de inkomensverdeling van echtparen. Door het inkomen van de gehuwde vrouw daalt de inkomensongelijkheid binnen de groep echtparen met dubbele inkomens aanzienlijk. De ongelijkheid tussen de groep echtparen met dubbele inkomens en de groep echtparen waarvan de vrouw geen eigen arbeidsinkomen heeft, neemt toe. Per saldo blijkt echter het arbeidsinkomen van de gehuwde vrouw een nivellerende werking op de inkomensongelijkheid van alle echtparen te hebben.

Joop Odink  
Hettie Pott-Buter

11) Voor een uitvoerige bespreking van de invloed van bepaalde inkomenscomponenten op de inkomensongelijkheid verwijzen wij naar J. G. Odink, Inkomenshervreiding door belastingen en sociale verzekeringen, *ESB*, 21 november 1979, blz. 1230-1234.

12) Mustert heeft aangetoond dat van de veel gehanteerde ongelijkheidsmaatstaven alleen de Theil-coëfficiënt voldoet aan een aantal criteria die hij heeft afgeleid uit de in Nederland geldende voorkeuren ten aanzien van de inkomenshervreiding (G. R. Mustert, Meten met mate(n), *ESB*, 6/13 april 1977, blz. 331-335). Bovendien heeft de ontbindbaarheid van de Theil-coëfficiënt grote voordelen voor de analyse. De Theil-coëfficiënt is gelijk aan:

$$\sum_{i=1}^k \frac{Y_i}{Y} \ln \frac{Y_i}{Y} \cdot \frac{N}{N_i}$$

waarin  $Y_i$  en  $N_i$  het inkomen, respectievelijk het aantal inkomens in

de  $i$ -de klasse voorstellen.  $Y$  en  $N$  zijn gelijk aan  $\sum_{i=1}^k Y_i$

respectievelijk  $\sum_{i=1}^k N_i$

Voor de berekeningen is uitgegaan van de klassenindeling in 35 inkomensklassen. Omdat de formule van de Theil-coëfficiënt negatieve inkomens niet toelaat, zijn de laagste zeven klassen samengevoegd;  $k$  is dan gelijk aan 29.