

Differentiatie en complementariteit

Er wordt wel beweerd dat stedelijke regio's die gekenmerkt worden door gedifferentieerde en complementaire woon- en werkmilieus voordelen bieden in economisch opzicht. Voor enkele economische activiteiten in de regio Amsterdam is nagegaan hoe specifiek hun ruimtelijke oriëntatie is.

Woningmarkten en arbeidsmarkten hebben een reikwijdte die het best past bij de grote stad of de compacte stedelijke regio, ook wel stadsgewesten genoemd.

Op dat niveau vinden de meeste verhuizingen plaats en benutten mensen in verschillende fasen van hun wooncarrières diverse milieus; en op dat niveau vindt ook de meeste woonwerk interactie plaats (Bontje, 2001; Van Oort et al., 2007).

Benutting van dit inzicht – met als consequentie meer intergemeentelijke samenwerking – kan voordelen bieden bij het aantrekken van economische activiteiten en werknemers. Immers, het is eenvoudiger om een gedifferentieerd en meer volledig scala aan woon- en werkmilieus te bieden op regionaal niveau dan op gemeenteniveau.

Maar eerst is een antwoord nodig op een tweetal vragen. Ten eerste: waarom zou men eigenlijk differentiatie wensen? En ten tweede: als men differentiatie wenst, welke complementariteit is dan mogelijk?

In dit artikel worden beide vragen belicht, met speciale aandacht voor ruimtelijk-economische aspecten. Daartoe wordt een illustratie gegeven van een aantal ontwikkelde clusters van werkgelegenheid, gebruik makend van een ruimtelijk gedetailleerde monitor voor de regio Amsterdam; de monitor bevat thans gegevens van de acht grootste gemeenten in de regio.

Theoretisch kader

In studies die fundamenteel moeten geven aan ideeën over de ruimtelijk-economische ontwikkeling van regio's, al dan niet in complementaire vorm, worden dikwijls drie typen theorieën in de beschouwing betrokken. Ten eerste de neoklassieke locatietheorieën (zoals ontwikkeld door Weber, Christaller, en anderen (zie Lambooy et al., 2002)), waarin het locatiedrag van bedrijven wordt geïnterpreteerd aan de hand van schaalvoordelen en agglomeratievoordelen, kenmerken van de infrastructuur, bereikbaarheid, communicatie, beschikbare arbeidskrachten, huur-niveaus, belastingregimes en dergelijke. Ten tweede zijn er theorieën waarin het bestaan en de ontwikkeling van ruimtelijk-economische clusters centraal staan (Porter, 1990; 1998). Ten derde bestaan er theorieën die de nadruk leggen op zogeheten

zachte randvoorwaarden voor economische ontwikkeling (openheid, diversiteit, tolerantie, recreatieve voorzieningen, geschikte woonmilieus en specifieke atmosferen) (zie Florida, 2002). Hierbij gaat het om het faciliteren van mensen, bijvoorbeeld door de juiste woonmilieus aan te bieden (zie Musterd en Deurloo, 2006) en minder om het direct faciliteren van bedrijven.

Differentiatie

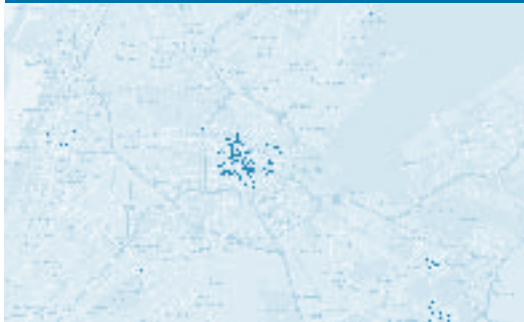
Het antwoord op de vraag waarom differentiatie van economische activiteit binnen een gebied wenselijk is, is gerelateerd aan de economische weerbaarheid op langere termijn en kansen voor economische ontwikkeling op korte termijn. Differentiatie aan economische activiteit en economische milieus biedt bij economische herstructureringsprocessen kansen om in te spelen op de nieuwe eisen van de tijd. Eenzijdig ontwikkelde regionale economieën, die maar één ontwikkelingslaag kennen, kunnen op enig moment wel succesvol draaien, maar lopen vroeg of laat het risico in problemen te komen. Voorbeelden zijn te vinden in steden als Luik of Detroit, in voormalige textielsteden in Nederland, maar in de toekomst misschien ook in eenzijdig gegroeide regio's als die van Helsinki of in de vele nieuwe Chinese miljoenensteden die zich thans ontwikkelen. Omgekeerd hebben stedelijke regio's die gebouwd zijn op meerdere economische (en daarmee ook sociale, culturele, functionele en ruimtelijke) lagen daar op de lange termijn voordeel van (zie Kesteloot, 2003). De regio's van Amsterdam, Stockholm en München vormen hier wellicht de mooiste voorbeelden. Differentiatie is ook gewenst op het vlak van de aanwezige arbeid. Hedendaagse economische processen zijn vaker dan voorheen gekenmerkt door flexibiliteit, *just-in-time* en *on-demand* productieprincipes. Producteren is een logistiek proces geworden waarbij vele bedrijven en uiteenlopende professionals worden ingeschakeld. Sommige schakels in het productieproces kunnen weliswaar naar afgelegen locaties worden overgebracht, maar in de praktijk blijken vele van de van elkaar afhankelijke bedrijven ook een geografische oriëntatie op elkaar te hebben en in economische clusters met beperkte ruimtelijke reikwijdte bij elkaar te blijven (Porter, 1998). Die economische clusters moeten het voor hen relevante personeel in de regio kunnen vinden. Dat personeel is verbonden met uiteenlopende specifieke huishoudens en leefstijlen, die elk bij hen passende woonmilieus, leefmilieus en voorzieningen opeisen (Musterd en Ostendorf, 2004). Daarin moet worden voorzien.

SAKO MUSTERD

Hoogleraar Stadsgeografie, Universiteit van Amsterdam

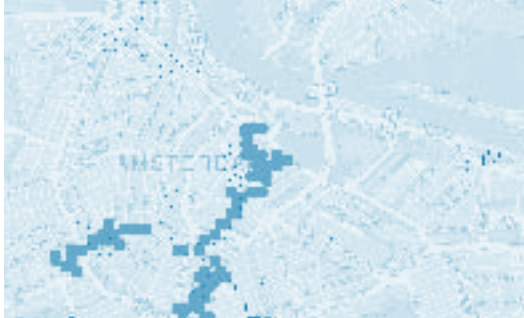
figuur 1

Concentraties van werkzame personen in de sector media en entertainment, 2005, Regio Amsterdam (concentraties omvatten tenminste 10 werkzame pers.)



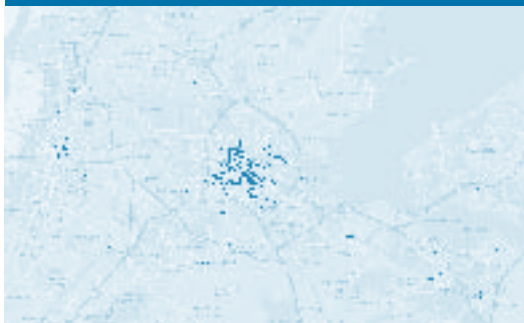
figuur 2

Concentraties van werkzame personen in de sector media en entertainment, 1996 (blauwe blokjes), 2005 (blauw omljnd), Binnenstad van Amsterdam (concentraties omvatten tenminste 100 werkzame pers.)



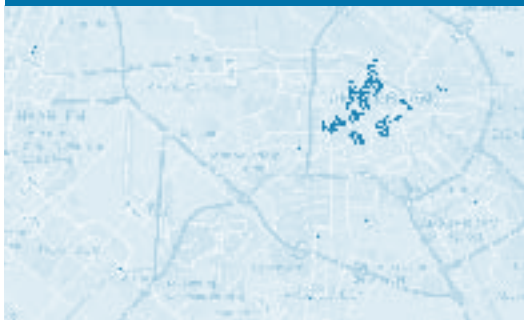
figuur 3

Concentraties van werkzame personen in de creatieve zakelijke dienstverlening, 2005, Regio Amsterdam (concentraties omvatten tenminste 10 werkzame pers.)



figuur 4

Concentraties van werkzame personen in de creatieve zakelijke dienstverlening, 2005, Regio Amsterdam (concentraties omvatten tenminste 100 werkzame pers.)



Omdat niet goed is in te schatten wat toekomstige generaties vragen, is het veilig om een zo breed mogelijke differentiatie van woonmilieus na te streven.

Complementariteit

Een streven naar differentiatie en agglomeratievoordelen leidt tot de ontwikkeling van ruimtelijke gebundelde economische complexen in gespecialiseerde clusters met daarin activiteiten en instellingen die aan elkaar verbonden zijn. Het ontwikkelen van complementaire en gespecialiseerde economische clusters op regionale schaal vergroot de concurrentiekracht van de regio. Zoals zojuist is aangegeven, geldt voor locatietheorieën die zich in de eerste plaats richten op het faciliteren van de werknemers feitelijk hetzelfde: een aantal complementaire gespecialiseerde woonmilieus is gewenst. Zowel de clustertheorieën van Michael Porter als de op talent gerichte theorieën van Richard Florida bepleiten derhalve verschillende complementaire woon- en werkmilieus.

Kortom, als men, zoals in de Amsterdamse regio het geval is, een gedifferentieerde regionale economie nastreeft, dan moet de ontwikkeling van diverse economische clusters gekoesterd worden. De uit theoretisch oogpunt meest ideale ontwikkeling zou er een zijn waarbij een aantal economische clusters ontstaat die elk aansluiten bij de vraag, maar ook bij de in het verleden ontwikkelde, liefst unieke, eigenschappen van de plekken (locaties) waar de clusters zich ontwikkelen. Dat zou deze plekken immers een eigen signatuur geven en dat zal comparatieve voordelen opleveren. Specifieke eigenschappen kan men in de gebouwde en niet gebouwde omgeving zoeken, in de fysieke en sociale, culturele en institutionele structuur. Zo kunnen binnen een stedelijke regio clusters van dienstverlenende bedrijven ontstaan, financiële clusters, textielclusters, toeristenclusters, mediacusters, museumclusters, en dergelijke.

Een zelfde redenering geldt voor de ontwikkeling van geprofileerde woonmilieus, waarin huishoudens die verschillen op basis van de mate van arbeidsparticipatie, omvang, koopkracht, de wens zich van anderen te onderscheiden, of wat dan ook, de voor hen geschikte woonmilieus kunnen vinden.

Geprofileerde economische milieus in de Amsterdamse regio

De regio Amsterdam is hier als voorbeeld gehanteerd. Met een speciaal voor dit gebied ontwikkelde regiomonitor kan worden nagegaan welke plaatsen in de regio zich hebben geprofileerd met werkgelegenheid in een specifieke sector (voor uitleg van de monitor zie: <http://mapinfoserver.fmg.uva.nl/>). De beschrijving wordt beperkt tot voorbeelden van economische activiteiten die een gestage groei kennen en van grote betekenis voor de toekomst van de regionale economie worden geacht: enkele sectoren in de creatieve industrie zoals de media en entertainment (met daarbinnen de productie van radio- en tv-programma's, film- en video-productie, uitgeverijen, journalistiek en fotografie), de creatieve zakelijke dienstverlening (waaronder reclame, interieur- en modeontwerp, architectuur en stedenbouw) en bedrijven in de computerbranche. De regiomonitor produceert kaarten met concentraties van werkgelegenheid per klasse of (sub) branche. De concentraties zijn bepaald uitgaande van informatie die op het niveau van de zespositie-postcode beschikbaar is. Postcodes die aangrenzend zijn en aan het concentratiecriterium voldoen, worden samengenomen, zodat grotere concentraties zichtbaar worden. Hier wordt een criterium gebruikt tenminste twee standaarddeviaties boven het gemiddelde van de gehele regio ligt en een bepaald aantal werkzame personen kent. Gegevens zijn afkomstig uit het ARRA (activiteiten registratie regio Amsterdam).

De media en entertainment sector kent concentraties in Amsterdam en het Gooi (figuur 1). Nadere analyse wees uit dat een onderscheid naar grootte van de concentraties van belang is omdat daar verschillende ruimtelijke oriëntaties aan verbonden zijn. Veel kleine en middelgrote concentraties van werkgelegenheid in de media en entertainment sector zijn in Amsterdam te vinden, vooral in specifieke multifunctionele, kleinschalige en gevarieerde ruimtelijke milieus. De grote concentraties (nadere analyse gaf aan dat dit dikwijls ook grote bedrijven betreft) zijn evenwel meer perifeer in de regio, in Hilversum en in Aalsmeer en Hoofddorp te vinden, vaak op grote bedrijventerreinen die goed ontsloten zijn (hier niet apart getoond). Een nadere analyse van de ruimtelijke dynamiek

tussen 1996 en 2005 van een van de grote concentraties, in de binnenstad van Amsterdam, laat zien dat er een verschuiving en uitbreiding plaatsvindt van concentraties in de buurt van al bestaande concentraties. Dat is goed te zien in de noordelijke Jordaan en in de Westelijke Binnenstad (figuur 2).

De creatieve zakelijke dienstverlening laat eveneens concentraties in Amsterdam zien, opnieuw vooral in de oudere gedeelten van de stad, maar ook zijn er flinke concentraties in Haarlem zichtbaar (figuur 3); concentraties met veel werknemers zijn te vinden in de binnenstad van Amsterdam, met daarnaast kleine concentraties maar met veel werknemers op andere plekken in de regio in Haarlem, Duivendrecht, Amstelveen en Hoofddorp (figuur 4).

Computerbedrijven zijn meer verspreid over de regio; er zijn weliswaar ook concentraties met een klein aantal werkzame personen te vinden in Amsterdam, maar deze zijn minder eenduidig geconcentreerd in gebieden waar men de creatieve industrie aantreft. Concentraties met veel werkzame personen zijn aan de randen van de stad gelegen, langs de A10 en in Amstelveen, Haarlemmermeer, Hilversum en Almere (figuren 5 en 6).

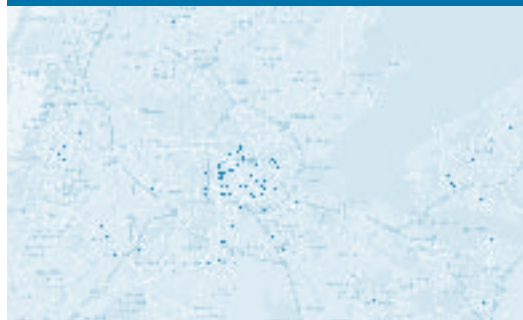
Uiteraard is het hier gepresenteerde slechts een aanzet voor een beter inzicht in de complementariteit en specificiteit van economische milieus in de stedelijke regio. Een uitvoeriger analyse van deze patronen is gewenst en mogelijk. De ruimtelijke patronen moeten dan niet uitsluitend per klasse of branche worden bekeken (al is het wel interessant om te zien hoezeer branchegenoten geneigd zijn te clusteren); er moet ook worden nagegaan in hoeverre bedrijven in aanverwante sectoren bij elkaar in de buurt gelokaliseerd zijn; en het lijkt van belang om de associatie tussen woon- en leefmilieus enerzijds en economische clusters anderzijds te bezien.

Conclusies

Economische activiteit is in zekere mate verbonden aan specifieke ruimtelijke milieus. Creatieve industrie heeft de neiging om zich te ontwikkelen in de wat oudere, multifunctionele, gevarieerde binnenstadsmilieus die ook gekenmerkt worden door grote belangstelling in de sfeer van het wonen, vooral van kleine huishoudens. Diversiteit en specifieke stedelijke atmosferen, die passen in een theorie die het belang van zachte randvoorwaarden centraal stelt, lijken hier bepalend. Computerbedrijven zijn meer verspreid over stad en regio. Zij wortelen, ook kleine bedrijven, vaker in recenter ontwikkelde gedeelten van de regio. Toch is het niet alleen de klasse of branche die de locatie bepaalt. Voor kleine bedrijven lijken vooral bestaande stedelijke milieus van belang. Ze fungeren als een kraamkamer voor economische activiteiten; dat geldt in het bijzonder voor de creatieve industrie, maar in mindere mate ook voor andere bedrijven, zoals hier is getoond voor de computerbranche. Echter, wanneer bedrijven groter worden, lijken bepaalde milieus niet meer zo geschikt. Ook voor de creatieve industrie geldt dat concentraties met veel werknemers vooral gevonden kunnen worden op ruime bedrijfsterreinen, vlakbij uitvalswegen of knooppunten van communicatie. Voor grote bedrijven is een locatie buiten het oude stedelijke gebied noodzakelijk. Voor de starters en dieper gewortelde branches lijkt de theorie die meer aandacht besteedt aan zachte randvoorwaarden relatief belangrijk; voor de grotere en voor de minder diep gewortelde economische activiteiten lijken klassieke vestigingsvoorwaarden meer gewicht in de schaal te leggen.

figuur 5

Concentraties van werkzame personen in computerbedrijven, 2005, Regio Amsterdam (concentraties omvatten tenminste 10 werkzame pers.)



figuur 6

Concentraties van werkzame personen in computerbedrijven, 2005, Regio Amsterdam (concentraties omvatten tenminste 100 werkzame pers.)



Bron van de figuren 1–6: Regiomonitor Amsterdam; Afdeling Geografie van de Universiteit van Amsterdam en regiogemeenten; op basis van ARRA.

LITERATUUR

- Bontje, M.A. (2001) *The challenge of planned urbanization. Urbanization and national urbanization policy in the Netherlands in a northwest-European perspective*. PhD thesis, Universiteit van Amsterdam.
- Florida, R. (2002) *The rise of the creative class and how it's transforming work, leisure, community and everyday life*. New York: Basic Books.
- Kesteloot, C. (2003) *De stedelijke samenleving hopelijk op weg naar een consensuele stad*. In: H. Knippenberg, S. Musterd en B. de Pater (red.) *Strijd om de Ruimte; conflicten over water, grondgebied en de stad*. Amsterdam: Aksant.
- Lambooy, J.G., Wever, E., Atzema, O.A.L.C. en T. van Rietbergen (2002). *Ruimtelijke economische dynamiek*. Bussum: Coutinho
- Musterd, S. en W. Ostendorf (2004) *Creative cultural knowledge cities; perspectives and planning strategies*. *Built Environment*, 30(3), 189–193.
- Musterd, S. en M.C. Deurloo (2006) *Amsterdam and the Preconditions for a Creative Knowledge City*. *Tijdschrift voor Economische en Sociale Geografie*, 97(1), 80–94.
- Oort, F. van, M. Burger, O. Raspe en J. Ritsema van Eck (2007) *De Randstad hangt als los zand aan een*. *ESB*, 92(4510), 292–295.
- Porter, M. (1990) *The competitive advantage of nations*. Basingstoke: Macmillan.
- Porter, M.E. (1998) *Clusters and the new economics of competition*. *Harvard Business Review*, 76(6), 77–91.