

De zwarte arbeidsmarkt

Kansen voor de kansarmen?

Over het zwarte circuit valt weinig met zekerheid te zeggen. Het schijnt dat de omvang ervan de laatste jaren sterk gegroeid is. Dit zou dan komen door de toename van de werkloosheid, waardoor veel mensen de handen vrij hebben om via zwart werk de achteruitgang in inkomen te compenseren. In dit artikel wordt ingegaan op de vraag of het waar is dat vooral kansarmen gebruik maken van de mogelijkheden die het zwarte circuit biedt. De auteurs behandelen achtereenvolgens de motieven om zwart te werken en de mogelijkheden om zwart te werken. Ze concluderen dat de kansrijken op de witte arbeidsmarkt ook op de zwarte markt de beste papieren hebben.

DRS. B. KAZEMIER – DRS. R. VAN ECK*

Enquêtes

In 1983 is door het Centraal Bureau voor de Statistiek onder 5.560 aselect gekozen personen van zestien jaar en ouder een enquête gehouden naar zwarte inkomsten uit arbeid. Dit is een grote steekproef voor een dergelijke enquête, ook vergeleken met soortgelijke onderzoeken in andere landen. Bovendien was de vraagstelling uitgebreider dan bij enquêtering naar zwarte activiteiten gebruikelijk was. Het responspercentage is aan de lage kant met iets minder dan 50% (2.403 personen). Deze lage respons is vooral veroorzaakt door de gevoeligheid van het onderwerp. Daarbij hebben waarschijnlijk relatief minder zwartwerkers dan niet-zwartwerkers aan het onderzoek meegewerkt (selectieve non-respons). Tevens is het niet ondenkbaar dat een deel van de zwartwerkers die wel meewerkten te weinig of in het geheel geen zwarte inkomsten opgaven (onjuiste respons). Het ontbreken van respondenten met aanzienlijke zwarte inkomsten, bij voorbeeld meer dan f. 30.000 per jaar, is waarschijnlijk een aanwijzing voor systematisch afwijkend enquêtedrag van deze categorie zwartwerkers. Daarom moet worden geconcludeerd dat het onderzoek betrekking heeft op zwarte *bijverdiensten* en dat de uitkomsten over de omvang slechts een ondergrens aangeven. Desondanks gaat het om een belangrijk segment van de zwarte arbeidsmarkt: minimaal 1,3 miljoen mensen in Nederland die in een jaar samen ten minste f. 3 mrd. zwart verdienen 1).

Deelname aan het zwarte circuit

Voor deelname aan zwarte activiteiten zijn twee soorten van belang: *mogelijkheden* om zwart te werken en *motieven* om zwart te werken. Vaak genoemde motieven zijn onder andere geldnood, onvrede met de als onrechtvaardig ervaren belastingdruk, een gebrek aan vertrouwen in de overheid, lagere morele drempels en een geringe kans op ontdekking 2). De mogelijkheid om zwart werk te vinden hangt onder meer af van de kwaliteit van het aan te bieden zwarte werk en de hoeveelheid vrije tijd waarover men beschikt. In de praktijk is het niet mogelijk alle motieven en gelegenheidsvariabelen uitputtend te operationaliseren.

Dit kan gedeeltelijk worden ondervangen door ook achtergrondvariabelen in de analyse te betrekken, omdat deze mede bepalend zijn voor mogelijkheden en motieven. In figuur 1 is weergegeven hoe vaak er zwart wordt gewerkt in relatie tot verschillende door ons onderzochte variabelen. Opvallend is vooral de belangrijke rol die de schatting van de pakkans speelt bij de beslissing om al dan niet zwart te gaan werken. Verder blijkt dat vooral personen met werkervaring relatief vaak zwart werken. Onverwacht is dat juist mensen met een baan, dus met relatief weinig vrije tijd, vaker zwart werken dan mensen zonder baan. Een verklaring hiervoor zou kunnen zijn dat niet-werkenden de noodzakelijke ervaring missen.

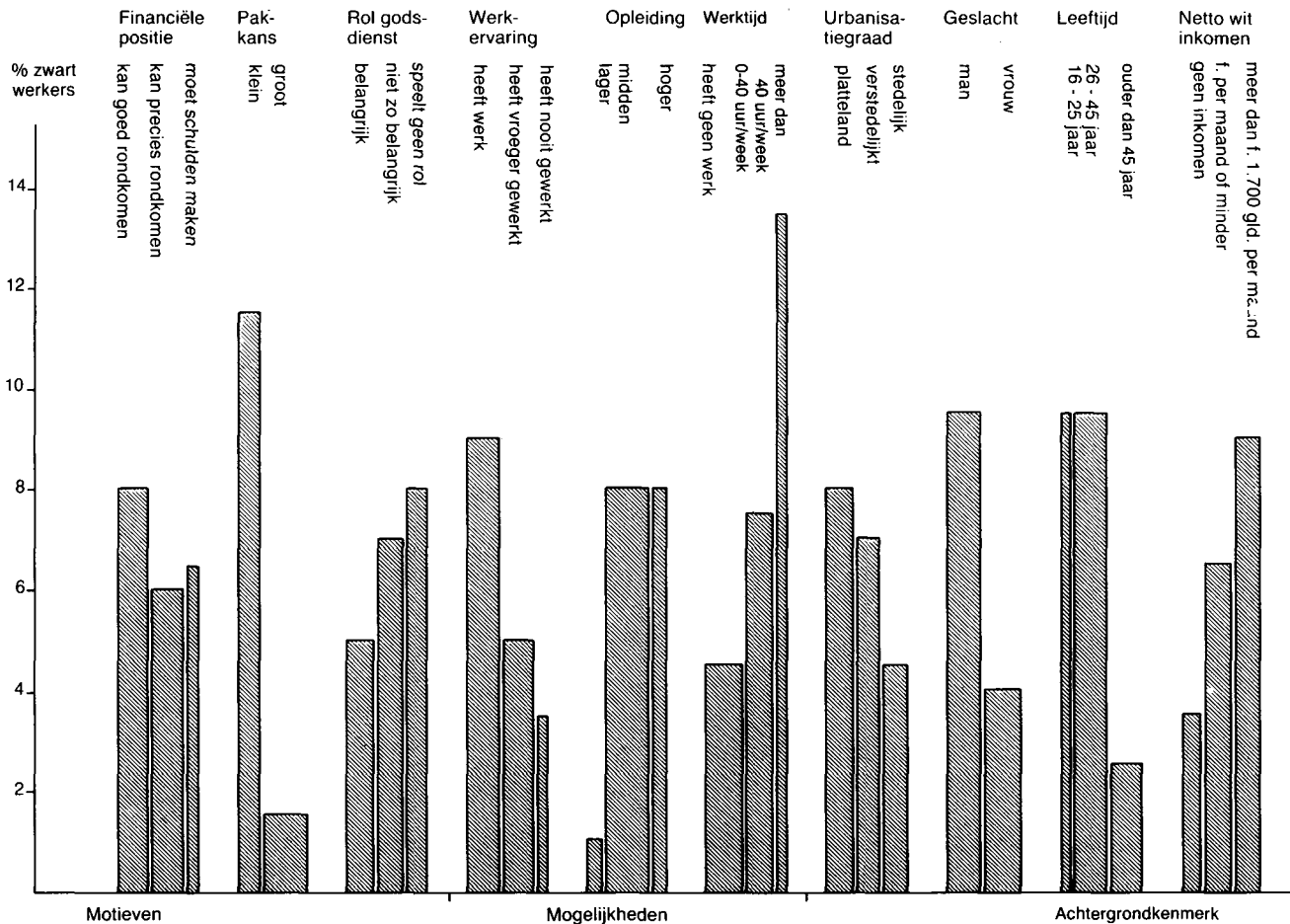
* De auteurs zijn werkzaam bij de studiedienst Nationale Rekeningen van het Centraal Bureau voor de Statistiek. Het artikel is geschreven op persoonlijke titel. Het is gebaseerd op gegevens uit: B. Kazemier en R. van Eck, *Het aanbod van zwarte arbeid; analyse van gegevens uit in 1983 gehouden enquêtes*, Statistische Katernen no. 5, CBS, 's-Gravenhage, 1986. Eerdere uitkomsten zijn gepresenteerd in R. van Eck en B. Kazemier, *Zwarte inkomsten uit arbeid; resultaten van in 1983 gehouden experimentele enquêtes*, Statistische Katernen no. 3, CBS, 's-Gravenhage, 1985. Daarin wordt vooral de samenhang tussen zwarte activiteiten en diverse socio-economische achtergrondkenmerken van de respondent behandeld.

1) In de enquête is gevraagd naar inkomsten uit *arbeid* die ten onrechte niet zijn opgegeven. Andere zwarte inkomsten (b.v. rente-inkomsten, uitkeringsmisbruik anders dan door het niet opgeven van inkomsten uit arbeid, enz.) bleven buiten beschouwing. In verband met de verwachte onderrapportage is met verschillende enquête-methoden geëxperimenteerd. De hier genoemde cijfers zijn gebaseerd op de in dit opzicht meest succesvolle methode. Voor de rest van dit artikel zijn de uitkomsten van alle methoden samen genomen.

2) Zie bij voorbeeld: P. Pestieau, Belgium's irregular economy, in W. Gaertner en A. Wenig (red.), *The economics of the shadow economy*, Springer Verlag, Berlijn, 1985; P.H. Renooy, *De schemerzone. „Werkplaats” tussen vrije tijd en arbeid*, Ministerie van Sociale Zaken en Werkgelegenheid, 's-Gravenhage, 1984; E.A.G. Groenland en G.M. van Veldhoven, Tax evasion behavior; a psychological framework, *Journal of Economic Psychology*, 1983, blz. 129-144; H.J. van de Braak en D.J. Hessing, Onze heimelijke volkshuishouding, *ESB* 16 mei 1984, blz. 478-482; M. Allingham en A. Sandmo, Income tax evasion: a theoretical analysis, *Journal of Public Economics*, 1972, blz. 323-338; R. Luttkhuizen, *Informele arbeid: een verkennend onderzoek*, doctoraalscriptie, Econ. Geogr. Instituut, Universiteit van Amsterdam, 1985.

Een uitgebreide literatuurlijst is op aanvraag verkrijgbaar bij de auteurs.

Figuur 1. Participatie op de zwarte arbeidsmarkt van verschillende categorieën respondenten, 1982/1983, ongewogen, exclusief studerende a)



a) De breedte van de kolommen geeft de verdeling over de onderscheiden categorieën van geënquêteerden weer. Zo wordt b.v. duidelijk dat er ongeveer evenveel mannen als vrouwen zijn geënquêteerd.

Om een zuiverder beeld te krijgen van de samenstelling van de groep zwartwerkers zijn in de in figuur 1 gepresenteerde uitkomsten studerende niet inbegrepen. Zij vormen een aparte groep met een relatief hoog deelnemingspercentage. Dit laatste heeft een aantal oorzaken. De eerste is dat veel scholieren in de zomer vakantiewerk verrichten, iets wat bij niet-studerende niet of nauwelijks voorkomt. Vakantiewerk wordt veelal zwart gedaan, niet in de eerste plaats om belasting te ontduiken maar om premiebetaling en verlies van een studiebeurs of kinderbijslag te voorkomen. Een tweede oorzaak kan zijn dat onder scholieren en studenten zwart werken een meer geaccepteerd verschijnsel is, dat gemakkelijker in een enquête wordt toegegeven. Er treedt voor die groep dan een minder dan gemiddeld selectieve non-respons en onjuiste respons op.

Een vaak genoemd motief om zwart te werken is de hoge belasting- en premiedruk. Die zou dus vooral gelden voor mensen met een hoog inkomen, omdat een hoger inkomen meestal samengaat met een zwaardere druk op extra inkomsten. Een ander mechanisme doorkruist deze samenhang. De groep met een laag inkomen bestaat voor een deel uit uitkeringstrekkingen. Deze ondervinden vaak een zwaardere druk op extra inkomsten dan men op grond van hun inkomen zou verwachten. In het algemeen worden hun extra verdiensten geheel of voor een aanzienlijk deel op de uitkering in mindering gebracht. Zo is voor deze groep de druk op extra inkomsten vaak groter dan voor de groep met hoge inkomens. Dit paradoxale verschijnsel wordt wel de 'poverty trap' genoemd. Voor wie in deze val zit is de prikkel om extra verdiensten niet op te geven wel bijzonder groot. Daarom is het ook niet verwonderlijk dat, zoals uit figuur 2 blijkt, uitkeringstrekkingen relatief vaak

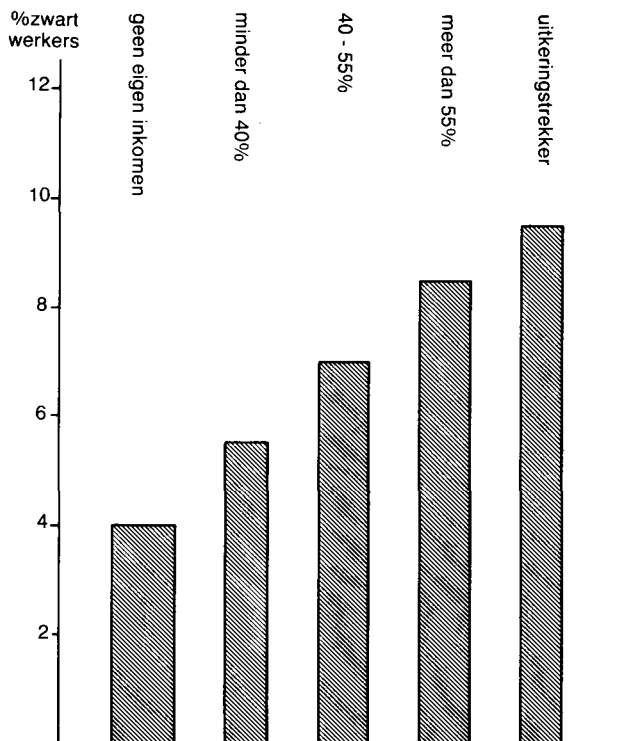
zwart werken 3). De (belasting)druk op extra inkomsten zou dus een motief kunnen zijn om zwart te werken. Men moet dan echter wel op de hoogte zijn van de voor hem of haar geldende belasting- en premiedruk. In de praktijk blijkt dit niet het geval. De perceptie van de eigen belastingdruk blijkt namelijk af te wijken van de op basis van de verstrekte gegevens geschatte werkelijke belastingdruk. Daarom zou het hier gevonden verband tussen participatie en de werkelijke belastingdruk wel eens een schijnverband kunnen zijn.

Het hebben van relevante vaardigheden blijkt van groot belang te zijn. In figuur 3 valt op dat vooral mensen die uit hoofde van hun huidige of vroegere beroep ambachtelijke of technische vaardigheden bezitten (blauwe boorden) in het voordeel zijn. Er wordt vaker zwart gewerkt, dikwijls in het verlengde van het (vroegere) witte werk. Mensen die hoofdarbeid verrichten (witte boorden) werken minder vaak zwart en voor minder dan de helft in het verlengde van hun gewone werk. In tabel 1 staat een overzicht van in de enquête aangetroffen soorten zwarte werkzaamheden. De uitkomsten komen ongeveer overeen met wat in andere onderzoeken is gevonden 4).

3) Dat uitkeringstrekkingen vaker zwart werken betekent nog niet dat ze ook meer verdienen, want zoals verderop blijkt, verdienen zij per uur minder dan anderen.

4) Zie bij voorbeeld: D. Smith, *Market motives in the informal economy*, University of Michigan, 1983. J.J. Godschalk, *De informele economie*, Raad voor het Midden- en Kleinbedrijf, 's-Gravenhage, 1985; A. Franz, *Parallele Wirtschaft; Schätzungen der hidden economy in Oesterreich auf der Basis offizieller Statistiken*, in: J. Skolka (red.), *Die andere Wirtschaft; Schwarzarbeit und 'Do-it-yourself' in Oesterreich*, Signum Verlag, Wenen, 1985, blz. 83-100

Figuur 2. Participatie op de zwarte arbeidsmarkt naar werkelijke marginale belastingdruk, 1982/1983 ongewogen, excl. studerende



De conclusie dat mensen zonder baan ongeacht hun werkervaring minder vaak zwart zouden werken dan mensen met een baan houdt geen rekening met andere verschillen tussen werkenden en niet-werkenden, zoals bijvoorbeeld leeftijds- en opleidingsverschillen. Wordt wel met dergelijke verschillen rekening gehouden dan blijken juist niet-werkenden die vroeger wel een baan hebben gehad vaker zwart te werken dan werkenden uit een vergelijkbare groep. Dit volgt uit een analyse waarbij alle variabelen simultaan zijn betrokken. Logit-analyse is zo'n techniek waarbij de kans dat iemand zwart werkt wordt verklaard uit een aantal variabelen. Dit gaat op de volgende manier 5):

$$\ln [p/(1-p)] = a_0 + \sum_{i=1}^n a_i x_i$$

De variabelen x_i zijn vaak dummy-variabelen (die alleen maar de waarde 0 of 1 aannemen) maar dit is niet strikt noodzakelijk. Zo zijn leeftijd en inkomen hier als continue variabelen opgenomen 6). Gebruikt zijn de in figuur 1 genoemde variabelen. Daarnaast is een dummy voor de variabele 'uitkeringstrekker' toegevoegd. In een eerste analyse bleken werktijd en financiële positie van de betrokkenen als verklarende variabelen niet te voldoen. Daarom is de logit-analyse herhaald met weglating van deze twee variabelen. De resultaten staan in tabel 2. Als referentiegroep, waar alle dummies de waarde 0 hebben, is gekozen voor mannen met een middelbare of hoge opleiding, die werken op kantoor, wonen in een middelgrote stad en hun pakkans hoog inschatten. Is zo iemand bij voorbeeld 30 jaar oud en verdient hij f. 2.000 netto per maand dan wordt de kans dat hij zwart werkt geschat op $1/[1 + \exp(-(-3,71 + 5,85 \times 0,3 - 11,43 \times 0,09 + 0,16 \times 2))] = 6,5\%$. Is hij daarentegen in een technisch vak werkzaam dan is deze kans $1/[1 + \exp(-(-3,71 + 5,85 \times 0,3 - 11,43 \times 0,09 + 0,16 \times 2 + 0,57))] = 11\%$.

Een positieve coëfficiënt betekent een grotere kans om zwart werk te vinden dan de kans die geldt voor de referentiegroep; een negatief teken een kleinere kans. Uit de positieve coëfficiënt voor inkomen blijkt de invloed van de

Tabel 1. Zwarte werkzaamheden naar soort a)

	Aantal malen in de enquête aangetroffen	
Witte boorden:	27	9
- bijlessen en muziek(lessen)		10
- administratieve en zakelijke adviezen (b.v. belastingformulieren invullen)		8
- typewerk, bouwtekeningen maken, boeken en artikelen schrijven enz.		
Blaue boorden:	70	10
- agrarisch (b.v. fruit plukken)		27
- particulieren: loodgieters, installateurs, schilderwerk, timmerwerk enz.		26
- autoreparaties en onderhoud huishoudelijke apparaten		7
- werk in een fabriek, constructie		
Huishoudelijk werk:	18	18
- werksters, huishoudelijke hulp, schoonmakers		
Handel en horeca:	19	7
- horeca		12
- winkelpersoneel en overige handel		
Overige	40	10
- persoonlijke verzorging, kinderverzorging enz. (b.v. kapsters, oppas)		21
- diversen (b.v. kunstvoorwerpen maken, reclamefolders rondbrengen, fotoreportages maken enz.)		9
- onbekend		
Totaal aantal zwartwerkers	174	

a) Van hen die verschillende zwarte werkzaamheden opgaven is alleen de (in omvang) belangrijkste zwarte activiteit opgenomen.

(belasting- en premie)druk. Dat uitkeringstrekkers een hogere marginale druk op extra inkomsten kennen komt tot uitdrukking in de positieve coëfficiënt voor uitkeringstrekkers. Een uitkeringstrekker is in dit opzicht vergelijkbaar met iemand met een hoog inkomen. De kans dat iemand met een uitkering zwart werkt is even groot als van iemand zonder uitkering die een netto maandinkomen heeft dat $(0,96/0,16) \times 10^3 = f. 6.000$ hoger ligt.

Beloning en omvang

Informatie over het al dan niet zwart werken staat los van de beloning en omvang van eventuele zwarte werkzaamheden. Evenals op de witte arbeidsmarkt bestaan er beloningsverschillen. Om na te gaan waardoor deze verschillen worden veroorzaakt is een prijsvergelijking geschat 7). Deze vergelijking geeft het verband tussen de gerapporteerde uurlonen en een aantal voor de prijsvorming relevante kenmerken, zoals bij voorbeeld opleiding en leeftijd. Zowel Luttkhuizen als Renooy merken in hun voornamelijk kwalitatieve analyses op dat zwartwerkers hun prijs laten afhangen van hun relatie tot de opdrachtgever; vrienden en kennissen bij voorbeeld wordt vaak een 'vriendenprijsje' in rekening gebracht. In hoeverre hierdoor prijsverschillen optreden is hier nagegaan door de wijze van vererving van het zwarte werk (de entree tot de zwarte arbeidsmarkt) als verklaring in de vergelijking op te nemen. In een eerste stap is een groot aantal relevant geachte va-

$$5) p = 1/[1 + \exp(-(a_0 + \sum_{i=1}^n a_i x_i))]$$

6) Voor leeftijd is gekozen voor een kwadratische functie, in navolging van A.J. Isachsen, S.O. Samuelson en S. Strym, The behavior of tax evaders, in: W. Gaertner en A. Wenig (red.), op.cit. De top van de parabool (zie tabel 2) ligt rond de 25 jaar.

7) Alleen geënquêteerden van wie informatie is verkregen over zowel het verdiende uurloon als de bestede tijd zijn in deze analyse betrokken. In totaal zijn 125 waarnemingen gebruikt.

Tabel 2. Logit-analyse ter verklaring van de kans dat iemand zwart werkt

		Coëfficiënt a)	T-waarde
Constante		- 3,71	- 4,1
Werkervaring:	- geen werkervaring	d	- 0,21
	- blauwe boorden	d	0,57
	- witte boorden	R	-
	- overig	d	0,34
Opleiding:	- Lager onderwijs	d	- 1,21
	- VGLO, MAVO, LBO, HAVO, VWO, MBO, HBO, universiteit	R	-
Poverty trap:	- uitkeringstrekker	d	0,96
	- niet-uitkeringstrekker	R	-
Geslacht:	- man	R	-
	- vrouw	d	- 0,56
Leeftijd in jaren ($\times 10^{-2}$)		c	5,85
	Leeftijd kwadraat in jaren ($\times 10^{-4}$)	c	- 11,43
Netto maandinkomen in guldens ($\times 10^{-3}$)		c	0,16
Student, scholier		d	1,37
	Anders	R	-
Urbanisatiegraad:	- platteland	d	0,25
	- verstedelijkt	R	-
	- stedelijk	d	- 0,23
Pakkans:	- groot, neutraal	R	-
	- klein	d	0,90

a) - d: dummy variabele.
 - c: continue variabele.
 - R: referentiegroep.

riabelen in de regressievergelijking opgenomen 8). Daarna is in een volgende stap, na weglating van de minst significante variabelen, de volgende prijsvergelijking verkregen:

$$\ln [P_{\text{zwart}}] = 1,15 + 0,48 d_{\text{entree}} + 0,37 \ln [\times \text{leeftijd}]$$

(t =) (1,6) (3,7) (1,8)

$$- 0,16 d_{\text{geslacht}} - 0,50 d_{\text{student}} + 0,18 d_{\text{opleiding}}$$

(- 1,5) (- 2,9) (1,4)

$$+ 0,24 d_{\text{zw/wt.boord}} - 0,26 d_{\text{zw/ov.werk}} + 0,20 d_{\text{alleen}}$$

(1,5) (- 1,6) (1,3)

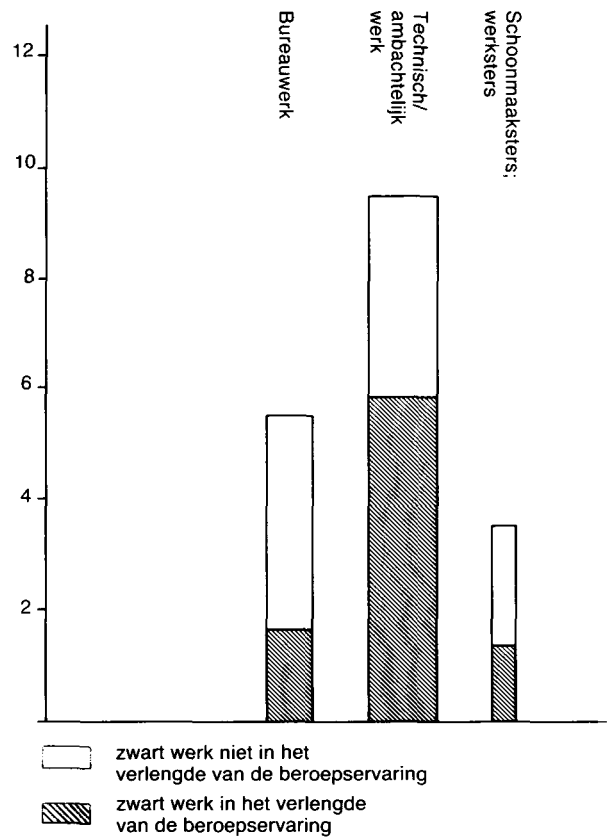
$$+ 0,29 d_{\text{urb}} - 1,86 d_{\text{pensioen}} - 0,20 d_{\text{uitkering}}$$

(2,7) (- 3,4) (- 1,5)

$R^2 = 0,46$

- $\ln [P_{\text{zwart}}]$ = natuurlijke logaritme van het uurloon op de zwarte arbeidsmarkt (in guldens)
- d_{entree} = wijze van verwerving zwart werk
 1 : professioneel (via werkgevers, collega's)
 0 : overig (via kennissen en familie)
- d_{geslacht} = 1 : vrouw
 0 : man
- d_{student} = 1 : student, scholier
 0 : overig
- $d_{\text{opleiding}}$ = 1 : hogere opleiding (HBO, Universiteit)
 0 : lagere of middelbare opleiding (LO, VGLO, MAVO, LBO, HAVO, VWO, MBO)
- $d_{\text{zw/wt.boord}}$ = aard van het zwarte werk, eerste dummy
 1 : witte-boordenwerk
 0 : blauwe-boorden of overig werk
- $d_{\text{zw/ov.werk}}$ = aard van het zwarte werk, tweede dummy
 1 : overig werk
 0 : witte- of blauwe-boordenwerk
- d_{alleen} = 1 : één-persoonshuishouden
 0 : meer-persoonshuishouden
- d_{urb} = urbanisatiegraad
 1 : stedelijk gebied
 0 : overig
- d_{pensioen} = 1 : 65+, VUT, pensioen
 0 : overig
- $d_{\text{uitkering}}$ = 1 : uitkeringstrekker

Figuur 3. Participatie op de zwarte arbeidsmarkt in relatie tot een drietal soorten beroepservaring, 1982/1983, ongevoegen, excl. studerende



0 : niet-uitkeringstrekker
 $\ln [\times \text{leeftijd}]$ = natuurlijke logaritme van de leeftijd (in jaren)

In de vergelijking staat aan de linkerkant de natuurlijke logaritme van het zwarte uurloon. Er is dus uitgegaan van een multiplicatief verband tussen het zwarte uurloon zelf en de verklarende dummyvariabelen. Uit de vergelijking kan worden afgeleid dat voor werk verkregen via familie en kennissen doorgaans een lager uurloon in rekening wordt gebracht. Werk verkregen via collega's levert per uur ruim anderhalf maal zoveel op ($\exp [0,48 d_{\text{entree}}] = 1,69$). Witte-boordenwerk wordt gemiddeld 30% beter betaald dan blauwe-boordenwerk. Scholieren en studenten blijken bereid laag betaald werk te accepteren om aan de slag te komen. Gemiddeld verdienen zij zo'n 40% minder per uur dan anderen. Dit verklaart wellicht ook de hoge participatiegraad in deze groep. In totaal schommelen de met deze prijsvergelijking te genereren uurlonen van minder dan 5 gulden voor bij voorbeeld een mavo-scholier tot meer dan 30 gulden voor bij voorbeeld een hoog gekwalificeerde employee die voor zijn werkgever zwart overwerkt 10).

Op de witte arbeidsmarkt zijn veel banen van ongeveer 40 uur per week. Op de zwarte arbeidsmarkt bestaat in dit opzicht veel meer variatie. Om na te gaan welke factoren deze variatie verklaren is een tijdsvergelijking geschat 11). Hierin zijn naast gelegheidsvariabelen en socio-economische achtergrondkenmerken ook het zwarte uurloon op-

8) Gebruikt zijn o.a. variabelen voor geslacht, leeftijd, netto wit uurloon, werkervaring, opleiding en entree tot de zwarte arbeidsmarkt.
 9) Hierbij wordt verondersteld dat de overige variabelen dezelfde waarde houden. Zo'n ceteris paribus veronderstelling geldt ook in het vervolg van dit artikel.
 10) Alle in dit artikel genoemde voorbeelden zijn denkbeeldig. Zij hebben dus geen betrekking op in de enquêtes aangetroffen individuele respondenten.
 11) Respondenten die per jaar zeer weinig tijd besteden aan zwart werk zijn buiten beschouwing gebleven.

genomen. Ook nu is in twee stappen een regressievergelijking geschat.

$$\ln [t_{\text{zwart}}] = 4,95 + 0,40 d_{\text{vrouw}} - 0,26 \ln [p_{\text{zwart}}] - 0,36 d_{\text{alleen}} + 0,57 d_{\text{student}}$$

$R^2 = 0,24$

$\ln [t_{\text{zwart}}]$ = natuurlijke logaritme van de tijd besteed aan zwart werk (uren per jaar)
 d_{vrouw} = geslacht 1 : vrouw
 1 : man
 $\ln [p_{\text{zwart}}]$ = natuurlijke logaritme van het uurloon op de zwarte arbeidsmarkt (in gulden)
 d_{alleen} = 1 : éénpersoons huishouden
 0 : meerpersoons huishouden
 d_{student} = 1 : student
 0 : scholier

Uit deze vergelijking blijkt bijvoorbeeld dat mannen minder lang zwart werken dan vrouwen en alleenstaanden minder lang dan niet-alleenstaanden (*ceteris paribus*).

Uit de prijs- en tijdvergelijking kunnen de totale zwarte verdiensten per zwartwerker worden afgeleid (12):

$\ln [\text{zwarte inkomsten per zwartwerker}] =$

$$\ln [p_{\text{zwart}} \times t_{\text{zwart}}] = 5,80 + 0,36 d_{\text{entree}} + 0,20 d_{\text{student}} + 0,28 d_{\text{vrouw}} + 0,13 d_{\text{opleiding}} - 0,21 d_{\text{alleen}} + 0,27 \ln [x_{\text{leeftijd}}] - 1,38 d_{\text{pensioen}} - 0,15 d_{\text{uitkering}} + 0,21 d_{\text{urb}} + 0,18 d_{\text{zw/wt.boord}} - 0,19 d_{\text{zw/ov.werk}}$$

Nu blijkt bij voorbeeld dat studenten en scholieren, ondanks een lager uurloon, toch meer zwart verdienen dan anderen (*ceteris paribus*). Zij compenseren hun lagere uurloon dus door een langere werktijd. De al eerder genoemde mavo-scholier blijkt ongeveer 800 gulden per jaar zwart bij te verdienen. De eerder genoemde employee, 40 jaar oud, verdient meer dan twee maal zo veel.

Kansen op de zwarte arbeidsmarkt

We kunnen nu nagaan of in de beschikbare informatie aanwijzingen te vinden zijn dat het door de stijgende werkloosheid toenemende aantal uitkeringsstrekkers verantwoordelijk zou kunnen zijn voor een groei van de zwarte arbeidsmarkt. Daartoe is de steekproef in een aantal groepen verdeeld. Per groep is op basis van de resultaten van de logit-analyse de fractie zwartwerkers geschat (tabel 2). Tevens zijn op basis van de regressievergelijkingen het gemiddelde zwarte uurloon, de tijd besteed aan zwart werken en de totale zwarte bijverdiensten per zwartwerker geraamd. Het produkt van de gemiddelde zwarte bijverdiensten en de fractie zwartwerkers geeft de gemiddelde zwarte bijverdiensten per persoon. De uitkomsten van deze berekeningen staan in tabel 3 (13). Er werken relatief iets meer uitkeringsstrekkers zwart (11%) dan mensen die een baan hebben (9%). Ze verdienen echter minder. Vergelijken we de groepsgemiddelden (tabel 3, laatste kolom) dan zien we dat uitkeringsstrekkers per persoon minder zwart verdienen. Dat betekent dat in een periode van toenemende werkloosheid misschien wel het aantal zwartwerkers toeneemt, maar niet het totale bedrag aan zwarte inkomsten. Er is in de enquête dus geen aanwijzing dat een stijging van de werkloosheid als een belangrijke factor voor een eventuele toename van de omvang van het zwarte circuit is te beschouwen (14).

Globaal kunnen twee groepen zwartwerkers worden onderscheiden (15) De eerste groep omvat mensen die op de reguliere arbeidsmarkt als kansarm beschouwd kunnen worden: laag opgeleiden, vrouwen, jongeren en personen zonder werkervaring. Zij verdienen een laag zwart uurloon en werken relatief veel uren. Tot de tweede groep behoren

Tabel 3. Geschatte zwarte bijverdiensten naar sociale status (exclusief studerende en gepensioneerden) a)

	Aantal respondenten	Percentage zwartwerkers	Zwart uurloon in gld.	Zwart gewerkte tijd in uren per jaar	Zwarte verdiensten per zwartwerker in gld. per jaar	Zwarte verdiensten per persoon in gld. per jaar
Met baan	1.065	9	16	65	1.000	90
Zonder baan, met uitkering	260	11	10	75	700	80
Zonder baan en zonder uitkering	501	3	12	95	1.150	40

a) Geschat m.b.v. de resultaten van de logit- en regressieanalyses. De zwart gewerkte uren en zwarte verdiensten per persoon zijn afgerond op veelvoud van 5 uur respectievelijk f. 5; de zwarte verdiensten per zwartwerker op veelvoud van f. 50.

degenen die reeds een baan op de reguliere arbeidsmarkt hebben ('second jobbers'): vooral mannen, beter opgeleiden, personen vanaf midden twintig. Zij krijgen een hoger zwart uurloon, maar hebben minder tijd beschikbaar voor hun zwarte activiteiten. Om na te gaan of, zoals wel wordt verondersteld, een slechtere positie met betrekking tot de reguliere arbeidsmarkt deels gecompenseerd kan worden door hogere inkomsten uit het zwarte circuit is de steekproef in een aantal groepen verdeeld op basis van geslacht, werkervaring en opleiding. Deze drie variabelen worden beschouwd als indicatoren voor de kansrijkheid. Het zwarte circuit levert blijkens de resultaten in tabel 4 geen compensatiemogelijkheden voor kansarmen. Zij blijken als groep juist minder te profiteren van de zwarte arbeidsmarkt dan degenen die al in een voordeliger positie zijn op de reguliere arbeidsmarkt. De deelname daalt van 11 à 12% voor de kansrijksten naar 1% voor de kansarmsten. Voor de verdiende gemiddelde zwarte bijverdiensten per persoon (laatste kolom in tabel 4) zien we dezelfde trend. Kansarmen, b.v. bijstandsmoeders (veel mintekens in tabel 4) profiteren dus minder van het zwarte circuit dan kansrijken, zoals b.v. academici met een dynamische baan (veel plustekens in tabel 4).

12) De geschatte coëfficiënten in zowel de prijs- als de tijdvergelijking kennen statistische betrouwbaarheidsmarges. Deze marges werken door in het produkt van beide. De uitkomsten van de 'prijs maal tijd' vergelijking moeten daarom met de nodige voorzichtigheid worden geïnterpreteerd.

13) Wat in noot 12 geldt voor het produkt van de prijs- en tijdvergelijking geldt in nog sterkere mate wanneer dit produkt ook nog vermenigvuldigd wordt met de uit de logit-vergelijking geschatte kans op zwart werken. De gemiddeld verdiende bedragen per zwartwerker zijn lager dan op grond van de in het begin van dit artikel genoemde macro-totalen verwacht mag worden. Deze macro-totalen zijn echter gebaseerd op de enquêtevariant met de hoogste totalen en niet op alle varianten samen (zie voetnoot 1). Bovendien zijn de schattingen een fractie lager dan de waarnemingen, vanwege een klein aantal uitschieters dat voor het schatten van de vergelijkingen buiten beschouwing is gebleven. De schattingen vertonen echter wel dezelfde tendensen. In de tabellen 3 en 4 zijn studerende en gepensioneerden buiten beschouwing gelaten omdat zij nog niet respectievelijk niet meer beschikbaar zijn voor de reguliere arbeidsmarkt.

14) Een enquête als deze geeft bij mensen met een uitkering mogelijk meer selectieve non-respons en onderrapportage dan bij anderen. In dat geval zijn de uitkomsten in tabel 3 niet volledig representatief. Dit zou echter pas leiden tot andere conclusies als het responsgedrag van uitkeringsstrekkers aanzienlijk zou afwijken van dat van mensen met een baan.

15) R. van Eck en B. Kazemier, Zwartwerkers en witte boorden, *Intermediair*, 1985, nr. 21, blz. 33-39.

Tabel 4. Geschatte zwarte bijverdiensten naar kansrijkheid om op de reguliere arbeidsmarkt werk te vinden (exclusief studerende en gepensioneerden) a)

Karakterisering			Aantal respondenten in de steekproef	Procentage zwartwerkers	Zwart uurloon in gld.	Zwart gewerkte tijd in uren per jaar	Zwarte verdiensten per zwartwerker in gld. per jaar	Zwarte verdiensten per persoon in gld. per jaar
geslacht	werkervaring	opleiding						
Man	+ of 0	+	700	11	17	60	950	110
Man	-	+	135	12	12	55	700	85
Man	+	-						
Man	0 of -	-	40	3	12	80	950	30
Vrouw	+ of 0	+	398	5	12	105	1.200	65
Vrouw	-	+	432	6	11	95	1.000	60
Vrouw	+	-						
Vrouw	0 of -	-	121	1	9	90	700	5

Toelichting:

werkervaring : + heeft werk; 0 heeft vroeger gewerkt; - heeft nooit gewerkt

opleiding : + vgl.o, mavo, lbo, havo, vwo, mbo, hbo, universiteit;
- lager onderwijs;

Plustekens geven dus kansrijkheid op de reguliere arbeidsmarkt aan.

a) zie voetnoot onder tabel 3.

Conclusie

De kans dat iemand zwart werkt wordt groter naarmate hij of zij over meer geschikte vaardigheden beschikt; vooral ambachtelijke en technische vaardigheden vergroten deze kans. Een zware (belasting- en premie)druk op extra inkomsten is, vooral voor uitkeringstrekkers, een reden om zwart te gaan werken. Een hoog geschatte pakkans daarentegen vermindert de animo. Mensen met een hoge opleiding en werkervaring worden in het algemeen het beste beloond, vooral als het zwarte werk via collega's of de werkgever wordt verkregen. Naarmate de beloning hoger wordt, wordt echter minder tijd besteed aan zwart werken. In een periode van toenemende werkloosheid neemt misschien wel het aantal zwartwerkers toe, maar er zijn geen aanwijzingen dat de werkloosheid via de daarmee gepaard gaande groei van het aantal uitkeringstrekkers leidt tot een toename van de totale omvang van de zwarte bijverdiensten. Vooral mannen met werk en een hoge opleiding, die dus op de reguliere arbeidsmarkt het kansrijkst zijn, profiteren van het zwarte circuit.

**B. Kazemier
R. van Eck**