

De nabeschuiving van 2009

In de voorspelling voor 2008 en de nabeschuiving van dat jaar stelden we dat 2009 het jaar van de koe zou worden. Na het jaar van de rechtvaardigheid en afrekening in 2008, staat 2009 volgens de Chinese astrologie symbool voor beide voeten terug op de grond. Ook is de koe een vrouwelijk teken. In hoeverre is 2009 het jaar van de vrouw en terug naar een stabiele basis geweest?

In 2009 zijn we in een diepe recessie beland. Het lijkt erop dat de bodem is bereikt en dat we weer vooruit kunnen kijken. De ervaring leert dat de inkomenseffecten van een financiële crisis na twee jaar redelijk zijn uitgewoed. Figuur 1 laat dit mooi zien. We plotten daar het aantal artikelen per week met het woord recessie in de titel uit Het Financieele Dagblad tussen de week van 13 december 2008 en het einde van de week van 4 december 2009. Dit zijn er maar liefst 299. De bodem lijkt nu wel in zicht, gegeven de neerwaartse trend. In januari en februari waren er 68 artikelen met het woord recessie tegen 28 in oktober en november. De vraag die blijft is of we permanent een stuk armer zijn geworden of dat we teruggroeien naar het groeipad waarop we ons bevonden, of iets ertussenin (Van Ewijk en Teulings, 2009). Rond de vraag of we de bodem qua misère op de arbeidsmarkt hebben bereikt, woedt een feitendebat. Eerdere crises laten zien dat de werkloosheidseffecten van een financiële crisis tot wel vijf jaar na-ijlen. Dit is een probleem, omdat werkloosheid leidt tot maatschappelijke uitsluiting en schade toebrengt aan het menselijke kapitaal van de economie. Het biedt ook een kans om te herstructureren. Zo'n proces gaat gepaard met druk op de arbeidsmarkt. Het afgelopen jaar hebben we gezien dat de industrie en zakelijke dienstverlening zijn afgeslankt. Een trend die hier doorheen loopt is de sterke opkomst van flexibele arbeid in het afgelopen decennium, de krapte van de afgelopen jaren en het recente overheidsbeleid. Op korte termijn heeft dit geleid tot een geringere oploep van de werkloosheid dan verwacht en officieel gemeten is. Of de bodem is bereikt en hoe die bodem eruitziet is onduidelijk. Aan de ene kant hebben bijvoorbeeld zzp'ers een deel van de klap opgevangen door minder uren te maken en heeft de deeltijd-WW een dempend effect gehad. Aan de andere kant kan de klap nog komen en is het meten van werkloosheid een groot probleem door flexibele werkrelaties. Wat wel duidelijk is, is dat er een enorme ophoping van arbeid plaatsvindt binnen bedrijven.

Ook de schatkist heeft de bodem in zicht. Na jaren van staatsschuldreductie staan we weer net zo in het rood als begin jaren tachtig. De uitgangssituatie is rooskleuriger dan toen, maar de claim op de toekomst is groot. Daarbij worden we nu wel scherper geconfronteerd met een vergrijzende bevolking en mogelijk grote uitgaven aan de gevolgen van klimaatverandering.

In hoeverre geldt deze bodem ook voor ons economen? Enige zelfreflectie kan geen kwaad, want slechts weinig economen zagen de crisis aankomen. In hoeverre zijn we in staat crises te voorspellen? Dat is onmogelijk en niemand zal in staat zijn dit systematisch te doen. Alle huidige goeroes hebben het de volgende keer mis. Maar dat betekent niet het einde van de economische theorie zoals we die nu kennen. Het rationele economische model dat de economische theorie domineert heeft uiteraard zijn beperkingen, maar leert ons veel over stimuli en evenwichten. Als we een les kunnen trekken uit de crisis is het dat stimuli hebben gewerkt. Daarnaast leiden opportunisme en informatieproblemen tot het nemen van te grote risico's. Deze crisis leidt dan ook tot nieuw onderzoek, beter begrip van gedrag en betere inzichten in evenwichten (Farhi en Tirole, 2009; Gautier, 2009).

Het jaar van de vrouw

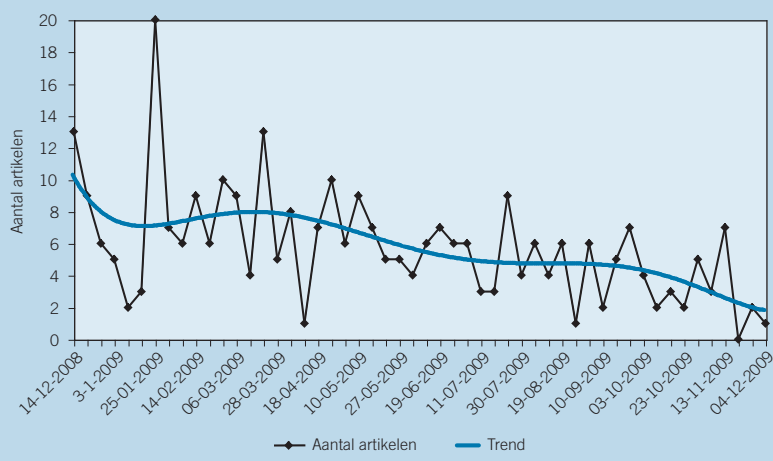
De crisis is goed geweest voor de arbeidsmarktpositie van de vrouw. De roep om het beperken van de invloed van testosteron op de werkvloer doet opgeld (Coates en Herbert, 2008; Soete, 2009). Enkele bedrijven hebben zelfs quota afgesproken voor het aantal vrouwen dat ze nastreven aan de top van hun organisaties. In hoeverre een vrouwelijkere economie ons had kunnen behoeden voor de recessie zullen we nooit weten, wel dat het nog een lange weg is voor er substantieel meer vrouwen aan de top staan. Het is wel treffend dat de werkloosheid onder vrouwen minder sterk oploopt dan onder mannen. Dit kan het gevolg zijn van selectie. Mannen werken vaker in sectoren die conjunctuurgevoeliger zijn en vrouwen vaker in de dienstensector of in beroepen die crisisbestendiger zijn. Toch rommelt het op de arbeidsmarkt. Vrouwen zijn de afgelopen vijftig jaar steeds meer buiten de deur gaan werken als gevolg van betere scholing, meer kansen door het afschaffen van discriminerende regels en technologie, en de anticonceptiepillen waardoor eerst carrière kan worden gemaakt. Deze ontwikkeling is voltooid en volgens Goldin (2006) bevinden we ons nu in een revolutionaire fase waarin beide sekses dezelfde

LUC SOETE EN BAS TER
WEEL
Hoogleraar aan de
Universiteit Maastricht en
sectorhoofd bij het Centraal
Planbureau

SINDS 1916

Figuur 1

Het aantal artikelen per week in Het Financieele Dagblad met het woord recessie in de titel (van week 50 van 2008 tot week 49 van 2009).



Bron: Het Financieele Dagblad

mogelijkheden en een eigen identiteit hebben; vrouwen ontleen deze niet meer aan de status van hun echtgenoot. Deze revolutie wordt zichtbaar in de kleinere inkomenskloof tussen mannen en vrouwen, maar vooral in het aantal vrouwen dat in traditionele mannenberoepen terechtkomt.

Het gedrag van vrouwen in deze mannenberoepen wijkt echter nauwelijks af van dat van mannen. Borghans *et al.* (2008) laten zien dat communicatie zowel coöperatief als duidelijk moet zijn om effectief te kunnen zijn bij het maken van de juiste beslissing. Taken en persoonskenmerken moeten matchen voor een optimaal loon. Vrouwen zijn coöperatiever en mannen duidelijker, waardoor vrouwen vaker in beroepen terechtkomen waarin een coöperatieve houding het meest effectief is. Dit zijn beroepen met minder verantwoordelijkheid en lagere lonen. Meer vrouwen aan de top, dat is in beroepen waar duidelijkheid belangrijk is, vergt dus steviger gedrag (Borghans en Ter Weel, 2003). Door opleiding, rolmodellen en identiteit zal zulk gedrag vanzelf tot stand komen. De tekenen zijn immers goed: meer vrouwen gaan naar het hoger onderwijs en presteren daar beter dan mannen, rolmodellen als Neelie Kroes en Hillary Clinton zijn opgestaan en wijzen de weg, en meer vrouwen houden hun eigen achternaam nadat ze getrouwd zijn als teken van eigen identiteit (Goldin en Shim, 2004).

Het komende jaar

Uiteraard gaat een nabeschuiving (Soete en Ter Weel, 2007; 2008) niet zonder voorbeschuiving. In Nederlandse beleidskringen wordt 2010 het jaar van heroverweging. Deze staan in het teken van structurele hervormingen. In Nederland moet orde op zaken worden gesteld, vooral door de woningmarkt en de welvaartsstaat aan te pakken. Versobering van de hypotheekrenteaftrek, fiscalisering van oudedagvoorzieningen en meer eigen verantwoordelijkheden voor de burger staan op stapel. Ook de nieuwe Europese Commissie zal haar strategie bepalen. Er komt een nieuwe Lissabon-agenda die veel minder op kwantitatieve doelen zoals minimum werkgelegenheidsdoelen gericht zal zijn, maar veel meer op kwaliteit. Het zal draaien om een plan voor meer productiviteitsgroei en efficiëntie. Op wereldschaal speelt klimaatverandering een grote rol in de discussie of en hoe het anders moet. Het ontwerpen van maatregelen is overigens niet eenvoudig, vanwege algemene evenwichtseffecten. Zoals Manders en Veenendaal (2009) laten zien, lijken bijvoorbeeld grensmaatregelen op het eerste gezicht plausibel, maar zijn ze dat op lange termijn niet.

Daarnaast wordt 2010 het jaar van de exit. Overheden hebben massaal de economieën op de been gehouden, maar moeten van hun investeringen af. In Europa geldt hierbij de extra beperking van het Stabiliteits- en Groeiact. Tekorten mogen niet te ver oplopen en wanneer dat wel het geval is, dient er een plan voor reductie te worden opgesteld. Dit is een reusachtig coördinatieprobleem, omdat de uitgangspositie van de EU-landen behoorlijk verschilt.

Griekenland en Spanje kampen met andere problemen dan Nederland en Duitsland, en zullen dan ook een andere strategie willen kiezen. Er zal dan ook veel gevraagd worden van de nieuwe Europese Commissie om deze exitstrategieën te coördineren. Ten slotte is 2010 het jaar van de onvoorspelbaarheid. De wereld is steeds meer geïntegreerd en de crisis maakt duidelijk dat coördinatie belangrijk is. Onvoorspelbaarheid leidt tot onzekerheid en een reflex die daardoor eenvoudig kan ontstaan, is die van bescherming van de eigen economie. Protectionisme en nationalisme zijn hiervan mogelijk de gevolgen. Dit is echter het slechtste wat ons nu kan overkomen. Een kleine open economie als de Nederlandse is steeds afhankelijker van de wereldeconomie en heeft tezelfdertijd een steeds kleinere invloed op wat daar besloten wordt (Ter Weel, 2009). Hierdoor wordt het speelveld kleiner en de impact van beslissingen groter. Aanschuiven bij clubs als de G20 en invloed uitoefenen in Europa zijn geen aardigheidjes van grote wereldleiders, maar cruciaal om zaken voor elkaar te krijgen. Een sceptische houding jegens internationale instituties, naam maken als eurosceptisch land en het beperken van de vrije markt zijn daarbij erg ongewenst (Creusen en Lejour, 2009; Van Leeuwe en Bruinshoofd, 2009).

LITERATUUR

- Borghans, L. en B. ter Weel (2003) Vriendelijk, maar toch duidelijk. *ESB*, 88(4398), 14-16.
- Borghans, L., B. ter Weel en B. Weinberg (2008) Interpersonal styles and labor market outcomes. *Journal of human resources*, 43(4), 815-885.
- Coates, J. en J. Herbert (2008) Endogenous steroids and financial risk taking on a London trading floor. *Proceedings of the National Academy of Sciences*, 105(16), 6167-6172.
- Creusen, H. en A. Lejour (2009) Beschermen van eigen economie kost uiteindelijk alleen maar geld. *Me judice*, 2, 2 december.
- Ewijk, C. van en C. Teulings (2009) *De grote recessie. Het Centraal Planbureau over de kredietcrisis*. Amsterdam: Uitgeverij Balans.
- Farhi, E. en J. Tirole (2009) *Collective moral hazard, maturity mismatch and systemic bailouts*. IDEI werkdokument. Toulouse: IDEI.
- Gautier, P. (2009) Crisis niet goed voorspellen is niet hetzelfde als alle realiteitszin verloren hebben. *Me judice*, 2, 4 december.
- Goldin, C. (2006) The quiet revolution that transformed women's employment, education, and family. *American economic review*, 96(2), 1-21.
- Goldin, C. en M. Shim (2004) Making a name: women's surnames at marriage and beyond. *Journal of economic perspectives*, 18(1), 143-160.
- Leeuwe, G. van en A. Bruinshoofd (2009) Implosie wereldhandel niet door beperkte kredietverlening. *ESB*, 92(4574), 742-745.
- Manders, T. en P. Veenendaal (2009) Invoerreffingen voor klimaat. *ESB* 92(4574), 758-760.
- Soete, L. (2009) Hormonen op de beurs. *De Limburger*, 14 maart.
- Soete, L. en B. ter Weel (2007) 2008: Het jaar van rechtvaardigheid en overvloed. *ESB*, 92(4525), 781-783.
- Soete, L. en B. ter Weel (2008) De nabeschuiving van 2008. *ESB*, 93(4550), 788-789.
- Weel, B. ter (2009) Juist in tijden van crisis is vrijhandel noodzakelijk. *Me judice*, 2, 5 januari.