

## De kwaliteit van nieuwe werkgelegenheid

*Over de kwaliteit van de nieuwe werkgelegenheid bestaat een gemengd beeld. Enerzijds is er een groeiend aantal deeltijd- en afroepcontracten, met vaak minder gunstige arbeidsvoorwaarden. Anderzijds wordt ook een meer dan evenredige groei van hooggeschoolde banen gesignaleerd.*

De kwaliteit van banen heeft veel aspecten: de aard van het werk, de arbeidsvoorwaarden en -omstandigheden, het ontslagrisico. Het loon is een belangrijk aspect. Vaak gaat een hoog loon samen met andere gunstige condities. Bij discussies in de Verenigde Staten over de werkgelegenheid wordt met 'good and bad jobs' bedoeld op goed- respectievelijk slechtbetaalde banen. Het loonniveau is dan een indicatie van de kwaliteit van banen.

Sinds 1984 is het aantal banen toegenomen met ruim 2% per jaar. De groei deed zich vooral voor in (delen van) de dienstensector. Deze bijdrage gaat over de verdeling van werknemers over loonniveaus in 1985 en 1989 en de wijzigingen daarin. Hierbij worden de groei van de deeltijdarbeid en van de dienstensector in de beschouwing betrokken, evenals de veranderingen in de beroepenstructuur<sup>1</sup>.

### Bronnen en indelingen

De gegevens zijn ontleend aan enkele CBS-enquêtes en hebben als peildatum oktober 1985 respectievelijk 1989. De populatie omvat werknemers in bedrijven en instellingen en bij de overheid, met uitzondering van dienstplichtigen, tewerkgestelden bij sociale werkplaatsen (WSW) en werknemers van 65 jaar en ouder. De werknemers zijn ingedeeld naar loonniveau op basis van het bruto maandloon bij volledige werkweek. Het loon van deeltijdwerknemers en dergelijke is dus omgerekend naar een volledig loon. De volgende vijf loonniveaus zijn onderscheiden.

Brutoloon per maand  
in oktober 1985

1 (hoogste)	f 5.200 en meer
2	f 4.200 tot f 5.200
3	f 3.200 tot f 4.200
4	f 2.200 tot f 3.200
5 (laagste)	tot f 2.200

De genoemde bedragen gelden dus voor 1985. De laagste loongrens (f 2.200) ligt ongeveer 10% boven het minimumloon van volwassenen (werknemers van 23-64 jaar) in 1985, dat toen f 1.987,70 per maand bedroeg. De bovenste grens (f 5.200) ligt in de buurt van het gemiddelde loon van academici met vijf à tien jaar beroepservaring. De tussenvallende grenzen verdelen het traject van f 2.200 tot f 5.200 in drie klassen van gelijke breedte.

Voor oktober 1989 zijn de loongrenzen aangepast aan de ontwikkeling van het (nominale) loon in collectieve loonregelingen. Gekozen is voor deze wijze van indexeren omdat loon- en functieniveaus vaak vertaald worden in loonschalen. Genoemde bedragen van 1985 zijn met 4,4% verhoogd. De mate waarin de grenzen worden verschoven heeft uiteraard gevolgen voor de verdeling van werknemers naar loonklasse in 1989, maar het cijfer achter de komma heeft weinig effect<sup>2</sup>.

1. De probleemstelling is niet nieuw. Zie T. Elfring en R.C. Kloosterman, *De Nederlandse jobmachine, ESB*, 2 augustus 1989 (gegevens over 1979 en 1986). In F. Huijgen, *De kwalitatieve structuur van de werkgelegenheid in Nederland*, deel III, OSA voorstudie 1989, wordt de beroepenstructuur in 1977 met die van 1985 vergeleken. L.H.M. Bosch en W.H.M. van der Hoeven, *Minimumlonen en werkgelegenheidsgroei, ESB*, 27 november 1991 is gericht op laagbetaalde banen; het aandeel van deze banen in de werkgelegenheid wordt in verband gebracht met de hoogte van het minimumloon.

2. Er zijn meerdere indexcijfers van de regelingslonen per week en per maand. De stijging van oktober 1985 tot oktober 1989 varieert van 4,0 tot 4,6% naargelang men jeugdigen en bijzondere beloningen al dan niet meerekent. Deze wijze van indexeren is een belangrijk verschilpunt met de genoemde studie van Elfring en Kloosterman, waarin de verschuiving van de klassegrenzen is gekoppeld aan een prijsindexcijfer van de gezinsconsumptie.

**Tabel 1. Werknemers naar loonklasse, oktober, in procenten**

	1985			1989		
	totaal	voltijd-werkn.	overigen	totaal	voltijd-werkn.	overigen
1 (hoogste)	6	8	3	8	9	3
2	8	9	4	8	10	5
3	22	25	13	21	25	12
4	43	45	38	41	43	38
5 (laagste)	21	14	42	22	14	41
Totaal (=100%)	4581	3.410	1.170	5091	3.604	1.488

**Tabel 2. Werknemers per leeftijdsgroep naar loonklasse, oktober 1989, in procenten**

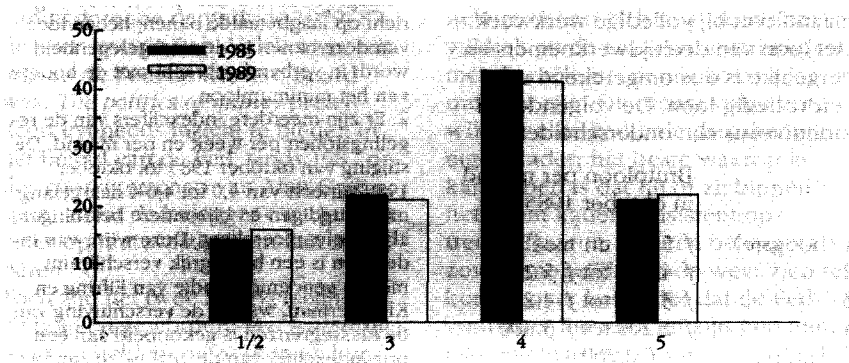
	16-22	23-29	30-39	40-49	50-64
1 (hoogste)	0	1	6	15	18
2	0	2	10	14	14
3	1	13	32	27	23
4	15	64	43	34	35
5 (laagste)	83	20	9	10	10
Totaal	100	100	100	100	100

### Structurele aspecten

De verdeling van de werknemers over de loonniveaus vertoonde in beide jaren veel overeenkomst. Er deden zich verschuivingen voor, maar deze zijn niet zeer groot. Hier wordt in eerste instantie ingegaan op de overeenkomsten. In beide jaren viel ruim 40% van alle werknemers in de op een na laagste loonklasse (f 2.200 tot f 3.200 per maand in 1985). De twee aangrenzende klassen telden te zamen eveneens ruim 40%, en de resterende groep (circa 15%) is verdeeld over de hoogste twee klassen, dus met een maandloon van f 4.200 en meer in 1985 (tabel 1). Voltijdwerknemers zijn veel minder vaak ingedeeld in de laagste loonklasse dan de 'overigen', waaronder vallen deeltijdwerknemers, uitzendkrachten en werknemers zonder vas-

te overeengekomen arbeidsduur (afroepwerk en dergelijke). Hierbij speelt de samenstelling naar beroepsgroep een rol. Deeltijdarbeid en dergelijke is sterk geconcentreerd in bepaalde beroepen. Grote verschillen wat betreft de verdeling naar loonniveau doen zich voor tussen leeftijdsgroepen. In tabel 2 is deze uitsplitsing gegeven voor 1989. Van de jongeren onder 23 jaar, voor wie een lager minimumloon geldt dan voor volwassenen, valt ruim 80% in de laagste loonklasse. Boven de leeftijd van dertig jaar is dat nog slechts bij 10% van de werknemers het geval. Werknemers in de hoogste loonklasse (f 5.200 en meer in 1985) treft men beneden de dertig jaar vrijwel niet aan. Vanaf veertig jaar valt circa 15% van de werknemers in deze categorie.

**Figuur 1. Verdeling werknemers naar loonklasse, in procenten**



Het aandeel van de laagste loonklasse is in de dienstensector twee keer zo groot als in de nijverheid (25 respectievelijk 12%). Voor een deel hangt dit samen met de deeltijdarbeid. Dit grotere aandeel van de laagbetaalden in de dienstensector gaat samen met een kleinere midden-groep. Het aandeel van de hoogbetaalden is in de dienstensector niet kleiner dan in de nijverheid.

### Ontwikkelingen 1985-1989

In het voorafgaande kwam naar voren dat de verdeling van werknemers naar loonklasse in 1989 in grote lijnen dezelfde was als in 1985. Er zijn niettemin verschuivingen opgetreden, zoals uit de figuur blijkt. Het aandeel van zowel de laagste als de hoogste twee loonklassen is wat toegenomen. Dat van de middengroep (klasse 3 en 4) is met 2,5 procentpunt gedaald (van 65% tot ruim 62%). Het grootste deel van deze afname komt bij de hoogste klassen terecht.

Nagegaan is of veranderingen in de samenstelling van de werknemerspopulatie naar 'achtergrondkenmerken' een verklaring bieden (compositie-effecten). Zoals reeds bleek, hebben subgroepen elk een eigen verdeling naar loonklasse, die soms sterk verschilt van die van het overige deel van de populatie. Als van de populatie een fractie F behoort tot een bepaalde loonklasse, en van een subcategorie een fractie f, dan geldt

$F = \sum q f$ , waarbij q het aandeel van een subcategorie in de totale populatie weergeeft.

Voor het verschil tussen 1989 en 1985,  $F(89) - F(85)$ , geldt:

$$\begin{aligned} F(89) - F(85) &= \sum q(89)f(89) - \sum q(85)f(85) \\ &= \sum q(89)\{f(89) - f(85)\} \\ &\quad + \sum \{q(89) - q(85)\}f(85). \end{aligned}$$

Indien de fracties binnen de subcategorieën gelijk blijven, dan is  $F(89) - F(85)$  gelijk aan  $\sum \{q(89) - q(85)\}f(85)$ . Deze grootheid is gebruikt als indicatie voor compositie-effecten.

### Effect leeftijdsopbouw

Gezien de sterke relatie tussen loon en leeftijd kan de leeftijdsopbouw van invloed zijn op de verdeling van de populatie naar loonniveau. In de jaren 1985-1989 groeide vooral de leeftijdsgroep van 40-49 jaar aanzienlijk, namelijk met 24%, dus veel meer dan het totale aantal werknemers (11%). De naoorlogse geboortegolf bereikte de leeftijd van veertig jaar. Tegenover dit grotere aandeel

van de veertigers staat een afnemend aandeel van de meeste andere groepen.

Het effect van deze wijzigingen op de verdeling van de totale populatie naar loonniveau is evenwel, per saldo, minimaal. De groei in de leeftijdsgroep van veertig tot vijftig jaar leidt op zichzelf tot meer hoger betaalden. Maar dit effect wordt gecompenseerd door het afnemende aandeel van de oudste leeftijdsgroep. De conclusie is dan ook dat de leeftijdsopbouw geen verklaring biedt voor de wijziging in de verdeling van werknemers naar loonklasse.

### Bedrijfstak en dienstverband

Van meer belang is in dit verband de verdeling van werknemers naar bedrijfstak en dienstverband. Hier worden zeven bedrijfstakken onderscheiden (tabel 3). Twee bedrijfstakken zagen in de jaren 1985-1989 hun aandeel in de werkgelegenheid met meer dan één procentpunt toenemen, namelijk de bedrijfstak handel, horeca en reparatie en de bedrijfstak banken, zakelijke diensten. Van de nijverheid (exclusief bouw) en overige dienstverlening liep het aandeel meer dat één procentpunt terug. Het percentage voltijdwerknemers is met bijna vier procentpunt gedaald. De groei van de categorie 'overige werknemers' (deeltijdwerknemers, uitzendkrachten en dergelijke) lag ver boven het gemiddelde. Het aantal voltijdwerknemers nam toe met 6%, de categorie overige werknemers met 27%.

Bij de berekeningen van het effect van de gewijzigde verdeling naar bedrijfstak en dienstverband op de verdeling naar loonklasse zijn 14 categorieën (zeven bedrijfstakken en twee soorten werknemers als in tabel 3) onderscheiden. De uitkomsten (tabel 4) laten zien dat deze structuurverandering inderdaad effect heb-

**Tabel 3. Verdeling van werknemers naar bedrijfstak en dienstverband, in procenten**

	1985	1989
Landbouw en visserij	1,4	1,7
Nijverheid exclusief bouwnijverheid	20,4	19,3
Bouwnijverheid	7,1	6,8
Handel, horeca, reparatie	17,2	18,4
Transport, communicatie	7,0	6,9
Banken, zakelijke diensten	11,3	12,5
Overige dienstverlening	35,6	34,4
Totaal	100	100
waarvan:		
voltijdwerknemers	74,5	70,8
overigen	25,5	29,2

**Tabel 4. Verandering in de verdeling naar loonklasse 1985-1989 en effect bedrijfstak en dienstverband, in procentpunten**

	Verschil percentage (1989/-1985)	Effect wijziging verdeling naar bedrijfstak en dienstverband
1 (hoogste)	1,3	-0,2
2	0,6	-0,2
3	-0,7	-0,6
4	-1,8	-0,3
5 (laagste)	0,8	1,3

ben op de verdeling van werknemers naar loonklasse. Zij leiden met name tot ruim één procentpunt meer werknemers in de laagste loonklasse. De feitelijke toename van het aandeel van de laagste loonklasse is overigens wat geringer geweest.

De andere verdeling naar bedrijfstak en dienstverband leidt niet tot relatief meer hoogbetaalde werknemers, zoals in feite wel heeft plaatsgevonden. Voor de hand ligt dat wijzigingen in de beroepenstructuur tot meer hoogbetaalden hebben geleid. Kwantificering van dit effect is niet goed mogelijk. Bekend is evenwel dat in de jaren 1985-1989 het aandeel van de hoger geschoolde beroepen in de werkgelegenheid is toegenomen (tabel 5). Deze tendens deed zich overigens al eerder voor<sup>3</sup>.

### Slotopmerkingen

Het cijfermateriaal bevestigt het gemengde beeld dat over de ontwikkeling van de kwaliteit van de werkgelegenheid bestaat. Enerzijds is er een meer dan evenredige toeneming van het aantal laagbetaalde werknemers. Deze houdt verband met de groei van de deeltijdarbeid en dergelijke, en van sommige delen van de dienstensector. Anderzijds, en meer nog, groeit ook het aandeel van de hoger betaalde beroepen in de werkgelegenheid. Deze tendenties doen zich gelijktijdig voor, en resulteren in een relatieve teruggang van de midden-groep. In de hier beschouwde periode van vier jaar is deze verschuiving overigens beperkt van omvang.

### A.W.F. Corpeleijn

De auteur is werkzaam bij het CBS. Deze bijdrage is geschreven op persoonlijke titel en een bewerking van een uitvoeriger artikel in: CBS, *Supplement bij de Sociaal-economische maandstatistiek*, 1991-6.

**Tabel 5. Verdeling in loondienst werkzame personen naar beroepstak<sup>a</sup>, in procenten**

	1985	1989
Wetenschappelijke e.a. vakspecialisten	22,3	24,7
Hogere leidinggevende functies	3,1	3,9
Administratieve functies	20,7	19,8
Commerciële functies	8,5	8,7
Dienstverlenende functies	12,1	12,1
Agrarische beroepen, vissers e.d.	2,1	2,4
Industrie-, transportberoepen e.d.	28,4	26,4
Militairen	1,9	1,7
Totaal (inclusief beroep onbekend)	100	100

a. 1985: maart-mei, 1989 jaargemiddelde; deze tabel is op andere bronnen gebaseerd dan de overige tabellen, waardoor de populatie en datering enigszins verschillen.

3. Zie bij voorbeeld A. de Grip, Winnaars en verliezers op de arbeidsmarkt 1981-1985, *Tijdschrift voor Arbeidsvraagstukken*, jg. 3, 1987/4.