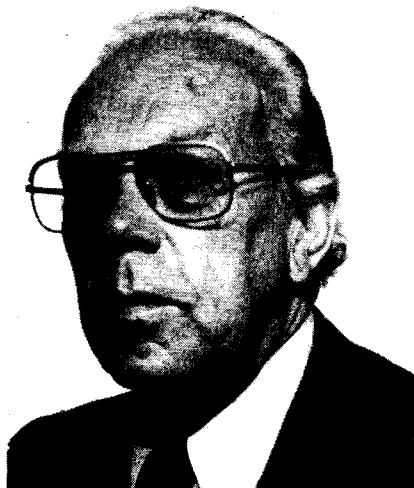


## De industrie en de twee werelden van Stoléru



Frankrijk is een land dat met twee snelheden onderweg is. Dat is de stelling van L. Stoléru in zijn nieuwe boek *La France à deux vitesses* 1). Hij ziet in alle Westeuropese landen een verandering in de houding van de mensen. Maakt men de ruwe globale onderscheiding tussen mensen die vooral rationeel, en mensen die veeleer vanuit hun gevoel reageren, dan ziet hij het gevoel het thans winnen van het verstand: in 1970 51% rationelen, in 1980 nog maar 38%. De Fransen, zegt hij, verliezen elk jaar iets van de cartesische logica, het positivisme van Auguste Comte en het angelsaksische industrialisme. Zij wenden zich naar hun Latijnse en mediterrane oorsprong, die wijst in de richting van impulsiviteit en irrationaliteit.

Tegelijkertijd constateert hij dat er een verandering is in de zin dat meer mensen zich uitspreken voor stabiliteit en orde en minder voor verandering en innovatie. In wezen ziet hij zodoende dezelfde tendenties die A. Etzioni 2) constateert voor de VS: mensen wenden zich af van de „kapitalistische” deugden van calculatie, veranderingsgezindheid en van het vooruitgangsgeloof en zoeken naar een samenleving van rust en orde, onderling begrip, menselijk contact en niet al te veel verandering. Etzioni vraagt zich af of je met zulke mensen de economische groei weer op gang zult kunnen krijgen. Een scenario van nulgroei of trage groei met rigoreuze arbeidstijdverkorting zal het in zo'n wereld beter doen dan een scenario van industrieel herstel. Stoléru ziet de nieuwe levenshouding meer bij links dan bij rechts, hoewel ze overal voorkomt. De Fransen kozen voor Mitterrand, niet uit veranderingsgezindheid, maar veeleer omdat ze af wilden van de permanente verandering, de dynamiek en de kwetsbaarheid van de permanente economische revolutie die kapitalisme heet.

Tegelijkertijd doet hij een interessante vaststelling. Hij ziet de ontwikkeling van tweeërlei Frankrijk. Een „France abritée”. Frankrijk-in-de-luwte, en een „France exposée”, Frankrijk-op-de-tocht. Het Frankrijk-in-de-luwte heeft weinig last van internationale concurrenten: de ambtelijke we-

reld, banken en verzekeringen, handel, telecommunicatie, horeca, bouw, pers, media, openbare nutsbedrijven, landbouw, voeding enz. Frankrijk-op-de-tocht daarentegen kent de permanente stormwind van de concurrentie: energie, mineralen en metalen, chemie, metaalindustrie, elektro-techniek, automobiellindustrie, vliegtuig-industrie, transport. Van de Franse beroepsbevolking van 21,7 miljoen rekent hij 4,8 miljoen tot „la France exposée” en 16,9 miljoen tot „la France abritée”. Frankrijk-in-de-luwte won tussen 1973 en 1980 800.000 banen. Frankrijk-op-de-tocht verloor er 400.000 in dezelfde tijd.

Daar komt nog een belangrijke factor bij. Frankrijk-in-de-luwte verdient wat meer dan Frankrijk-op-de-tocht. Voorbeeld: in de publieke sector was het gemiddelde salaris in 1980 Frfr. 4.000 per maand, in de particuliere sector Frfr. 4.160. Je kunt in het Frankrijk van vandaag beter bode zijn in het parlamentsgebouw, dan arbeider aan de lopende band bij Peugeot. De bode zit rustig en goed gekleed te wachten tot een geachte afgevaardigde hem een stuk papier laat brengen naar een ander op 10 meter afstand. De arbeider aan de band moet voortdurend zijn produktiviteit verhogen en loopt dan nog kans zijn baan te verliezen. De bode komt op Frfr. 13.000, de arbeider als het meezit Frfr. 5.000.

Het is interessant om hier tegenover te stellen wat Van Wezel 3) opmerkt. Van Wezel verdeelt de Nederlandse beroepsbevolking in hen die werken in het „niet-economisch systeem” (openbaar bestuur, onderwijs, researchinstellingen en gezondheidszorg) en hen die in het „economisch systeem” werken. Zijn conclusie is dezelfde als die van Stoléru (al is zijn indeling anders): „ook na correctie voor verschillen in opleidingsniveau, de duur van het dienstverband, de leeftijd, het geslacht en het beroepsniveau zijn de opbrengsten uit arbeid in het „economisch systeem” ongunstiger dan in het „niet-economisch systeem”. Het is, zegt hij, „niet zo aantrekkelijk om in de nijverheid te gaan werken. Het is aantrekkelijker te kiezen voor een functie in de dienstverlenende bedrijven en instellingen. Maar het meest aantrekkelijk is het om in

het onderwijs, openbaar bestuur of ruimer gesteld de kwartaire sector te gaan werken”.

Stoléru stelt tegenover Frankrijk Japan. In Japan worden de werkers van de exportsector beschouwd en behandeld als nationale en geprivilegieerde helden. Zij staan aan het front, en om hen te belonen voor hun moeilijke positie krijgen ze een gegarandeerde baan voor het leven en de hoogste lonen in de Japanse beroepsbevolking. In Frankrijk daarentegen cumuleren de arbeiders van de „secteur exposée” niet de privileges, maar veeleer de handicaps. „Le pain et le risque au front, la brioche et la sécurité à l'arrière”. Het brood en het risico voor het front, zoete koek en zekerheid daarachter.

Het beeld van *La France à deux vitesses*, maar wellicht ook van andere landen, waaronder Nederland in een soortgelijke positie, komt daarmede aardig uit de verf. Ons koesterend in de welvaart die de industriële expansie bracht, verlustigden we ons zo in de naindustriële deugden, dat de industrie „aan het front” toen er tegenwind kwam, het niet meer bolwerken kon. Industrieel herstel vraagt méér dan industriebeleid. Zelfs wie zou kiezen voor een niet zo expansief „milieuscenario” moet zich realiseren, dat ook in dat scenario het probleem van de „deux vitesses” moet worden aangevat.

1) L. Stoléru, *La France à deux vitesses*, Flammarion, 1982.

2) A. Etzioni, *An immodest agenda, rebuilding America before the 21st century*, New York, 1982.

3) In de bundel: *Volumebeleid*, VUGA, 1982, blz. 37.