

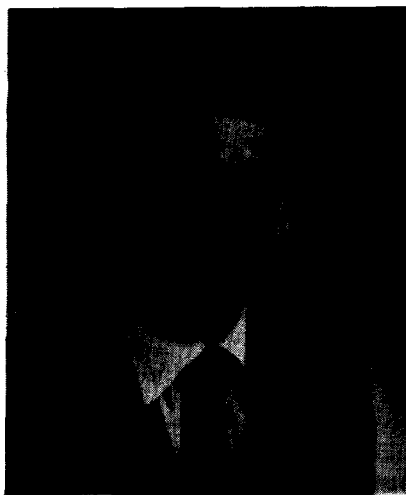
Cultuurbeleid in België

De behoeften aan cultuur zijn onmetelijk. De middelen die een gemeenschap aan de bevrediging van deze culturele behoeften wil besteden zijn noodzakelijkerwijze beperkt. Vandaar dat het economische probleem ontstaat: hoeveel, hoe en voor wie cultuur produceren. De manier waarop cultuur voortgebracht en verdeeld wordt kan en moet aan een economische analyse onderworpen worden. In deze column zal ik het hebben over één onderdeel van het cultuurbeleid in België, nl. het toneelbeleid.

De Belgische overheid subsidieert theaters. Twee aspecten van dit subsidiebeleid, sinds 1975 vastgelegd in het theaterdecreet, vallen op. Ten eerste is het niveau van de subsidiëring substantieel. In 1979 moesten overheidssubsidies 80% van de uitgaven van de theaters dekken, m.a.w. slechts 20% van de kosten van het produceren van toneelstukken werd gedekt door het entreegeld betaald door de toeschouwers. Ten tweede, deze overheidssubsidies worden in overwegende mate uitbetaald aan de producent. Subsidies aan de theaterconsument spelen slechts een minieme rol.

Over de omvang van de subsidies wil ik het hier niet hebben. Het zal immers moeilijk, zo niet onmogelijk zijn, tot overeenstemming te komen over dit probleem. Volgens sommigen is de subsidie overdreven, volgens anderen nog te laag. Veel zal hier afhangen van het belang dat men hecht aan de externe effecten van theater en van de mate waarin het als collectief goed wordt beschouwd. Ook wil ik het hier niet hebben over het inkomenshervredelend effect van deze politiek (die overigens in grote mate ten goede komt aan de midden- en bovenklasse van de maatschappij). Het probleem dat mij hier interesseert betreft de manier waarop deze subsidies worden uitgekeerd. Het feit dat deze direct aan de producent worden uitbetaald leidt tot een aantal problemen.

Ten eerste zullen in een systeem van producentensubsidies de producenten voor de gunst van de politici en ambtenaren moeten wedijveren om centen los te krijgen. Dit heeft als belangrijke implicatie dat uiteindelijk een kleine elite van mensen zal beslissen over wat goed (en dus subsidieerbaar) en wat geen goed (en dus niet subsidieerbaar) theater is. In een alternatief subsidiëringssysteem waar de consumptie gesubsidieerd wordt (b.v.



door een staatstoelage per verkochte entreekaart), zullen de producenten moeten wedijveren om de gunst van de toeschouwers. Hier zullen uiteindelijk de toeschouwers zelf beslissen wat goed en wat geen goed theater is. Kortom, een produktiesubsidie (zoals in België wordt toegepast) leidt tot een theater waarvan inhoud en vorm sterk beïnvloed zullen worden door het cultuurpatroon van een kleine elite. Een situatie die analoog is aan wat bestond in het „Ancien Régime” waar de koning of de prins uiteindelijk het cultuurpatroon bepaalde door de directe aanwerving van kunstenaars. Een consumentensubsidie daarentegen dwingt de theaterproducenten in veel grotere mate rekening te houden met de wensen van het theaterpubliek in zijn geheel. Deze subsidievorm is dan ook democratischer en heeft meer kans om populaire cultuur voort te brengen.

Het ultieme argument voor behoud van producentensubsidies is dat de elite beter weet dan de theaterbezoeker wat goed theater is, en dat dus de beslissing welk theater te steunen liefst aan deze elite moet worden overgelaten. Indien dit principe juist is kan men zich afvragen waarom dit ook niet in andere domeinen zou moeten worden toegepast, b.v. de film (hetgeen in België reeds gebeurt voor nationale produkties), de literatuur, de schilderkunst enz

Een tweede belangrijk effect van directe producentensubsidies heeft te maken met de kostenontwikkeling in deze sector. In een systeem waarin de theaterproducenten direct onderhandelen met een staatsbureaucratie over de financiële steun is het waarschijnlijk dat de producenten zullen pogen de budgetten te maximaliseren. Dit zullen ze trachten te doen door de kosten op te blazen. De ambtenaar die in principe controle moet uitoefenen op deze kosten zal echter weinig kunnen controleren omdat hij aangewezen is op de informatie verstrekt door de theaterproducent en omdat hij geen vergelijkingspunt heeft. Dit wordt op treffende wijze geïllustreerd door de Belgische situatie 1). Van 1976-1977 tot 1978-1979 (laatste seizoen waarvoor cij-

fers bestaan) zijn de kosten in de toneelsector met 33% toegenomen (in een periode waarin het BNP met 15% toenam). Opvallend hierin is dat de personeelskosten nog sneller zijn gestegen, nl. met 37%. Gedurende dezelfde periode nam het inkomen uit bezoldigde arbeid in de hele Belgische economie toe met 17%. Dus de personeelskosten in de toneelsector stegen tweemaal zo snel als in de rest van de Belgische economie. Merkwaaardig is het ook vast te stellen dat de artistieke uitgaven in de toneelsector aanzienlijk minder snel toenamen (24%) dan de personeelsuitgaven.

Heeft dit systeem van directe subsidies geleid tot beter en meer toneel? Het antwoord is niet duidelijk te geven. Vast staat dat het aantal produkties gedurende 1976-1979 globaal niet is toegenomen. Het aantal toeschouwers steeg met 7% en heeft nauwelijks gelijke tred gehouden met de stijging van het potentiële (jonge) publiek. Het is twijfelachtig of één van de belangrijkste doeleinden van de Belgische toneelpolitiek, nl. een ruimere participatie, bereikt wordt.

Ook hier zou een groter gebruik van consumptiesubsidies voordelen bieden. Het zou de theaterproducenten dwingen meer oog te hebben voor de kostenontwikkeling, omdat hun inkomsten uiteindelijk zouden afhangen van de vraag van de consument, in plaats van een functie te zijn van de produktiekosten. Het zou ook voor de theaterproducent oncomfortabeler zijn omdat het veel moeilijker is de gunst van een breed publiek te veroveren dan de gunst van een klein aantal overheidsambtenaren. Dit is misschien ook de reden waarom directe produktiesubsidies de grote voorkeur genieten van de theaterproducenten.

De Grauwe

1) Een interessante recente studie is Bienstman en De Pauw, Een economische benadering van het cultuurbeleid met een concreet onderzoek van de toneelsector, 15de Vlaams Wetenschappelijk Economisch Congres, Leuven, mei 1981. De cijfers over het Belgische toneel die hier vermeld worden zijn gebaseerd op deze studie.