

De belangrijkste kortlopende indicatoren over de eerste zes maanden van dit jaar zijn nu beschikbaar. Dit maakt het mogelijk een globaal beeld over de eerste helft van 1988 te schetsen.

De industriële productie nam in het eerste halfjaar met 3,5% toe ten opzichte van het overeenkomstige tijdvak van 1987. Deze groei werd met name in het eerste kwartaal gerealiseerd. Zowel in de delfstoffenwinning als bij de openbare nutsbedrijven lag het produktieniveau aanzienlijk onder dat van het eerste halfjaar van 1987. Het aantal woningen waarvan met de bouw begonnen werd, steeg met 15%. De volumegroei van de buitenlandse handel was opvallend; de invoer nam met 9% toe en de uitvoer steeg de eerste zes maanden van dit jaar met 7%. Deze groeipercentages lagen boven die van 1986 en 1987. De consumptie door gezinnen gaf in volume daarentegen een groei te zien die achterbleef bij de stijgingen in de voorafgaande jaren. Na de prijsdaling van 0,7% in 1987 gaf het prijsindexcijfer van de gezinsconsumptie in de eerste helft van 1988 een licht oplopende tendens te zien. De producentenprijzen (afzet en verbruik) en de unit values van de buitenlandse handel lagen gemiddeld over de eerste zes maanden onder die van het overeenkomstige tijdvak van 1987. Omdat de uitvoerprijzen minder daalden dan de invoerprijzen verbeterde de ruilvoet en wel met ruim 2%. In 1987 verslechterde de ruilvoet nog met 3%. Zowel het officiële wisseldisconto als de daggeldmarktrente en het rendement op staatsobligaties bereikten in de eerste helft van dit jaar een relatief lage stand.

Focus wordt nader ingegaan op de ontwikkelingen in de eerste zes maanden van dit jaar.

Productie

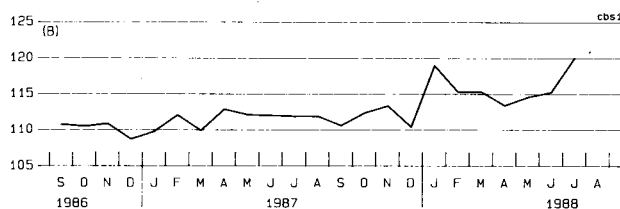
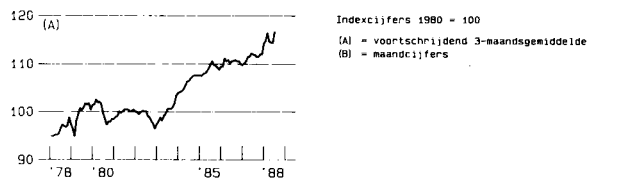
Het volume van de industriële productie was in juli, gecorrigeerd voor seizoeninvloeden, 4% groter dan in juni. Het betreft hier een voorlopig cijfer dat mede kan zijn beïnvloed door verschuivingen in het vakantiepatroon.

Vergeleken met dezelfde maand in 1987 lag in juli het niveau van de industriële productie 7% hoger; de productie in de nijverheid nam met 5% toe. Het beschikbaar komen van nieuwe, aanvullende informatie heeft voor de eerste zes maanden van 1988 geleid tot een opwaartse bijstelling van genoemde cijfers met ongeveer 1%-punt.

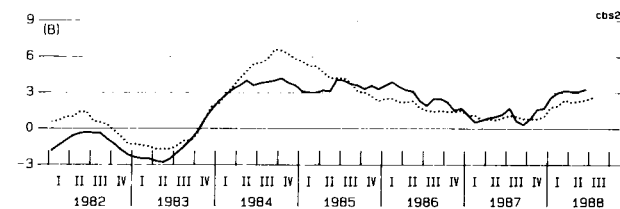
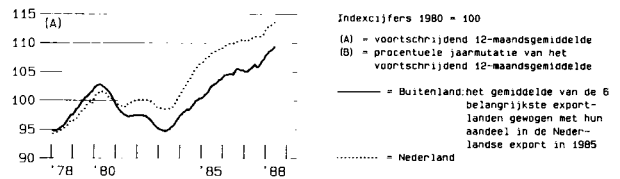
Gemeten aan het voortschrijdend 12-maandsgemiddelde lag de groei van de industriële productie in Nederland in de eerste helft van dit jaar iets onder die van onze belangrijkste handelspartners (zie grafiek 2). Volgens de uitkomsten van de conjunctuurtest in de industrie stabiliseerde de order-

positie zich op het hoge niveau van juni; het indexcijfer bleef daarmee in juli op 107 (1984=100) na in juni met 5 procentpunten te zijn gestegen. Het oordeel van de ondernemers over de orderpositie verbeterde in juli ten opzichte van juni enigszins. De tendens van een verbetering, die vanaf medio vorig jaar zichtbaar is, zette zich hiermee voort. De orderontvangst in juli is ten opzichte van juni gedaald. Ook in voorgaande jaren daalde de orderontvangst in juli, maar dit jaar was de daling minder groot dan gewoonlijk. Voor de komende drie maanden wordt door de ondernemers een toename van de bedrijvigheid verwacht. Het aantal woningen waarvan in juni met de bouw werd begonnen, lag 8% boven het niveau van dezelfde maand van vorig jaar. In de eerste helft van 1988 is met de bouw van 57 000 woningen begonnen, 15% meer dan in de overeenkomstige periode van 1987.

Productie industrie (volume - seizoen gecorrigeerd)



Productie industrie (volume). Buitenland en Nederland



Tabel 1. Kerngegevens recente ontwikkelingen in Nederland

Procentuele mutaties t.o.v. dezelfde periode het jaar daarvoor, tenzij anders aangegeven

	1981/85 gemidd.	1986	1987	1987		1988		1988			Trend ²⁾
				3 ^e kw.	4 ^e kw.	1 ^e kw.	2 ^e kw.	mei	juni	juli	
VOLUME-GEVEGENS											
<i>Productie in de nijverheid</i>											
Nijverheid (excl. bouwnijverheid)	2	0	1	-1	2	-4	0	-1	1	5	I
Delfstoffenwinning	1	-6	1	-11	4	-24	-8	-17	-4	-1	--I
Industrie	2	2	1	1	2	6	2	3	2	7	I+
Voedings- en genotmiddelenindustrie	2	2	0	-1	1	2					I
Textiel-, kleding- en lederindustrie	1	-1	-3	-5	-4	0					I
Papier- en grafische industrie	1	4	3	4	6	9	5	5	5	5	I++
Chemische industrie	5	-1	7	6	5	6	2	0	3		I++
Rubber- en kunststofverw. industrie	7	7	4	1	5	9					I++
Hout- en bouwmaterialenindustrie	-1	5	2	2	-2	16					I++
Basismetalenindustrie	0	-4	4	8	6	9	1	5	5	21	I++
Elektrotechnische industrie	3	2	-1	-1	-3	3					I
Rest metaal- en overige industrie	2	0	-2	-1	2	4					I+
Openbare nutsbedrijven	2	5	1	-2	-2	-11					I-
Bouwnijverheid: begonnen woningen	-5	15	-11	-1	-24	17	12	7	8		I
<i>Buitenlandse handel (goederen)</i>											
Invoer, totaal	5	4	6	7	10	6	13	13	18		I++
Grondstoffen en halffabrikaten	5	3	6	7	11	7	13	13	17		I++
Consumptiegoederen	2	9	11	15	13	10	12	14	11		I++
Investeringsgoederen	10	11	3	0	1	-5	13	8	22		I+
Algemene goederen	3	-10	4	8	13	15	16	19	23		I++
Uitvoer, totaal	4	4	5	3	10	5	10	12	9		I++
Onbewerkte agrarische producten	4	5	6	11	4	14	14	29	0		I++
Delfstoffen	-3	-15	-1	-19	13	-24	-3	-6	15		I-
Fabrikaten	5	5	5	3	10	6	8	11	8		I++
<i>Consumptieve bestedingen van gezinnen</i>											
Binnenlandse consumptie, totaal	1	3	2	2	3	1	1	-1	3		I
Voedings- en genotmiddelen	0	1	2	1	1	1	1	-3	4		I
Duurzame consumptiegoederen	-1	6	4	2	5	3	-1	-4	3		I+
Textiel, kleding, schoeisel e.d.	-1	5	2	0	6	4	2	2	3		I+
Huish. artikelen en woninginrichting	-1	5	7	8	6	9	2	-5	8		I++
Transportmiddelen	4	11	2	-4	4	-7	-11	-12	-6		I-
Rest duurzame consumptiegoederen	-4	5	3	4	3	5	3	-2	8		I+
Overige goederen en diensten	1	2	2	2	3	1	2	1	3		I
Huur, verwarming, verlichting en water	2	2	3	2	4	-4	2	0	2		I
Rest overige goederen en diensten	1	3	2	2	2	3	2	2	3		I+
<i>Investingen in vaste activa</i>											
Bruto investeringen, totaal	2	7	3	2	0	18					I++
Bedrijven	3	10	4	2	1	16					I++
Overheid	-3	-9	-1	-1	-7	35					I+
<i>Kwartaalrekeningen</i>											
Bruto Binnenlands Produkt	1,4	2,3	1,6	0,6	1,9	4,0					I
Bruto Nationaal Produkt	1,5	1,7	2,0	1,0	2,2	3,2					I
Bruto Nationaal Inkomen	1,8	3,3	0,5	-0,5	3,9	4,9					I
PRIJZEN											
Productenprijzen industrie, tot. afzet	2,5	-12,0	-2,3	0,8	0,3	-0,9	-0,1	0,0	0,0	0,2	I
Productenprijzen industrie, verbruik	2,5	-21,7	-4,6	0,4	-0,5	-1,9	-1,5	-1,7	-0,4	0,2	I
Ruilvervoet, unit value (goederen)	1	2	-3	-3	3	4	1	0	1		I
Invoerprijzen, unit value	2	-17	-6	-2	-4	-4	-2	-3	0		I-
Uitvoerprijzen, unit value	3	-16	-9	-5	-2	0	-1	-3	1		I-
Prijzen gezinsconsumptie (werknemers)	3,5	0,1	-0,7	-0,1	-0,4	0,4	0,7	0,8	0,7	0,9	0,9
Regelingslonen particulier bedrijf	3,0	1,4	0,4	0,3	0,3	0,8	0,8	0,8	1,1	0,8	I
Regelingslonen overheid	-0,6	0,6	1,4	1,5	1,5	0,3	0,3	0,3	0,3	0,3	I
Regelingslonen trendvolgers	0,8	0,1	0,7	0,7	0,7	0,1	0,1	0,1	0,1	0,1	I
Dollarkoers, contante notering	7	-26	-17	-12	-15	-9	-6	-5	-4	0	2
OVERIGE INDICATOREN											
Consumentenvertrouwen ¹⁾ (in %)		9	-1	-3	-7	-2	1	1	-1	2	7
Beurswaarde-index, algemeen	24	15	5	16	-13	-14	-15	-16	-14	-17	-18
Uitgesproken faillissementen	-7	-17	-15	-13	-17	-1	11	18	34	-19	16
<i>Conjunctuurtest industrie</i>											
Bezettingsgraad (in %)		84	84	84	84	84	85	102	107	107	I
Orderpositie (1984=100)		108	102	103	100	101	102	102	107	107	I-
Beoordeling orderontvangsten ¹⁾ (in %)		-13	-15	-16	-15	-9	-8	-9	-6	-5	
Beoordeling voorr. eindprodukten ¹⁾ (in %)		6	3	2	3	4	2	2	3	3	
<i>Arbeidsmarkt</i>											
Aantal banen van werknemers, totaal	0	3	2	2	2	2					I
Landbouw en visserij	0	4	2	6	1	7					I+
Nijverheid (excl. bouwnijverheid)	-2	2	1	1	1	1					I
Bouwnijverheid	-6	4	2	1	3	3					I+
Handel, horeca en vervoer	1	3	4	4	3	3					I
Overige dienstverlening	2	3	2	1	1	1					I
<i>Geld en krediet</i>											
Spaartegoeden	3,8	4,7	3,7	3,7	1,8	0,6	0,3	0,2	0,3		I
Verstrekt consumptief krediet	0	13	8	6	6	3	2	-1	8		I+
Binnenlandse liquiditeitsmassa	8	6	4	4	4	5	8	8	8		I++
Geldhoeveelheid	7	8	7	7	6	8	9	9	8		I++
Secundaire liquiditeiten	10	5	0	-1	1	2	7	7	8		I+
Officieel wisseldisconto (in %)	6,2	4,6	4,4	4,5	4,1	3,25	3,25	3,25	3,25	3,75	4,0
Daggeldmarktrente (in %)	7,3	5,8	5,2	5,0	4,9	4,0	3,6	3,9	2,9	4,6	5,0
Redement op staatsobligaties (in %)	9,0	6,3	6,3	6,5	6,5	5,9	5,9	6,0	6,0	6,3	6,4

1) Saldo van positieve en negatieve antwoorden in procenten van het totaal.

2) Trend: procentuele jaarmutatie van het meest recente voortschrijdend 12-maands (4-kwartaals) gemiddelde.

--I: kleiner dan -5%; I-: tussen -2% en -5%; I: tussen -2% en 2%; I+: tussen 2% en 5%; I++: groter dan 5%.

Buitenlandse goederenhandel

Het volume van de invoer van goederen was in juni 18% groter dan in dezelfde maand van 1987; het uitvoervolume nam met 9% toe. Groeicijfers in deze orde van grootte zijn betrekkelijk zeldzaam. In het tweede kwartaal steeg de invoer met 13%, op kwartaalbasis veruit het hoogste groeicijfer van de afgelopen tien jaar. In het eerste kwartaal van dit jaar was de invoer met 6% toegenomen. Over het jaar 1987 als geheel groeide de import met eenzelfde percentage. De invoer van investeringsgoederen, die in de laatste kwartalen lage of zelfs negatieve groeicijfers te zien had gegeven, nam toe met 13%. Dit is des te opmerkelijker omdat de invoer van de personenauto's, die in de maandcijfers van de buitenlandse handel tot de investeringsgoederen wordt gerekend, een aanzienlijke daling te zien gaf. Ongebrekend de personenauto's nam de import van investeringsgoederen met 25% toe. Het uitvoervolume van goederen nam in het tweede kwartaal 10% toe. In het eerste kwartaal steeg de uitvoer met 5%; nagenoeg hetzelfde groeipercen- tage als over het jaar 1987 als geheel. De onderscheiden uitvoercategorieën gaven in het tweede kwartaal uiteen- lopende ontwikkelingen te zien. De export van fabrikaten nam met ruim 8% toe; het groeipercen- tage van de uitvoer van metaalproducten (15%) was hierbij opvallend. Ook de export van onbewerkte agrarische producten groeide sterk (14%). Het volume van de uitvoer van delfstoffen (voor- namelijk aardgas) daalde daarentegen met 3%.

Consumptie

Het volume van de binnenlandse consumptie door gezinnen was in juni 3% groter dan in dezelfde maand van 1987. In mei werd een daling van 1% geregistreerd. De ontwikke- lingen in deze maanden hingen samen met een relatief gering aantal 'koop- en voedingsdagen' in mei en een naar ver- houding groot aantal in juni. Voor het tweede kwartaal van 1988 kwam de consumptiegroei uit op 1,2%, iets minder dan in het eerste kwartaal toen de groei 1,5% bedroeg. Gemiddeld over de eerste zes maanden van dit jaar blijft de groei achter bij die van de jaren 1986 en 1987.

De uitgaven aan voedings- en genotmiddelen stegen, in- diën wordt gecorrigeerd voor prijsveranderingen, in het tweede kwartaal met 0,9%. Het niveau van de bestedingen aan duurzame goederen lag daarentegen 1,2% onder dat van het tweede kwartaal van 1987. Deze daling volgde op een periode van drie jaar waarin voor elk kwartaal een groei werd gemeten. De zeer sterke daling van de autoverkoop is aan deze ontwikkeling niet vreemd. De bestedingen aan overige goederen en diensten namen in volume met 2,2% toe. Gemeten aan de index van het consumentenvertrou- wen is het oordeel over de ontwikkeling van de economie in augustus ten opzichte van juli aanzienlijk verbeterd. Op de vijf vragen, waarop deze index is gebaseerd, werden in augustus 7% meer positieve dan negatieve antwoorden ge- geven; in juli was dit saldo nog 2%. In augustus werd met name gunstiger geoordeeld over de economische situatie van het afgelopen jaar. Per saldo werd deze vraag de afge- lopen twaalf maanden vrijwel voortdurend negatief beoor- deeld. In augustus overtroffen de positieve antwoorden de negatieve met 12%.

Prijzen

Het prijsindexcijfer van de gezinsconsumptie is tussen mid- den juli en midden augustus met 0,3% gestegen. Verge- leken met augustus 1987 stegen de consumptieprijzen met 0,9%. In augustus is het CBS overgegaan op een nieuw wegingsschema voor de bepaling van de consumptieprij- sindex. Het wegingsschema is ontleend aan het consumptie- pakket van 1985 van werknemersgezinnen met een gezins- inkomen beneden de loongrens van de ziekenfondsverzeke- ring. In dit nieuwe schema hebben de bestedingscatego- rieën huur en waterverbruik, en medische verzorging een groter en de categorieën voedingsmiddelen, kleding en schoeisel, alsmede meubelen en huishoudelijke apparaten een kleiner aandeel dan voorheen. De overgang op het nieuwe wegingsschema heeft geleid tot bijstellingen in de prijsmutaties voor voorgaande perioden, die overigens gering van omvang waren. Vergeleken met het buitenland is de ontwikkeling van de inflatie in Nederland uitgesproken gematigd (zie grafiek 4). Met de Bondsrepubliek Duitsland en Japan behoort Nederland tot de landen waar de inflatie, gemeten ten opzichte van dezelfde maand een jaar eerder, de laatste maanden rond de 1% schommelde. In een aantal andere belangrijke industrielanden -Italië, de Verenigde Staten en het Verenigd Koninkrijk- lag de inflatie tussen de 4 en de 5%. Frankrijk neemt in dit geheel een middenpositie in. Opmerkelijk is dat de prijsdaling in 1986 en 1987 in geen van de hier gerepresenteerde landen zo langdurig en uitge- sproken was als in Nederland.

Failissementen

Het aantal faillissementen was over de eerste acht maanden van dit jaar 2% groter dan in dezelfde periode van het vorige jaar. Voor het eerste halfjaar, toen de toename van het aantal faillissementen bij ondernemingen 7% bedroeg, zijn gegevens beschikbaar over de verdeling van faillissemen- ten naar bedrijfstakken. De grootste stijging werd gemeten bij de landbouw en de transport-, opslag- en communi- catiebedrijven. De bouwnijverheid was de enige bedrijfstak die een daling te zien gaf.

Geld en krediet

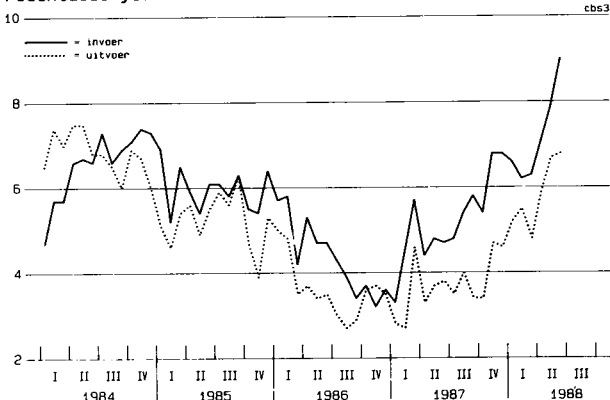
De gemiddelde dagelijkse middenkoersen van de dollar lagen in augustus vijf cent boven het niveau van juli. Daar- mee lag de dollar voor het eerst na juli 1985 boven het niveau van een jaar eerder. Sinds het dieptepunt in decem- ber 1987 is de koers 29 cent oftewel 16% gestegen. Ten op- zichte van het in maart 1985 bereikte maximum lag de koers echter nog fl. 1,61 oftewel 43% lager. Het officiële wissel- disconto werd in augustus opnieuw verhoogd en wel naar een niveau van 4%. Ook de daggeldmarktrente en het ren- dement op staatsobligaties waren gemiddeld in augustus hoger dan in juli. In de loop van augustus en de eerste weken van september toonde het rendement op staatsobligaties evenwel weer een dalende tendens.

De cijfers in dit conjunctuurbericht zijn nog niet aangepast aan de zojuist ver- schenen Nationale rekeningen 1987.

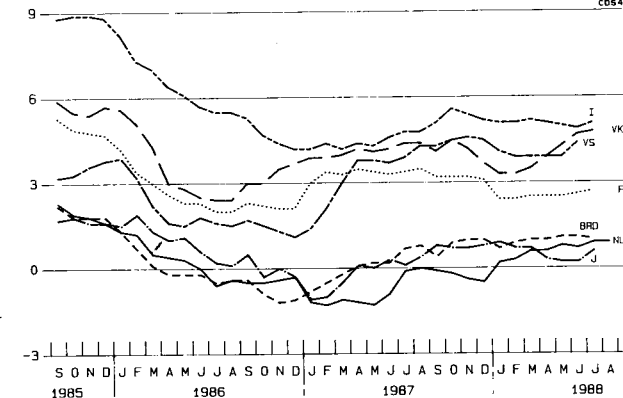
Mutaties hebben betrekking op de overeenkomstige periode van het voorgaand jaar, tenzij anders vermeld.

Verbeterde cijfers worden niet als zodanig gekenmerkt.

In- en uitvoer van goederen (volume)
Procentuele jaarommutatie van het voortschr. 12-maandsgem.



Prijzen gezinsconsumptie
Procentuele maandmutaties t.o.v. voorgaand jaar



Tabel 2. Recente ontwikkelingen in het buitenland

	1981/85 gemidd.	1986	1987	1987		1988		1988				Trend ²⁾
				3 ^e kw.	4 ^e kw.	1 ^e kw.	2 ^e kw.	mei	juni	juli	aug.	
Productie nijverheid, excl. bouwnijv. (volume)												
	% mutatie t.o.v. dezelfde periode het jaar daarvoor											
Bondsrepubliek Duitsland	2	2	0	0	1	3	3	2	5			I
België	2	1	2	1	4	5		-2				I+
Frankrijk	1	1	2	2	3	3	3	2	3			I+
Verenigd Koninkrijk	3	1	3	4	5	3	5	5	5			I+
Italië	0	3	3	2	4	6		0				I+
Verenigde Staten	3	1	4	5	6	6	6	6	6			I++
Japan	4	0	3	4	8	11		10				I++
Europese Gemeenschap Buitenland (gewogen) ¹⁾	1	2	2	2	3	4		2				I+
Nederland	2	2	2	1	3	4		2				I+
	2	0	1	-1	2	-4	0	-1	1	5		I
Prijzen consumptie												
Bondsrepubliek Duitsland	3,3	-0,2	0,3	0,6	1,0	0,9	1,0	1,1	1,1	1,0		I
België	6,9	1,3	1,6	2,0	1,5	1,0	1,0	1,0	1,0	1,0	0,9	I
Frankrijk	8,7	2,5	3,3	3,4	3,2	2,4	2,5	2,5	2,6	2,7		I+
Verenigd Koninkrijk	8,0	3,4	4,1	4,3	4,1	3,3	4,3	4,3	4,7	4,8		I+
Italië	12,7	5,8	4,8	4,9	5,4	5,1	4,8	5,0	4,9	5,1		I++
Verenigde Staten	4,3	1,9	3,7	4,2	4,5	4,0	3,9	3,9	4,4			I+
Japan	2,2	0,6	0,1	0,4	0,7	0,8	0,2	0,2	0,2	0,6		I
Europese Gemeenschap Nederland	7,8	3,5	2,9	2,9	2,8	2,4	2,8	2,8	3,0	3,2		I+
	3,5	0,1	-0,7	-0,1	-0,4	0,4	0,7	0,8	0,7	0,9	0,9	I

Bron voor gegevens buitenland: Eurostat.

¹⁾ Het gemiddelde van de 6 belangrijkste exportlanden, gewogen met hun aandeel in de Nederlandse export in 1985.

²⁾ Trend: procentuele jaarmutatie van het meest recente voortschrijdend 12-maands (4-kwartaals) gemiddelde.

--I: kleiner dan -5%; -I: tussen -2% en -5%; I: tussen -2% en 2%; I+: tussen 2% en 5%; I++: groter dan 5%.

Focus: Het eerste halfjaar van 1988:

- Oplopende produktiegroei in de industrie
- Opnieuw hoge groeicijfers in- en uitvoer
- Groeivertraging bij gezinsconsumptie

Het volume van de industriële produktie was in het eerste halfjaar van 1988 met 3,5% groter dan dat van dezelfde periode van vorig jaar. Vergeleken met voorgaande jaren betekent dit een hoge groei, die vooral gedragen werd door de hout- en bouwmaterialenindustrie. Deze bedrijfstak kon duidelijk profiteren van het zachte winterweer waardoor er in de bouw veel meer doorgewerkt kon worden dan in andere jaren. Ook de papier- en grafische industrie, de chemie en de basismetaleen kenden groeipercentages die boven het industriële gemiddelde lagen. De textiel- en kledingindustrie was de enige bedrijfstak waar de bedrijvigheid daalde.

Ook de in- en uitvoer van goederen toonde, gecorrigeerd voor prijsveranderingen, in het eerste halfjaar hoge groeipercentages. De invoer nam in volume met 9% toe en de uitvoer met 7%.

De import van consumptiegoederen steeg met 11% en die van investeringsgoederen met 4%. De invoer van de qua waarde grootste categorie, de grondstoffen en halffabrikaten, nam in de eerste helft van dit jaar met 10% toe. De uitvoer (7%) nam in de eerste zes maanden minder sterk toe dan de invoer. Tegenover een forse groei bij de onbewerkte agrarische producten (14%) stond een sterke volumedaling bij de delfstoffen (-18%). Het volume van de binnenlandse consumptie door gezinnen was in het eerste halfjaar 1,3% groter dan in de overeenkomstige periode van 1987. Dit cijfer blijft achter bij de stijgingspercentages voor 1986 en 1987. Hierbij kan worden opgemerkt dat de consumptiegroei in de eerste zes maanden werd gedrukt door aanzienlijke dalingen bij het gasverbruik en de auto-aankopen. Ongerekend deze bestedingen nam de totale consumptie in deze periode met 2,6% toe. Genoemde dalingen zijn ook terug te zien in de ontwikkelingen van de onderscheiden consumptiecategorieën. De consumptie van duurzame goederen (w.o. personenauto's) nam in het eerste halfjaar met 0,8% toe en die van overige goederen en diensten (w.o. gas) met 1,6%. Voor beide groepen zijn deze groeivoeten lager dan in 1987.

Volume-ontwikkelingen

Procentuele halfjaarmutaties t.o.v. voorgaand jaar

