

# Conjunctuurbericht

Centraal bureau voor de statistiek

Samengesteld door de hoofdafdeling Nationale rekeningen

Het volume van de industriële produktie was in mei, voor seizoeninvloeden gecorrigeerd, 1% kleiner dan in april. Volgens de uitkomsten van de Conjunctuurtest steeg het indexcijfer van de orderpositie in de industrie in mei met 1 procentpunt ten opzichte van het aprilcijfer. Het aantal woningen met de bouw waarvan in het eerste kwartaal werd begonnen, was 10% hoger dan in het overeenkomstige tijdvak van vorig jaar. Het volume van de invoer van goederen was in april 3% groter dan in april 1989, de uitvoer van goederen nam met 2% toe. De voor prijsveranderingen gecorrigeerde binnenlandse consumptie door gezinnen was in april 3% groter dan in dezelfde maand van 1989. De groei deed zich met name voor bij de duurzame consumptiegoederen. De dalende tendens van het indexcijfer van het Consumentenvertrouwen werd door het juni-cijfer bevestigd. Het volume van de bruto investeringen in vaste activa was in het eerste kwartaal van dit jaar 9% groter dan in het overeenkomstige tijdvak van 1989. Het prijsindexcijfer van de gezinsconsumptie daalde tussen midden mei en midden juni met 0,1%. Zowel bij de afzet- en verbruiksprijzen van de industrie als bij de in- en uitvoerprijzen (unit value) worden de laatste maanden steeds grotere dalingen in het prijspeil ten opzichte van het niveau een jaar eerder geregistreerd. Eind maart was het aantal banen 110 000 groter dan een jaar eerder. Op dat tijdstip stonden 134 000 vacatures open, bijna 50% meer dan op 31 maart 1989.

Dit blijkt uit gegevens die medio juli beschikbaar waren. In de Focus wordt ingegaan op ontwikkelingen van de lonen en het overig inkomen.

## Productie

Het volume van de gemiddelde dagproductie in de industrie was, voor seizoeninvloeden gecorrigeerd, in mei 1% kleiner dan in april. Door het beschikbaar komen van nieuwe en verbeterde informatie voor de maanden maart en april zijn de indexcijfers voor die maanden bijgesteld en wel in opwaartse richting.

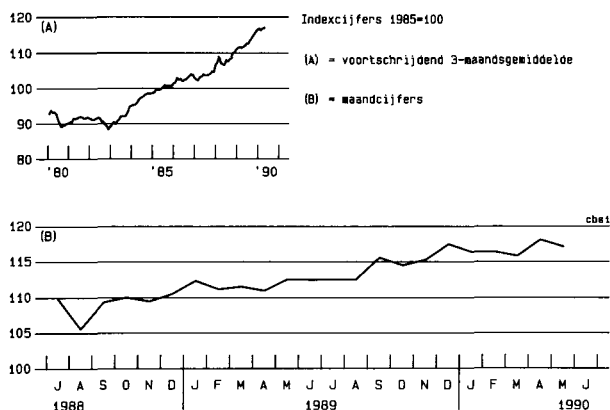
In de eerste vijf maanden van dit jaar was het volume van de industriële produktie bijna 5% groter dan dat van de overeenkomstige periode in 1989. Deze groei is iets sterker dan de toename voor het jaar 1989 als geheel, die ten opzichte van 1988 ruim 4% bedroeg. De elektrotechnische industrie kende in de eerste vijf maanden van dit jaar de grootste volumetoename. Ook de groeicijfers van de rubber- en kunststofverwerkende industrie en van de overige metaalindustrie (uitgezonderd de basismetaalindustrie) lagen

boven het industriële gemiddelde van 5%. De productie-groei in de papier- en grafische industrie kwam vrijwel overeen met die voor de industrie als geheel. De toename van de bedrijvigheid in de overige in tabel 1 onderscheiden bedrijfsklassen bleef achter bij het gemiddelde.

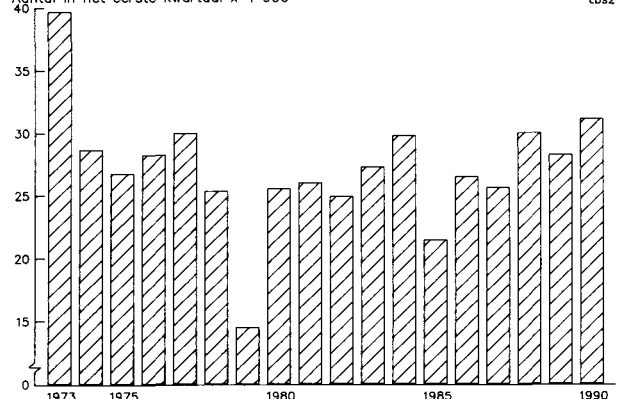
De groei van de produktie in de nijverheid (excl. de bouw-nijverheid) bedroeg in de eerste vijf maanden van dit jaar vergeleken met dezelfde periode van vorig jaar 1%. Het verschil in groei tussen de industrie en de nijverheid is toe te schrijven aan de ontwikkeling in de delfstoffenwinning en de openbare nutsbedrijven, waar de produktie in de eerste vijf maanden van 1990 daalde.

Volgens de uitkomsten van de Conjunctuurtest steeg het indexcijfer van de orderpositie in de industrie (1984=100) van 123 in april naar 124 in mei. Daarmee keerde het indexcijfer van de orderpositie weer terug op het niveau van

Productie industrie (volume - sezoengecorrigeerd)



Begonnen woningen  
Aantal in het eerste kwartaal x 1 000



Tabel 1. Kerngegevens recente ontwikkelingen in Nederland

Procentuele mutaties t.o.v. dezelfde periode het jaar daarvoor, tenzij anders aangegeven

	1983/87	1988	1989	1989			1990	1990			Trend <sup>2)</sup>	
	gemidd.			2 <sup>e</sup> kw.	3 <sup>e</sup> kw.	4 <sup>e</sup> kw.	1 <sup>e</sup> kw.	maart	april	mei		juni
<b>VOLUME-GE-GEVENS</b>												
<i>Productie in de nijverheid</i>												
<b>Nijverheid (excl. bouwnijverheid)</b>	3	0	5	8	4	6	2	0	-2	0	.	I+
<b>Delfstoffenwinning</b>	3	-11	7	16	-1	8	-2	-8	-19	-12	.	I
<b>Industrie</b>	3	5	4	5	5	5	4	4	7	4	.	I+
Voedings- en genotmiddelenindustrie	1	2	3	3	3	5	.	.	.	.	.	I+
Textiel-, kleding- en lederindustrie	-1	2	2	3	5	0	.	.	.	.	.	I+
Papier- en grafische industrie	2	6	3	1	5	5	.	.	.	.	.	I+
Chemische industrie	8	4	4	5	4	3	1	2	3	-2	.	I+
Rubber- en kunststofverw. industrie	7	4	8	9	9	8	.	.	.	.	.	I++
Hout- en bouwmaterialenindustrie	3	8	3	4	1	0	.	.	.	.	.	I
Basismetalenindustrie	3	8	4	11	0	3	-1	0	9	.	.	I
Elektrotechnische industrie	3	4	5	6	6	7	11	7	17	.	.	I++
Rest metaal- en overige industrie	1	5	7	7	7	9	.	.	.	.	.	I++
<b>Openbare nutsbedrijven</b>	2	-1	6	9	5	7	-2	-2	.	.	.	I+
<b>Bouwnijverheid: begonnen woningen</b>	-2	20	-10	-9	-10	-13	10	14	.	.	.	-I
<i>Buitenlandse handel (goederen)</i>												
<b>Invoer, totaal</b>	6	7	4	4	1	5	9	8	3	.	.	I+
Grondstoffen en halffabrikaten	6	7	4	4	2	2	7	7	3	.	.	I+
Consumptiegoederen	6	5	2	1	-2	5	7	7	2	.	.	I+
Investeringsgoederen	11	5	8	7	1	11	14	7	10	.	.	I++
Algemene goederen	1	11	4	4	0	8	15	13	-4	.	.	I+
Totaal, excl. energie	7	7	5	5	5	9	10	8	2	.	.	I+
<b>Uitvoer, totaal</b>	5	8	5	5	2	4	5	7	2	.	.	I+
Onbewerkte agrarische produkten	4	9	2	-9	10	6	5	4	20	.	.	I++
Delfstoffen	-1	-9	14	21	10	11	1	-2	-15	.	.	I++
Fabrikaten	6	8	6	6	2	4	6	8	1	.	.	I+
Totaal, excl. energie	6	9	5	6	7	9	6	9	2	.	.	I+
<i>Consumptieve bestedingen van gezinnen</i>												
<b>Binnenlandse consumptie, totaal</b>	2	1	4	4	4	4	4	4	3	.	.	I+
Voedings- en genotmiddelen	1	1	3	3	3	2	2	2	2	.	.	I+
Duurzame consumptiegoederen	3	0	5	5	4	6	7	8	7	.	.	I++
Overige goederen en diensten	2	2	4	4	4	3	3	3	3	.	.	I+
<i>Investeringen in vaste activa</i>												
<b>Bruto investeringen, totaal</b>	4	10	4	6	4	3	9	.	.	.	.	I++
Bedrijven	5	11	5	7	4	3	9	.	.	.	.	I++
Overheid	-2	2	2	0	3	4	4	.	.	.	.	I+
<i>Kwartaalrekeningen</i>												
Bruto Binnenlands Produkt	2,1	2,8	3,5	4,0	3,3	3,6	3,2	.	.	.	.	I+
Bruto Nationaal Produkt	2,1	2,6	4,2	5,1	3,7	4,0	3,9	.	.	.	.	I+
Bruto Nationaal Inkomen	2,1	3,4	3,2	4,0	3,0	2,8	4,9	.	.	.	.	I+
<b>PRIJZEN</b>												
Producentenprijzen industrie, tot. afzet	-1,3	1,3	4,7	6,6	4,1	2,6	-0,9	-1,7	-2,7	-3,0	.	I
Producentenprijzen industrie, verbruik	-3,9	0,8	7,3	9,9	6,1	4,3	-2,0	-3,9	-6,7	-7,5	.	I
<b>Ruilvoet, unit value (goederen)</b>	0	1	-2	0	-2	-2	2	2	4	.	.	I
Invoerprijzen, unit value	-4	0	8	12	8	7	-1	-3	-6	.	.	I+
Invoerprijzen, excl. energie, unit value	-1	2	6	8	1	1	-2	-3	-4	.	.	I+
Uitvoerprijzen, unit value	-4	1	6	11	5	5	-1	-1	-2	.	.	I+
Uitvoerprijzen, excl. energie, unit value	-1	2	6	9	0	-1	-1	-3	-3	.	.	I+
<b>Prijzen gezinsconsumptie (werknemers)</b>	1,5	0,7	1,1	1,0	1,2	1,3	2,2	2,2	2,2	2,2	2,2	I
Regelingslonen particulier bedrijf	1,2	0,8	1,5	1,4	1,6	1,7	2,0	2,0	2,5	.	.	I
Regelingslonen overheid	-0,8	0,3	1,7	1,7	1,7	1,7	3,1	3,1	3,7	.	.	I+
Regelingslonen geprem. en gesub. sector	-0,3	1,0	1,9	1,8	2,0	2,3	1,4	1,4	1,2	.	.	I
Dollarkoers, contante notering	-5	-2	7	14	3	2	-9	-9	-10	-15	-15	-I
<b>OVERIGE INDICATOREN</b>												
Consumentenvertrouwen <sup>1)</sup> (in %)		2	13	12	15	13	14	11	10	9	7	.
Koersindex voor aandelen, algemeen		-9	26	28	28	24	10	8	5	4	2	I++
Uitgesproken faillissementen	-15	2	-4	-7	-3	-7	-6	-9	-7	5	-14	-I
<i>Conjunctuurtest industrie</i>												
Bezettingsgraad (in %)	83	85	86	86	86	86	86	.	.	.	.	I
Orderpositie (1984=100)	101	107	122	123	124	124	123	124	123	124	.	I++
Beoordeling orderpositie <sup>1)</sup> (in %)	-14	-6	-1	0	0	-2	-3	-2	-1	-3	.	.
Beoordeling voorr. eindprodukten <sup>1)</sup> (in %)	8	2	3	2	3	4	4	3	2	2	.	.
<i>Arbeidsmarkt</i>												
Aantal banen van werknemers, totaal		3	2	2	2	2	2	.	.	.	.	I+
Landbouw en visserij		5	5	6	5	7	2	.	.	.	.	I+
Nijverheid (excl. bouwnijverheid)		1	1	1	1	1	1	.	.	.	.	I
Bouwnijverheid		3	1	0	0	1	3	.	.	.	.	I
Handel, horeca en vervoer		4	4	4	3	4	3	.	.	.	.	I+
Overige dienstverlening		3	2	2	2	2	2	.	.	.	.	I+
Aantal uren uitzendkrachten		8	12	13	12	13	14	.	.	.	.	I++
Geregisteerde werklozen <sup>3)</sup> (x 1 000)		433	390	376	394	365	370	354	343	340	.	.
<i>Geld en krediet</i>												
Spaartegoeden	3,5	1,3	4,7	4,7	5,0	5,1	6,0	6,5	6,4	6,5	.	I++
Verstrekt consumptief krediet	7	6	6	6	6	8	9	4	-3	.	.	I++
Binnenlandse liquiditeitsmassa	7	9	13	12	13	14	14	14	15	.	.	I++
Geldhoeveelheid	8	7	6	4	6	7	5	3	6	.	.	I++
Secundaire liquiditeiten	6	11	23	23	22	24	26	27	25	.	.	I++
Officieel wisseldisconto (in %)	4,7	3,7	5,8	5,7	6,0	7,0	7,0	7,0	7,0	7,0	7,0	I++
Daggeldmarktrente (in %)	5,7	4,4	7,0	6,6	7,1	8,2	8,5	8,2	8,2	8,2	8,0	I++
Rendement op staatsobligaties (in %)	7,2	6,1	7,2	7,2	7,1	7,8	8,8	9,1	9,0	9,1	9,0	I++

1) Saldo van positieve en negatieve antwoorden in procenten van het totaal.

2) Trend: procentuele jaarmutatie van het meest recente voortschrijdend 12-maands (4-kwartaals) gemiddelde.

-I: kleiner dan -5%; -II: tussen -5% en -2%; I: tussen -2% en 2%; I+: tussen 2% en 5%; I++: groter dan 5%.

3) Driemaandsgemiddelden opgenomen onder de middelste maand. De gegevens zijn niet voor het seizoen gecorrigeerd.

. = gegevens zijn (nog) niet beschikbaar.

maart. Het oordeel van de ondernemers in de industrie over hun orderpositie werd daarentegen tussen april en mei minder gunstig. De beoordeling van de orderpositie, die gezien kan worden als een indicatie voor de toekomstige ontwikkeling van de industriële produktie, verslechterde met name in de investeringsgoederenindustrie. Het aantal woningen met de bouw waarvan in het eerste kwartaal van 1990 werd begonnen, bedroeg ruim 31 000, dit is 10% meer dan in het eerste kwartaal van 1989. Na het eerste kwartaal van 1973, toen het aantal begonnen woningen 40 000 bedroeg, is het aantal in een eerste kwartaal begonnen woningen niet meer zo hoog geweest.

### Buitenlandse goederenhandel

Het volume van de invoer van goederen was in april van dit jaar 3% groter dan in april 1989. De eerste vier maanden van dit jaar groeide de import vergeleken met het overeenkomstige tijdvak van 1989 met 5%. Van de onderscheiden invoercategorieën nam in april de invoer van investeringsgoederen het sterkst toe (10%). Deze groei is geheel toe te schrijven aan de zeer sterk toegenomen invoer van personenauto's. Het volume van de uitvoer van goederen was in april 2% groter dan in de overeenkomstige maand van het vorige jaar. Ook dit accres is duidelijk geringer dan de groei over de eerste vier maanden van dit jaar, die bijna 5% bedroeg. De onbewerkte agrarische goederen waren in april de sterkst stijgende uitvoercategorie.

### Consumptie

Het volume van de binnenlandse consumptie door gezinnen was in april 3% groter dan in de overeenkomstige maand van 1989. Opnieuw groeiden de bestedingen aan duurzame goederen het sterkst (7%). Deze toename is des te opmerkelijker omdat de autoverkoop duidelijk achterbleven bij die in april van het vorig jaar. Zoals gemeld nam de invoer van personenauto's in april echter sterk toe. De dalende tendens die zich vanaf januari aftekende in de index van het consumentenvertrouwen zette zich in juni voort.

### Investeringen

Het volume van de bruto investeringen in vaste activa door bedrijven was in het eerste kwartaal van dit jaar ruim 9% groter dan in hetzelfde tijdvak van 1989. Het volume van de overheidsinvesteringen nam in dezelfde periode met 4% toe. De volume-aanwas van de totale investeringen in vaste activa kwam daarmee uit op bijna 9%. Deze groei is hoog in vergelijking met die over het jaar 1989. Bezien naar type activa deed zich de sterkste volumetoename voor bij de vervoermiddelen (13%) en de machines (12%).

Uit de in dit voorjaar gehouden investeringsenquête blijkt dat de ondernemers in de industrie voor 1990 een stijging verwachten van hun investeringen (14% ten opzichte van 1989). Voor 1991 wordt door hen een daling verwacht (-10% ten opzichte van 1990). De ondernemers in de aardolie-industrie verwachten voor 1990 ten opzichte van 1989 meer dan een verdubbeling van hun investeringen. De verwachte groeipercentages voor de investeringen in 1990 in de overige industriële bedrijfsklassen wijken niet veel van elkaar af en bedragen ongeveer 10%.

### Prijzen

Het prijsindexcijfer van de gezinsconsumptie daalde tussen midden mei en midden juni met 0,1%. Evenals in de maanden februari tot en met mei lagen de prijzen in juni 2,2% hoger dan in de overeenkomstige maand van 1989. De prijzen van de door de industrie ingekochte goederen lagen in mei 8% onder het niveau van een jaar eerder. Het prijspeil van de industriële afzet daalde over deze periode met 3%.

De invoerprijzen (unit value) lagen in april 6% lager dan in april vorig jaar, bij de uitvoerprijzen (unit value) werd een prijsdaling van 2% geregistreerd. Ten gevolge hiervan verbeterde de ruilvoet in april met 4%. Zowel bij de afzet- en verbruiksprijzen van de industrie als bij de in- en uitvoerprijzen worden de laatste maanden steeds grotere dalingen van het prijspeil ten opzichte van het niveau een jaar eerder geregistreerd.

### Faillissementen

In het eerste halfjaar van 1990 werden ruim 1 800 faillissementen uitgesproken, 6% minder dan in de overeenkomstige periode van vorig jaar. De dalende tendens in het aantal faillissementen die, met uitzondering van 1988, na 1982 zichtbaar was heeft zich hiermee ook in 1990 voortgezet.

### Arbeidsmarkt

Het aantal geregistreerde werklozen bedroeg in de periode april-juni 1990 gemiddeld 340 000. De recente gegevens brengen geen wijziging in het beeld van een dalende tendens (zie grafiek 4).

Op 31 maart was het aantal banen 110 000 (2,2%) groter dan een jaar eerder. Deze toename ligt in dezelfde orde van grootte als de toename in de afgelopen jaren. Sterke stijgingen van het aantal banen deden zich voor bij het bank- en verzekeringswezen en de zakelijke dienstverlening (30 000 of 5,2%), de handel, horeca en reparatiebedrijven (26 000 of 2,9%), de overige dienstverlening (21 000 of 1,2%) en de industrie (15 000 of 1,5%) (zie grafiek 3).

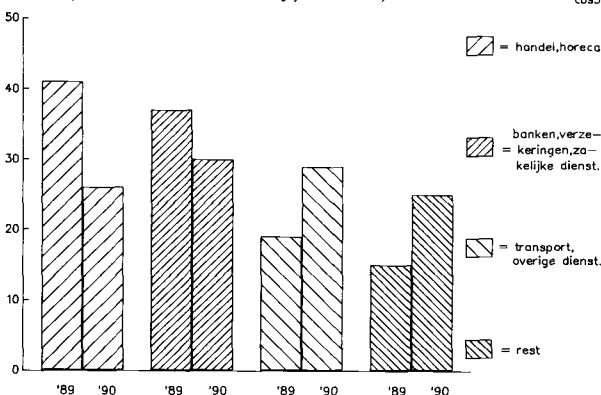
De werkgelegenheid bestaat uit bezette banen en vacatures. Eind maart stonden er bij bedrijven en instellingen (exclusief de overheid, het onderwijs, sociale werkplaatsen, uitzendbureaus en uitleenbedrijven) 134 000 vacatures open, 43 000 (47%) meer dan een jaar eerder. Bij alle in deze statistiek onderscheiden bedrijfstakken werd een toename van het aantal vacatures geregistreerd. De hoogste aantallen vacatures werden gemeten bij de handel, horeca en reparatiebedrijven (35 000) en de industrie (30 000). Deze twee bedrijfstakken kenden ook een relatief sterke toename van het aantal vacatures, namelijk respectievelijk 14 000 (70%) en 10 000 (46%). Een andere bedrijfstak waar het aantal vacatures relatief snel toenam was de bouw (6 000 of 51%). Opmerkelijk is dat het bank- en verzekeringswezen en de zakelijke dienstverlening, waar de groei van het aantal banen het hoogst was, de geringste procentuele groei van het aantal vacatures te zien gaf (18%).

Mutaties hebben betrekking op de overeenkomstige periode van het voorgaand jaar, tenzij anders vermeld.  
Verbeterde cijfers worden niet als zodanig gekenmerkt.

Groei aantal banen per bedrijfstak

(ultimo cijfers eerste kwartaal t.o.v. vorig jaar x 1 000)

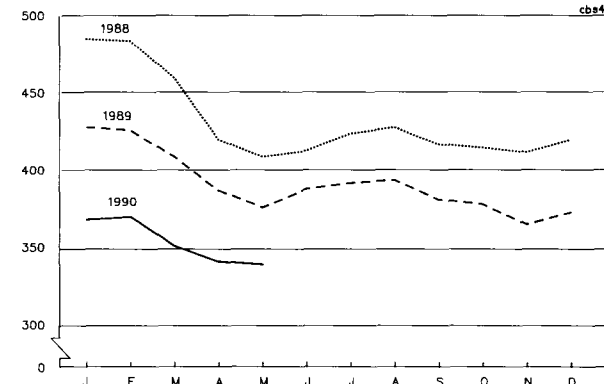
cba3



Geregistreerde werklozen (driemaandsgemiddelden)

x 1 000

cba4



Tabel 2. Recente ontwikkelingen in het buitenland

Procentuele mutaties t.o.v. dezelfde periode het jaar daarvoor, tenzij anders aangegeven

	1983/87 gemidd.	1988	1989	1989			1990		1990			Trend <sup>2)</sup>
				2 <sup>e</sup> kw.	3 <sup>e</sup> kw.	4 <sup>e</sup> kw.	1 <sup>e</sup> kw.	maart	april	mei	juni	
<b>Productie nijverheid, excl. bouwnijv. (volume)</b>												
Bondsrepubliek Duitsland	2	4	5	6	5	5	6	6	0	9	.	I++
België	2	6	4	2	3	3	6	9	.	.	.	I+
Frankrijk	1	5	4	5	3	3	1	2	0	.	.	I+
Verenigd Koninkrijk	3	4	1	0	0	0	1	3	-2	.	.	I
Italië	2	7	4	4	4	4	1	3	1	1	.	I+
Verenigde Staten	5	6	3	4	2	1	1	1	0	1	.	I+
Japan	4	9	6	7	5	4	2	1	3	.	.	I++
Europese Gemeenschap	3	4	4	4	4	3	3	4	0	.	.	I+
Buitenland (gewogen) <sup>1)</sup>	2	5	4	4	4	3	4	5	.	.	.	I+
Nederland	3	0	5	8	4	6	2	0	-2	0	.	I+
<b>Prijzen gezinsconsumptie</b>												
Bondsrepubliek Duitsland	1,6	1,3	2,8	2,9	2,8	3,1	2,7	2,7	2,3	2,3	2,3	I+
België	4,3	1,2	3,1	3,0	3,3	3,6	3,4	3,4	3,2	3,1	3,0	I+
Frankrijk	5,7	2,7	3,5	3,6	3,4	3,6	3,4	3,4	3,1	3,0	3,0	I+
Verenigd Koninkrijk	4,6	4,9	7,8	8,2	7,7	7,6	7,8	8,1	9,4	9,7	9,8	I++
Italië	9,0	5,1	6,2	6,5	6,4	6,2	6,5	6,3	6,2	6,0	6,0	I++
Verenigde Staten	3,3	4,1	4,8	5,2	4,7	4,6	5,2	5,3	4,7	4,3	4,6	I+
Japan	1,4	0,7	2,3	2,7	2,7	2,6	3,4	3,5	2,5	2,7	2,2	I+
Europese Gemeenschap	5,7	3,6	5,1	5,3	5,2	5,3	5,3	5,3	5,4	5,4	5,4	I+
Nederland	1,5	0,7	1,1	1,0	1,2	1,3	2,2	2,2	2,2	2,2	2,2	I

Bron voor gegevens buitenland: Eurostat; OESO.

<sup>1)</sup> Het gemiddelde van de 6 belangrijkste exportlanden, gewogen met hun aandeel in de Nederlandse export in 1987.

<sup>2)</sup> Trend: procentuele jaarmutatie van het meest recente voortschrijdend 12-maands (4-kwartaals) gemiddelde.

--I: kleiner dan -5%; -I: tussen -5% en -2%; I: tussen -2% en 2%; I+: tussen 2% en 5%; I++: groter dan 5%.

. = gegevens zijn (nog) niet beschikbaar.

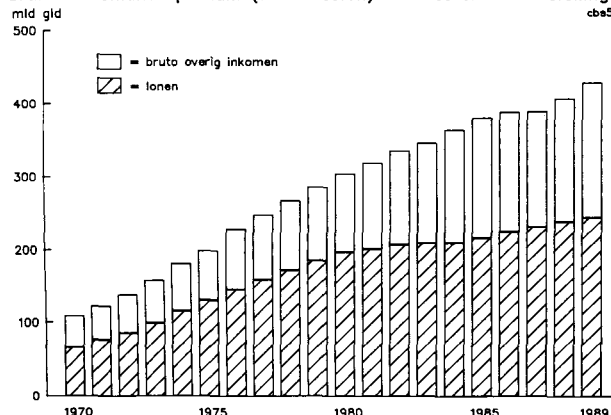
## Focus: Ontwikkeling lonen en overig inkomen

Recent zijn de gegevens van de Nationale rekeningen 1989 beschikbaar gekomen. Naast informatie over de macro-economische ontwikkelingen bevatten de Nationale rekeningen ook een grote hoeveelheid meer gedetailleerde gegevens over een langere reeks van jaren. Tot de meer opvallende ontwikkelingen in de afgelopen twintig jaar behoort de verandering in de verdeling van de bruto toegevoegde waarde tegen factorkosten over de lonen (incl. sociale lasten) en het bruto overig inkomen. Het bruto overig inkomen is het deel van de bruto toegevoegde waarde dat niet wordt uitgekeerd als loon; het bevat de afschrijvingen, het inkomen van zelfstandigen, ingehouden winsten (incl. reserveringen voor directe belastingen) en een gedeelte dat wordt aangewend voor betalingen in de vorm van rente en dividend. Grafiek 5 geeft een beeld van de ontwikkeling vanaf 1970 van het bruto binnenlands product (BBP) in lopende prijzen en de verdeling daarvan over lonen en overig inkomen. Over de hele periode verviervoudigde het BBP. De grote toenemingen in de jaren zeventig hangen mede samen met de forse prijsstijgingen in die

periode. De totale volumemutatie van het BBP over de periode 1970-1989 bedroeg zo'n 50%.

In grafiek 6 is het verloop van de verhouding lonen/BBP (de loonquote) weergegeven zowel voor het totaal als voor de drie grootste bedrijfsklassen. De ontwikkeling van het aandeel van het bruto overig inkomen is hiervan het spiegelbeeld. Op totaalniveau is in de jaren zeventig een lichte stijging van de loonquote te constateren, die - mede als gevolg van afnemende werkgelegenheid en loonmatiging - werd gevolgd door een forse daling in de eerste helft van de jaren tachtig. Van de weergegeven bedrijfstakken is de ontwikkeling bij de industrie het meest geprononceerd. De loonquote liep hier na 1970 eerst sterk op. In 1981 werd de top bereikt met een loonquote van 78%, 13 procentpunten meer dan in 1970. In de periode 1982-1989 daalde de loonquote in de industrie zeer scherp: vorig jaar lag het loonaandeel 20 procentpunten onder het niveau van 1981 en 7 procentpunten onder dat van 1970. Het aandeel van het bruto overig inkomen in de toegevoegde waarde van de industrie kwam daarmee op 42%.

Bruto binnenlands product (factorkosten): waarde en samenstelling



Loonquoten

