



In mei was het volume van de gemiddelde dagproductie in de industrie, voor seizoeninvloeden gecorrigeerd, 1% groter dan in april. Volgens de conjunctuurtest in de industrie stegen in mei de orderontvangst en de orderpositie licht ten opzichte van april. De beoordeling van orderontvangst en -positie toont, vanaf begin dit jaar, een verbetering. De productie in de bouw groeide, onder invloed van gunstige weersomstandigheden, in het eerste kwartaal van dit jaar fors. Het vertrouwen van de consumenten in de ontwikkeling van de Nederlandse economie is volgens de index van het consumentenvertrouwen in juni iets verslechterd ten opzichte van mei. Het volume van de in- en uitvoer nam in het eerste kwartaal van dit jaar met 6% respectievelijk 5% toe. Voor het jaar 1987 werden dezelfde groeicijfers geregistreerd. Het prijsindexcijfer van de gezinsconsumptie is tussen midden mei en midden juni licht gedaald. De uitvoerprijzen gaven in maart, voor het eerst na een periode van twee en een half jaar, weer een stijging te zien. Bij de invoer zette de prijsdaling zich voort. De beurswaarde-index algemeen bereikte in juni het hoogste niveau van het afgelopen halfjaar. In het tweede kwartaal van dit jaar nam het aantal uitgesproken faillissementen, na een periode van daling, toe. In het eerste kwartaal van 1988 werd 3% meer consumptief krediet verstrekt dan in de overeenkomstige periode een jaar eerder. De groei was lager dan die in het vierde kwartaal van 1987. De rente liep in de laatste maanden weer iets op.

Dit blijkt uit gegevens die op 15 juli beschikbaar waren. In de Focus wordt nader ingegaan op de ontwikkeling van de buitenlandse goederenhandel in het eerste kwartaal van 1988.

## Productie

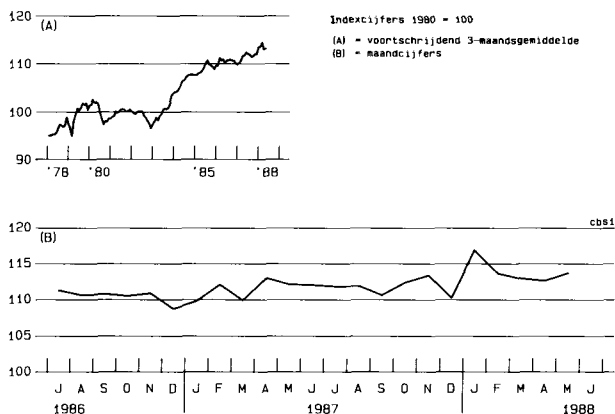
Het volume van de gemiddelde dagproductie in de industrie was, voor seizoeninvloeden gecorrigeerd, in mei 1% groter dan in april. Na een betrekkelijk stabiel verloop in de loop van 1987 nam de productie in het eerste kwartaal van dit jaar duidelijk toe. In de twee daarop volgende maanden viel de bedrijvigheid, ten opzichte van dit hoge niveau, iets terug.

Gemiddeld over de eerste vijf maanden van dit jaar lag het niveau van de gemiddelde dagproductie in de industrie 2,5% boven dat van dezelfde periode van vorig jaar. Bedrijfsklassen met een hogere groei dan dit industriële gemiddelde waren de papier- en grafische industrie, de chemische, de rubber- en kunststofverwerkende, de hout- en bouwmaterialen- en de basismetalenindustrie. Bedrijfsklassen met een geringere groei waren de overige metaal-

industrie en de voedings- en genotmiddelenindustrie. De productie in de textiel- en kledingindustrie lag in de eerste vijf maanden van dit jaar onder het niveau van het overeenkomstige tijdvak van 1987.

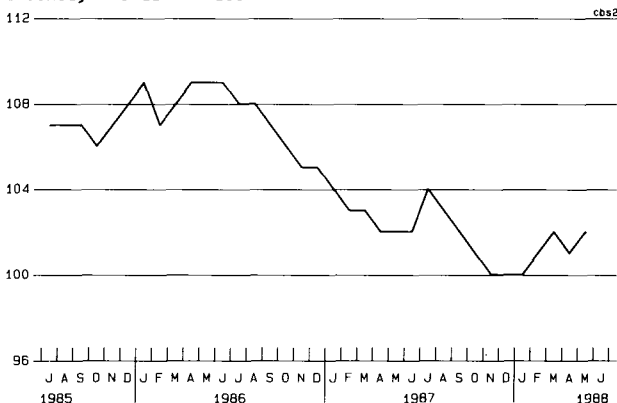
Volgens de uitkomsten van de conjunctuurtest in de industrie is de orderontvangst in mei ten opzichte van april licht gestegen. Ook de orderpositie toonde een lichte verbetering: het indexcijfer (1984=100) steeg van 101 naar 102. Vanaf het begin van dit jaar gaf het indexcijfer van de orderpositie een betrekkelijk stabiel verloop te zien. Gegevens over de orderontvangst toonden in het eerste kwartaal een groei en daarna een stabilisatie. Naast de feitelijke ontwikkeling wordt in de conjunctuurtest ook gevraagd naar de beoordeling van de orderontvangst en orderpositie. Analyse van de antwoorden op deze vragen toont, vanaf begin

Productie industrie (volume - seizoengecorrigeerd)



Orderpositie

Indexcijfers 1984 = 100



dit jaar, een duidelijke verbetering van het oordeel van de ondernemers; vooral bij ondernemers in de investeringsgoederenindustrie.

Het aantal begonnen woningen lag in het eerste kwartaal van dit jaar 17% hoger dan in het overeenkomstige kwartaal van 1987. Deze stijging is vergeleken met voorgaande kwartalen hoog. Andere indicatoren voor de bouwproductie wijzen op een nog hogere groei. Voorlopige cijfers uit de kwartaalrekeningen over het volume van de bouwproductie (bouwnijverheid en bouwinstallatiebedrijven) geven voor het eerste kwartaal een groei van ca. 40%. Deze toename is voor een belangrijk deel toe te schrijven aan de weersomstandigheden, waardoor er in de bouw in vergelijking met het eerste kwartaal van vorig jaar veel meer doorgevoerd kon worden. Het gemiddeld aantal productieve uren per arbeider in de nieuwbouw lag in het eerste kwartaal van 1987 erg laag, lager nog dan in de ook al winterse eerste kwartalen van 1985 en 1986. De relatief grote bedrijvigheid in de bouw heeft ook gevolgen gehad voor de toeleverende industrieën. Zo nam het volume van de productie in de hout- en bouwmaterialenindustrie in het eerste kwartaal van 1988 met ca. 15% toe en de productie van betonmortel zelfs met 85%.

### Buitenlandse goederenhandel

De voor prijsveranderingen gecorrigeerde in- en uitvoercijfers lagen in maart resp. 12% en 8% boven het niveau van de overeenkomstige maand in 1987. Bij de invoer droegen vooral de grondstoffen en halfabrikaten bij tot de relatief sterke groei en bij de uitvoer de onbewerkte agrarische producten. De uitvoer van delfstoffen (voornamelijk aardgas) daalde daarentegen sterk (-33%). Omdat de afzonderlijke maandcijfers vaak sterke fluctuaties te zien geven moeten deze met enige voorzichtigheid geïnterpreteerd worden; het is dan ook beter de gegevens over een wat langere periode te beschouwen. In de Focus wordt dit gedaan voor het eerste kwartaal van 1988.

### Consumptie

Gemeten aan de index van het consumentenvertrouwen is het oordeel over de ontwikkeling van de economie in juni ten opzichte van mei iets verslechterd. In juni werd op de vijf vragen waarop de index is gebaseerd 1% meer negatieve dan positieve antwoorden gegeven; in mei was dit saldo met +1% licht positief. Vanaf medio 1986 gaf de index van het consumentenvertrouwen een dalend verloop te zien met een dieptepunt in het vierde kwartaal van 1987 (saldo -7%). In de eerste maanden van 1988 trad een herstel op naar het huidige niveau, waarop de positieve en negatieve antwoorden elkaar ongeveer in evenwicht houden.

### Prijzen

Het prijsindexcijfer van de gezinsconsumptie is tussen midden mei en midden juni met 0,1% gedaald. Ten opzichte van juni 1987 zijn de consumptieprijzen met 0,7% gestegen. In het tweede kwartaal van 1988 lag het indexcijfer gemiddeld op 122,9 (1980=100); dit is 0,7% hoger dan in de overeenkomstige periode van verleden jaar. Alleen voor de

bestedingscategorie kleding en schoeisel (-4,6%) werd over deze periode een prijsdaling gemeten. De overige bestedingscategorieën stegen in prijs. De grootste prijsstijgingen werden geregistreerd bij de medische verzorging (2,7%), huur, verwarming en verlichting (1,6%) en verkeer en vervoer (1,4%).

De in- en uitvoerprijzen (unit values) van goederen gaven in maart een onderling verschillend beeld te zien. Voor het eerst na een periode van twee en een half jaar stegen de uitvoerprijzen weer. De stijging ten opzichte van maart 1987 bedroeg 2%. Bij de invoerprijzen zette de daling zich voort (-3%). Het gevolg van deze ontwikkelingen was dat de ruilvoet in het goederenverkeer met het buitenland met 5% verbeterde.

### Beurswaarde-index

De beurswaarde-index algemeen, indicator voor het koersniveau op de Amsterdamse effectenbeurs, bereikte in juni het hoogste gemiddelde niveau van het afgelopen halfjaar. Ten opzichte van mei steeg de index met 4%. Vergeleken met januari bedroeg de toename 15%.

### Failissementen

Het aantal uitgesproken faillissementen is in juni met 34% gestegen in vergelijking met dezelfde maand van het vorig jaar. Hierbij moet echter aangetekend worden dat er in juni 1988 meer zittingsdagen van rechtbanken waren voor het uitspreken van faillissementen dan in juni 1987. Ook over het tweede kwartaal als geheel was er sprake van een toename van het aantal uitgesproken faillissementen (11%); in het eerste kwartaal was er nog een lichte daling (-1%).

### Geld en krediet

In de loop van juni en de eerste helft van juli is de koers van de dollar gestegen. Begin juni werd voor de dollar nog fl. 1,93 betaald, op 15 juli fl. 2,09.

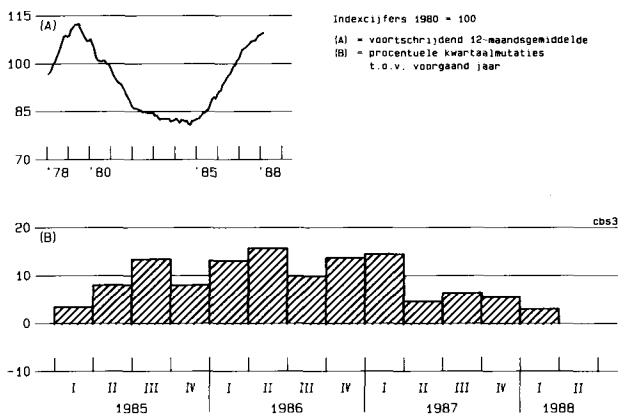
In het eerste kwartaal werd door financiële instellingen 2,2 mld gld. aan consumptief krediet verstrekt. Dit bedrag, waarin wel de rentebetalingen maar niet de aflossingen zijn opgenomen, was 3% hoger dan in het eerste kwartaal van vorig jaar. Deze groei was lager dan die in het vierde kwartaal van 1987 (6%). Over 1987 als geheel bedroeg de groei van het consumptief krediet 8%.

De rente loopt, na een periode van daling vanaf oktober 1987, de laatste maanden weer iets op. Het rendement op staatsobligaties, indicator voor de lange termijn rente, steeg van een gemiddeld niveau van 5,8% in april naar 6,0% in mei en naar 6,2% in de eerste weken van juli. De Nederlandsche Bank verhoogde op 1 juli het officieel wisseldisconto van 3,25% naar 3,5%.

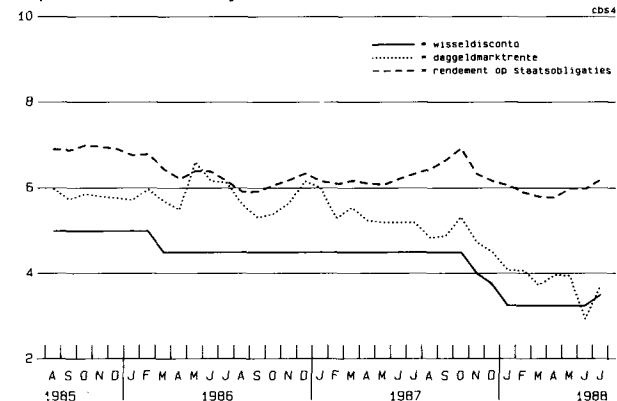
Mutaties hebben betrekking op de overeenkomstige periode van het voorgaand jaar, tenzij anders vermeld.

Verbeterde cijfers worden niet als zodanig gekenmerkt.

### Verstrekt consumptief krediet



### Rente In procenten (maandcijfers)



Tabel 1. Kerngegevens recente ontwikkelingen in Nederland

Procentuele mutaties t.o.v. dezelfde periode het jaar daarvoor, tenzij anders aangegeven

	1981/85 gemidd.	1986	1987	1987			1988		1988			Trend <sup>2)</sup>
				2 <sup>e</sup> kw.	3 <sup>e</sup> kw.	4 <sup>e</sup> kw.	1 <sup>e</sup> kw.	maart	april	mei	juni	
<b>VOLUME-GE-GEVENS</b>												
<i>Productie in de nijverheid</i>												
<b>Nijverheid (excl. bouwnijverheid)</b>	2	0	1	0	-1	2	-5	-6	-1	-1		I
<b>Delfstoffenwinning</b>	1	-6	1	-7	-11	4	-24	-27	-4	-17		--I
<b>Industrie</b>	2	2	1	2	1	2	4	2	-1	2		I
Voedings- en genotmiddelenindustrie	2	2	0	3	-1	1						I
Textiel-, kleding- en lederindustrie	1	-1	-3	-1	-5	-4						-I
Papier- en grafische industrie	1	4	3	4	4	6	6	6				I+
Chemische industrie	5	-1	7	13	6	5	6	4	3	0		I++
Rubber- en kunststofverw. industrie	7	7	4	6	1	5						I+
Hout- en bouwmaterialenindustrie	-1	5	2	5	2	-2						I+
Basismetalenindustrie	0	-4	4	6	8	6	9	4	-6			I++
Elektrotechnische industrie	3	2	-1	-2	-1	-3						I
Rest metaal- en overige industrie	2	0	-2	-3	-1	2						I
<b>Openbare nutsbedrijven</b>	2	5	1	1	-2	-2	-11	-7				-I
<b>Bouwnijverheid: begonnen woningen</b>	-5	15	-11	-8	-1	-24	17	3				--I
<i>Buitenlandse handel (goederen)</i>												
<b>Invoer, totaal</b>	5	4	6	2	7	10	6	12				I++
Grondstoffen en halffabrikaten	5	3	6	1	7	11	7	17				I++
Consumptiegoederen	2	9	11	8	15	13	10	10				I++
Investeringsgoederen	10	11	3	2	0	1	-6	-3				I
Algemene goederen	3	-10	4	0	8	13	15	16				I++
<b>Uitvoer, totaal</b>	4	4	5	2	3	10	5	8				I+
Onbewerkte agrarische producten	4	5	6	4	11	4	14	17				I++
Delfstoffen	-3	-15	-1	-18	-19	13	-24	-33				-I
Fabrikaten	5	5	5	2	3	10	6	10				I++
<i>Consumptieve bestedingen van gezinnen</i>												
<b>Binnenlandse consumptie, totaal</b>	1	3	2	2	2	3	1	4	2			I+
<b>Voedings- en genotmiddelen</b>	0	1	2	3	1	1	1	6	2			I
<b>Duurzame consumptiegoederen</b>	-1	6	4	4	2	5	3	6	-2			I+
Textiel, kleding, schoeisel e.d.	-1	5	2	4	0	6	3	8				I+
Huish. artikelen en woninginrichting	-1	5	7	8	8	6	9	14				I++
Transportmiddelen	4	11	2	7	-4	4	-7	-7				I
Rest duurzame consumptiegoederen	-4	5	3	3	4	3	5	7				I+
<b>Overige goederen en diensten</b>	1	2	2	1	2	3	1	2	4			I+
Huur, verwarming, verlichting en water	2	2	3	2	2	4	-4	-1				I
Rest overige goederen en diensten	1	3	2	1	2	2	3	4				I+
<i>Investerings in vaste activa</i>												
<b>Bruto investeringen, totaal</b>	2	7	3	4	2	0						I+
<b>Bedrijven</b>	3	10	4	4	2	1						I+
<b>Overheid</b>	-3	-9	-1	2	-1	-7						I
<i>Kwartaalrekeningen</i>												
Bruto Binnenlands Produkt	1,4	2,3	1,6	1,0	0,6	1,9						I
Bruto Nationaal Produkt	1,5	1,7	1,9	1,0	1,0	1,9						I
Bruto Nationaal Inkomen	1,8	3,3	0,4	-1,0	-0,5	3,6						I
<b>PRIJZEN</b>												
Producentenprijzen industrie, tot. afzet	2,5	-12,0	-2,3	-2,5	0,8	0,3	-0,8	-0,8	-0,3	-0,1		I
Producentenprijzen industrie, verbruik	2,5	-21,7	-4,6	-4,2	0,4	-0,5	-2,0	-1,9	-2,4	-2,3		I
<b>Ruilvoet, unit value (goederen)</b>	1	2	-3	-5	-3	3	4	5				I
Invoerprijzen, unit value	2	-17	-6	-7	-2	-4	-4	-3				-I
Uitvoerprijzen, unit value	3	-16	-9	-11	-5	-2	0	2				-I
<b>Prijzen gezinsconsumptie (werknemers)</b>	3,6	0,2	-0,5	-1,0	0,2	-0,1	0,5	0,6	0,7	0,7	0,7	I
Regelingslonen particulier bedrijf	3,0	1,4	0,4	0,4	0,3	0,3	0,3	0,3	0,4	0,8		I
Regelingslonen overheid	-0,6	0,6	1,4	1,3	1,5	1,5	0,3	0,3	0,3	0,3		I
Regelingslonen trendvolgers	0,8	0,1	0,7	0,8	0,7	0,7	0,0	0,0	0,0	0,0		I
Dollarkoers, contante notering	7	-26	-17	-20	-12	-15	-9	-9	-8	-5	-4	--I
<b>OVERIGE INDICATOREN</b>												
Consumentenvertrouwen <sup>1)</sup> (in %)		9	-1	-1	-3	-7	-2	-3	1	1	-1	
Beurswaarde-index, algemeen	24	15	5	9	16	-13	-14	-12	-13	-16	-15	--I
Uitgesproken faillissementen	-7	-17	-15	-23	-13	-17	-1	7	-15	18	34	--I
<i>Conjunctuurtest industrie</i>												
Bezettingsgraad (in %)		84	84	84	84	84	84					I
Orderpositie (1984=100)		108	102	102	103	100	101	102	101	102		-I
Beoordeling orderontvangst <sup>1)</sup> (in %)		-13	-15	-16	-16	-15	-9	-4	-7	-9		
Beoordeling voorr. eindprodukten <sup>1)</sup> (in %)		6	3	4	2	3	4	3	2	2		
<i>Arbeidsmarkt</i>												
Aantal banen van werknemers, totaal	0	3	2	2	2	1						I
Landbouw en visserij	0	4	2	4	6	1						I
Nijverheid (excl. bouwnijverheid)	-2	2	1	1	1	0						I
Bouwnijverheid	-6	4	2	0	1	3						I
Handel, horeca en vervoer	1	3	4	5	4	3						I+
Overige dienstverlening	2	4	2	1	1	1						I
<i>Geld en krediet</i>												
Spaartegoeden	3,8	4,7	3,7	4,7	3,7	1,8	0,6	0,3				I+
Verstrekt consumptief krediet	0	13	8	5	6	6	3	2				I++
Binnenlandse liquiditeitsmassa	8	6	4	3	4	4	6	6	7			I+
Geldhoeveelheid	7	8	7	7	7	6	8	9	9			I++
Secundaire liquiditeiten	10	5	0	-1	-1	1	2	2	4			I
Officieel wisseldisconto (in %)	6,2	4,6	4,4	4,5	4,5	4,1	3,25	3,25	3,25	3,25	3,25	--I
Daggeldmarktrente (in %)	7,3	5,8	5,2	5,2	5,0	4,9	4,0	3,7	4,0	3,9	2,9	--I
Rendement op staatsobligaties (in %)	9,0	6,3	6,3	6,1	6,5	6,5	5,9	5,8	5,8	6,0	6,0	I

1) Saldo van positieve en negatieve antwoorden in procenten van het totaal.

2) Trend: procentuele jaarmutatie van het meest recente voortschrijdend 12-maands (4-kwartaals) gemiddelde.

--I: kleiner dan -5%; -I: tussen -2% en -5%; I: tussen -2% en 2%; I+: tussen 2% en 5%; I++: groter dan 5%.

Tabel 2. Recente ontwikkelingen in het buitenland

	1981/85 gemidd.	1986	1987	1987			1988			Trend <sup>2)</sup>
				2 <sup>o</sup> kw.	3 <sup>o</sup> kw.	4 <sup>o</sup> kw.	1 <sup>o</sup> kw.	maart	april	
<b>Produktie nijverheid, excl. bouwnijv. (volume)</b>										
	% mutatie t.o.v. dezelfde periode het jaar daarvoor									
Bondsrepubliek Duitsland	2	2	0	0	0	1	3	4	1	I
België	2	1	1	3	0	2				I
Frankrijk	1	1	2	2	2	3	3	3	3	I+
Verenigd Koninkrijk	3	2	3	2	3	4	2	1	4	I+
Italië	0	3	3	4	2	4	6	2	6	I+
Verenigde Staten	3	1	4	3	5	6	6	6	6	I++
Japan	4	0	3	0	4	8	11	11		I++
Europese Gemeenschap	1	2	2	2	2	3	4	3	3	I+
Buitenland (gewogen) <sup>1)</sup>	2	2	1	2	1	3				I+
Nederland	2	0	1	0	-1	2	-5	-6	-1	-1
<b>Produktie industrie (volume)</b>										
Bondsrepubliek Duitsland	2	3	0	2	-4	6	4	4	1	I
België	2	1	0	2	-1	2				I
Frankrijk	0	0	2	2	2	3	6	4	3	I+
Verenigd Koninkrijk	3	0	5	5	7	5	5	4		I++
Italië	0	3	2	3	2	3	6	2	6	I+
Verenigde Staten	3	2	4	4	5	6	6	5	6	I++
Japan	4	0	3	0	4	8	11	11		I++
Europese Gemeenschap	1	2	2	2	2	3	5	4		I+
Nederland	2	2	1	2	1	2	4	2	-1	2

Bron voor gegevens buitenland: Eurostat.

<sup>1)</sup> Het gemiddelde van de 6 belangrijkste exportlanden, gewogen met hun aandeel in de Nederlandse export in 1985.

<sup>2)</sup> Trend: procentuele jaarmutatie van het meest recente voortschrijdend 12-maands (4-kwartaals) gemiddelde.

--I: kleiner dan -5%; -I: tussen -2% en -5%; I: tussen -2% en 2%; I+: tussen 2% en 5%; I++: groter dan 5%.

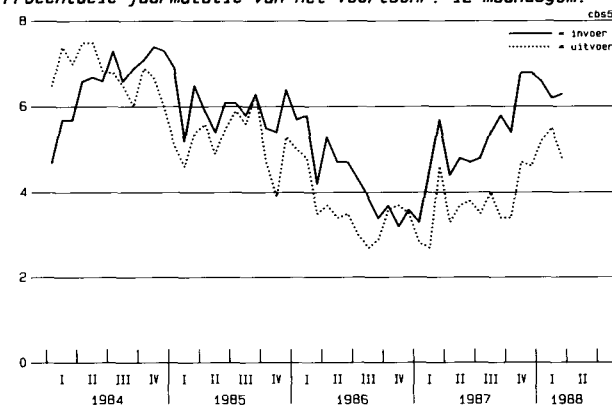
### Focus: Buitenlandse goederenhandel eerste kwartaal 1988.

Het volume van de invoer van goederen is in het eerste kwartaal van 1988 met 6% gestegen ten opzichte van het overeenkomstige kwartaal in 1987. De uitvoer nam in volume met 5% toe. De trend van zowel de in- als de uitvoer (zoals weergegeven door de jaarmutatie van het voortschrijdend 12-maandsgemiddelde) toont een afnemende groei in 1986 en een weer oplopende groei in 1987, waarbij de groei van de uitvoer in 1987 wat achterblijft bij die van de invoer. De groeicijfers van de in- en uitvoer voor het eerste kwartaal van dit jaar zijn vrijwel gelijk aan die voor 1987 als geheel. Bij uitsplitsing van de invoer naar onderdelen valt op dat zowel in het eerste kwartaal van dit jaar als in het jaar 1987 de groei van de invoer van consumptiegoederen duidelijk hoger ligt dan de totale invoertoeename. Het omgekeerde geldt voor de investeringsgoederen, waarbij aangekend moet worden dat de invoer van investeringsgoederen in 1986 erg hoog was. De ontwikkeling van de invoer van grondstoffen en halffabrikaten is ongeveer gelijk aan die van de totale invoer.

Bij de uitvoer is het groeipercentage voor de onbewerkte agrarische producten in het eerste kwartaal van dit jaar duidelijk hoger dan het gemiddelde voor de totale uitvoer; hetzelfde geldt voor het jaar 1987 als geheel. De uitvoer van delfstoffen (aardgas) lag in het eerste kwartaal van dit jaar 24% onder het niveau van het overeenkomstige kwartaal van vorig jaar. Ook in 1987 nam de uitvoer van delfstoffen af. De uitvoer van fabrikaten volgt ongeveer de ontwikkeling van de totale uitvoer.

De prijs (unit value) van de invoer lag in het eerste kwartaal 4% onder het niveau van het overeenkomstige kwartaal van 1987. De uitvoerprijzen lagen op ongeveer het zelfde niveau als vorig jaar. Deze ontwikkelingen volgden op sterke prijsdalingen in 1986 en afnemende prijsdalingen in de loop van 1987, waarbij in het laatste kwartaal van 1987 de prijsdaling van de uitvoer geringer was dan die van de invoer. Een ander had tot gevolg dat de ruilvoet, na een periode van verslechtering, in de laatste twee kwartalen weer verbeterde.

In- en uitvoer van goederen (volume)  
Procentuele jaarmutatie van het voortschr. 12-maandsgem.



Ruilvoet (unit value)

