



Centraal bureau voor de statistiek

Conjunctuurbericht

Samengesteld door de hoofdafdeling Nationale rekeningen

Voor een aantal conjunctuurrelevant geachte indicatoren zijn met de decembercijfers ook de jaarcijfers over 1989 beschikbaar gekomen. Het volume van de industriële produktie was vorig jaar 4% groter dan in 1988. Deze groei bleef enigszins achter bij het accres in 1988, dat 5% bedroeg. De groei van het volume van de gezinsconsumptie in 1989 overtrof daarentegen de toename in 1988. De voor prijsveranderingen gecorrigeerde consumptie was vorig jaar 4% groter dan in 1988. De stijging over 1988 bedroeg slechts 1%. In 1989 nam met name de consumptie van duurzame goederen toe. De prijzen van de gezinsconsumptie gaven in 1989 een geringe stijging te zien. De overige in het Conjunctuurbericht opgenomen prijzen lagen op een duidelijk hoger niveau dan in 1988. Het renteniveau lag in 1989 aanzienlijk boven dat van 1988. De indicator van de korte termijn rente steeg het snelst. De jongste 1990 cijfers wijzen op een wat sneller oplopend prijsindexcijfer van de gezinsconsumptie en een nog steeds stijgende trend in de rentetarieven. De index van het consumentenvertrouwen steeg in januari 1990 naar een recordhoogte.

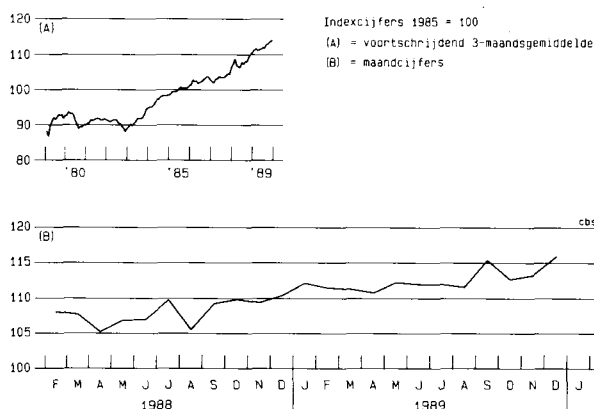
Dit blijkt uit gegevens die op 16 februari beschikbaar waren. In de Focus wordt nader ingegaan op de wat langere termijn ontwikkelingen van de industriële produktie en de gezinsconsumptie in Nederland en bij enkele belangrijke handelspartners.

Productie

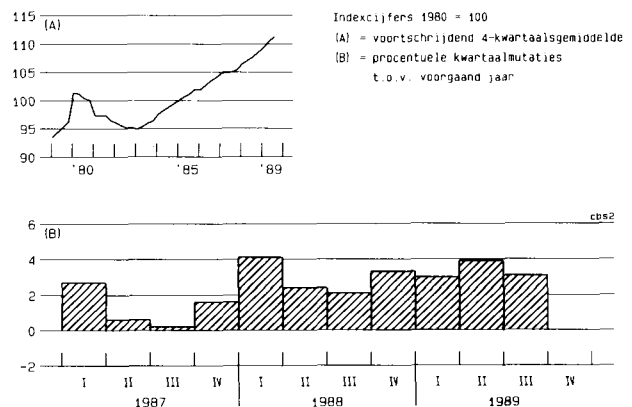
Het volume van de industriële produktie was in december, voor seizoeninvloeden gecorrigeerd, ruim 2% groter dan in de voorafgaande maand. Vergeleken met december 1988 lag het niveau van de produktie 5% hoger. Over het jaar 1989 als geheel was de bedrijvigheid 4% groter dan een jaar eerder, een iets geringere stijging dan in 1988 (5%). Volgens voorlopige uitkomsten over 1989 hebben, evenals in 1988, alle in tabel 1 onderscheiden bedrijfsklassen aan deze toename bijgedragen. De sterkste groei werd geregistreerd bij de rubber- en kunststofverwerkende industrie (8%). In 1988 kende de rubber- en kunststofverwerkende industrie nog een minder dan gemiddelde groei. Een tegengestelde ontwikkeling werd waargenomen bij de papier- en grafische industrie. In 1988 was deze bedrijfsklasse een van de snelste groeiers, in 1989 lag het accres

daarentegen met 2% duidelijk onder het gemiddelde van de industrie als geheel. Evenals in 1988 was in 1989 de groei van de textiel-, kleding- en lederindustrie (2%) en van de voedings- en genotmiddelenindustrie (3%) betrekkelijk laag. De overige bedrijfstakken kenden groeicijfers die rond het gemiddelde voor de industrie als geheel lagen. De produktie in de delfstoffenwinning en de openbare nutsbedrijven steeg in 1989 met respectievelijk 7% en 6%. Mede hierdoor toonde de nijverheid (exclusief de bouw-nijverheid) het afgelopen jaar een accres van 5%. Volgens de uitkomsten van de Conjunctuurttest bleef het indexcijfer van de orderpositie in de industrie in december op een ten opzichte van november onveranderd en relatief hoog niveau (123, 1984=100).

Productie industrie (volume - seizoengecorrigeerd)



Bruto Binnenlands Produkt (volume)



Tabel 2. Recente ontwikkelingen in het buitenland

Procentuele mutaties t.o.v. dezelfde periode het jaar daarvoor, tenzij anders aangegeven

	1983/87 gemidd.	1988	1989	1989				1989			1990 jan.	Trend ²⁾
				1 ^o kw.	2 ^e kw.	3 ^e kw.	4 ^e kw.	okt.	nov.	dec.		
Productie nijverheid, excl. bouwnijv. (volume)												
Bondsrepubliek Duitsland	2	4	.	5	6	5	.	5	4	.	.	I++
België	2	6	.	5	3	3	.	0	.	.	.	I+
Frankrijk	1	5	.	4	5	3	.	5	3	.	.	I+
Verenigd Koninkrijk	3	4	.	1	1	1	.	2	1	.	.	I
Italië	2	7	.	3	3	4	.	4	.	.	.	I+
Verenigde Staten	5	6	.	4	4	3	.	1	1	.	.	I+
Japan	4	9	.	7	7	5	.	6	3	.	.	I++
Europese Gemeenschap	2	4	.	5	6	4	I+
Buitenland (gewogen) ¹⁾	2	5	.	4	4	4	.	3	.	.	.	I+
Nederland	3	0	5	3	8	3	5	2	3	9	.	I+
Productie industrie (volume)												
Bondsrepubliek Duitsland	2	4	.	6	6	5	.	5	5	.	.	I++
België	2	6	.	6	3	4	.	0	.	.	.	I+
Frankrijk	1	5	.	5	5	4	.	6	4	.	.	I+
Verenigd Koninkrijk	3	7	.	6	7	3	.	3	2	.	.	I++
Italië	8	7	.	4	3	4	I++
Verenigde Staten	6	6	.	5	5	4	.	2	1	.	.	I+
Japan	4	10	.	8	7	5	.	5	3	.	.	I++
Europese Gemeenschap	3	6	.	6	7	5	I++
Nederland	3	5	4	2	5	4	4	2	3	5	.	I+

Bron voor gegevens buitenland: Eurostat; OESO.

¹⁾ Het gemiddelde van de 6 belangrijkste exportlanden, gewogen met hun aandeel in de Nederlandse export in 1987.

²⁾ Trend: procentuele jaarmutatie van het meest recente voortschrijdend 12-maands (4-kwartaals) gemiddelde.

--I: kleiner dan -5%; -I: tussen -5% en -2%; I: tussen -2% en 2%; I+: tussen 2% en 5%; I++: groter dan 5%.

= gegevens zijn (nog) niet beschikbaar.

Focus: Productie industrie en consumptie in Nederland en het buitenland

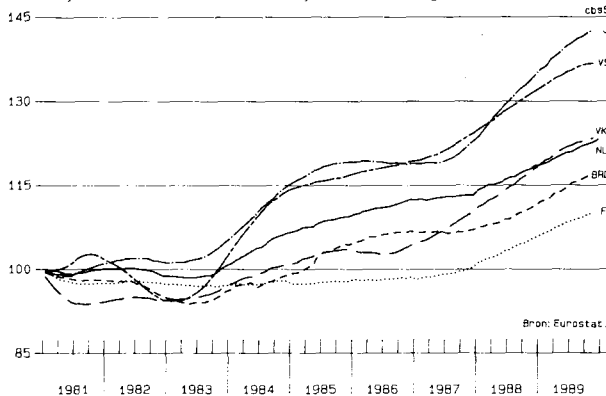
Recent zijn de jaarcijfers over 1989 van de industriële productie (+4%) en gezinsconsumptie (+3%) beschikbaar gekomen. De ontwikkelingen van deze grootheden in de jaren tachtig zijn samen met die van enkele belangrijke handelspartners weergegeven in de grafieken 5 en 6.

In de loop van de jaren tachtig toonde de groei van de industriële productie in Nederland en de Bondsrepubliek Duitsland na 1982 globaal een zelfde ontwikkeling. In 1981 en 1982 was de industriële productie in de Bondsrepubliek Duitsland gedaald en in Nederland vrijwel gelijk gebleven. In grafiek 5 wordt dit geïllustreerd met de weergave van het voortschrijdend twaalfmaands-gemiddelde (gemiddelde geplaatst aan het eind van de periode). Van de in de grafiek weergegeven landen is de productie in Japan in het betreffende tijdvak het meest toegenomen. Opmerkelijk is verder het beeld van het Verenigd Koninkrijk. In 1982 was de groei ten opzichte van 1980 nog de laagste van de genoemde landen, het meest recente twaalfmaands-gemiddelde (december 1988-november 1989; indexcijfer

1980=100) is na Japan en de Verenigde Staten het hoogste. In tegenstelling met de industriële productie bleef de ontwikkeling van het volume van de totale binnenlandse consumptie door gezinnen in Nederland in het afgelopen decennium achter bij andere landen (zie grafiek 6). Na 1982 toonde de ontwikkeling in Nederland globaal hetzelfde beeld als in de Bondsrepubliek Duitsland en Frankrijk. In het Verenigd Koninkrijk lieten de consumptieve bestedingen door gezinnen vanaf 1983 een sterk stijgende tendens zien. Vanaf begin 1988 is de groei van de gezinsconsumptie ten opzichte van 1980 in het Verenigd Koninkrijk het hoogste van de genoemde landen. Nadat de groei van de gezinsconsumptie in 1986 ten opzichte van 1980 in de Verenigde Staten nog duidelijk hoger was dan in Japan, heeft zich de laatste drie jaar van het afgelopen decennium een tegengestelde ontwikkeling voorgedaan. Hierdoor kwam de groei van 1989 ten opzichte van 1980 voor beide landen op een vrijwel gelijk percentage uit.

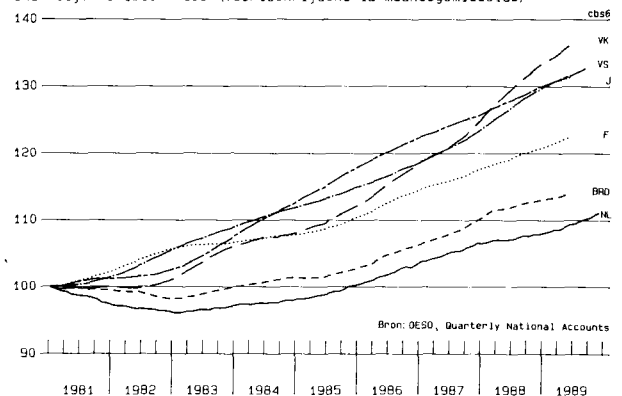
Productie industrie (volume)

Indexcijfers 1980 = 100 (voortschrijdend 12-maands-gemiddelde)



Gezinsconsumptie (volume)

Indexcijfers 1980 = 100 (voortschrijdend 12-maands-gemiddelde)



Tabel 1. Kerngegevens recente ontwikkelingen in Nederland

Procentuele mutaties t.o.v. dezelfde periode het jaar daarvoor, tenzij anders aangegeven

	1983/'87 gemidd.	1988	1989	1989				1989			1990 jan.	Trend ²⁾
				1 ^e kw.	2 ^e kw.	3 ^e kw.	4 ^e kw.	okt.	nov.	dec.		
VOLUME-GE-GEVENS												
<i>Productie in de nijverheid</i>												
Nijverheid (excl. bouwnijverheid)	3	0	5	3	8	3	5	2	3	9	.	I+
Delfstoffenwinning	3	-11	7	5	16	-1	8	0	4	18	.	I++
Industrie	3	5	4	2	5	4	4	2	3	5	.	I+
Voedings- en genotmiddelenindustrie	1	2	.	1	3	4	I+
Textiel-, kleding- en lederindustrie	-1	2	.	-1	3	4	I
Papier- en grafische industrie	2	6	.	1	1	4	I+
Chemische industrie	8	4	4	6	5	4	3	2	2	6	.	I+
Rubber- en kunststofverw. industrie	7	4	.	7	9	9	I++
Hout- en bouwmaterialenindustrie	3	8	.	5	4	2	I+
Basismetalenindustrie	3	8	.	4	11	0	.	6	3	.	.	I+
Elektrotechnische industrie	3	4	5	-1	6	6	7	1	11	.	.	I+
Rest metaal- en overige industrie	1	5	.	4	6	6	I++
Openbare nutsbedrijven	2	-1	.	1	9	5	.	5	.	.	.	I++
Bouwnijverheid: begonnen woningen	-2	20	.	-6	-9	-10	.	-17	2	.	.	-I
<i>Buitenlandse handel (goederen)</i>												
Invoer, totaal	6	7	.	5	5	1	.	8	.	.	.	I+
Grondstoffen en halffabrikaten	6	7	.	6	5	2	.	4	.	.	.	I+
Consumptiegoederen	6	5	.	-1	1	-3	.	6	.	.	.	I
Investeringsgoederen	11	5	.	11	9	2	.	23	.	.	.	I++
Algemene goederen	1	11	.	-1	5	3	.	12	.	.	.	I+
Totaal, excl. energie	7	7	.	7	5	1	.	10	.	.	.	I+
Uitvoer, totaal	5	8	.	9	6	2	.	6	.	.	.	I++
Onbewerkte agrarische produkten	4	9	.	3	-8	10	.	13	.	.	.	I+
Delfstoffen	-1	-9	.	13	21	10	.	7	.	.	.	I++
Fabrikaten	6	8	.	10	8	2	.	6	.	.	.	I++
Totaal, excl. energie	6	9	.	11	5	1	.	7	.	.	.	I++
<i>Consumptieve bestedingen van gezinnen</i>												
Binnenlandse consumptie, totaal	2	1	4	3	4	4	4	2	5	4	.	I+
Voedings- en genotmiddelen	1	1	3	3	3	3	2	0	5	0	.	I+
Duurzame consumptiegoederen	3	0	5	5	5	5	6	5	9	5	.	I+
Overige goederen en diensten	2	2	3	3	4	4	3	2	4	4	.	I+
<i>Investeringen in vaste activa</i>												
Bruto investeringen, totaal	4	10	.	5	6	4	I++
Bedrijven	5	11	.	5	7	4	I++
Overheid	-2	2	.	0	0	3	I
<i>Kwartaalrekeningen</i>												
Bruto Binnenlands Produkt	2,1	3,0	.	3,0	3,9	3,1	I+
Bruto Nationaal Produkt	2,1	2,6	.	3,4	4,7	3,2	I+
Bruto Nationaal Inkomen	2,1	3,4	.	2,4	3,6	2,5	I+
PRIJZEN												
Productenprijzen industrie, tot. afzet	-1,4	1,5	4,7	6,0	6,6	4,1	2,7	3,7	2,6	1,8	.	I+
Productenprijzen industrie, verbruik	-3,9	0,8	7,3	8,9	9,9	6,1	4,7	6,1	5,2	2,6	.	I++
Ruilvoet, unit value (goederen)	0	1	.	-2	-1	-2	.	-4	.	.	.	I
Invoerprijzen, unit value	-4	0	.	9	10	7	.	8	.	.	.	I++
Invoerprijzen, excl. energie, unit value	-1	2	.	8	8	5	.	5	.	.	.	I++
Uitvoerprijzen, unit value	-4	1	.	6	10	5	.	3	.	.	.	I++
Uitvoerprijzen, excl. energie, unit value	-1	2	.	7	10	5	.	2	.	.	.	I++
Prijzen gezinsconsumptie (werknemers)	1,5	0,7	1,1	0,8	1,0	1,2	1,3	1,4	1,2	1,3	2,1	I
Regelingslonen particulier bedrijf	1,2	0,8	1,3	1,2	1,3	1,5	1,5	1,5	1,5	1,5	.	I
Regelingslonen overheid	-0,8	0,3	1,6	1,6	1,6	1,7	1,7	1,7	1,7	1,7	.	I
Regelingslonen geprem. en gesub. sector	-0,3	1,0	1,9	1,5	1,8	2,0	2,3	2,2	2,2	2,3	.	I
Dollarkoers, contante notering	-5	-2	7	11	14	3	2	3	5	-1	-8	I++
OVERIGE INDICATOREN												
Consumentenvertrouwen ¹⁾ (in %)	.	2	13	14	12	15	13	14	13	12	18	.
Koersindex voor aandelen, algemeen	23	-9	26	27	28	28	24	24	22	25	14	I++
Uitgesproken faillissementen	-15	2	-4	-1	-7	-3	-7	-8	-5	-10	2	-I
<i>Conjunctuurtest industrie</i>												
Bezettingsgraad (in %)	83	85	86	86	86	86	86	I
Orderpositie (1984=100)	101	107	122	119	123	124	124	125	123	123	.	I++
Beoordeling orderpositie ¹⁾ (in %)	-14	-6	-1	-1	0	0	-2	0	-4	-2	.	.
Beoordeling voorr. eindprodukten ¹⁾ (in %)	8	2	3	3	2	3	4	4	5	4	.	.
<i>Arbeidsmarkt</i>												
Aantal banen van werknemers, totaal	.	3	.	3	2	3	I+
Landbouw en visserij	.	6	.	4	6	5	I++
Nijverheid (excl. bouwnijverheid)	.	1	.	1	1	1	I
Bouwnijverheid	.	3	.	1	0	0	I
Handel, horeca en vervoer	.	4	.	4	4	4	I+
Overige dienstverlening	.	2	.	3	3	3	I+
Aantal uren uitzendkrachten	.	8	12	9	13	12	14	I++
Geregistreerde werklozen ³⁾ (x 1000)	.	433	390	426	376	394	365	378	365	373	.	.
<i>Geld en krediet</i>												
Spaartegoeden	3,5	1,3	.	4,0	4,7	5,0	.	5,1	5,1	.	.	I+
Verstrekt consumptief krediet	5	2	.	4	4	6	.	17	6	.	.	I++
Binnenlandse liquiditeitenmassa	7	9	.	12	12	13	.	14	15	.	.	I++
Geldhoeveelheid	8	7	.	5	4	6	.	7	7	.	.	I++
Secundaire liquiditeiten	6	11	.	22	23	23	.	24	24	.	.	I++
Officieel wisseldisconto (in %)	4,7	3,7	5,8	5,0	5,7	6,0	7,0	7,0	7,0	7,0	7,0	I++
Daggeldmarktrente (in %)	5,7	4,4	7,0	6,0	6,6	7,1	8,2	8,0	8,3	8,4	8,6	I++
Rendement op staatsobligaties (in %)	7,2	6,1	7,2	6,8	7,2	7,1	7,8	7,5	7,9	7,9	8,4	I++

1) Saldo van positieve en negatieve antwoorden in procenten van het totaal.

2) Trend: procentuele jaarmutatie van het meest recente voortschrijdend 12-maands (4-kwartaals) gemiddelde.

-I: kleiner dan -5%; -II: tussen -5% en -2%; I: tussen -2% en 2%; II+: tussen 2% en 5%; I++: groter dan 5%.

3) Driemaandsgemiddelden opgenomen onder de middelste maand. De gegevens zijn niet voor het seizoen gecorrigeerd.

- = gegevens zijn (nog) niet beschikbaar.

Consumptie

Het volume van de binnenlandse consumptie door gezinnen was in december 1989 een kleine 4% groter dan in de overeenkomstige maand een jaar eerder. Voor het jaar als geheel nam de binnenlandse consumptie, voor prijsveranderingen gecorrigeerd, met 3,7% toe. Een jaarlijks groeicijfer in deze orde van grootte is na de jaren zeventig niet meer voorgekomen. De stijging over 1988 bedroeg 1,3%.

Over 1989 werd de grootste volumestijging gemeten bij de aankopen van duurzame consumptiegoederen. De groei van deze categorie, die ruim 20% van de totale binnenlandse consumptie uitmaakt, bedroeg 5,0%. Het herstel van de voor prijsveranderingen gecorrigeerde aankopen van nieuwe personenauto's (een groei van 10%) was hier een factor van betekenis. Ook de uitgaven voor tweewielers en sieraden namen meer dan gemiddeld toe. Het volume van de consumptie van voedings- en genotmiddelen nam in 1989 met 2,8% toe. Deze categorie maakt bijna 20% van de totale consumptie uit. Het accres in 1988 was voor deze groep veel geringer. De uitgaven voor vlees en vleeswaren, voor banket en chocolade, voor dranken en ijs stegen meer dan gemiddeld. De consumptie van de overige goederen en diensten, veruit de grootste categorie, nam in 1989 in volume gemeten met 3,4% toe. Deze groei overtreft het accres in 1988 (1,8%) ruimschoots. In 1989 namen de voor prijsveranderingen gecorrigeerde uitgaven aan gezondheidsdiensten, energieverbruik en woningdiensten minder dan gemiddeld toe.

Volgens het Consumenten conjunctuuronderzoek is het vertrouwen in de economie van de consumenten in januari 1990 tot een recordhoogte gestegen. Op de vijf vragen die aan de indicator ten grondslag liggen, werden 18% meer positieve dan negatieve antwoorden gegeven. Dit is het hoogste saldo vanaf 1972 toen met het onderzoek begonnen werd. Bij de uitkomsten van het onderzoek is het overigens niet uitzonderlijk dat in de januari-maand het vertrouwen toeneemt. Met name de beantwoording van de vraag of de consumenten de tijd gunstig achten duurzame artikelen te kopen is bepalend voor deze seizoencomponent (zie grafiek 3).

Investerings

Het volume van de investeringen in vaste activa was in het derde kwartaal van vorig jaar bijna 4% groter dan in het derde kwartaal van 1988. Exclusief schepen en vliegtuigen namen de investeringen met 3% toe. Investerings in schepen en vliegtuigen kunnen een aanzienlijke invloed op de investeringsontwikkeling hebben, omdat ze relatief sterk fluctueren en omdat ze voor het volle bedrag worden geregistreerd in het kwartaal waarin ze worden afgeleverd. In het derde kwartaal had dit een opwaarts effect op het investeringsniveau. De stijging van de totale investeringen was opgebouwd uit een toename van de overheidsinvesteringen met 3% en een accres van de bedrijfsinvesteringen met 4%. De groei van de bedrijfsinvesteringen was de laagste na het vierde kwartaal van 1987.

Bruto binnenlands product

In het derde kwartaal van 1989 was het volume van het bruto binnenlands product (BBP) tegen marktprijzen 3,1%

groter dan in dezelfde periode van 1988. Deze stijging volgt op groeicijfers van 3,0% en 3,9% in het eerste en tweede kwartaal van 1989. Gemeten over de eerste negen maanden van 1989 toonde het BBP een volumestijging van 3,4%. Deze stijging overtreft het accres (3,0%) dat over 1988 als geheel werd gemeten.

Prijzen

Het prijsindexcijfer voor de gezinsconsumptie lag medio januari 0,2% lager dan medio december. Vergeleken met januari 1989 stegen de prijzen met 2,1%. Deze jaar-op-jaar-mutatie van het prijsindexcijfer is duidelijk hoger dan de mutaties die in 1989 werden geregistreerd. In het eerste kwartaal van 1989 lagen deze mutaties rond de 0,8% om daarna geleidelijk op te lopen tot rond de 1,3% in het vierde kwartaal.

Arbeidsmarkt

Het aantal door uitzendkrachten gewerkte uren was in het vierde kwartaal van vorig jaar 14% hoger dan in het vierde kwartaal van 1988. Hiermee kwam de stijging voor 1989 als geheel op 12%. In 1988 werd een toename van 8% ten opzichte van het voorgaande jaar gemeten. Vooral in de laatste drie kwartalen van 1989 werden relatief hoge groeicijfers gemeten (12% à 14%).

Het aantal geregistreerde werklozen bedroeg in de periode november 1989 - januari 1990 gemiddeld 373 duizend. Voor de periode november 1988 - januari 1989 werd een aantal van 420 duizend werklozen waargenomen. Het verschil tussen beide uitkomsten ligt in dezelfde orde van grootte als het verschil van 43 duizend tussen de jaargemiddelden van 1988 en 1989. Er is dus geen aanwijzing dat het dalingstempo afneemt.

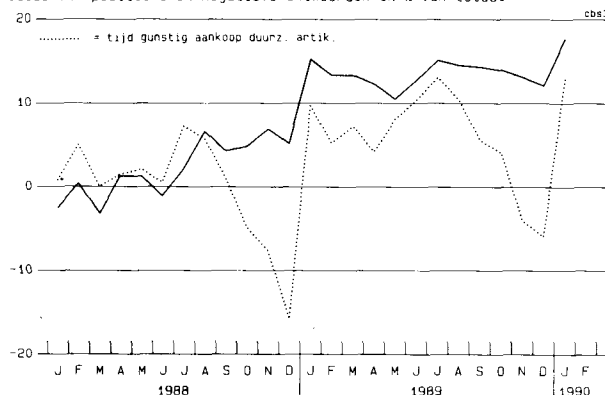
Geld en krediet

De oplopende tendens van de rentetarieven die sinds begin 1989 duidelijk waarneembaar is heeft zich in 1990 versterkt voortgezet. De korte termijnrente (daggeldmarktrente) steeg in januari naar een gemiddeld niveau van 8,6% (december 8,4%) en liep in de eerste weken van februari verder op tot een stand van 8,9%. Het rendement op staatsobligaties, indicator voor de rente op de lange termijn, steeg van december op januari met 0,5%-punt tot een gemiddeld niveau van 8,4% om in de eerste twee weken van februari te stijgen tot een stand van 9,1%; de recente stijging wordt wel in verband gebracht met de onzekerheid over de ontwikkelingen in de Bondsrepubliek Duitsland. In de eerste twee weken van februari lag het gemiddelde niveau van de lange termijn rente voor het eerst na september 1989 weer boven de korte termijn rente (zie grafiek 4).

Mutaties hebben betrekking op de overeenkomstige periode van het voorgaande jaar, tenzij anders vermeld.
Verbeterde cijfers worden niet als zodanig gekenmerkt.

Consumentenvertrouwen

Saldo van positieve en negatieve antwoorden in % van totaal



Rente

In procenten (maandcijfers)

