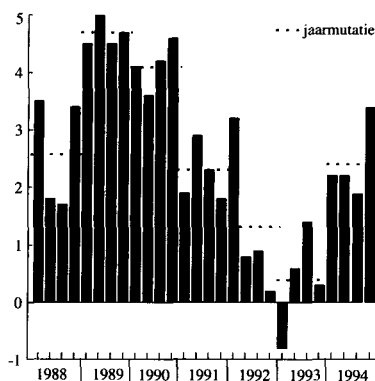


## Algemeen conjunctuurbeeld

Het economisch herstel zet volgens de meeste indicatoren voort. De economische groei in het vierde kwartaal van vorig jaar is relatief fors. De productie van de industrie en de bouw vertonen een duidelijk stijgende tendens. Het aantal uitgesproken faillissementen ontwikkelt zich gunstig. De door uitzendkrachten gewerkte uren groeien fors terwijl de werkloosheid stabiliseert. Vorig jaar was de ontwikkeling van de werkloosheid in ons land wel veel ongunstiger dan in een groot aantal andere landen. De ondernemers in de industrie en de zakelijke dienstverlening en de consumenten zijn optimistisch gestemd. De producentenprijzen lopen de laatste maanden sterk op. De consumentenprijzen ontwikkelen zich betrekkelijk stabiel. Internationaal gezien behoorde Nederland wat de inflatie betreft vorig jaar tot de middenmoot.

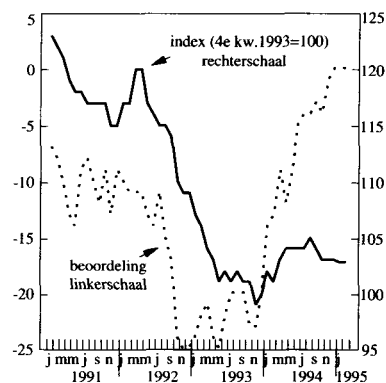
Figuur 1. Bbp (volume), % kwartaalmutaties t.o.v. voorgaand jaar



## Conjunctuurtest industrie

Volgens de meest recente uitkomsten van de Conjunctuurtest blijven de ondernemers in de industrie zeer tevreden over het aantal orders in portefeuille. In februari is het oordeel over de orderpositie gelijk aan het hoge niveau van januari 1995 en december 1994. Sinds het begin van 1994 heeft het oordeel een bijna onafgebroken stijgende lijn. Heel anders is het met het indexcijfer van de orderpositie. Dit cijfer, dat een beeld geeft van het aantal maanden werk in portefeuille, is vanaf begin vorig

Figuur 2. Orderpositie industrie

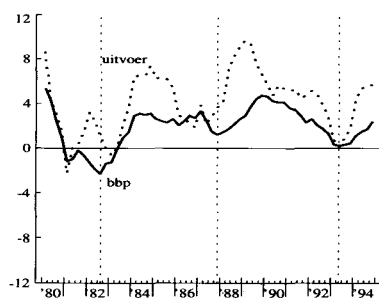


jaar betrekkelijk stabiel. Ook het februari-cijfer is ten opzichte van januari niet gewijzigd. Het is opmerkelijk dat vanaf 1994 de ontwikkeling van de orderpositie en de beoordeling hiervan sterk uiteenlopen terwijl in de jaren daarvoor het verloop meer parallel was.

## Herstelfasen

In een vaak genoemd conjunctuurpatroon trekt in de eerste fase, onder invloed van een groeiende wereldhandel, de uitvoer aan. Later volgt herstel van investeringen, werkgelegenheid en consumptieve bestedingen. De vraag dringt zich op of deze fasen in de conjuncturele ontwikkelingen van de laatste jaren zijn terug te vinden. In 1988 herstelde de economie zich na een afnemende groei van het bruto binnenlands product (bbp) in het voorgaande jaar. Vooruitlopend hierop bereikte de uitvoer van goederen en diensten in 1987 het keerpunt. Dit herstel was opmerkelijk krachtig met een volumegroei op jaarbasis van meer dan 8%. De omslag in de trendmatige groei van de investeringen viel samen met die van het bbp. De consumptie door ge-

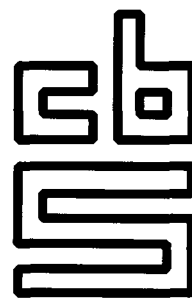
Figuur 3. Bbp en uitvoer (volume), procentuele jaarmutaties van het voortschrijdend vier-kwartaalsgemiddelde



zinnen reageerde op het herstel met een vertraging van ongeveer een jaar.

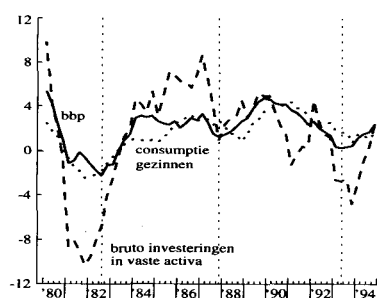
Ook het recente economische herstel verloopt globaal volgens de genoemde patronen. Ook nu gaat de eerste impuls uit van een krachtig herstel van de uitvoer vanaf het tweede kwartaal van 1993. Ook de trendmatige groei van het bbp loopt vanaf het tweede kwartaal van 1993 weer op. Het herstel van de investeringen volgde een half jaar na het bbp-keerpunt. De consumptie door gezinnen laat vooralsnog een aarzelend verloop zien, met recente groeicijfers die achterblijven bij die van de andere genoemde indicatoren.

Het herstel na de recessie aan het begin van de jaren tachtig, toen dalen van het bbp-volume werden waargenomen, kende een ander patroon. In deze periode waren het



juist de investeringen en de consumptie die, ongeveer gelijktijdig, als eerste het keerpunt bereikten. Enige kwartalen later bereikte het bbp het omslagpunt, terwijl de uitvoer van goederen en diensten nog enige tijd op zich liet wachten.

Figuur 4. Bbp, consumptie en investeringen (volume), procentuele jaarmutaties van het voortschrijdend vier-kwartaalsgemiddelde



Kerngegevens recente ontwikkelingen, procentuele mutaties t.o.v. hetzelfde jaar daarvoor, tenzij anders aangegeven

	1988/92 gemidd.	1993	1994	1994				1994		1995		Trend 2)
				1e kw.	2e kw.	3e kw.	4e kw.	nov.	dec.	jan.	febr.	
<b>VOLUME-GEGEVENS</b>												
<i>Productie (Kwartaalrekeningen)</i>												
<b>Bruto binnenlands produkt (m.p.)</b>	3,0	0,4	2,4	2,2	2,2	1,9	3,3					+
Landbouw en visserij	5,2	5,4	.	2,6	-2,8	-1,3	.					+
Nijverheid	1,9	-2,0	.	1,6	4,0	4,0	.					+
Handel, hotel- en restaurantw., rep. bedr.	3,7	0,2	.	3,0	0,8	-0,8	.					+
Transport, opslag- en communicatiebedr.	5,5	1,7	.	4,0	3,1	2,7	.					++
Overige dienstverlening (excl. overh.)	3,1	1,7	.	2,8	2,6	2,7	.					+
Algemeen overheidsbestuur, enz.	0,9	0,6	.	1,6	1,1	0,9	.					+
<i>Productie (maandindicatoren)</i>												
Delfstoffenwinning	0	1	-1	2	10	0	-12	-31	-7	-25	.	-
<b>Industrie</b>	2	-2	4	1	3	3	8	7	12	3	.	+
Voedings- en genotmiddelenindustrie	2	-2	1	1	0	2	4	3	7	.	.	+
Textiel-, kleding- en lederindustrie	0	-1	2	1	3	3	2	2	3	.	.	+
Papier- en grafische industrie	3	-2	3	2	1	2	7	7	10	.	.	+
Chemische industrie	2	-2	5	2	6	5	7	7	7	.	.	+++
Rubber- en kunststofverw. industrie	5	-4	6	-2	6	6	14	12	25	.	.	+++
Hout- en bouwmaterialenindustrie	2	-2	7	0	6	7	16	19	23	.	.	+++
Basismetalenindustrie	2	0	8	3	7	9	12	7	22	.	.	+++
Elektrotechnische industrie	1	-1	4	0	4	5	7	10	13	.	.	+
Rest metaal- en overige industrie	3	-6	4	0	2	3	9	7	16	.	.	+
Openbare nutsbedrijven	2	2	1	2	6	4	-5	-12	-2	.	.	+
Bouwnijverheid	2	-5	3	-5	3	5	9	18	8	.	.	+
<i>Consumptie</i>												
<b>Binnenlandse gezinsconsumptie</b>	3	1	2	3	2	1	1	1	2	.	.	+
Voedings- en genotmiddelen	2	0	1	1	0	3	1	1	2	.	.	+
Duurzame consumptiegoederen	4	-2	0	4	0	-3	0	2	2	.	.	+
Overige goederen en diensten	3	2	2	2	2	2	2	1	2	.	.	+
<i>Investerings in vaste activa</i>												
<b>Bruto investeringen, totaal</b>	2	-2	.	2	4	-3	.					+
Bedrijven	2	-2	.	2	3	-4	.					+
Overheid	4	-3	.	0	4	2	.					+
<i>Buitenlandse handel (goederen)</i>												
Invoer	5	-1	.	8	3	5	.					+
Uitvoer	6	1	.	9	5	6	.					+++
<i>BBP internationaal</i>												
Verenigde Staten	1,9	3,1	4,1	3,7	4,1	4,5	4,0					+
Duitsland	3,9	-1,7	2,5	1,7	2,3	2,5	3,6					+
Verenigd Koninkrijk	1,0	2,1	3,8	3,2	4,0	4,0	3,9					+
Japan	4,3	-0,2	.	-0,2	0,4	1,0	.					+
<b>PRIJZEN</b>												
Consumentenprijsindex	.	2,6	2,7	3,0	2,9	2,7	2,7	2,5	2,6	2,4	2,4	+
<i>Productenprijzen industrie</i>												
Afzet	.	-1,9	0,7	-0,8	-0,1	0,9	3,0	3,0	3,4	4,2	.	+
Verbruik	.	-3,6	1,6	-1,3	1,1	2,5	4,4	4,4	4,8	6,2	.	+
Aardolie, North Sea Brent (in \$ per barrel)	19,20	17,24	15,85	13,74	15,97	17,08	16,61	17,07	16,17	16,54	16,94	+
<i>Regelingslonen</i>												
Particuliere bedrijven	2,6	3,2	1,7	2,4	1,7	1,3	1,2	1,2	1,3	1,0	0,9	+
Overheid	2,4	2,5	0,9	1,6	1,2	0,9	0,0	0,0	0,0	0,5	0,5	+
Gepremieerde en gesubsidieerde sector	2,8	3,7	0,9	2,6	0,4	0,4	0,2	0,2	0,2	0,4	0,4	+
<i>Wisselkoersen (in gld.)</i>												
Amerikaanse dollar (1)	1,91	1,86	1,82	1,93	1,87	1,75	1,73	1,73	1,76	1,72	1,68	-
Duitse mark (1)	1,127	1,123	1,121	1,122	1,122	1,120	1,120	1,121	1,120	1,121	1,121	+
Engelse pond (1)	3,33	2,79	2,78	2,88	2,81	2,72	2,74	2,74	2,75	2,70	2,65	-
Japane yen (100)	1,42	1,68	1,78	1,80	1,81	1,77	1,75	1,76	1,76	1,72	1,71	+
<b>OVERIGE INDICATOREN</b>												
<b>Consumentenvertrouwen 1) (in %)</b>	-1	-22	-7	-16	-9	1	-4	-2	-8	-1	5	
Economisch klimaat	-11	-50	-14	-36	-19	3	-2	0	-8	1	7	
Koopbereidheid	5	-4	-2	-3	-2	0	-5	-4	-7	-2	3	
Koersindex voor aandelen, algemeen	4	16	18	37	25	14	3	3	1	-4	-4	+++
Uitgesproken faillissementen	6	27	1	13	-1	-3	-6	4	-18	-4	-15	-
<i>Conjunctuurtest</i>												
<b>Industrie</b>												
Beoordeling orderpositie 1) (in %)	-7	-22	-7	-12	-9	-4	-2	-1	0	0	0	
Orderpositie (4e kw. 1993=100)	118	102	103	102	104	104	103	103	103	103	103	+
Bezettingsgraad (in %)	85	81	84	83	83	85	84					+
<b>Zakelijke dienstverlening</b>												
Beoordeling orderpositie 1) (in %)												
Computer servicebureaus		-26	-3	8	-14	-20	16					
Ingenieurs- en architectenbur.		-21	-14	-25	-17	-13	-2					
Economische adviesbureaus		-14	-4	-8	-8	5	-5					
<i>Arbeidsmarkt</i>												
Aantal banen van werknemers (x 1000)	5325	5554	.	5537	5609	5591	.					+
Aantal vacatures (x 1000)		39	.	43	42	39	.					-
Geregistreerde werklozen 3) (x 1000)		415	486	520	461	484	480	480	492	484	.	+++
Idem, in % van de totale beroepsbevolking		6,5	7,5	8,0	7,1	7,5	7,4	7,4	7,6	7,5	.	+++
Aantal werkloosheidsuitkeringen (x 1000)		664	767	778	753	760	779	776	794	815	.	+++
Aantal uren uitzendkrachten		-10	20	-1	14	27	37					+++
<i>Geld en krediet</i>												
Spaartegoeden	5,9	4,6	3,4	3,2	3,2	3,3	1,9	1,9	2,0	.	.	+
Binnenlandse liquiditeitsmassa	8	7	4	7	5	4	1	3	0	.	.	+

1) Saldo van positieve en negatieve antwoorden in procenten van het totaal. 2) Trend: procentuele jaaromslag van het meest recente voortschrijdende 12-maands gemiddelde; - - - : kleiner dan -5%; - : tussen -5% en -2%; + : tussen -2% en +2%; ++ : tussen 2% en 5%; +++ : groter dan 5%. 3) Driemaandsgemiddelden opgenomen onder de middelste maand. De gegevens zijn niet voor het seizoen gecorrigeerd; - : gegevens nog niet beschikbaar.