

Conjunctuurbericht

Conjunctuurtest industrie

Uit de beantwoording van de kwartaalvragen uit de Conjunctuurtest in de industrie bleek een daling van de bezettingsgraad van de beschikbare productie-installaties van 84,9% in juni naar 83,7% in september, zie figuur 1. Het cijfer voor september is daarmee de laagste kwartaaluitkomst na december 1987. Het percentage ondernemers dat geen productiebelemmeringen ondervindt, is na december 1990 voortdurend afgenomen. Dit is vooral een gevolg van het toegenomen percentage ondernemers dat stagnatie ondervindt als gevolg van onvoldoende vraag (van 7 in december 1990 tot 14 in september 1991). Voor het komend halfjaar verwachten de ondernemers een



lichte daling van het aantal werkzame personen in de industrie. Gedurende het vierde kwartaal zal volgens hen de bedrijvigheid licht stijgen en de buitenlandse afzet toenemen.

Gezinsconsumptie

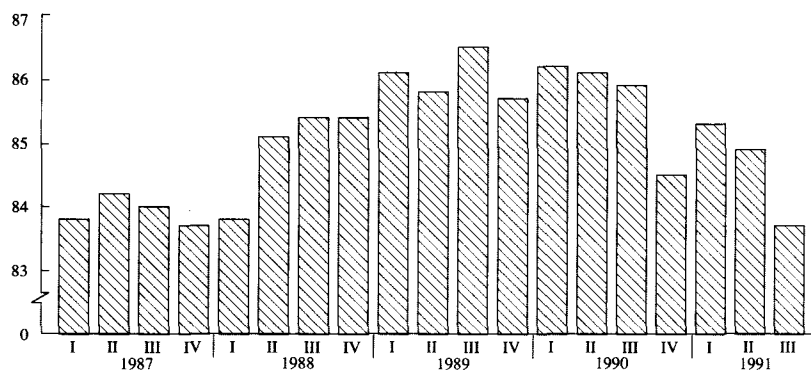
Het volume van de binnenlandse gezinsconsumptie was in het derde kwartaal van dit jaar 3% groter dan in de overeenkomstige periode van 1990, zie figuur 2. Deze groei is vrijwel gelijk aan die in het tweede kwartaal, maar blijft iets achter bij het accres dat over het eerste kwartaal werd gemeten. De groei van de binnenlandse consumptie over 1990 was 4%. In het derde kwartaal bleef de groei van de consumptie aan voedings- en genotmiddelen achter bij die van de totale consumptie; de uitgaven aan duurzame consumptiegoederen namen meer dan gemiddeld toe. Een zelfde beeld was overigens ook in het tweede kwartaal te zien. Hoewel de groei van de consumptie van duurzame goederen in de meest recente kwartalen hoger lag dan die van de totale binnenlandse gezinsconsumptie, is de toeneming laag in vergelijking met de groeicijfers voor de kwartalen van 1990.

Investerings

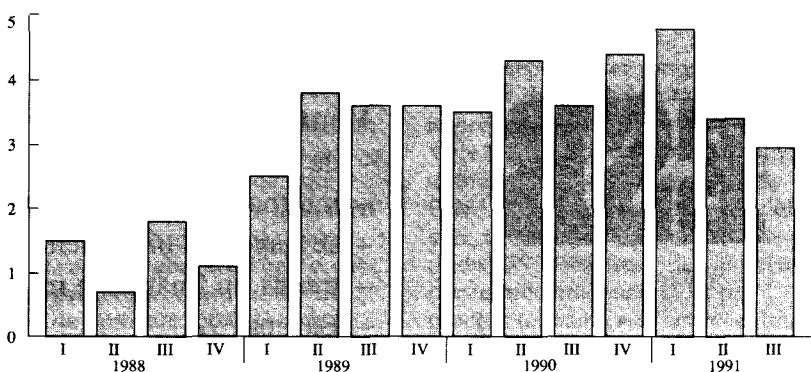
Het volume van de bruto investeringen in vaste activa in het tweede kwartaal van 1991 door bedrijven en overheid te zamen was 1% groter dan in hetzelfde kwartaal van 1990, zie figuur 3. Gemeten over de eerste helft van dit jaar nam het volume met 2% af. In de periode 1983-1990 zijn de totale bruto investeringen jaarlijks steeds gestegen. De bedrijfsinvesteringen in vaste activa lagen in het tweede kwartaal van dit jaar 1% hoger dan in dezelfde periode van 1990. Deze stijging volgt op een da-

ling in het eerste kwartaal met 6%. In de eerste zes maanden van dit jaar viel vooral het investeringsvolume in woningen sterk terug (-12%). Ook in vervoermiddelen werd minder geïnvesteerd dan in de overeenkomstige periode van het voorgaande jaar (-6%). Stijgingen van het investeringsvolume werden gemeten bij gebouwen en bij machines en overige uitrustingsstukken (respectievelijk 5% en 3%).

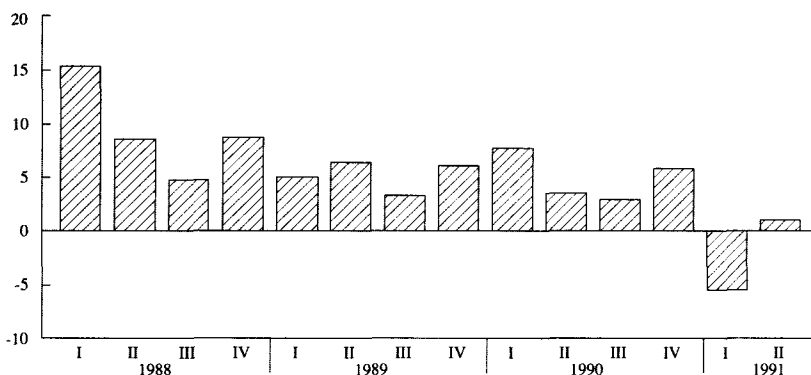
Figuur 1. Bezettingsgraad productie-installaties industrie in procenten



Figuur 2. Binnenlandse consumptie gezinnen (volume, procentuele kwartaalmutaties t.o.v. voorgaand jaar)



Figuur 3. Bruto bedrijfsinvesteringen in vaste activa (volume, procentuele kwartaalmutaties t.o.v. voorgaand jaar)



Buitenland

Lange-termijnrente

De lange-termijnrente in Nederland (rendement op staatsobligaties) schommelt, na een aanmerkelijke stijging in de loop van 1989, al vanaf begin 1990 rond de 9%. In 1988 was de rente gemiddeld nog 6,1%. In figuur 4 is de rente in Nederland gemiddeld over de eerste negen maanden van dit jaar (8,8%) vergeleken met die in een aantal andere landen. Van deze landen was de rente in Spanje het hoogst (12,7%) en in Zwitserland het

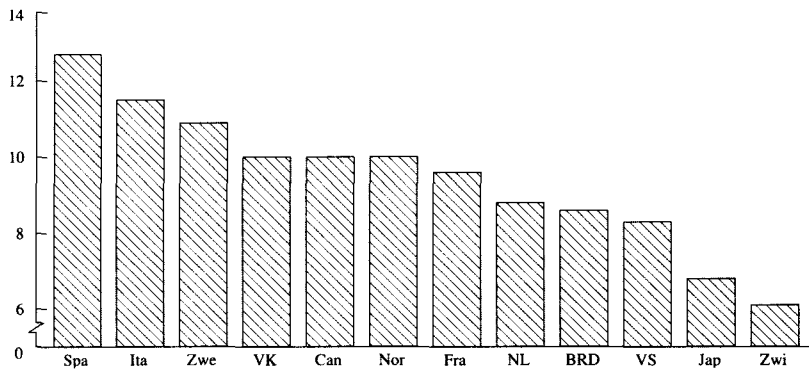
laagst (6,1%). Nederland hoort bij de groep landen met relatief lage rentepercentages. Voor alle weergegeven landen geldt dat de lange rente in 1991 (tot en met september) lager was dan in 1990. Voor Nederland en de Bondsrepubliek Duitsland (BRD) was het verschil met 1990 het geringst (0,2 procentpunt).

Industriële productie

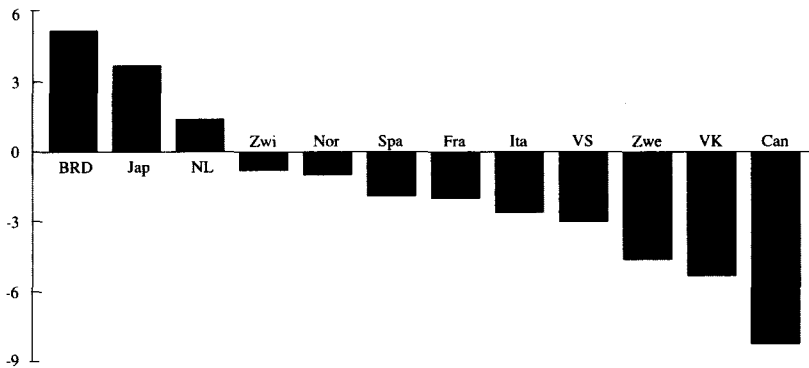
De volumegroei van de industriële productie is in Nederland in 1991 (tot en met augustus) teruggevallen naar ruim 1%. In de periode 1988-

1990 lag de jaarlijkse groei rond de 4%. In veel landen was de groei van de industriële productie in 1991 (tot en met augustus) negatief. Van de in figuur 5 weergegeven landen werd de grootste daling gemeten voor Canada (-8%). In de BRD en Japan was de groei van de bedrijvigheid (respectievelijk 5% en 4%) groter dan in Nederland. In alle landen was de toename in 1991 geringer of de daling groter dan in 1990. Het kleinste verschil tussen de groeivoeten voor 1990 en 1991 werd gemeten voor de BRD en het grootste voor het Verenigd Koninkrijk.

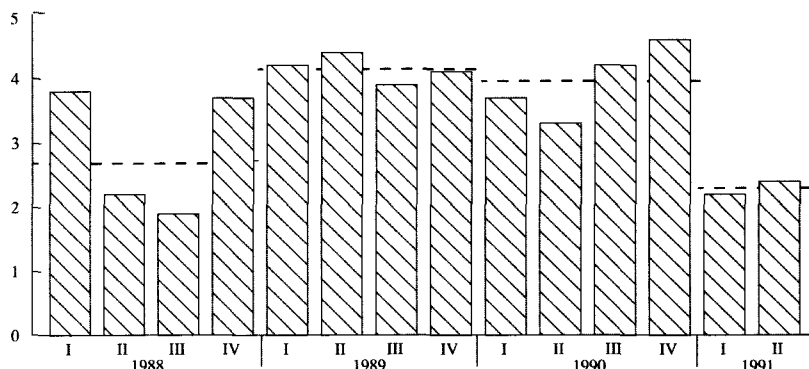
Figuur 4. Lange-termijnrente januari-september 1991 (gemiddelde maandcijfers in procenten)



Figuur 5. Groei productie industrie (januari-augustus 1991 t.o.v. januari-augustus 1990, in procenten)



Figuur 6. Bruto binnenlands product (volume, procentuele kwartaalmutaties t.o.v. voorgaand jaar)



Afnemende groei bbp

Het volume van het bruto binnenlands product (bbp) tegen marktprijzen in het tweede kwartaal van 1991 was 2,4% groter dan in hetzelfde kwartaal van 1990. Over het eerste kwartaal bedroeg de groei 2,2%. Voor de eerste zes maanden van dit jaar kwam de volumegroei van het bbp daarmee uit op 2,3%. Dit groeicijfer blijft achter bij de groei over 1989 en 1990 als geheel (respectievelijk 4,2% en 3,9%) (zie figuur 6). De volumegroei van het bbp tegen factorkosten in de eerste helft van dit jaar (2,3%) was gelijk aan die van het bbp tegen marktprijzen. Bij de waardering van het bbp tegen factorkosten worden de indirecte belastingen en de prijsverlagende subsidies buiten beschouwing gelaten. Het bbp tegen factorkosten kan worden onderverdeeld naar bedrijfstakken. De bedrijfstak met het grootste volume-acces in de eerste zes maanden van 1991 ten opzichte van dezelfde periode in 1990 was de delfstoffenwinning (18,7%). Ook voor de openbare nutsbedrijven werd in de eerste helft van dit jaar een relatief forse toename van de toegevoegde waarde gemeten (7,9%). Het acces in de industrie was in het eerste halfjaar 1,4%. Dit groeicijfer blijft duidelijk achter bij de groei over 1988, 1989 en 1990. Bijna de helft van de totale groei van het bbp tegen factorkosten in de eerste helft van 1991 kwam voor rekening van de bedrijfstak overige diensten (onder andere banken, verzekeringen, zakelijke en medische diensten). Een daling van de toegevoegde waarde werd gemeten voor de bedrijfstak bouwnijverheid (-3,7%).

Deze bijdrage is ontleend aan het *Conjunctuurbericht*, nr. 11-91, dat wordt samengesteld door de hoofdafdeling Nationale Rekeningen van het CBS.