

Conjunctuurbericht

Centraal bureau voor de statistiek

Samengesteld door de hoofdafdeling Nationale rekeningen

Volgens de uitkomsten van de Conjunctuurtest in de industrie handhaafde de orderpositie zich in januari op het hoge niveau van december 1989. Het totale aantal woningen met de bouw waarvan in 1989 werd begonnen bedroeg 107 500. Dit is 10% minder dan het aantal in 1988. De daling vond met name plaats in de gesubsidieerde sector. Het volume van de invoer van goederen daalde in december vorig jaar licht ten opzichte van december 1988. De uitvoer steeg in december daarentegen met 3%. Het volume van de invoer groeide in het jaar 1989 met 4%, de uitvoer nam met 5% toe. Deze stijgingspercentages blijven achter bij de groeicijfers over 1988. Gemeten aan de index van het Consumentenvertrouwen was het oordeel van de consumenten over de ontwikkeling van de economie in februari minder gunstig dan in januari. Een terugval in deze tijd van het jaar is niet ongevoel. Het prijsindexcijfer steeg tussen midden januari en midden februari met 0,4%. Bij de producentenprijzen heeft de tendens van afnemende prijsmutaties zich ook in januari voortgezet. Met het beschikbaar komen van de decembercijfers is voor een aantal indicatoren met betrekking tot geld en krediet (spaartegoeden, verstrekt consumptief krediet en de binnenlandse liquiditeitsmassa) het jaarcijfer bekend geworden. Deze lieten over 1989 forse groeipercenages zien.

Dit blijkt uit de gegevens die medio maart beschikbaar waren. In de Focus wordt ingegaan op enkele ontwikkelingen in de bedrijfstak landbouw over het jaar 1989.

Productie

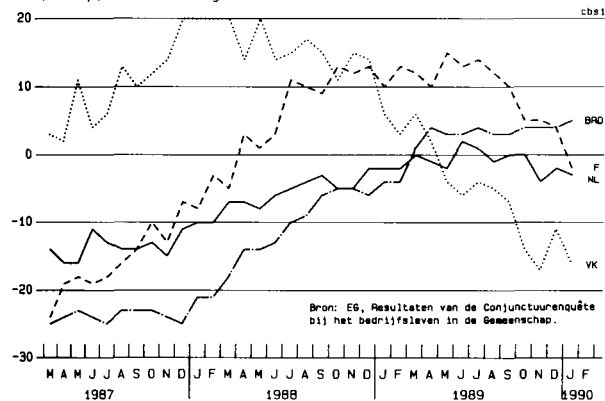
Volgens de uitkomsten van de Conjunctuurtest in de industrie handhaafde de orderpositie zich begin dit jaar op het relatief hoge niveau van december 1989; het indexcijfer (1984=100) bleef in januari op 123 staan. Het oordeel van de ondernemers in de industrie over hun orderpositie werd tussen december en januari minder gunstig, maar ook hier bleef het niveau relatief hoog. De beoordeling van de orderpositie, die gezien kan worden als een indicatie voor de toekomstige ontwikkeling van de industriële productie, toont vanaf juni verleden jaar een licht dalende tendens. In grafiek 1 is de ontwikkeling van de beoordeling van de orderpositie bij een aantal belangrijke handelspartners weergegeven. De dalende tendens in het Verenigd Koninkrijk en Frankrijk was wat sterker dan in ons land. De verslechtering van het oordeel over de orderpositie begon in

het Verenigd Koninkrijk ruim een jaar eerder dan in Frankrijk en Nederland. Anders dan in de drie genoemde landen is het oordeel van de ondernemers in de Bondsrepubliek Duitsland over hun orderpositie na maart verleden jaar onveranderd positief gebleven.

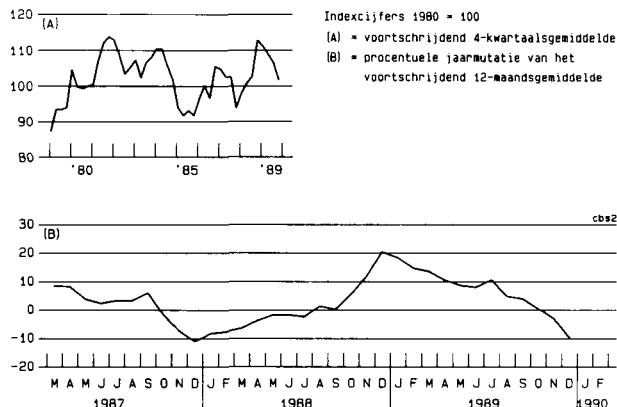
Het aantal woningen met de bouw waarvan in december verleden jaar begonnen werd, bedroeg ruim 9 500. Het totale aantal in 1989 begonnen woningen steeg daarmee tot 107 500; dit is 10% minder dan in 1988. Het aantal woningen waarmee in 1988 werd begonnen, was echter één van de hoogste van de afgelopen tien jaar (zie grafiek 2). De ontwikkeling in 1989 is slechts in geringe mate beïnvloed door de weersomstandigheden. Ten opzichte van 1988 daalde het aantal werkbare dagen in de bouw met 1% tot 217. Opmerkelijk is dat het aantal begonnen woningen waarvan de bouw niet wordt gesubsidieerd (aandeel: 33%),

Beoordeling orderpositie, Nederland - buitenland

Saldo van positieve en negatieve antwoorden in % van totaal



Begonnen woningen



Tabel 1. Kerngegevens recente ontwikkelingen in Nederland

Procentuele mutaties t.o.v. dezelfde periode het jaar daarvoor, tenzij anders aangegeven

	1983/87 1988		1989	1989				1989		1990		Trend ²⁾
	gemidd.			1 ^e kw.	2 ^e kw.	3 ^e kw.	4 ^e kw.	nov.	dec.	jan.	febr.	
VOLUMEGEGEVENS												
<i>Productie in de nijverheid</i>												
Nijverheid (excl. bouwnijverheid)	3	0	5	3	8	3	5	4	10	.	.	I+
Delfstoffenwinning	3	-11	7	5	16	-1	8	4	18	12	.	I++
Industrie	3	5	4	3	5	4	4	4	6	.	.	I+
Voedings- en genotmiddelenindustrie	1	2	.	1	3	3	I+
Textiel-, kleding- en lederindustrie	-1	2	.	-1	3	4	I
Papier- en grafische industrie	2	6	.	1	1	5	I+
Chemische industrie	8	4	4	6	5	4	3	3	5	.	.	I+
Rubber- en kunststofverw. industrie	7	4	.	7	9	9	I++
Hout- en bouwmaterialenindustrie	3	8	.	5	4	2	I+
Basismetalenindustrie	3	8	.	4	11	0	.	3	.	.	.	I+
Elektrotechnische industrie	3	4	5	-1	6	6	7	11	10	.	.	I+
Rest metaal- en overige industrie	1	5	.	4	6	6	I++
Openbare nutsbedrijven	2	-1	6	1	9	5	7	6	10	.	.	I++
Bouwnijverheid: begonnen woningen	-2	20	-10	-6	-9	-10	-13	2	-26	.	.	--I
<i>Buitenlandse handel (goederen)</i>												
Invoer, totaal	6	7	4	4	4	1	5	4	-1	.	.	I+
Grondstoffen en halffabrikaten	6	7	4	4	4	2	2	3	-4	.	.	I+
Consumptiegoederen	6	5	2	-1	1	-2	5	8	3	.	.	I
Investeringsgoederen	11	5	8	11	7	1	11	3	5	.	.	I++
Algemene goederen	1	11	4	-1	4	0	8	7	5	.	.	I++
Totaal, excl. energie	7	7	5	5	5	5	9	5	0	.	.	I+
Uitvoer, totaal	5	8	5	9	5	2	4	2	3	.	.	I+
Onbewerkte agrarische producten	4	9	2	3	-9	10	6	1	1	.	.	I
Delfstoffen	-1	-9	14	13	21	10	11	5	21	.	.	I++
Fabrikaten	6	8	6	9	6	2	4	3	3	.	.	I++
Totaal, excl. energie	6	9	5	11	6	7	9	3	2	.	.	I+
<i>Consumptieve bestedingen van gezinnen</i>												
Binnenlandse consumptie, totaal	2	1	4	3	4	4	4	5	4	.	.	I+
Voedings- en genotmiddelen	1	1	3	3	3	3	2	5	0	.	.	I+
Duurzame consumptiegoederen	3	0	5	5	5	5	6	9	5	.	.	I+
Overige goederen en diensten	2	2	3	3	4	4	3	4	4	.	.	I+
<i>Investerings in vaste activa</i>												
Bruto investeringen, totaal	4	10	.	5	6	4	I++
Bedrijven	5	11	.	5	7	4	I++
Overheid	-2	2	.	0	0	3	I
<i>Kwartaalrekeningen</i>												
Bruto Binnenlands Produkt	2.1	3.0	.	3.0	3.9	3.1	I+
Bruto Nationaal Produkt	2.1	2.6	.	3.4	4.7	3.2	I+
Bruto Nationaal Inkomen	2.1	3.4	.	2.4	3.6	2.5	I+
PRIJZEN												
Producentenprijzen industrie, tot. afzet	-1.4	1.5	4.9	6.0	6.6	4.1	2.7	2.4	1.7	-0.2	.	I+
Producentenprijzen industrie, verbruik	-3.9	0.8	7.3	8.9	9.9	6.1	4.7	5.2	2.6	0.0	.	I++
Ruilvoet, unit value (goederen)	0	1	-2	-3	0	-2	-2	-1	-1	.	.	I-
Invoerprijzen, unit value	-4	0	8	10	12	8	7	8	5	.	.	I++
Invoerprijzen, excl. energie, unit value	-1	2	6	9	8	1	1	6	3	.	.	I++
Uitvoerprijzen, unit value	-4	1	6	7	11	5	5	7	4	.	.	I++
Uitvoerprijzen, excl. energie, unit value	-1	2	6	7	9	0	-1	6	2	.	.	I++
Prijzen gezinsconsumptie (werknemers)	1.5	0.7	1.1	0.8	1.0	1.2	1.3	1.2	1.3	2.1	2.2	I
Regelingslonen particulier bedrijf	1.2	0.8	1.3	1.2	1.3	1.5	1.5	1.5	1.5	1.2	.	I
Regelingslonen overheid	-0.8	0.3	1.6	1.6	1.6	1.7	1.7	1.7	1.7	1.4	.	I
Regelingslonen geprem. en gesub. sector	-0.3	1.0	1.9	1.5	1.8	2.0	2.3	2.2	2.3	1.2	.	I
Dollarkoers, contante notering	-5	-2	7	11	14	3	2	5	-1	-8	-10	I+
OVERIGE INDICATOREN												
Consumentenvertrouwen ¹⁾ (in %)	.	2	13	14	12	15	13	13	12	18	13	.
Koersindex voor aandelen, algemeen	23	-9	26	27	28	28	24	22	25	14	9	I++
Uitgesproken faillissementen	-15	2	-4	-1	-7	-3	-7	-5	-10	3	-13	--I
<i>Conjunctuurtest industrie</i>												
Bezettingsgraad (in %)	83	85	86	86	86	86	86	I
Orderpositie (1984=100)	101	107	122	119	123	124	124	123	123	123	.	I++
Beoordeling orderpositie ¹⁾ (in %)	-14	-6	-1	-1	0	0	-2	-4	-2	-3	.	.
Beoordeling voorr. eindprodukten ¹⁾ (in %)	8	2	3	3	2	3	4	5	4	3	.	.
<i>Arbeidsmarkt</i>												
Aantal banen van werknemers, totaal	.	3	.	3	2	3	I+
Landbouw en visserij	.	6	.	4	6	5	I++
Nijverheid (excl. bouwnijverheid)	.	1	.	1	1	1	I
Bouwnijverheid	.	3	.	1	0	0	I
Handel, horeca en vervoer	.	4	.	4	4	4	I+
Overige dienstverlening	.	2	.	3	3	3	I+
Aantal uren uitzendkrachten	.	8	12	9	13	12	13	I++
Geregistreerde werklozen ³⁾ (x 1000)	433	390	426	376	394	365	365	373	368	.	.	.
<i>Geld en krediet</i>												
Spaartegoeden	3.5	1.3	4.7	4.0	4.7	5.0	5.1	5.1	5.1	.	.	I+
Verstrekt consumptief krediet	5	2	6	4	4	6	8	6	0	.	.	I++
Binnenlandse liquiditeitsmassa	7	9	13	12	12	13	14	15	14	.	.	I++
Geldhoeveelheid	8	7	6	5	4	6	7	7	7	.	.	I++
Secundaire liquiditeiten	6	11	23	22	23	22	24	24	24	.	.	I++
Officieel wisseldisconto (in %)	4.7	3.7	5.8	5.0	5.7	6.0	7.0	7.0	7.0	7.0	7.0	I++
Daggeldmarktrente (in %)	5.7	4.4	7.0	6.0	6.6	7.1	8.2	8.3	8.4	8.6	8.6	I++
Rendement op staatsobligaties (in %)	7.2	6.1	7.2	6.8	7.2	7.1	7.8	7.9	7.9	8.4	9.0	I++

¹⁾ Saldo van positieve en negatieve antwoorden in procenten van het totaal.

²⁾ Trend: procentuele jaarmutatie van het meest recente voortschrijdend 12-maands (4-kwartaals) gemiddelde.

--I: kleiner dan -5%; -I: tussen -5% en -2%; I: tussen -2% en 2%; I+: tussen 2% en 5%; I++: groter dan 5%.

³⁾ Driemaandsgemiddelden opgenomen onder de middelste maand. De gegevens zijn niet voor het seizoen gecorrigeerd.

. = gegevens zijn (nog) niet beschikbaar.

met 16% is gestegen. Het aantal in de gesubsidieerde sector daalde in 1989 ten opzichte van 1988 met 19%.

Buitenlandse goederenhandel

Het volume van de invoer van goederen nam in december 1989 met 1% af ten opzichte van december 1988. De uitvoer van goederen steeg daarentegen met 3%. De daling van de invoer werd grotendeels veroorzaakt door de invoer van grondstoffen en halffabrikaten, die in volume gemeten 4% kleiner was dan een jaar eerder. De overige in de tabel onderscheiden invoercategorieën gaven stijgingen te zien variërend van 3% voor consumptiegoederen tot 5% voor algemene en investeringsgoederen. Hierbij kan opgemerkt worden dat bij de investeringsgoederen vooral de invoer van personenauto's fors toenam (33%). Exclusief personenauto's lag de invoer van investeringsgoederen nagenoeg op hetzelfde niveau als in december 1988.

Bij de uitvoer was vooral het aanzienlijke accres van de uitvoer van delfstoffen (voornamelijk aardgas) in december 1989 opmerkelijk. Bij deze categorie werd een volumemutatie van 21% waargenomen. De uitvoer van fabriekaten nam met 3% toe, terwijl de hoeveelheid uitgevoerde onbewerkte agrarische produkten 1% groter was dan in dezelfde maand van 1988. Binnen de categorie fabriekaten waren onder meer dalingen waarneembaar bij de voedings- en genotmiddelen (-6%) en de chemische produkten (-5%). Relatief sterke stijgingen werden gemeten bij de metaalprodukten (9%) en de overige fabriekaten (11%).

Met de decembercijfers zijn ook de jaarcijfers over 1989 beschikbaar gekomen. Het volume van de invoer groeide in 1989 met 4%, de uitvoer nam 5% toe. Daarmee was 1989 het tweede achtereenvolgende jaar waarin de uitvoer sterker toenam dan de invoer. Zowel de invoer als de uitvoer kende in 1989 een minder hoge groei dan in het voorgaande jaar. Wordt de ontwikkeling per kwartaal bezien dan valt op dat in de eerste drie kwartalen van 1989 de groei van de uitvoer sterker was dan die van de invoer. In het vierde kwartaal was dit niet meer het geval. Over heel 1989 kende de invoercategorie investeringsgoederen de hoogste groei (8%). Dit werd deels veroorzaakt door de sterke toename van de invoer van personenauto's (17%). Exclusief personenauto's was het accres van de invoer van investeringsgoederen 6%. In 1988 daalde de import van personenauto's nog met 23% en steeg de invoer van de overige investeringsgoederen met 15%. Opmerkelijk was in 1989 de ontwikkeling van de invoer van consumptiegoederen. Nadat deze categorie in 1987 en 1988 nog jaaromutaties van 11% en 5% te zien gaf, bedroeg de groei in 1989 2%. Dit was het laagste groeicijfer na 1983.

Bij de uitvoer werd in 1989 vooral bij de delfstoffen een forse toename geregistreerd (14%). Ook de export van fabriekaten steeg meer dan gemiddeld (6%). De export van onbewerkte agrarische produkten was 2% groter dan een jaar eerder. Binnen de categorie fabriekaten droegen vooral de metaalprodukten (9%) sterk bij aan de groei van de export.

Consumptie

De februari-uitkomsten van het Consumenten Conjunctuuronderzoek duiden, vergeleken met januari, op een daling

van het vertrouwen van consumenten in de ontwikkeling van de economie. Op de vijf vragen die aan de index van het consumentenvertrouwen ten grondslag liggen, werden in februari per saldo 13% meer positieve dan negatieve antwoorden gegeven, terwijl in januari het saldo 18% bedroeg. Hierbij wordt aangetekend dat een terugval van de index in februari ten opzichte van januari niet ongebruikelijk is. In februari werden met name de vragen over de algemene economische situatie in Nederland minder positief beantwoord. Daarnaast had de beantwoording van de vraag of de consument de tijd gunstig acht duurzame artikelen te kopen een negatief effect op de index. Het gesignaleerde seizoenpatroon tussen januari en februari is terug te voeren op deze vraag.

Prijzen

Het prijsindexcijfer voor de gezinsconsumptie steeg tussen midden januari en midden februari met 0,4%. Ten opzichte van februari 1989 bedroeg de stijging 2,2%.

In grafiek 3 zijn de jaar-op-jaar-mutaties van de prijsindex voor de gezinsconsumptie samen met die van de afzet- en verbruiksprijzen van de industrie over een wat langere periode weergegeven. Bij de afzet- en verbruiksprijzen werden in het eerste kwartaal van 1988 nog prijsdalingen geregistreerd. In het tweede kwartaal van 1988 sloegen deze dalingen om in stijgingen. In de loop van 1988 en het eerste kwartaal van 1989 liepen deze stijgingen eerst geleidelijk maar later steeds sneller op, totdat de prijsstijgingen in april en mei 1989 een top bereikten. Na deze top nam het stijgingstempo geleidelijk af en in januari 1990 was het niveau van de afzet- en verbruiksprijzen zelfs weer gelijk aan dat van een jaar eerder. Opvallend is dat de stijging van de verbruiksprijzen in de eerste helft van 1989, in tegenstelling tot in 1988, veel hoger was dan de stijging van de afzetprijzen van de industrie. Na medio 1989 werd dit ecart geleidelijk aan kleiner. In vergelijking met de afzet- en verbruiksprijzen toonde de prijsindex voor de gezinsconsumptie een veel stabielere ontwikkelingspatroon.

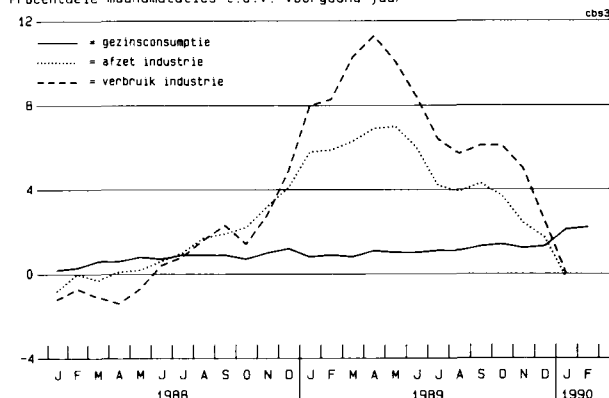
Geld en krediet

De spaartegoeden waren ultimo december 1989 5,1% groter dan op hetzelfde tijdstip in 1988. Over het hele jaar gemeten lag het niveau van de spaartegoeden verleden jaar gemiddeld 4,7% hoger dan een jaar eerder, de sterkste stijging na 1985. Het verstrekt consumentiekrediet lag in december 1989 op hetzelfde niveau als in december 1988. Gerekend over het hele jaar groeide de hoeveelheid door financiële instellingen aan particulieren verstrekt consumentiekrediet met 5,9%.

De binnenlandse liquiditeitenmassa was in december vorig jaar 14% groter dan in december 1988. Gemiddeld over 1989 als geheel werd een stijging van 13% geregistreerd. De aanzienlijke stijging van de binnenlandse liquiditeitenmassa – de hoogste van de jaren tachtig – werd voornamelijk veroorzaakt door een zeer sterke groei van de secundaire liquiditeiten (23%).

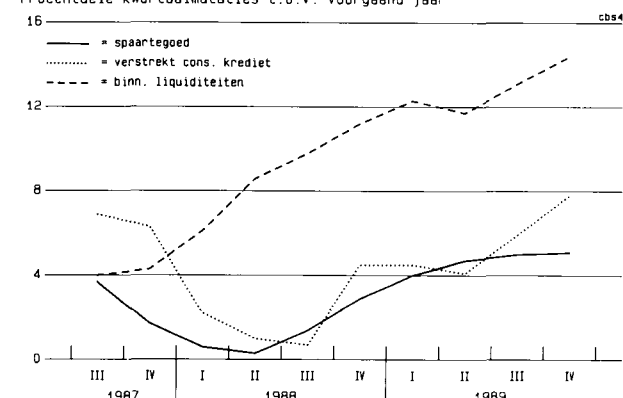
Mutaties hebben betrekking op de overeenkomstige periode van het voorgaand jaar, tenzij anders vermeld.
Verbeterde cijfers worden niet als zodanig gekenmerkt.

Prijzen: gezinsconsumptie, afzet en verbruik industrie
Procentuele maandmutaties t.o.v. voorgaand jaar



Geld en krediet

Procentuele kwartaalmutaties t.o.v. voorgaand jaar



Tabel 2. Recente ontwikkelingen in het buitenland

Procentuele mutaties t.o.v. dezelfde periode het jaar daarvoor, tenzij anders aangegeven

	1983/'87 gemidd.	1988	1989	1989				1989		1990		Trend ²⁾
				1 ^e kw.	2 ^e kw.	3 ^e kw.	4 ^e kw.	nov.	dec.	jan.	febr.	
Productie nijverheid, excl. bouwnijv. (volume)												
Bondsrepubliek Duitsland	2	4	5	5	6	5	5	4	5	.	.	I++
België	2	6	.	5	3	3	.	2	.	.	.	I+
Frankrijk	1	5	4	4	5	3	3	3	2	.	.	I+
Verenigd Koninkrijk	3	4	1	1	0	1	2	1	2	.	.	I
Italië	2	7	4	4	4	4	4	3	5	.	.	I+
Verenigde Staten	5	6	3	4	4	3	2	2	2	.	.	I+
Japan	4	9	6	7	7	5	4	3	3	.	.	I++
Europese Gemeenschap	3	4	4	4	4	4	3	3	3	.	.	I+
Buitenland (gewogen) ¹⁾	2	5	.	4	4	4	.	3	.	.	.	I+
Nederland	3	0	5	3	8	3	5	4	10	.	.	I+
Prijzen consumptie												
Bondsrepubliek Duitsland	1,6	1,3	2,8	2,4	2,9	2,8	3,1	3,0	3,0	2,7	2,7	I+
België	4,3	1,2	3,1	2,6	3,0	3,3	3,6	3,6	3,6	3,6	3,3	I+
Frankrijk	5,7	2,7	3,5	3,4	3,6	3,4	3,6	3,7	3,6	3,4	.	I+
Verenigd Koninkrijk	4,6	4,9	7,8	7,7	8,2	7,7	7,6	7,7	7,7	7,7	.	I++
Italië	9,0	5,1	6,2	5,9	6,5	6,4	6,2	6,1	6,3	6,1	6,0	I++
Verenigde Staten	3,3	4,1	4,8	4,8	5,2	4,7	4,6	4,6	4,6	5,2	.	I+
Japan	1,4	0,7	2,3	1,1	2,7	2,7	2,6	2,3	2,6	3,1	.	I+
Europese Gemeenschap	5,7	3,6	5,1	4,8	5,3	5,2	5,3	5,3	5,2	5,2	.	I+
Nederland	1,5	0,7	1,1	0,8	1,0	1,2	1,3	1,2	1,3	2,1	2,2	I

Bron voor gegevens buitenland: Eurostat; OESO.

¹⁾ Het gemiddelde van de 6 belangrijkste exportlanden, gewogen met hun aandeel in de Nederlandse export in 1987.

²⁾ Trend: procentuele jaarmutatie van het meest recente voortschrijdend 12-maands (4-kwartaals) gemiddelde.

--I: kleiner dan -5%; -I: tussen -5% en -2%; I: tussen -2% en 2%; I+: tussen 2% en 5%; I++: groter dan 5%.

. = gegevens zijn (nog) niet beschikbaar.

Focus: Produktiewaarde landbouw in 1989 gestegen.

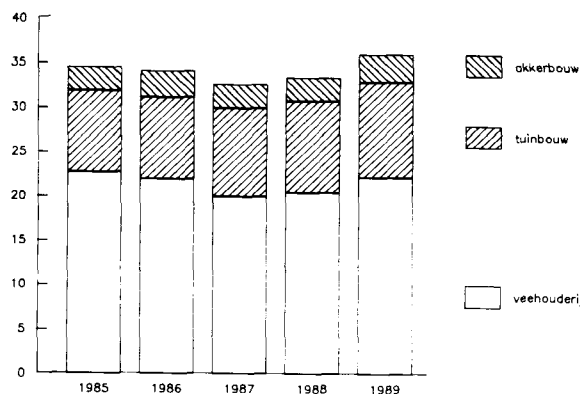
Onlangs zijn de eerste ramingen van de produktiewaarde in de landbouw in 1989 beschikbaar gekomen. De bruto produktiewaarde van de landbouw bedroeg 36 miljard gulden, dit is ongeveer 5% van de totale produktiewaarde van de sector bedrijven. De produktie door de bosbouw is niet in het landbouwcijfer inbegrepen.

Vergeleken met 1988 bedroeg de produktiestijging bijna 8%. Dit groeicijfer overtreft duidelijk het accres in 1988, dat ruim 2% bedroeg. In de drie jaren daarvoor werden dalingen gemeten (zie grafiek 5). De veehouderij is van de onderscheiden categorieën veruit de grootste (circa 60% van het totaal). Het groeicijfer van 1989 (ruim 8%) overtrof het groeicijfer van de totale landbouw. Binnen de veehouderij bleef het accres van de melkproduktie (1%) duidelijk achter. De produktie in de tuinbouw maakt ongeveer 30% van de bruto produktiewaarde uit. De produktiegroei in deze bedrijfsklasse bleef in 1989 achter bij het gemiddelde en bedroeg 4%. Daarmee werd de jarenlange gestage groei van de tuinbouw in 1989 voortgezet. De bruto produktie-

waarde in de akkerbouw nam in 1989 fors toe. Deze produktiewaarde overtrof die van 1988 met ruim 16%, veruit het hoogste groeicijfer van de laatste vijf jaar. De produktie van de akkerbouw maakt ongeveer 10% uit van de bruto produktiewaarde in de landbouw.

Bij het interpreteren van de waardestijging moet worden bedacht dat de prijsmutaties hier mede bepalend zijn. De prijsstijging van de bruto landbouwproduktie bedroeg in 1989 ruim 6%, waardoor voor de hoeveelheidsontwikkeling ruim 1% overbleef. Dat is iets minder dan in 1988, toen het prijspeil ten opzichte van 1987 nagenoeg onveranderd bleef en voor het volume van de landbouwproduktie een stijging van bijna 3% resulteerde. In de veehouderij was in 1989 de prijsstijging 10%; in de tuinbouw daalde de prijs van de bruto-produktie met bijna 1%. In de akkerbouw steeg de produktieprijs met ruim 4%. Grafiek 6 laat de hoeveelheidsontwikkeling van de drie onderscheiden categorieën zien.

Produktiewaarde in de landbouw (mld gld)



Produktievolumen in de landbouw

Indexcijfers 1980 = 100

