

Conjunctuurbericht

Centraal bureau voor de statistiek

Samengesteld door de hoofdafdeling Nationale rekeningen

Het volume van de industriële produktie was in de eerste twee maanden van dit jaar 3% groter dan in het overeenkomstige tijdvak van 1989. Dit is iets minder dan de groei over 1989 die 4% bedroeg. De uitkomsten van de Conjunctuurtest in de industrie over januari en februari bevestigen het beeld van het laatste halfjaar, nl. een stabiele orderpositie en een dalende tendens in de beoordeling hiervan door de ondernemers. Het volume van de binnenlandse consumptie door gezinnen was in februari 3% groter dan in dezelfde maand van vorig jaar. De terugvallende autoverkopen hebben dit cijfer neerwaarts beïnvloed. Volgens het Consumenten Conjunctuuronderzoek is het vertrouwen van de consument in de ontwikkeling van de economie in maart ten opzichte van februari licht gedaald. Het prijsindexcijfer van de gezinsconsumptie steeg tussen medio februari en medio maart met 0,4%, waarmee de licht oplopende tendens van de prijsstijging werd voortgezet. De overige in het Conjunctuurbericht opgenomen prijsindicatoren geven vanaf medio vorig jaar tot en met de meest recente maanden een dalende tendens te zien. In het eerste kwartaal van 1990 werden 6% minder faillissementen uitgesproken dan in het eerste trimester van 1989. In 1989 daalde het aantal faillissementen met 4%. Het aantal geregistreerde werklozen bedroeg in de periode januari-maart 1990 gemiddeld 370 duizend. De recente gegevens brengen geen veranderingen in het beeld van een onverminderde daling van de geregistreerde werkloosheid op wat langere termijn. De korte termijnrente daalde in maart ten opzichte van februari. De lange termijnrente liep daarentegen op tot het hoogste maandgemiddelde na 1982. De binnenlandse liquiditeitsmassa was in januari van dit jaar 15% groter dan een jaar eerder.

Dit blijkt uit gegevens die op 20 april beschikbaar waren. In de Focus wordt nader ingegaan op de groei van het aantal banen van werknemers en het aantal vacatures.

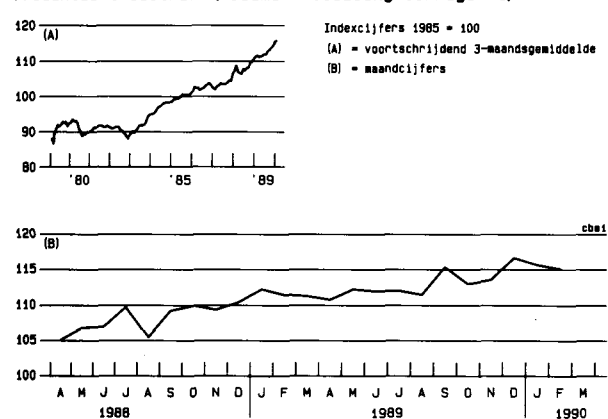
Produktie

Het volume van de industriële produktie was in februari, voor seizoeninvloeden gecorrigeerd, 1% kleiner dan in januari. Ook in januari daalde dit seizoengecorrigeerde cijfer ten opzichte van de voorgaande maand met 1%. Vergeleken met de eerste twee maanden van 1989 lag het niveau van de industriële produktie in januari en februari dit jaar 3% hoger. De voorlopige cijfers over de eerste twee maanden van dit jaar gaven voor de elektrotechnische industrie het hoogste groeicijfer. Ook de groei in de papier- en grafische industrie, in de rubber- en kunststofverwerkende industrie en in de voedings- en genotmiddelenindustrie was groter dan die van het industriële gemiddelde. De produktie in de chemische industrie en in de basismetaleen lag nagenoeg op hetzelfde niveau als in de eerste twee maanden van 1989. De bedrijvigheid in de hout- en bouwmaterialen-in-

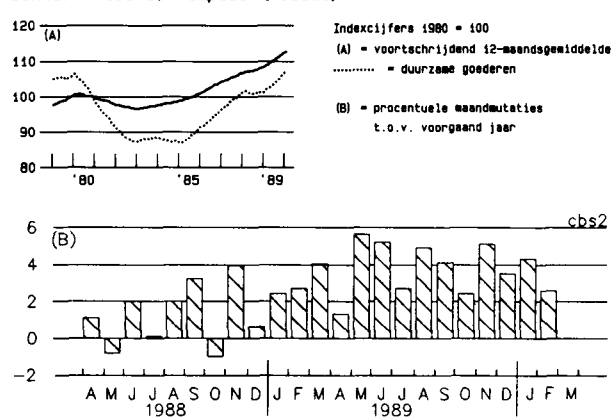
dustrie is over deze periode licht afgenomen. De groei van de produktie in de nijverheid (exclusief de bouwnijverheid) bleef over de eerste maanden achter bij die van de industrie. De nijverheid omvat naast de industrie ook de delfstoffenwinning en de openbare nutsbedrijven. Met name de produktie in de delfstoffenwinning is in februari sterk afgenomen.

Volgens de uitkomsten van de Conjunctuurtest bleef het indexcijfer van de orderpositie in de industrie (1984=100) in februari op een ten opzichte van januari onveranderd niveau van 123. Na een sterke groei in de loop van 1988 en het eerste kwartaal van 1989 werd dit niveau in het tweede kwartaal van 1989 bereikt. In de periode daarna bleef de orderpositie betrekkelijk stabiel. Het oordeel van de ondernemers in de industrie over hun orderpositie werd daarentegen tussen januari en februari iets minder gunstig. De

Produktie industrie (volume - seizoengecorrigeerd)



Binnenlandse consumptie (volume)



licht dalende tendens van de beoordeling van de orderpositie vanaf medio verleden jaar, heeft zich hiermee in februari voortgezet.

Buitenlandse goederenhandel

Volumegegevens van de buitenlandse goederenhandel (zoals gewoonlijk opgenomen in tabel 1) zijn over januari 1990 nog niet beschikbaar. De waardegegevens over deze maand zijn wel bekend.

De waarde van de ingevoerde goederen bedroeg in januari 19,0 mld gld. Dit is 11% meer dan een jaar eerder. In 1989 steeg de invoer in waarde met 13%. De uitvoer van goederen bereikte in de eerste maand van dit jaar een waarde van 19,5 mld gld; 8% meer dan in januari verleden jaar. Over 1989 werd een stijging van de waarde van de uitgevoerde goederen waargenomen van 12%.

Consumptie

Het volume van de binnenlandse consumptie door gezinnen was in februari een kleine 3% groter dan in de overeenkomstige maand van 1989. In januari bedroeg het accres ruim 4% zodat over de eerste twee maanden een groei van 3,5% resulteerde. Dit groeicijfer blijft iets achter bij de relatief grote stijgingen die in de voorgaande maanden werden gemeten. De groeicijfers voor januari en februari werden sterk beïnvloed door de aankopen van personenauto's. In januari waren deze aankopen ten opzichte van dezelfde maand in 1989 hoog en in februari laag. Deze ontwikkelingen zijn vermoedelijk voor een belangrijk deel toe te schrijven aan incidentele factoren. In de groeicijfers voor de categorie duurzame goederen (januari: 8%; februari: 3%) is dit effect slechts ten dele zichtbaar omdat met name in februari de aankopen van de overige duurzame goederen een forse stijging lieten zien. De groei van de aankopen van duurzame goederen over de maanden januari en februari (6%) lag iets boven het groeicijfer voor deze categorie voor het jaar 1989 als geheel (5%). De volumetoename van de consumptie van voedings- en genotmiddelen was in februari 2%, na eenzelfde groei over de maand januari. Deze categorie kenmerkt zich door gestage maar matige groeicijfers. De consumptie van overige goederen en diensten, veruit de grootste categorie, nam in februari evenals in januari met een kleine 3% toe. Mede als gevolg van het zeer zachte weer daalde in februari het gasverbruik, in volume gemeten, met 5%.

Volgens het Consumenten Conjectuuronderzoek is het vertrouwen van de consument in de ontwikkeling van de economie in maart ten opzichte van februari licht gedaald. Op de vijf vragen die aan de index van het consumentenvertrouwen ten grondslag liggen, werden in maart 11% meer positieve dan negatieve antwoorden gegeven, terwijl het saldo in februari 13% bedroeg. Hiermee heeft de licht dalende tendens van het consumentenvertrouwen in het laatste halfjaar van 1989 zich in februari en maart voortgezet. Alleen in januari steeg de index, wat gezien het seizoenpatroon niet ongebruikelijk is. In maart was met name de verwachting van de consument over de algemene economische situatie in de komende twaalf maanden minder gunstig dan een maand eerder. In maart overtrof het

aantal positieve antwoorden de negatieve met 5%, in februari was het saldo nog 11%.

prijzen

Het prijsindexcijfer van de gezinsconsumptie steeg tussen medio februari en medio maart met 0,4%. Ten opzichte van maart 1989 lagen de prijzen 2,2% hoger. De licht oplopende tendens van de prijsstijging van de gezinsconsumptie (vanaf begin 1988) wordt hiermee voortgezet. Bij de overige prijsindicatoren die in het Conjectuurbericht zijn opgenomen, is recent een tegengestelde trend waarneembaar. De prijsontwikkelingen van de invoer (unit value), het verbruik in de industrie en de dollar (die in de afgelopen jaren globaal een zelfde beeld lieten zien) zijn opgenomen in grafiek 3. Vergeleken met de overeenkomstige maand in het voorgaande jaar is hier vanaf medio vorig jaar een dalende tendens van de prijsstijging waarneembaar. De afnemende stijging van de verbruiksprijzen in de industrie is in de meest recente maand (februari) zelfs omgezet in een prijsdaling.

Faillissementen

In het eerste kwartaal van 1990 werden ruim 900 faillissementen uitgesproken, 6% minder dan in het eerste kwartaal van 1989.

In 1982 bereikte het aantal faillissementen een top. In de jaren 1983 tot en met 1987 daalde het aantal faillissementen jaarlijks met 11% tot 19%. In 1988 steeg het aantal faillissementen voor het eerst weer licht (2%), een stijging die in 1989 echter gevolgd werd door een hernieuwde daling (-4%). Uit de gegevens over het eerste kwartaal van 1990 blijkt dat deze daling zich ook in de meest recente periode heeft voortgezet.

Arbeidsmarkt

Het aantal geregistreerde werklozen bedroeg in de periode januari-maart 1990 gemiddeld 370 duizend. De recente gegevens brengen geen verandering in het beeld van een onverminderde daling van de geregistreerde werkloosheid op wat langere termijn.

Geld en krediet

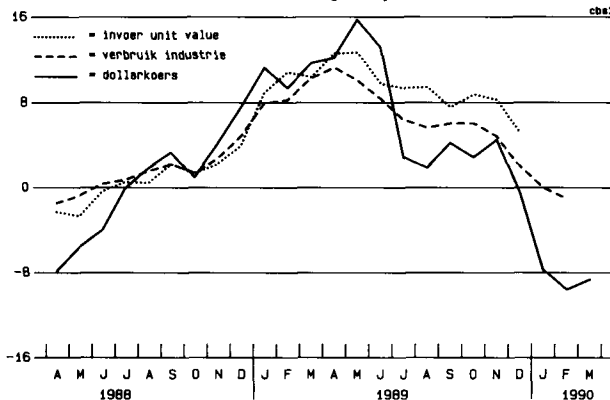
De korte termijnrente (daggeldmarktrente) daalde in maart ten opzichte van februari met 0,4%-punt tot een gemiddeld niveau van 8,2%. Het rendement op staatsobligaties, indicator voor de rente op de lange termijn, steeg in deze periode van 9,0% tot 9,1%, het hoogste maandgemiddelde na oktober 1982. De oplopende tendens van de rentetarieven, die sinds het begin van 1989 waarneembaar is, zette zich in maart bij de korte termijnrente niet en bij de lange termijnrente wel door (grafiek 4).

De binnenlandse liquiditeitsmassa was in januari van dit jaar 15% groter dan een jaar eerder. In 1989 als geheel bedroeg de stijging 13%, in het laatste kwartaal van verleden jaar werd een toename van 14% geregistreerd.

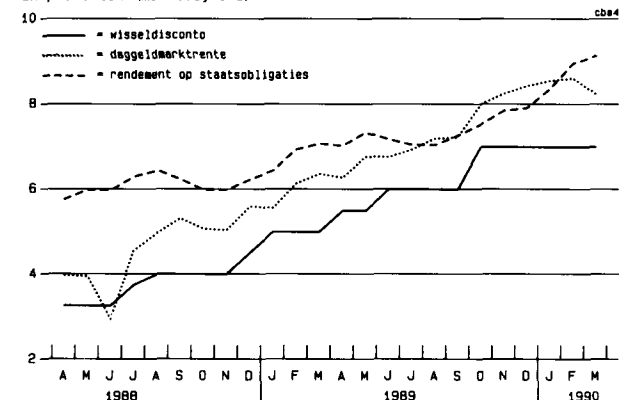
Mutaties hebben betrekking op de overeenkomstige periode van het voorgaande jaar, tenzij anders vermeld.

Verbeterde cijfers worden niet als zodanig gekenmerkt.

Prijzen: invoer, verbruik industrie; dollarkoers
Procentuele maandmutaties t.o.v. voorgaand jaar



Rente
In procenten (maandcijfers)



Tabel 2. Recente ontwikkelingen in het buitenland

Procentuele mutaties t.o.v. dezelfde periode het jaar daarvoor, tenzij anders aangegeven

	1983/'87 gemidd.	1988	1989	1989				1989	1990			Trend ²⁾
				1 ^e kw.	2 ^e kw.	3 ^e kw.	4 ^e kw.		dec.	jan.	febr.	
Productie nijverheid, excl. bouwnijv. (volume)												
Bondsrepubliek Duitsland	2	4	5	5	6	5	5	5	5	.	.	II++
België	2	6	4	5	3	3	3	7	.	.	.	II+
Frankrijk	1	5	4	4	5	3	3	2	2	.	.	II+
Verenigd Koninkrijk	3	4	1	1	0	1	2	2	0	.	.	I
Italië	2	7	4	4	4	4	4	5	0	.	.	II+
Verenigde Staten	5	6	3	4	4	3	2	1	0	.	.	II+
Japan	4	9	6	7	7	5	4	3	2	.	.	II++
Europese Gemeenschap	3	4	4	4	4	4	3	3	3	.	.	II+
Buitenland (gewogen) ¹⁾	2	5	4	4	4	4	4	4	.	.	.	II+
Nederland	3	0	5	3	8	3	5	10	6	-2	.	II+
Productie industrie (volume)												
Bondsrepubliek Duitsland	2	4	5	5	6	5	5	5	6	.	.	II++
België	2	6	4	6	3	5	4	6	.	.	.	II++
Frankrijk	1	5	4	4	5	3	4	2	4	.	.	II+
Verenigd Koninkrijk	3	7	5	6	7	3	3	3	-1	.	.	II++
Italië	8	7	4	4	3	4	4	5	-1	.	.	II+
Verenigde Staten	6	6	4	5	5	4	2	2	0	.	.	II+
Japan	4	10	6	8	7	5	4	3	2	.	.	II++
Europese Gemeenschap	3	6	5	5	5	4	4	3	3	.	.	II++
Nederland	3	5	4	3	5	4	4	6	3	3	.	II+

Bron voor gegevens buitenland: Eurostat; OESO.

¹⁾ Het gemiddelde van de 6 belangrijkste exportlanden, gewogen met hun aandeel in de Nederlandse export in 1987.

²⁾ Trend: procentuele jaarmutatie van het meest recente voortschrijdend 12-maands (4-kwartaals) gemiddelde.

--I: kleiner dan -5%; -I: tussen -5% en -2%; I: tussen -2% en 2%; II+: tussen 2% en 5%; III+: groter dan 5%.

= gegevens zijn (nog) niet beschikbaar.

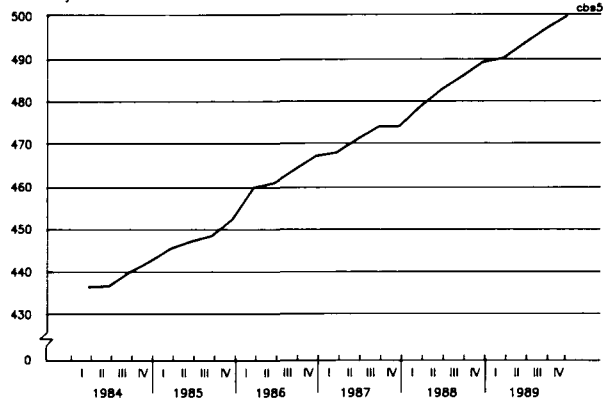
Focus: Werkgelegenheid

Het aantal banen van werknemers was eind 1989 105 duizend hoger dan eind 1988, een groei van 2,2%. Deze groei week weinig af van de gemiddelde jaarlijkse toename vanaf eind 1984 (zie ook grafiek 5). Ultimo 1989 bedroeg het aantal banen gecorrigeerd voor seizoeninvloeden, 5 miljoen. Aan de toename van het aantal banen in 1989 werd enerzijds bijgedragen door een aantal bedrijfsklassen waar de procentuele groei relatief hoog was: de zakelijke dienstverlening, waartoe de uitzendbureaus worden gerekend (een groei van 23 duizend of 6,9%), de groothandel (14 duizend of 4,8%), de horeca (9 duizend of 8,2%), de transportmiddelen industrie (5 duizend of 7,7%) en de landbouw, tuinbouw, bosbouw en visserij (5 duizend of 6,6%). Daarnaast werd aan de groei bijgedragen door een aantal grote bedrijfsklassen waar de groeivoet minder hoog was, zoals de detailhandel (een groei met 10 duizend of 2,6%), het onderwijs (5 duizend of 1,4%), de medische en veterinaire diensten (5 duizend of 1,3%).

De werkgelegenheid bestaat uit bezette banen en vacatures. Vacatures worden door het CBS waargenomen bij de bedrijven en instellingen die niet behoren tot de overheid, het onderwijs, de sociale werkplaatsen en de uitzendbureaus. Beperken wij ons tot deze waargenomen bedrijven en instellingen, dan nam het aantal banen in 1989 toe met 88 duizend (2,4%) en het aantal vacatures met 23 duizend. De werkgelegenheid nam hierdoor toe met 111 duizend (2,9%). Het aantal vacatures vertoont reeds sinds 1982 een stijgende tendens en beliep eind 1989 93 duizend. Voor het betrokken deel van de bedrijven en instellingen kan dus worden geconcludeerd dat het aantal vacatures eind 1989 groter was dan de groei van het aantal bezette banen in 1989.

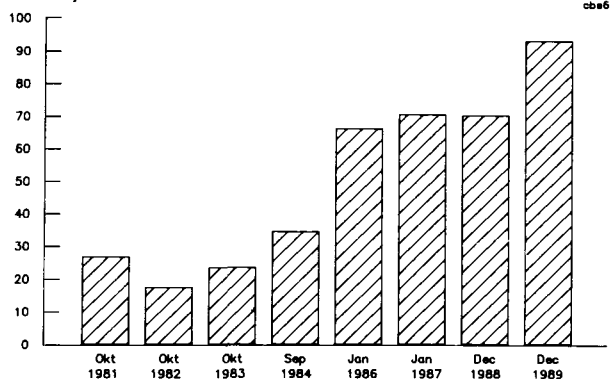
Banen van werknemers (seizoengecorrigeerd)

Ultimo cijfers x 10 000



Vacatures*)

Ultimo cijfers x 1000



*) Exclusief die bij de overheid, onderwijs, sociale werkplaatsen, uitzendbureau's en uitzeenbedr.

Tabel 1. Kerngegevens recente ontwikkelingen in Nederland

Procentuele mutaties t.o.v. dezelfde periode het jaar daarvoor, tenzij anders aangegeven

	1983/87 1988		1989	1989				1989	1990			Trend ²⁾
	gemidd.			1 ^o kw.	2 ^o kw.	3 ^o kw.	4 ^o kw.	dec.	jan.	febr.	mrt.	
VOLUME-GEVEGENS												
<i>Productie in de nijverheid</i>												
Nijverheid (excl. bouwnijverheid)	3	0	5	3	8	3	5	10	6	-2	.	I+
Delfstoffenwinning	3	-11	7	5	16	-1	8	18	12	-10	.	I++
Industrie	3	5	4	3	5	4	4	6	3	3	.	I+
Voedings- en genotmiddelenindustrie	1	2	3	1	3	3	4	5	.	.	.	I+
Textiel-, kleding- en lederindustrie	-1	2	.	-1	3	5	I+
Papier- en grafische industrie	2	6	.	1	1	5	I+
Chemische industrie	8	4	4	6	5	4	3	5	1	0	.	I+
Rubber- en kunststofverw. industrie	7	4	8	7	9	9	8	8	.	.	.	I++
Hout- en bouwmaterialenindustrie	3	8	3	5	4	1	1	-1	.	.	.	I
Basismetaalindustrie	3	8	4	4	11	0	3	0	.	.	.	I
Elektrotechnische industrie	3	4	5	-1	6	6	7	10	14	.	.	I++
Rest metaal- en overige industrie	1	5	.	4	7	6	I++
Openbare nutsbedrijven	2	-1	6	1	9	5	7	10	2	.	.	I++
Bouwnijverheid: begonnen woningen	-2	20	-10	-6	-9	-10	-13	-26	.	.	.	--I
<i>Buitenlandse handel (goederen)</i>												
Invoer, totaal	6	7	4	4	4	1	5	-1	.	.	.	I+
Grondstoffen en halffabrikaten	6	7	4	4	4	2	2	-4	.	.	.	I+
Consumptiegoederen	6	5	2	-1	1	-2	5	3	.	.	.	I
Investeringsgoederen	11	5	8	11	7	1	11	5	.	.	.	I++
Algemene goederen	1	11	4	-1	4	0	8	5	.	.	.	I
Totaal, excl. energie	7	7	5	5	5	5	9	0	.	.	.	I+
Uitvoer, totaal	5	8	5	9	5	2	4	3	.	.	.	I+
Onbewerkte agrarische producten	4	9	2	3	-9	10	6	1	.	.	.	I
Delfstoffen	-1	-9	14	13	21	10	11	21	.	.	.	I++
Fabrikaten	6	8	6	9	6	2	4	3	.	.	.	I++
Totaal, excl. energie	6	9	5	11	6	7	9	2	.	.	.	I+
<i>Consumptieve bestedingen van gezinnen</i>												
Binnenlandse consumptie, totaal	2	1	4	3	4	4	4	4	4	3	.	I+
Voedings- en genotmiddelen	1	1	3	3	3	3	2	1	2	2	.	I+
Duurzame consumptiegoederen	3	0	5	5	5	4	6	5	8	3	.	I++
Overige goederen en diensten	2	2	2	3	3	3	1	2	3	3	.	I+
<i>Investeringen in vaste activa</i>												
Bruto investeringen, totaal	4	10	.	5	6	4	I++
Bedrijven	5	11	.	5	7	4	I++
Overheid	-2	2	.	0	0	3	I
<i>Kwartaalrekeningen</i>												
Bruto Binnenlands Produkt	2,1	3,0	.	3,0	3,9	3,1	I+
Bruto Nationaal Produkt	2,1	2,6	.	3,4	4,7	3,2	I+
Bruto Nationaal Inkomen	2,1	3,4	.	2,4	3,6	2,5	I+
PRIJZEN												
Producentenprijzen industrie, tot. afzet	-1,3	1,3	4,7	6,0	6,6	4,1	2,4	1,5	-0,3	-1,0	.	I+
Producentenprijzen industrie, verbruik	-3,9	0,8	7,3	8,8	9,9	6,1	4,3	2,0	0,0	-1,0	.	I++
Ruilvoet, unit value (goederen)	0	1	-2	-3	-1	-3	-2	-1	.	.	.	-I
Invoerprijzen, unit value	-4	0	8	10	12	9	7	5	.	.	.	I++
Invoerprijzen, excl. energie, unit value	-1	2	6	9	8	1	1	3	.	.	.	I++
Uitvoerprijzen, unit value	-4	1	6	7	11	5	5	4	.	.	.	I++
Uitvoerprijzen, excl. energie, unit value	-1	2	6	7	9	0	-1	2	.	.	.	I++
Prijzen gezinsconsumptie (werknemers)	1,5	0,7	1,1	0,8	1,0	1,2	1,3	1,3	2,1	2,2	2,2	I
Regelingslonen particulier bedrijf	1,2	0,8	1,3	1,2	1,3	1,5	1,5	1,5	1,3	1,4	.	I
Regelingslonen overheid	-0,8	0,3	1,7	1,7	1,7	1,7	1,7	1,7	1,4	1,3	.	I
Regelingslonen geprem. en gesub. sector	-0,3	1,0	1,9	1,5	1,8	2,0	2,3	2,3	1,2	1,2	.	I
Dollarkoers, contante notering	-5	-2	7	11	14	3	2	-1	-8	-10	-9	I+
OVERIGE INDICATOREN												
Consumentenvertrouwen ¹⁾ (in %)	.	2	13	14	12	15	13	12	18	13	11	.
Koersindex voor aandelen, algemeen	23	-9	26	27	28	28	24	25	14	9	8	I++
Uitgesproken faillissementen	-15	2	-4	-1	-7	-3	-7	-10	3	-13	-9	--I
<i>Conjunctuurtest industrie</i>												
Bezettingsgraad (in %)	83	85	86	86	86	86	86	I
Orderpositie (1984=100)	101	107	122	119	123	124	124	123	123	123	.	I++
Beoordeling orderpositie ¹⁾ (in %)	-14	-6	-1	-1	0	0	-2	-2	-3	-4	.	.
Beoordeling voorr. eindprodukten ¹⁾ (in %)	8	2	3	3	2	3	4	4	3	5	.	.
<i>Arbeidsmarkt</i>												
Aantal banen van werknemers, totaal	.	3	2	2	2	2	2	I+
Landbouw en visserij	.	5	5	3	6	5	7	I++
Nijverheid (excl. bouwnijverheid)	.	1	1	1	1	1	1	I
Bouwnijverheid	.	3	1	1	0	0	1	I
Handel, horeca en vervoer	.	4	4	4	4	3	4	I+
Overige dienstverlening	.	3	2	2	2	2	2	I+
Aantal uren uitzendkrachten	.	8	12	9	13	12	13	I++
Geregistreerde werklozen ³⁾ (x 1 000)	.	433	390	426	376	394	365	373	368	370	.	.
<i>Geld en krediet</i>												
Spaartegoeden	3,5	1,3	4,7	4,0	4,7	5,0	5,1	5,1	.	.	.	I+
Verstrekt consumptief krediet	5	6	6	5	6	6	8	1	.	.	.	I++
Binnenlandse liquiditeitenmassa	7	9	13	12	12	13	14	14	15	.	.	I++
Geldhoeveelheid	8	7	6	5	4	6	7	7	6	.	.	I++
Secundaire liquiditeiten	6	11	23	22	23	22	24	24	27	.	.	I++
Officieel wisseldisconto (in %)	4,7	3,7	5,8	5,0	5,7	6,0	7,0	7,0	7,0	7,0	7,0	I++
Daggeldmarkrente (in %)	5,7	4,4	7,0	6,0	6,6	7,1	8,2	8,4	8,6	8,6	8,2	I++
Rendement op staatsobligaties (in %)	7,2	6,1	7,2	6,8	7,2	7,1	7,8	7,9	8,4	9,0	9,1	I++

1) Saldo van positieve en negatieve antwoorden in procenten van het totaal.

2) Trend: procentuele jaarmutatie van het meest recente voortschrijdend 12-maands (4-kwartaals) gemiddelde.

--I: kleiner dan -5%; -I: tussen -5% en -2%; I: tussen -2% en 2%; I+: tussen 2% en 5%; I++: groter dan 5%.

3) Driemaandsgemiddelden opgenomen onder de middelste maand. De gegevens zijn niet voor het seizoen gecorrigeerd.

.- = gegevens zijn (nog) niet beschikbaar.